

Laurent Hardy, agent d'affaires des syndicats, accorde son appui en renseignant les sociétaires sur les meilleurs principes de la coopération.

À la fin du mois de mars 1945, la coopérative achetait un terrain de 420,000 pieds carrés, pouvant convenir à la construction de trente-sept résidences, après en avoir cédé les rues à la ville. Le terrain était situé à l'Ouest de l'avenue des Erables, pour comprendre les avenues Bélanger et St-Charles, à partir de la rue Savoie, en direction de la rue Cormier.

L'option d'achat du terrain étant de trois mois, au prix de \$6,800.00 et n'ayant pas encore un capital suffisant, un marchand local nous prêta sur-le-champ \$5,300.00 en disant: "Je vais vous aider les petits gars".

À Plessisville, ce fut le premier cas où des principes d'urbanisme furent appliqués pour des résidences. Le règlement municipal ne fut approuvé qu'en 1963. L'emprise des rues était de 66 pieds, la distance d'enlignement était de 20 pieds de la ligne de rue, et la distance minimum entre les résidences était de 40 pieds, pour diminuer le coût de l'assurance-feu.

Henri-A. Provencher, président jusqu'en octobre 1945, fut remplacé par G.-Maurice Brassard, lequel demeura en poste jusqu'en novembre 1956.

Pour raisons d'économie, les quinze premières résidences uni-familiales furent d'un même modèle de base, à un étage et demi, dimensions 26 x 26 pieds. Le contrat de construction fut accordé en mars 1946 à M. Gédéon Benoit, au coût moyen de \$4,000.00 chacune.

Le financement du projet se fit à la Caisse Populaire, au taux de cinq pour cent l'an, à la condition d'emprunter conjointement et solidairement pour une période de dix ans. La Caisse fit remise de un pour cent à la fin de chaque année, en reconnaissance de l'exécution régulière des paiements mensuels. Le gouvernement provincial accorda une aide de trois pour cent l'an sur les intérêts payés, pour toute la période de l'emprunt. Chaque sociétaire payait mensuellement à la coopérative, un montant fixe de \$19.00 couvrant le capital et les intérêts, et un montant variable pour les taxes et l'assurance-feu.

En 1952, la coopérative fit l'acquisition d'un deuxième terrain, pour le montant de \$9,000.00 afin d'accueillir vingt-quatre résidences sur l'avenue St-Charles, entre les rues Savoie et St-Jean.

Sur décision de la Caisse Populaire de Plessisville, en juin 1956, chaque sociétaire traita directement avec elle. Cette entente permit la dissolution de la Coopérative d'Habitation Jean-Rivard, dès le mois de novembre de la même année.

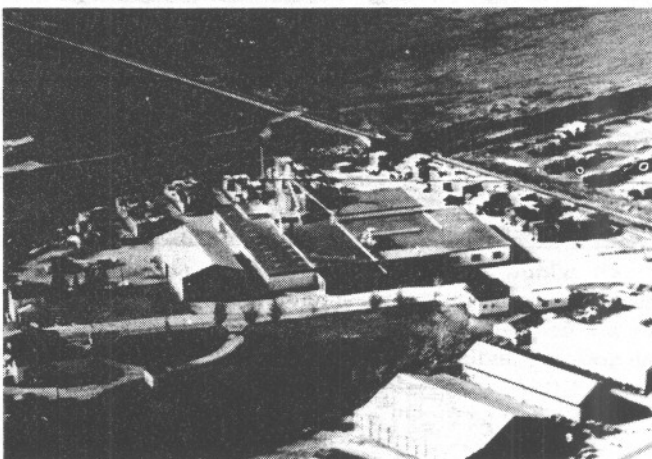
Boiseries Plessis

En mai 1955, les opérations débutaient au 2233 Avenue des Erables. Une dizaine d'employés produisaient des portes, des fenêtres et de la menuiserie de finition.

Bureau, usine et entrepôts actuels de plus de 60,000 pieds carrés et munis des équipements des plus modernes résultent du travail constant de ses dirigeants.

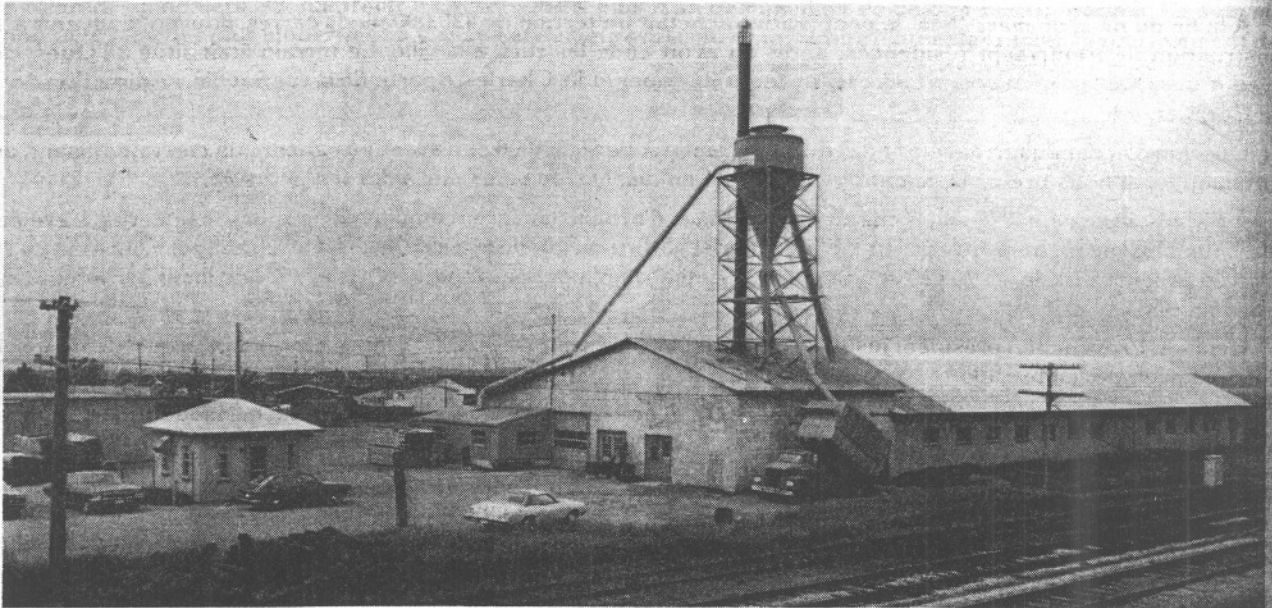
On y fabrique des produits très diversifiés: mobilier pour hôpitaux, écoles, laboratoires, palais de justice, bibliothèques, bureaux, restaurants, résidences d'étudiants, ameublement de chambres d'hôtels, fenêtres anciennes, écrans d'insonorisation ainsi que menuiserie de tous genres. Ces produits d'ébénisterie architecturale sont installés partout au Québec, ainsi qu'en Ontario, dans les Maritimes et les Provinces de l'Ouest.

Le président M. Robert Trépanier et les 80 employés sont fiers de l'entreprise qui est l'une des plus importantes et des plus dynamiques dans ce marché.



Vue aérienne des Boiseries Plessis située sur la rue des Erables.

Trépanfils Inc.



Au mois d'avril 1976, la Cie Trépanfils Inc. se portait acquéreur de l'usine et terrain de la firme Rapidpac Inc., dont les opérations étaient le déroulage de contreplaqué et la fabrication de boîtes.

La Cie continua la fabrication de boîtes et ajouta aux opérations la fabrication d'écrans acoustiques.

Le président est M. Marcel Trépanier.



Corporation Municipale de Princeville



Membres du Conseil

M. J. Maurice Talbot, Maire
M. Jean-Paul Beauvillier, Conseiller
M. Bernard Laroche, Conseiller
M. Marcel Imbeault, Conseiller
M. Fernand Forgues, Conseiller
M. Marcel Raymond, Conseiller
M. Léon Desharnais, Conseiller
M. Fernand Poiré, Secrétaire-Trésorier

Corporation Municipale de St-Pierre-Baptiste



M. le maire:
Fernand Dion

Voeux de la Municipalité de St-Pierre-Baptiste

**Hommage aux pionniers de Plessisville
et bon succès pour ces fêtes
du 150e anniversaire.**



Normand Blondeau
secrétaire-trésorier



Robert Fortier
Siège No. 1



Clément Dion
Siège No. 2



Raymond Tanguay
Siège No. 3



Claude Fortier
Siège No. 4



Léopold Godbout
Siège No. 5



Benoît Nadeau
Siège No. 6

C'est en novembre 1959 que M. Alfred Bélanger fonde un nouveau tricot à Plessisville connu sous le nom de "Tricot Bélanger". La nouvelle entreprise fit ses débuts dans un entrepôt situé au 2099 St-Calixte. En novembre 1960, l'industrie est incorporée et dotée d'une nouvelle appellation: "Plessisville Hosiery Ltd".

À ses débuts, l'usine employait une dizaine de personnes et fabriquait seulement des bas de nylon pour dames. Au fil des ans, la manufacture ne cessa de progresser, tant et si bien que M. Alfred Bélanger dut procéder, depuis, à quatre agrandissements afin d'y installer une teinturerie, augmenter la quantité des machines à tricoter et répondre au nombre toujours grandissant d'employés. Présentement, on y dénombre 145 travailleurs.

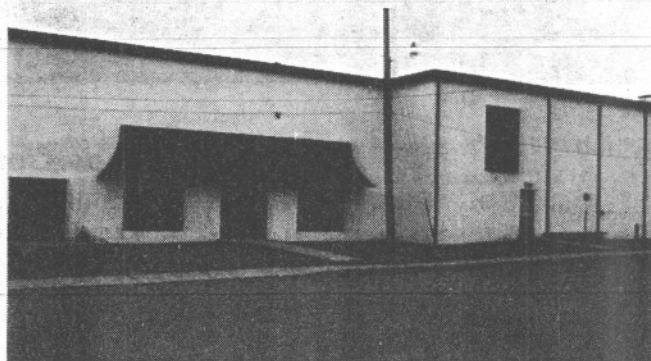
Au cours des ans, M. Alfred Bélanger s'est toujours préoccupé de la mode et des exigences du public. Ainsi, depuis les débuts de l'entreprise, on fabriqua des bas de nylon, des bas courts pour hommes, des bas trois quarts pour dames et jeunes filles, des collants, des bas en nylon aux genoux pour dames, des "footlets", des sous-vêtements thermal... Présentement, on y fabrique des shorts, gilets et pyjamas pour enfants, adolescents et adultes. Il est bon de mentionner que le matériel, la teinture et la coupe sont tous effectués dans l'usine de Plessisville.

Les produits sont vendus dans plusieurs magasins à chaîne tels que Woolco, Zellers, Greenberg, Kresge, K-Mart, Miracle Mart, etc... Ces produits, connus sous le nom AVANTI, sont expédiés partout au Canada.

L'entreprise compte présentement quatre contremaîtres, quatre employés de bureau et un personnel-cadre constitué de trois personnes.

Depuis quelques années, à cause de la loi de francisation, "Plessisville Hosiery Ltd" est devenu "La Compagnie de Tricot de Plessisville Ltée". Depuis le 1er janvier 1984, l'entreprise opère sous le nom "Les Vêtements Avanti Inc.". Encore aujourd'hui, M. Alfred Bélanger est toujours le gérant de la compagnie qui, depuis un quart de siècle, a poursuivi son petit bonhomme de chemin vers le succès.

Les Vêtements Avanti Inc.



Les Galeries de l'Erable

C'est un apport économique, social et culturel important pour Plessisville. Le centre commercial "Les Galeries de l'Erable" prenait forme le 10 octobre 1979. Les promoteurs croient qu'en août 1980, l'édifice deviendra opérationnel.

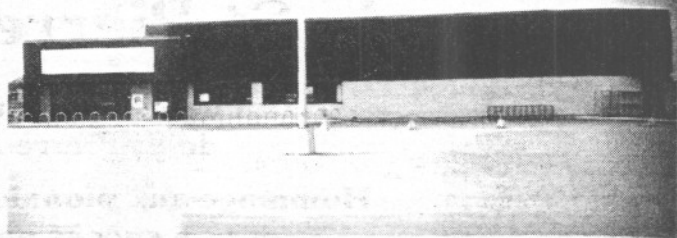
Le projet est de \$3 millions, avec une superficie de 86,000 pieds carrés.

C'est sur l'emplacement actuel du Magasin Co-Op et du comptoir de la Caisse Populaire que le site commercial est installé.

Les promoteurs et propriétaires de l'édifice, "Les Projets Martin Inc." faisaient remarquer que le Magasin Co-Op a marqué le pas, en cédant ses droits pour l'achat du terrain.

Le projet sera financé par le mouvement Desjardins, par l'entremise de la Sauvegarde, les Coopérants et la Fiducie du Québec.

Le président du Magasin Co-Op, M. Jean-Pierre Poirier, annonçait l'installation d'un "Coopsoir", avec station d'essence libre-service, ouvert 7 jours par semaine. Le dépanneur a une superficie de 2,000 pieds carrés.



Pour sa part, le comptoir de la Caisse Populaire fera plus que doubler sa superficie de plancher.

On estime alors à 90% l'espace déjà loué dans les Galeries de l'Erable. En plus des commerces déjà installés, il faut mentionner que le magasin Peoples occupe un espace de 22,000 pieds-carrés. Il y a aussi une librairie, un casse-croûte avec pâtisseries, des magasins de musique, des boutiques de vêtements, une tabagie, une agence de voyage ainsi que plusieurs autres commerces.



Nos Commerces

Dans cette section, vous retrouverez une liste des commerces à Plessisville jusqu'au milieu des années '60. Lisons la publicité faite auprès de la population. Transcription conforme.

DIVERS

1895 - Grandes Courses au Trot à Plessisville de Somerset. Le Club de Course de Plessisville a distribué ses programmes. \$340.00 de Bourses. Admission \$0.20.

Nicole & Madeleine Vachon

Boutique Jeunesse
ent.

0-14 ans

1776 St-Calixte,
Plessisville, Qué.
G6L 1R5

(819) 362-7117



0 - 14 ans

Dr. Gabriel Giguère

1565 St-Edouard
362-7777

1900 - **Rond à patiner National**. Abonnement: Hommes \$1.00, Enfants 0.50, Famille \$2.00.

1900 - **Avis**: Les personnes qui désirent s'abonner à la lumière électrique sont priées de s'adresser au bureau de "La Compagnie Electrique de Plessisville" coin des rues St-Calixte et des Soeurs (aujourd'hui des Erables).

1900 - **Joseph Savoie**. Réparations de machines à coudre et toutes sortes d'instruments. En main aiguilles, et huile à moulin.

1900 - **Antoine Paradis**. Voiturier. À vendre 300 voitures d'été et d'hiver de toutes sortes: Buggies, concordes, barouches, carrioles, sleighs.

1902 - **Napoléon Garneau**. Encanteur Licencié.

1923 - **Napoléon Grégoire**, rue St-Nazaire. Commerçant de bois, Matériaux de Construction et grains de toutes sortes.

1928 - **Lorenzo Rousseau**. Moulin à Scie. Maison fondée en 1886, premier moulin à Plessisville. Manufacturier de portes, chassis, bois brut et préparé, beaver board, bardeaux, gyproc. Entrepreneurs de pompes funèbres et embaumeurs.

1928 - **Pierre Michaud**, maison établie en 1910. J.A. Michaud, gérant Manufacturier de moyeux de roues, portes et chassis. Planage, embouvetage, tournage et préparation de bois de construction.

1929 - **Henri Richard** Camion de première classe à votre disposition pour toutes sortes de déménagements.

1929 - **Paul-Maurice Jutras**. Représentant des maisons Holton et Myrex pour la vente des cuivres. Aussi musique en feuilles, pianos, violons, etc...

1929 - **J. Albert Bergeron**. Enseignement du violon tous les soirs chez lui.

1930 - **La Renardière Ostiguy, Plessisville**. Renards argentés de haute qualité, enregistrés par le Gouvernement, à vendre à des prix variant de \$600.00 à \$2000.00 le couple, livrables à l'automne 1930. Nous pourrions garder ces renards en pension ou encore vous donner les instructions nécessaires.

1930 - **Paul-Emile Laflamme**. Electricien diplômé, rue St-Louis. Accessoires électriques, radios Stromberg - Carlson. Installations électriques.

1936 - **L'Agence Commerciale Enr. 3**, rue Savoie. Spécialités perception de vos comptes courants, billets.

1940 - **La Cie d'importation Somerset**. Enfin! un clavigraph complet à bon marché "Remette". Conditions de paiement aussi faciles que 10 sous par jour.

1942 - **Théâtre Colonial**. J.A. Veilleux prop. Les vues sont toujours morales et intéressantes. Les dernières productions.

1942 - **Georges Baril**, rue St-Edouard. Réparations de radios et de moteurs électriques. Accessoires de radios, lampes, etc...

1942 - **Taxi-Georges Bourque**, service établi en 1930. Service deux fois par jour entre Plessisville et Thetford, en passant par Ste-Sophie, St-Ferdinand et Black Lake.

1944 - **François-Marie Rousseau**. Propriétaire de Moulin à Scie. Directeur de Funérailles et Agent de monuments Funéraires.

1944 - **Wellie Leclerc**. Grains et moulées Balancées.

1945 - **Grandes Courses. Trot et Amble** à 2.00 hrs P.M. à Plessisville, dimanche le 26 Août 1945. Les meilleurs chevaux au programme. Bourses \$800.00. Les règlements de la National Trotting Ass., seront de vigueur. Adressez-vous au **Club d'amusements de Plessisville**.

1951 - **Théâtre Colonial**, Complètement à l'air climatisé. Le meilleur endroit pour passer une agréable soirée.

Marchands

1897 - **N.C. Cormier**, marchand. Marchandises sèches, Ferronneries, quincailleries, chaussures, claques et pardessus en feutre, chapeaux, casques, fourrures, librairie, vaisselle, pharmacie, meubles de toutes sortes.

1900 - **Mme L.H. Grenier**. Assortiment complet de chapeaux garnis, qui ont été récemment importés.

1900 - **Alfred Savoie**. Assortiment de tweeds, indiennes, flanelle, cotons et belle soie.

1900 - **C.G. Dorval**. Flanelle, Indienne, Coton à Chemises, Cretonne, Shirting, Coton jaune.

1919 - **C.N. Drolet**. Tailleur. En magasin, serges, draps, tweeds.

1919 - J.L. Gosselin, voisin du bureau de poste. Marchandises sèches, chapeaux, chaussures, hardes-faites, tweeds, fourrures.

1928 - Raymond et Bourque. Marchands-Généraux. Représentants des magasins "Victoria" de Montréal. Agence des vêtements "Semi-Ready". Epicerie, merceries, vaisselle, papeterie. Bois de chauffage. Spécialité: Moulées de toutes sortes.

1928 - J.E. Létourneau, maison fondée en 1920. Marchand Général. Quincaillerie, aluminium, verrerie, épicerie, merceries. Produits pharmaceutiques, chaussures pour dames et messieurs. Valises et sacs voyage. Station de gazoline.

1928 - J.E. Lacerte, Marchand Général. Epicerie, merceries, quincailleries. Peinture et vernis "Martin - Senour" Gazoline "Peerless". Grains et Farines.

1929 - Le Syndicat de Plessisville. Agence: Tip Top tailors Royal Craft. Manteaux, robes, chapeaux, hardes-faites pour hommes, chaussures, bas, gants. Jos Bergman prop.-fondateur.

1930 - Au Magasin Evangéline, 5c à 1.00. Mme J.A. Héon prop. Aluminium, papeterie, parfums et poudre, cigarettes, bonbons, Radios "Victor" records de même marque.

1936 - R.V. Laliberté. Etabli en 1926. Confection pour dames et messieurs. Marchand exclusif des vêtements "Certifié Progress Brand".

1939 - J.E. Roberge, Marchand. Costumes, manteaux, robes, chapeaux, souliers, sacoches, gants.

1939 - Mme A. Michaud, 195 St-Louis, Plessisville. Magasin de coupons, marchandises sèches.

1942 - John Jalleo, rue St-Louis, établi depuis octobre 1930. Spécialités: Hardes-faites, Robes, manteaux, etc...

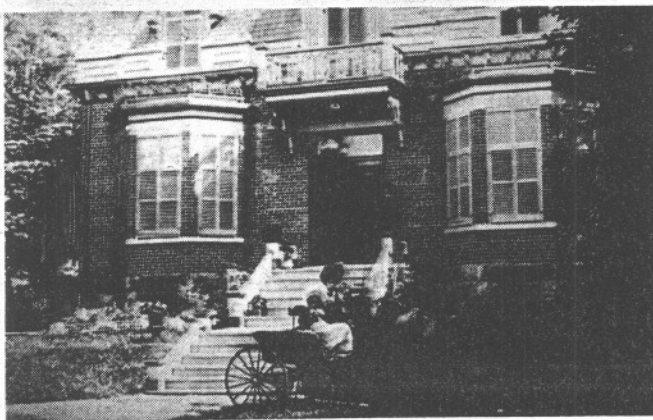
1944 - Lingerie Lucette. Spécialités Dames et enfants.

1944 - Fournier et Grégoire, Vêtements Fashion-Craft, Chaussures et merceries pour hommes.

1944 - G. Labrecque. Marchand Gros et Détail.

1945 - J.E. Bourque et Fils. Epicerie, Ferronneries, Peintures, Meubles, Prélart, Chaux, Briques, etc...

Syndicat de Plessisville. (Jos Bergman) - J.O. Dubois - Dion et Frères - Au Botillon (Gaston Gingras) - Roméo Pépin - Chez Louison.

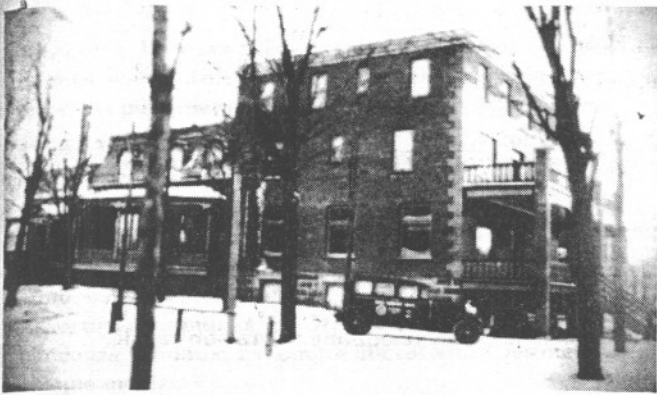


Façade de la maison de M. J. Alfred Savoie.

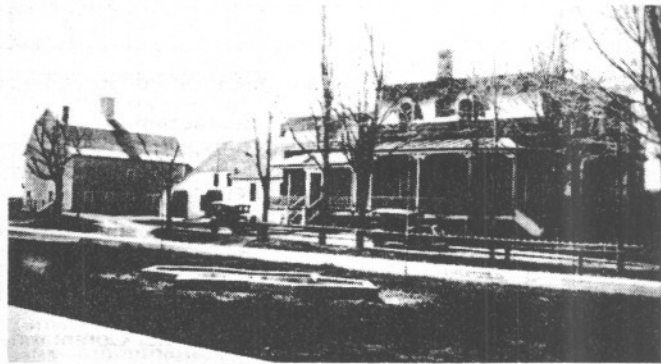
Maison J.A. Savoie



Autre vue de la résidence de J.A. Savoie, commerçant et homme d'affaires très en vue.

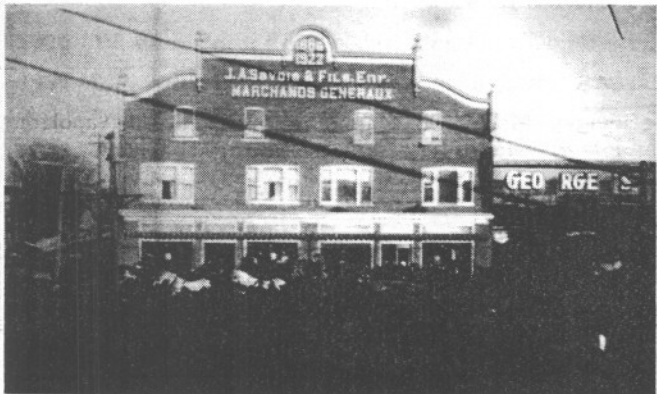


Hôtel Somerset en 1930. M. J.C. Blanchette achète la résidence de J.A. Savoie et la transforme en hôtel (Hôtel Somerset). Aujourd'hui, c'est le Manoir Plessis.

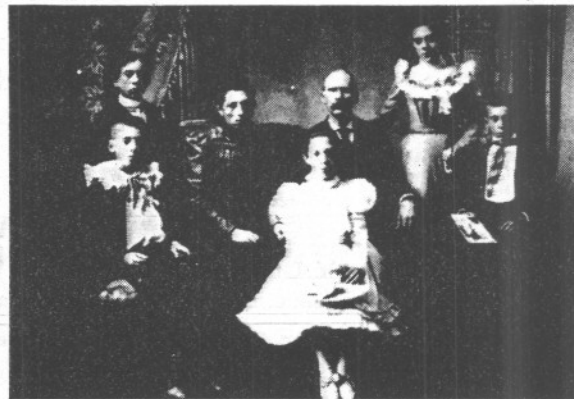


Avant la construction du Manoir Plessis, M. J.A. Savoie, commerçant, y avait sa résidence (coin St-Calixte et St-Edouard).

Magasin Général



Question: En quelle année fut prise cette photo?
 Rép.: _____
 À noter que la Banque Canadienne Nationale n'est pas encore là mais qu'il y a des fils électriques.



La famille de J.A. Savoie et de son épouse Eugénie Pelletier. De g. à d. assis: Albert, Eugénia, Alphonse, debout, de g. à d.: Eugène, Adélia.



Rassemblement sur la rue St-Louis face au magasin J.A. Savoie.



Intérieur du magasin Elysée Bourque. Photo prise vers 1918.

Épiceries

- 1900 - **Georges Savoie**. Assortiment de bonbons, biscuits et provisions.
- 1919 - **J.W. Béliveau**. Epicerie - Restaurant.
- 1923 - **Gamache-Béliveau**. Epiciers, Bouchers, Viandes fraîches, jambon, saucisse, boudin, Verreries, cristaux, etc... Bonbons, biscuits, chocolats, cigare.
- 1923 - **Henri Saulnier**. Lait et crème. Spécialité. Crème à la glace en gros et détail.
- 1928 - **J.A. Savoie Fils**. Marchands généraux, Gros et Détail. Epiceries, Merceries, Chaussures, Quincaillerie, Verreries. Tous les matériaux de construction excepté le bois.
- 1936 - **Donat Fournier**. Epicerie Générale. Commandes à la maison et par téléphone. Livraison rapide.
- 1936 - **Emile Côté**. Viandes de choix, Livraison à domicile.
- 1939 - **J.L. Rousseau**, Epicier-Boucher, Livraison à domicile.
- 1942 - **J.G.W. Béliveau**, 177 rue St-Calixte. Epicier-restaurateur. Spécialité: Fruits, légumes. Livraison à domicile.
- 1944 - **Albert Savoie**. Marchand de Poissons frais. Gros et détail.
- 1944 - **Rodolphe Jutras**. Epicier.
- 1945 - **La Bienfaitante**, coopérative de consommation. Epiceries, fruits, légumes, viandes. Chaussure et Merceries.
- M. Tremblay - Mme Fréchette - M. Tanguay - M. Thibodeau - Raymond et Bourque - Roland Cormier - M. Beaudoin - Théobald Poulin - Jos Morin.

Bouchers

M. Maheux - M. St-Amour - M. Croteau - Emile Côté - Désiré Sévigny - M. Hémon - Gamache et Béliveau - M. Napoléon Garneau - M. Alger Guénette.

Assurances

- 1929 - **Siméon Savoie**, Oui, 5 1/2% composé, voilà bien le taux que nous allouons et nous vous tenons assurer pour le plein montant de la police. Demandez renseignements ça vous paiera "Great West Life Assurance Co".
- 1942 - **Gustave Grenier Courtier** en assurances: Vie - Feu - Automobile - Accident.
- 1944 - **J.A. Bilodeau**. Représentant Spécial "La Sauvegarde" assurance-vie.
- 1944 - **Olivier et Kelly**. Assurance Vie - Feu - Accidents.

Assurances

Onésime Simoneau - Ernest Boulanger - C.G. Dorval - Gustave Grenier - Alphonse Olivier - Henri Bélanger - Alfred Pépin - Léo Belleville - Emmanuel Lehoux - Georges-H. Lemieux - Jean-Louis Fradette - Arsène Rousseau - Laurent Therrien - Jean-Louis Michaud.

À votre service depuis 1957

RÉJEAN NADEAU

ÉPICIER LICENCIÉ

Ouvert tous les soirs jusqu'à 10 heures
Fermé le dimanche

1680, av. ST-LAURENT
PLESSISVILLE

Tél.: 362-2719

Bonnes fêtes du 150ème de:

MACONNERIE N.C.

Contracteur pour vos travaux de maçonnerie:
stucco, pierre artisanale, crépie de solage, etc..

Opérateur du site d'enfouissement sanitaire
de la ville de Plessisville depuis 1981.

Réjean Nadeau, Président
Guylaine F. Nadeau, Vice-Présidente
Martin Nadeau, Sec.-Trésorier.
Gaëtan Coulombe, Administrateur.

Placements

1930 - P.I. Magnan. Si vous avez de l'argent à placer, des débentures à acheter ou à vendre, tous renseignements donnés avec plaisir. Plusieurs années d'expérience et une grande prévoyance vous assurent une sécurité complète dans vos placements.

1936 - Aimé Gosselin, rue Savoie, Plessisville. Si vous désirez faire un placement sur obligations en défaut. Si vous désirez vendre une obligation ou vendre une propriété. Consultez moi!
Henri-Paul Dion.

Pharmacies

1900 - La Pharmacie de Plessisville. J. Emile Roy, prop. Gradué du Collège de Pharmacie de Montréal. Assortiment complet de Drogue, Remèdes patentés, parfums, articles de toilette, etc... Spécialité: Lunettes et bandages herniaux. Escompte libéral à MM. les médecins et aux communautés religieuses. Ouvert le dimanche après chaque messe.

1926 - Pharmacie Plessisville, Dr A.J. Boisvert, prop. 36 ans d'existence. L'une des plus anciennes des Bois-Francs et l'une des rares pharmacies qui ont conservé un caractère strictement éthique. Remèdes et parfumeries en général.

1944 - Pharmacie Armand Laberge. Plessisville.

1944 - Pharmacie Raymond Jutras. Remèdes Brevetés.

Armand Marchand - Claude Demers - Jean-Denis Bernier.

Ferblantiers Plombiers

1924 - W. Beaudoin: Ferblantier, Plombier, Couvreur, Spécialité: Chauffage à Air Chaud.

1939 - L.P. Pellerin: Entrepreneur, Ferblantier, Plombier, Couvreur, Licencié pour installation de chauffage à l'eau et à la vapeur. Situé à 191 rue St-Louis.

1939 - Alfred Gagnon: Ferblantier, Plombier, Système de Chauffage.

Ferdinand Derooy - J.-E. Bourque - Alphonse Thériault - Bruno Fafard - Maurice Dubois.

Cordonniers, Selliers

1900 - Ulric Genest, sellier, harnais fins et solides et garantis. Huile pour harnais.

1928 - Joseph Trudel, cordonnier, sellier. Chaussures et bottes d'ouvrage, harnais fins et de travail. Réparations et confections de toutes sortes.

1936 - H. Ferron, cordonnier, aiguiser de patins.

1939 - Albert Landry, Cordonnier, 140 rue St-Louis. Spécialité: Collage de semelles.

M. Lemire - Hervé Poisson - Raymond Guillemette - Aurèle Guillemette.

Nettoyeurs

1923 - H.A. Normand, Marchand-Tailleur. Pressages et nettoyages faits avec soin.

1944 - Paul-Maurice, depuis 1939. Teinturier - Nettoyeur.



1525 Av. ST-LUC
PLESSISVILLE, QUÉ.

G6L 2P5

(819) 362-2219

J.C. Gagné

Bicycles
VENTE & RÉPARATION

1907 ST-JEAN PLESSISVILLE

TÉL.: 362-2671

SOIR: 18 à 22 hres

Librairies

1925 - **Mlle R.A. Beaulieu**, rue St-Calixte. Librairie, papeterie de luxe, articles de classe et bureau, grand choix de cadeaux de toutes sortes, cartes postales et souvenirs de Plessisville.

1929 - **La Librairie St-Calixte**, Mlle R. Beaulieu, prop., offre pour les "Rameaux" des palmes. Pour Pâques le plus bel assortiment de cartes et cadeaux. Pour toujours de belles et bonnes lectures avec sa bibliothèque contenant plus de 700 volumes.

1944 - **Librairie St-Calixte**, Mlle R. Beaulieu, prop. Articles religieux, Jouets, Cartes, Papeterie. Argenterie.

Imprimeries

1896 - **L'Echo des Bois-Francis**, journal hebdomadaire, publié par les "Publications du District d'Arthabaska". Prix de l'abonnement: Canada, Etats-Unis \$1.00 payable d'avance. Tarif des annonces: 1ère insertion: .12¢ par ligne, 2e insertion: 0.08¢ par ligne.

1899 - **Uld. Duval**, imprimeur Plessisville.

Houde et Houde - Rodrigue Ostiguy.

Les Garages

1899 - **Jos Tourigny**. Agent à Somerset pour Mattheu Moody et Sons. La seule maison au Canada qui fabrique la ligne complète des Machines Agricoles.

1929 - **Garage Général**. Jos Houle propriétaire.

1930 - **Garage Paré**. Situé route Nationale. Mécanique, Gazoline Marques: Impérial, Shell, British American.

1935 - **Garage Laliberté**: Etabli en 1919. Situé route No 5. Réparations générales, Agence Plymouth, Chrysler, Huile, Gazoline.

1939 - **Louis-Philippe Côté**. Bicycles, Réparations, Accessoires, Echanges.

1942 - **Garage Morneau et Frère**, Situé rue St-Calixte. Réparations générales, Peinture. Débossage. Remorquage Affiliée C.A.Q.

1942 - **Garage J.A. Dubois**, Situé rue St-Calixte, Station de service, Garage, Réparations et remorquage.

1942 - **Garage Jos Houle**. Réparations de toutes sortes, Pièces de réparations pour toutes les marques de machines. Débossage. Peinture.

1942 - **Garage Mercier**. Réparations générales, Huile, Gazoline, Graisse. Gérard Mercier prop.

1944 - **Garage Moderne** Jos. Houle prop. Accessoires d'automobiles, Machine à remorquer "Crane" et machine à ajuster les freins.

1944 - **Omer Pinette**, agent International Harvester.

1945 - **Garage Bolduc**, Armand Bolduc, prop., Réparations générales Camions, automobiles, tracteurs Gazoline B.A.

Garages

Aimé Paré - Georges Simoneau - Fernand Bourque - Lucien Verrette - Emile Labrie - Alain Desrochers - Forand Auto-Dubois et Frères - Wilfrid Boulé - Roland Roberge - Ernest Bergeron - Jean-Léon Morneau - Paul Laliberté.



Tél.: (819) 358-6891

FROMAGE CÔTÉ
INC.

Fabricant des fromages
KINGSEY — BRICQ'O — COGRUET

80, Hôtel de Ville, Warwick, Qué. J0A 1M0

Pauline Auger, prop.

Draperies
Pauline
enr.

Exclusivités en Décoration
Tissus et Coupons

1466 Av. St-Edouard
Plessisville, Qué.
G6L 2K3
(819) 362-6072

Photographes

1900 - **A. Carrier**, rue St-Louis, vis à vis le magasin de M. Thibaudeau. M. Carrier posera les portraits à prix réduits.

1944 - **Jean-Paul Gamache**. Art commercial, Photographie, Dessin Industriel.

1944 - **Roger Roy**, Peintre, Photographe.

Charles Boulanger - Arthur Bélanger - Georges Dupont - Jean-Paul Demers.

"Décorations"

1930 - **J.B. Berthiaume**. Peintre décorateur, Menuisier.

1945 - Les marchands suivants: **Mlle A. Beaulieu, Mme J.A. Michaud, Mlle Madeleine Beaudette et M. Georges Dupont, M. P.A. Painchaud**, offrent à tous ceux qui le désirent, la décoration à l'occasion du Congrès Eucharistique: écussons, drapeaux, banderolles, ostensoirs de différents modèles etc...

1948 - **Plessisville Electrique Enr.**, coin Cormier et des Erables. "Les belles fenêtres arborent des stores vénitiens Flexalum".

Peintres

Roger Roy - Joseph Roy - Maurice Houde - Albert Houde - M. Lacasse - M. Berthiaume - Alexandre Martineau - Marcel Soulières.

Liqueurs

1894 - **Evangéliste Gosselin**, Magasin de Liqueurs en Gros à la Station de Somerset. Vente en gros (par 2 gallons et plus) de Vins et Liqueurs de toutes sortes. Assortiment varié.

1900 - **Jos Jauvin**, Liqueurs de Choix. Durant les fêtes de la nouvelle année, M. Jauvin vendra à prix modéré. Ces liqueurs sont ce qu'il y a de mieux!

1900 - **T. Huard**, Embouteilleur licencié. Le seul agent pour la vente de la célèbre bière Proteau-Carignan de Québec.

Boulangeries

1923 - **J.A. Carignan**, Boulanger, Marchand de fleurs, Gros et Détail.

1942 - **Aimé Leblanc**, Boulanger, Pâtissier, Gâteaux, Brioches, Beignes.

1944 - **Boulangerie Leblanc**, Pain, Gâteaux, Brioches.

1944 - **Emile Bergeron**, Boulanger.

Alphonse Gosselin - M. Bernard - Alfred Carignan.

Restaurants

1924 - 1929 - 1935 - **Grand Restaurant Populaire**. Jos Hinse prop. Pâtisseries françaises, chocolat de haute qualité, fruits et légumes. Préparation hâtive pour banquets et tout autre "luncheons" servis et organisés par expérience. Crème à la glace "Home Made".

1942 - **A. Beaudoin - rue St-Louis**, Bonbons, chocolats, Cigares et cigarettes - Repas légers.

1944 - **Café Gemma** - A. Hinse prop.

- **Chez Lucien** - Lucien Roy, prop. Chevalier de Colomb. Crème glacée, Repas légers, chocolats.

1944 - **Chez Gustave** - Gustave Roy - prop.

1944 - **René Tardif** - Restaurateur Plessisville.

1945 - **Restaurant Giguère**, rue St-Louis.

1947 - **Café Belmont**, 194 A rue St-Louis, Repas, Bonbons, Tabacs.

Restaurants

Gustave Beudet - Léo Beudet - Salle à manger Plessis (Odilon Beaudoin) - Café Central (Yolande Rouleau) - M. Goulet - Henri Saulnier.

Hôtels

1894 - Commercial House, au centre des affaires, coin des rues St-Calixte et St-Louis. La maison par excellence pour les voyageurs, vastes salons, chambres richement meublées. Service de première classe, magnifique salle d'échantillons. aussi une écurie de louage à la disposition du public et des voyageurs. Prop. R. St-Pierre et Cie.

1900 - Hôtel Victoria; Madame G. Bertrand prop. Hôtel de première classe, Liqueurs de choix, bonnes chambres, voitures pour le public voyageur.

1900 - Hôtel Union. J.B. Gosselin prop. près de la gare de Plessisville, Voitures à la disposition du public voyageur.

1929 - Hôtel Central: G. Mercure, prop. Pension de première classe. Service jour et nuit. Satisfaction garantie. Garages pour automobiles. Ecuries.

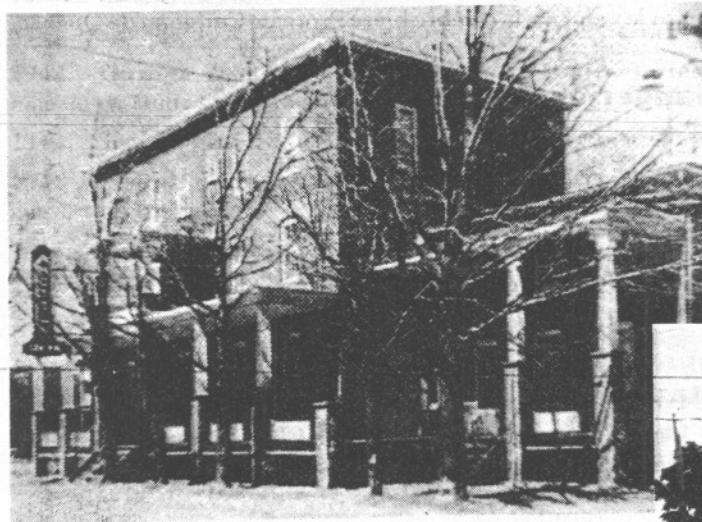
1935 - 1936 - 1939 - L'Hôtel des Bois-Francis, Camille Pelletier, prop. Un hôtel dont la réputation compte 50 années, chambres et pension.

1939 - Au Manoir Plessis, J.A. Desrochers prop. Chambres et repas.

Hôtels

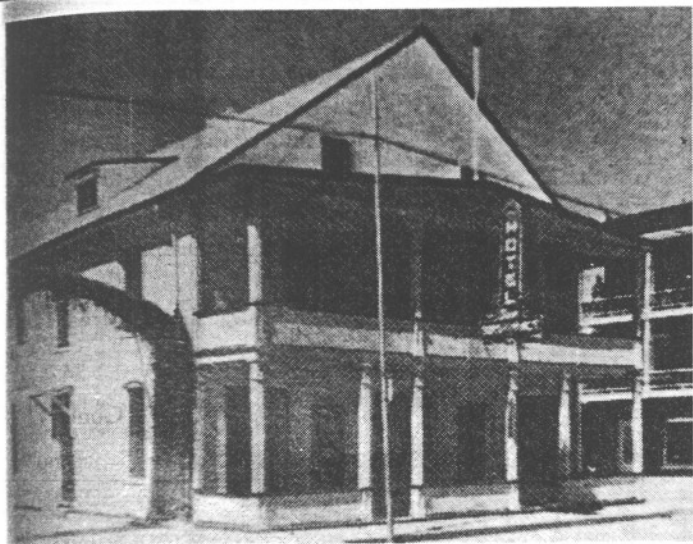
Hôtel Lauzon - Hôtel Commercial.

Nos hôtels



Hôtel Central situé sur la rue St-Louis près de la station de chemin de fer. Donc, le rendez-vous de plusieurs voyageurs de commerce arrivant par train. Photo prise en 1948.





Hôtel des Bois-Francis en 1948 (coin St-Calixte et St-Louis).



Incendie à l'Hôtel Commercial en 1910 situé coin St-Louis et St-Calixte.

Bijoutier-Horloger

1894 - **Edmond Savoie**, rue St-Calixte, Horloger, bijoutier, Bagues de fiancailles, joncs en or uni sans couture et sans joint. Horloges, montres, bijouteries. La grosse montre "Waltham" Grand Choix de pipes à prix réduits.

1900 - **J.E. Lavoie**, importateur de montres, bijouteries, cadeaux.

1924 - **Arthur Bélanger**, Photographe. Bijoutier. Bijoux de nouveaux styles, assortiment complet de lunettes. Cartes photographiques, encadrement sur commande.

1929 - **A. Carrier**, Bijoutier, Opticien, Spécialité: Musique, violons \$4.00 et plus, ligne complète d'accessoires de violons, accordéons, harmonicas, "musique à bouche" 0.25 à \$4.20. Radios complets installés \$20.00 et plus. Seuls vendeurs autorisés des radios électriques De Forest et Crosley.

1939 - **Georges Dupont**, Horloger, Bijoutier, 5¢, 10¢, 15¢.

1939 - **Lucien Beaudoin**, Horloger, Bijoutier. Ouvrage.

1944 - **J.P. Demers**, Bijoutier. Photographe.

Antonio Bellemare - Benoît Pelletier - Marcel Huot.

Meubles

1913 - **Magloire Paquet**, Meublier, Fabrique de meubles de toutes sortes sur commande. Echantillons en magasin.

1923 - **P.T. Légaré**. Assortiment complet de meubles, machines agricoles, Machines à laver "Black Stone" Nouvelle ournaise sans tuyau.

1928 - **P.A. Painchaud** (à Plessisville de 1911 à 1983) Meubles de toutes sortes, phonographes, prélaris, peinture.

1930 - **Louis Desrochers**. Agent pour Beatty Bros, Laveuses électriques.

1939 - **Beaudette et Laroche**, Vente et échange de Meubles, Poêle, Laveuses ou Radios.

1944 - **Léo Beaudette**, Marchand de Meubles.

1944 - **Rosaire Côté** Marchand de Meubles. La plus grande nouveauté d'après-guerre: La machine "Thor Automagig" combinée pour laver le linge, et la vaisselle et la machine à laver "Thor" ordinaire.

1944 - **Charles Germain**, rue St-Louis, Radios, Laveuses, Poêles.

Gérard Côté - Charles Germain - Théobald Poulin - Dubuc et Fils - J.E. Bourque - Benoît Boulanger.

La Coiffure

1900 - Mme Hervé St-Pierre, rue St-Louis. Diplômée et outillée par des experts coiffeurs. Un choix de permanentes.

1900 - Mme Moïse Lemay. Réparation et teinture des tresses de cheveux. Tresses à vendre chez elle et au magasin Lacerte.

1923 - Ubald Goulet. Barbier-Coiffeur. Spécialité: Shampoo pour dames. Griller les cheveux en empêche la chute.

1939 - Salon "Chez Laurette" Permanente sans fil "New-Roy" et Lido. Ondulations à l'eau ou au papier "Marcel Komol". Laurette Fafard, prop.

1939 - Salon Lido 175 A St-Louis, Mme H. St-Pierre prop. Permanentes \$2.00 à \$5.00, Massages, manucures, Traitements à l'huile.

Aimé Lord - Réal Brassard - Rita Samson - Olivier Gagnon - Hervé Cormier - Hervé Lecompte - Donald Goulet - M. Boutet - Fleurette Paradis - Yolande Talbot (fondatrice Coiffure XXe siècle).

Entrepreneurs de Pompes Funèbres

P.A. Painchaud - M. Buther - Lucien Cormier - M. Roberge - Lorenzo Rousseau - François-Marie Rousseau - Denis Rousseau.

Electriciens

Paul-Emile Laflamme - M. Dugré - Lionel Henri - M. Boulanger.

Contrat en vue de la construction de la maison et des dépendances du Dr. E.C.P. Chèvrefils

7 AOÛT 1885

Entreprise par Pierre Roberge de E.C.P. Chèvrefils, Ecuyer, Médecin.

Fait, signé et paraphé par les parties contractantes, Mr Pierre Roberge et le docteur Chèvrefils, mais le dit Entrepreneur ne sachant signer a fait sa marque d'une croix en ma présence.

Plessisville, 7 Août 1885

Pierre x Roberge
E.C.P. Chèvrefils

O. Cormier N.P.

DEVIS DE L'ENTREPRISE

MAISON:

22 X 24 = rembris en-dehors et en-dedans, en-haut et en-bas, embouvetés - couverte en planches et en bardeaux, échantillon



LE GROUPE LA LAURENTIENNE

La Prévoyance,

Compagnie d'Assurances Générales

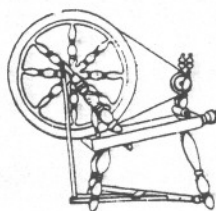
Maurice Houle

Représentant général

Assurances Incendie, Automobile,
Vol, Responsabilité, Fermes.

1244, St-Calixte, Plessisville G6L 1P1

Téléphone Bur.: 362-2177



(819) 362-6971

JEAN-GUY PROVENCHER, prés.

ARTISANAT

DALPÉ DU

GROS
&
DÉTAIL

QUEBEC INC.

1025 A ST-CALIXTE
PLESSISVILLE, QUÉ.

de 4 pouces - à faire les portes une vitrée et une double avec boisures - planchers haut et bas, deux doubles de planches - avec cloisons haut et bas - boiser les chassis en-dehors et en-dedans - escalier entourée d'une petite armoire et trou à bois - exceptez les chassis que je serai tenu de lui fournir - à peindre les chassis, portes et les vitres; en par moi faire embouvetter tout le bois qu'il sera nécessaire de faire pour embouvetter, cela à ma discrétion. Poser les chassis qu'il jugera nécessaire à faire poser et ferrer. Le tout fini. Hauteur: 11 pieds de carré.

HANGAR:

40 X 22 = haut - se terminant par une remise de 18 pieds en appentis. Un rembris seulement en dehors en déclin sur studs. Couverture en planches et bardeaux, même échantillon, faire de sur les 40 pieds en hangar proprement dit, 15 pieds planchers haut et bas, avoir escalier simple, planches ou madriers petits ou deux double de planches embouvetées s'il le faut et continuer ce plancher de haut sur les soblières toute la longueur des 40 pieds, ce qui formera 25 pieds de hangar à bois suivant les 15 pieds de hangar à grain.

M. Garon sera tenu décarir les sols et lambourdes pour tout le hangar et le Dr sera tenu de fournir les studs; avec cloison et séparer le hangar à bois du hangar à grain; avec chassis, trois de quatre vitres de 10 X 12 avec cadres posés et vitres, pentures et portes nécessaires pour ces derniers bâtiments; une double pour hangar. Lambourdes à fournir par Garon pour remise. Plancher, il posera ce que je lui donnerai à poser aux grandes portes.

GRANGE - ECURIE - REMISE:

Une grange de 45 X 30. Ecurie de 25 X 30 et remises de chaque bout de 18 X 30, le tout de 14 pieds de hauteur en studs. Mr Garon sera tenu décarir les sols et lambourdes et les poutres. Un rembris en déclin de clapboard, avec deux pans, des portes dans la batterie et petites dans les grandes; une batterie en madriers non embouvetés, garde-grain, plancher aux tasseries, avec une bergère à moutons de 10 X 15 et sous à cochons aussi de 10 X 15 dans le carré de la grange. Au Nord-Est avec couverture embouvetée et aussi rembris avec pontage, porte, ratelier et ouverture dans le garde-grain pour soigner dans le ratelier, porte à l'extérieur; la sous avec auge et conduit à l'auge, fini, comme la bergerie.

Suivant explication verbale devant N. Roy et M. Bélanger, suivant plan. Passage de la batterie couvert de 4 X 6, trou dans ce passage pour passer ce foin par le fanil. Allée dans le milieu de l'étable de 4 à 5 pieds de largeur avec rack à chevaux et vaches de chaque côtés, allées à fumier de chaque côté de 4 pieds, auges pour les animaux en madriers, boîte à avoine, crèches - boîtes pour vaches. Cage à poule à deux ponts, tel que le comporte ce plan; auges à pouli, nids pour poules. Double porte pour étables avec deux chassis chaque côté de chaque porte, au goût du Dr Chèvrefils. Deux rembris embouvetés en planche pour étable en dehors et en dedans avec Clap board en dehors, plancher en madriers le haut, pontage en madrier le bas un peu décliné pour faire égouter dans la shed à fumier, avec petit conduit aussi au bas du pontage à la réunion du pontage des animaux avec les allées.

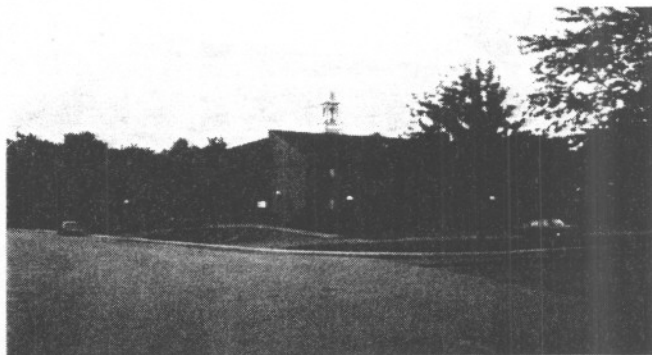
Shed, celle du Nord-Est, grandes portes en deux battants pendues; pontage fini; pontage d'entrée; l'autre à fumier avec grandes portes en avant et derrière pour charrier le fumier. Guichets à fumier. Les chassis devront être des chassis doubles. Ventilateur au-dessus de la grange comme il y en a à sa grange des belles vues.

Une habitation à loyer modique (H.L.M.) à Plessisville

Présenté en 1975, le projet de construction d'un H.L.M. à Plessisville, patronné par le conseil de ville, a dû passer par différentes étapes pour en arriver à l'inauguration officielle des travaux en mai 1979.

Une somme de \$900,000.00 fut nécessaire pour sa construction et son aménagement.

Terminée en 1980, cette habitation fut érigée sur des terrains appartenant à la Ville de Plessisville, rue Fournier près du Centre Communautaire. Elle possède trente logements dont vingt-six comprennent une chambre à coucher et les quatre autres en ont deux. On y retrouve aussi une salle communautaire et une buanderie.



Résidence Marguerite Poirier.

Derrière l'habitation, une terrasse est à la disposition des locataires et, une fois par semaine, un autobus est au service des résidents de l'immeuble qui le désirent, afin de faciliter leurs achats dans différents commerces et ce, pour un coût minime.

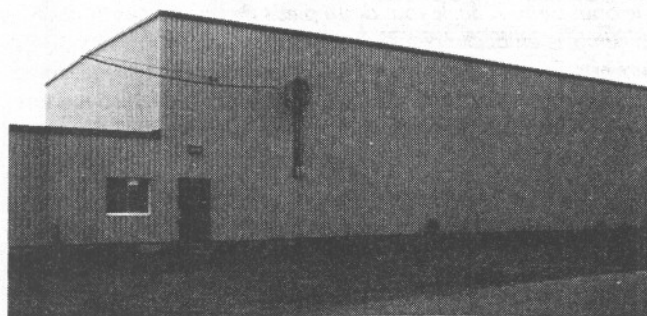
La Résidence Marguerite Poirier, ainsi nommée en l'honneur de l'épouse de notre premier colon Jean-Baptiste Lafond, est principalement réservée aux personnes retraitées à faible revenu.

Ce projet d'habitation sociale, inaugurée le 2 août 1980, répondait à un grand besoin et est, en même temps, un service que la collectivité devait à des personnes qui ont grandement aidé notre population.



*Une autre résidence
"Le Domaine des Pionniers".*

Et ça continue



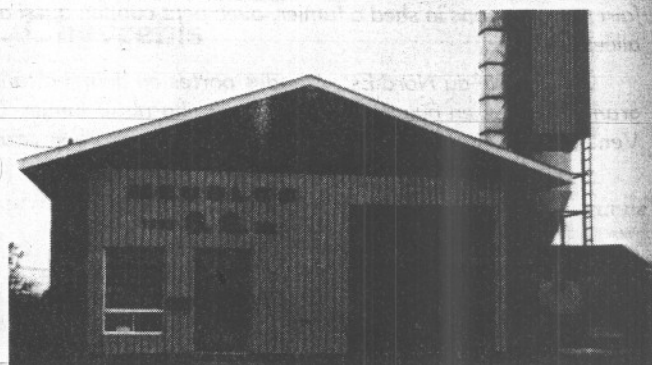
Plessistech



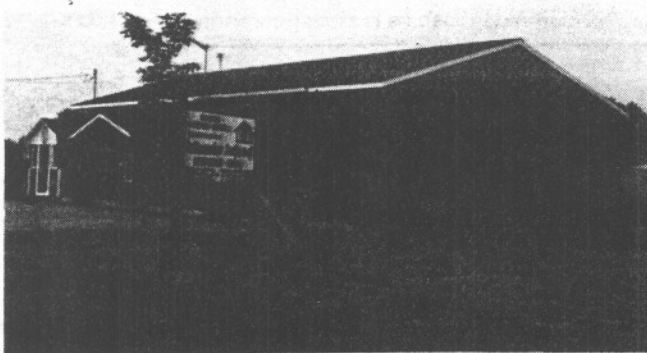
Machinerie B.V. Ltée



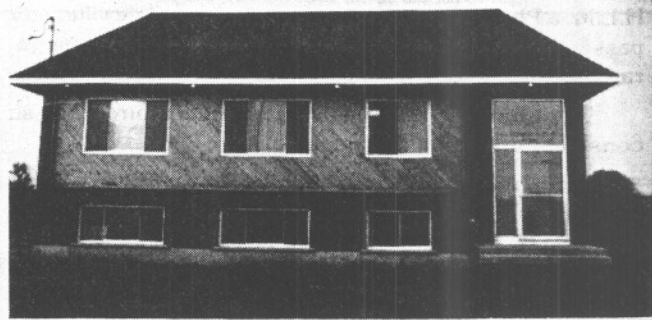
Industries Machinex Inc.



Les meubles S.G.



Entreprise Claude Lafond



Design A.M. inc.

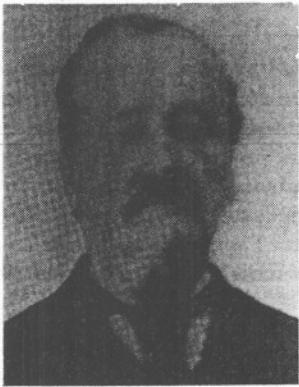


Le Tableau Scolaire



“CE N’EST PAS ASSEZ DE FAIRE DES PAS
QUI DOIVENT UN JOUR CONDUIRE AU BUT,
CHAQUE PAS DOIT ÊTRE LUI-MÊME UN BUT
EN MÊME TEMPS QU’IL NOUS PORTE EN
AVANT”.

Goethe.



Olivier Cormier
premier notaire de Somerset
de 1841 à 1889.

La vie scolaire à Plessisville

En 1843, le notaire Olivier Cormier (arrivé à Somerset en 1840) ouvre la première école de Somerset, à l’endroit où, plus tard, on construisit le couvent.

Contrat de nomination d’un commissaire

9 NOVEMBRE 1844

No. XXX Nomination de commissaires d’écoles.

Par devant les Notaires Publics pour cette partie de la Province du Canada, ci-devant constituant la Province du Bas Canada, résidents au Township, District de Québec, soussignés.

Furent présents Messieurs Victor Chabot, Charles Prince et Léon Brassard, commissaires duement élus pour les Ecoles de St-Callixte de Somerset et demeurant au dit lieu de Somerset.

Lesquels ont par ces présentes déclaré qu’ils nomment et choisissent Messire Charles-Edouard Bélanger, prêtre, curé du dit lieu de Somerset et M. Jean Goulette, propriétaire du dit lieu, comme commissaires conjointement avec les dits comparants pour le but sus dit, en remplacement, le dit Messire Bélanger de Messire Clovis Gagnon, et le M.

Goulette de M. Béjarneu Franklin Clough, anciens commissaires absents du dit lieu de Somerset, lesquels ici présents ont accepté et acceptant la dite charge de commissaires sus dit.
Car ainsi OC.

Fait et passé au dit Township Somerset, Etude d'O. Cormier, Notaire soussigné, le neuf novembre mil huit cent quarante quatre, et ont tous signé avec nous Notaires après lecture faite.

V. Chabot
Léon Brassard
F.-X. Pratte N.P.

Ch. Prince
C.-E. Bélanger, ptre
O. Cormier N.P.

La première Commission scolaire de Somerset remonterait à l'année 1846. De ce temps à 1888, il n'y eut qu'une seule commission scolaire. Nous savons que celle-ci regroupait, en 1888, le village et la paroisse réunis ainsi que quelques propriétés dans le canton de Stanfold, dans le canton de Halifax, Ste-Julie et de Notre-Dame de Lourdes désignée sous le nom d'"augmentation de Somerset".

Les commissaires d'école de 1846 étaient: François Lemay Poudrier, président, Augustin Lamothe, François Gosselin, Pierre Richard et François-Xavier Fortier.

Les registres de 1846 ne mentionnent aucunement de quelle manière ces commissaires avaient été élus ou nommés. Leur première réunion eut lieu le 30 novembre 1846. Le notaire Olivier Cormier fut choisi secrétaire-trésorier. Comme le secrétaire-trésorier est le gardien des argents, la loi exigeait deux cautions. MM. Victor Chabot et Charles Héon de Blandford furent acceptés comme garants par les commissaires.

On s'empressa d'adopter un règlement, le 30 novembre 1846, afin de limiter les arrondissements d'école et de faire certains changements dans ceux existants. Le territoire du Township de Somerset fut donc divisé en sept "arrondissements d'école".

Chaque arrondissement d'école fut tenu de payer séparément leurs maîtres ou maîtresses, de construire et parachever leur maison d'école, enfin, de payer tous les frais relatifs à leur arrondissement sans pouvoir exiger d'indemnisation des autres circonscriptions.

Dans le but de voir au maintien de la Corporation scolaire, le règlement qui suit fut passé en 1846:

"Le 30 novembre 1846, à une séance des membres de la Commission scolaire de St-Calixte de Somerset, le règlement suivant a été adopté:

"Vu qu'il est expédient de voir au maintien de la dite Corporation et pourvoir à prélever une somme sur les enfants, depuis l'âge de cinq à seize ans, dans la dite Municipalité, pour payer le salaire dû aux Maîtres et maîtresses d'écoles, en conséquence, Nous, la dite Corporation en vertu des pouvoirs à nous donnés, ordonnons et réglons ce qui suit: Que chaque enfant entre l'âge de cinq à seize ans dans la dite Municipalité, paiera quand il apprendra la lecture seulement dix deniers courant pour chaque mois. Ceux d'entre eux qui apprendront la lecture et l'écriture, un chelin par mois. Ceux qui apprendront la lecture, l'écriture, les règles et autre matières enseignées dans les dites écoles paieront un chelin et trois deniers pour chaque mois, et aussi les enfants entre l'âge de cinq à seize ans qui n'assisteront point à l'Ecole de leur arrondissement ou autres, paieront dix deniers par mois, comme s'ils assistaient à l'école régulièrement.

"Pour la distinction dans le cours des études, les dits maîtres et maîtresses, seront tenus de donner le nombre des enfants apprenant la lecture, l'écriture, les règles et la grammaire, au Secrétaire-Trésorier de cette Corporation, afin de pouvoir prélever la somme voulue par le présent règlement, lesquelles sommes devront être payées à la fin de chaque mois, par les chefs de familles, tuteur, ou curateur, lequel dit règlement sera permanent mais sujet à amendement. — Adopté unanimement". —

Olivier Cormier N.P. secrétaire François Poudrier, président

MACHINERIE
Belcraft
INC.

- Usinage
- Presse hyd.
- Fabrication
- Moulange (hammer Mills)

Réparation Générale

2955 Kelly
Plessisville, Qué.
C.P. 185 - G6L 2Y7

Jean-Marie Belisle, prés.
Tél.: (819) 362-2868

(819) 362-3539

TRANSPORT LA VIGNE INC.

Transport de Lait en vrac

CLAUDE CROTEAU, prop.

93 Rang du Golf PLESSISVILLE, Qué.

Ce règlement fut suivi d'un autre concernant la nomination de régisseurs, pour aider les commissaires, dans chaque arrondissement. Ceux-ci étaient tenus de parcourir leur circonscription respective afin de s'enquérir du nombre d'enfants dans chaque famille et des chefs de famille qui devraient contribuer au bois de chauffage pour les maisons d'école. Les régisseurs avertissant tous les chefs de familles de la quantité de bois suffisante pour leur école. Les régisseurs avaient toute autorité de poursuivre les personnes qui refusaient leur contribution.

Quelques mots sur la Commission scolaire de 1851 à 1876

COMMISSION SCOLAIRE

Les instituteurs:

1851 - Georges Blais reçoit 17 louis 7½ chelins des habitants, les commissaires ne garantissant que la part de l'octroi du gouvernement, en surplus des argents des h.

1857 - L.-J. Pitau engagé comme professeur de l'Ecole Modèle pour 52 livres.

1877-78, Alphée Proteau est prof. de l'Ecole Modèle pour \$275.

1878-79, Alphée Proteau est prof. de l'Ecole Modèle pour \$300.

N.B. Ce sont les seuls instituteurs mentionnés pour les années 1846 à 1888.

Chauffage:

Pour la première fois, on mentionne en 1872, que le chauffage et l'entretien des classes est au frais de l'institutrice.

Pendant les premières années de la Commission Scolaire de Somerset-Sud, les habitants de chaque arrondissement fournissent le bois pour l'école de son arrondissement proportionnellement au nombre d'enfants envoyés à l'école (7 à 14 ans). Difficultés à faire le partage.

Taux de la taxe: .25 cents par \$100 (¼ de centin par piastre) d'évaluation municipale de 1862(6) à 1881.

Soeurs de la Charité:

Pour la première fois, les commissaires paient pour les années 1881 et 1882 la somme de \$764.

Pour les années 1883 à 1888 les Soeurs reçoivent \$417. par an.

Les plus hautes évaluations:

1876		1887			
Pierre Robitaille, meunier	\$2700.	N.C. Cormier	\$16 800.		
C. Cormier	5875.	Fonderie de Ples.	10 000.		
M. Jutras	4300.	Dr Chèvrefils	4 200.		
Jason Provencher	3100.	Godfroi Bertrand	3 800.	Eval. Village	\$179 645.
Jean Vallée	2700.	Zéphirin Bertrand	3 000.	Tax. prélevé	\$598.81
Ch. de fer Grand Tronc	2750.	Delphis Lacerte	2 400.	Eval. Paroisse	\$250 286.
Fonderie de Plessisville	2500.	L.-E. Thibaudau, march.	1 600.	Tax. prélevé	\$834.28
Noël Beaudette	2400.				
Dr Chèvrefils	2500.				

coop
ALIMENTATION

Propriété des consommateurs à 100%

(819) 362-6357
1971 BILODEAU,
PLESSISVILLE, QUE.
G6L 3J1

**Les Galeries
de l'Érable**



Coiffure & Esthétique XX^e Siècle

1971, BILODEAU
GALERIES DE L'ÉRABLE — PLESSISVILLE
362-6329 — 6320

En 1853, un contrat d'engagement d'instituteur dit ceci: "La quantité de bois nécessaire au chauffage de l'école (environ vingt-cinq cordes), devra être amenée devant la porte de la dite école, et alors, sciée et entrée par le maître à ses frais. En cas de reste, au bout de l'année, le maître sera libre d'en disposer comme si le bois lui appartenait".

En 1863, un règlement interdisait à tout instituteur ou institutrice, de mettre de la cendre de poêle dans aucune partie de la maison à moins que ce ne soit dans un "vaisseau" en fer.

En 1888, le village se sépara de la paroisse. La Corporation du Village de Plessisville fut érigée. M. Napoléon C. Cormier fut président, MM. Narcisse Fortier, Olivier Sévigny, Georges Savoie et J.-Baptiste Vallée, commissaires.

La première réunion de la nouvelle Commission Scolaire eut lieu le 2 mai 1888. On y fit le choix du président et M. Florence Deguise fut nommé secrétaire-trésorier.

À la deuxième réunion, le 31 juillet 1888, on chargea le secrétaire-trésorier de prier le Rév. L.N. Bégin, principal de l'École Normale de vouloir aviser ou aider cette corporation à trouver et leur faciliter l'engagement d'un professeur recommandable par son âge ou autrement. Marié ou non, quoiqu'un homme marié serait préférable. Que ce professeur soit énergique et bien posé, afin d'exercer l'influence nécessaire sur des jeunes gens de 15 à 18 ans. Le prix d'engagement ne devra pas excéder \$400.00. Le nombre des élèves serait de vingt environ.

Le secrétaire-trésorier fut aussi autorisé à signer l'engagement de Mlle Philomène Parent, institutrice pour l'école élémentaire de la station, le dit engagement ne devant pas excéder le montant de \$92.00 pour l'année scolaire, y compris le chauffage de la dite école.

À l'assemblée du 2 novembre 1888, il fut résolu qu'on exigerait de chaque élève fréquentant l'École Académique une somme de \$3.00 par mois, jusqu'à concurrence de \$25.00 pour l'année scolaire. À défaut de tel paiement, ou arrangement avec le secrétaire, celui-ci devra donner ordre à l'instituteur de ne plus recevoir les enfants dont les parents seront ainsi en défaut.

Le 18 mars 1889, La Corporation scolaire du Village fut divisée en deux arrondissements. L'arrondissement No. 1 comprenant la partie du village depuis la rue de la Fonderie (aujourd'hui rue Savoie) jusqu'à la limite Sud du village. L'arrondissement No. 2, la partie Nord du village, de la rue de la Fonderie jusqu'à la limite de la paroisse.

Contrat pour l'engagement d'une institutrice en 1870.

"Nous soussignés, Commissaires d'Écoles de la Municipalité scolaire St-Calixte de Somerset d'une part de Mlle Marie Poisson d'autre part, reconnaissons avoir consenti à l'engagement qui suit à savoir de la part de Mlle Marie Poisson de tenir une école élémentaire dans cette municipalité (augmentation de Somerset) en conformité aux lois d'éducation actuelles, pendant une année, à compter du 1er juillet 1870 jusqu'au 30 juin 1871 inclusivement à part des congés qui sont accordés par nous comme suit à savoir: du 1er d'août au 1er septembre, huit jours à commencer du 1er janvier et les trois derniers jours de la Semaine Sainte. Elle devra conformément entretenir à ses frais la maison d'école, en vertu d'un règlement passé le vingtième jour de juin 1868. Et de la part des Commissaires d'École de lui payer la somme de soixante-douze piastres en argent du aux frais et sans "discompte" payable suivant le mode adopté par les Commissaires d'Écoles pour le prélèvement des cotisations. En foi de quoi, nous avons signé le présent pour service et valeur de qui de droit. Marie Poisson, P.O. Chabot, président, C. Laurendeau, Antoine Tardif, Michel X (sa marque) Gouette, Pierre X (sa marque) Morissette, commissaires. Ce 1er juillet 1870".

Le 9 août 1891, une demande est faite au gouvernement et au département de l'Instruction publique pour avoir une école du soir.

Le secrétaire-trésorier est autorisé à écrire à l'abbé F.G. Rouleau, directeur des écoles du soir pour l'établissement d'une de ces écoles dans le village de Plessisville.

Les commissaires s'engagent à fournir le local chauffé et éclairé, et le Conseil municipal s'engage à payer les livres et fournitures nécessaires.

Notes: On ne retrouve pas dans les registres si cette école du soir a vraiment existée ?

Le salaire des instituteurs:

En 1851, M. Georges Blais reçoit 17 louis 7½ chelins des habitants. Les Commissaires ne garantissant pas la part l'octroi gouvernemental en surplus.

En 1857, L.-J. Pitau engagé comme professeur de l'École Modèle pour 52 livres.

En 1877-78, Alphée Proteau est professeur de l'École Modèle pour \$275.00 l'an.

En 1878-79, Alphée Proteau est professeur de l'École Modèle pour \$300.00 l'an.

Ce sont les seuls instituteurs mentionnés pour les années 1846 à 1888.

Autres salaires des instituteurs et institutrices:

Ecole Modèles

\$180.00 en 1870.

Pour la première fois, en 1881-1882, les commissaires paient aux religieuses la somme de \$764.00.

Pour les années 1883 à 1888, elles reçoivent \$417.00 par année.

\$360.00 en 1888, plus le chauffage au frais de l'instituteur.

\$450.00 en 1907, école modèle de garçons.

\$500.00 en 1910, plus \$1.50 par mois pour chaque enfant, s'il y en a plus de 22.

\$600.00 en 1913.

Ecoles Élémentaires

\$72.00 en 1870, plus l'entretien, chauffage et lavage de la classe aux frais de l'institutrice.

\$92.00 en 1876, l'entretien de la classe toujours aux frais de l'institutrice.

\$92.00 en 1890, l'entretien de la classe aux frais de l'institutrice.

\$100.00 en 1901, à compter de cette année-là, l'entretien de la classe fut à la charge de la Corporation scolaire.

\$120.00 en 1911.

\$150.00 en 1912. Il y avait 9 institutrices à ce moment-là.

\$200.00 en 1919. \$225.00 en 1933.

\$300.00 en 1920. \$300.00 en 1937.

\$250.00 en 1922. \$400.00 en 1942.

\$300.00 en 1928.

Les livres en usage dans les écoles en 1871.

Ecole modèle de garçons: Grammaire française de l'Académie de Bonneau, Exercices français par Hein. Grammaire élémentaire. Géographie des Frères par Toussaint. Lecture des Livres par N. Lacasse. Histoire du Canada par F.X. Garneau. Histoire Sainte par l'abbé Driouse. Histoire de France. Anglais par Murry. Vocabulaire par Perrin.

Ecole modèle de filles: Géographie moderne. Art épistolaire par P.D. Villers, prêtre. Littérature par N. Lafrance. Histoire du Canada par F.X. Garneau. Histoire Sainte, Histoire ecclésiastique, Histoire universelle par l'abbé Driouse. Histoire naturelle par Zeller. Botanique par l'abbé Provencher. Tenue de livre, Algèbre, Géométrie par Encyclopédie des Globes. Grammaire par B. Luçon.

Ecoles élémentaires: Histoire Sainte par Driouse, Nouveau Traité, Manuscrit, Grammaire de l'Académie. Géographie. Histoire du Canada. Alphabet. Catéchisme. Arithmétique, Calcul mental.

À titre de comparaison, voici quelques livres scolaires en usage aujourd'hui:

Secondaire I:

Français: Nouvelle Grammaire de base, Parcours I, Manuel d'apprentissage, Parcours I, Pratiques.

Anglais: English Beginner 1 et 2 (Lado)

Ecologie: Ecologie, (un monde à découvrir)

Education Choix et Carrières: L'exploration de soi et de l'environnement 1er secondaire

Géographie: Géographie générale (Dagenais)

Mathématiques: Mathématique Soleil (Drolet-Rochette), Modules de mathématique.

Secondaire II:

Français: Nouvelle Grammaire de base, Parcours 2, Manuel d'apprentissage, Parcours 2, Pratique.

Anglais: English Beginner Two (Lado), English Intermediate One (Lado).

Secondaire II:

Français:

Nouvelle Grammaire de Base
Parcours 2, Manuel d'apprentissage
Parcours 2, Pratique

Anglais:

English Beginner Two (Lado)
English Intermediate One (Lado)

Mathématique:

Modules de mathématiques

Economie Familiale:

C'est la vie

Education, Choix et Carrières:

L'exploration de soi et l'environnement, 2^e
secondaire.

Ecoles élémentaires

Volumes pour l'année scolaire 1984-1985 dont se servent les élèves de...

1^{ère} ANNÉE:

Catéchèse: "Viens vers le Père", Ed. Fides de l'Office de catéchèse du Québec.
1 volume
1 cahier d'exercices.

Français: "Mirabelle à l'atelier" Ed. Lidec de Georges Pelletier, Denis Lemay, C. Boulay.
à noter: Denis Lemay est conseiller pédagogique à la Comm. Scol. Jean-Rivard.
2 volumes de textes
2 cahiers d'activités,
1 ens. de volumes (37) pour les thèmes,
1 dictionnaire actif (200 mots) de Fernand Nathan.

Mathématiques: "Dynamique" de Lamarche et Brisson, 3^e édition
2 cahiers d'exercices.

Sciences Humaines: "Dans ma rue" Ed. C.E.C. de Jean-Luc Picard
1 volume pour l'élève.

5^{ème} ANNÉE:

Catéchèse: "Quand souffle l'Esprit" Ed. Fides de l'Office de catéchèse du Québec.
fiches pour l'élève.

Français: 2 volumes de textes A et B
2 cahiers d'exercices A et B de Georges Pelletier et Denis Lemay.
1 dictionnaire Larousse.

Mathématiques: "Mathématique au primaire",
Ed. H.R.W. de Ferland, Legris et Gadbois.
2 cahiers d'exercices no 10 et 11.

Anglais: "Jigsaw", Ed. C.E.C. de Brian Abbs,
Anne Worrall et Iolanda Bolduc.

Volume: Booklets II

Cahiers d'exercices: Activity Book II
Dictionnaire "Harrap's"

Sciences Humaines: "La Province de Québec"
Documentation et recherches:
professeur-élève.

Honneur à nos pionniers.

**Joyeux 150^e à toute la population
de Plessisville**

Notaires B. Chartier, J. Gagné et Poulin,

1574 ave. St-Edouard - Plessisville - 362-3224

Au début des années de formation de la Commission scolaire de Somerset (1846), chaque arrondissement scolaire (il y en avait sept) possédait son école.

Constitution d'une nouvelle corporation scolaire dans l'arrondissement du 10e Rang, et les conditions de gestion s'y rattachant

5 OCTOBRE 1860

No. 2 523 Accord entre les gens de l'Arrondissement d'école No cinq du 10 ième rang de Somerset.

Par devant les Notaires Publics pour le Bas-Canada, résidents au Village de Plessisville de Somerset, district d'Arthabaska, comté de Mégantic, soussignés.

Furent présents les Sieurs Louis Gosselin, Léon Martel, Victor Grégoire, Michel Gouette, Elie Pépin dit Lachance, François Frédette, Léon Goulette, David Goulette père, Jean Tardif, Etienne Carrier, Prudent Tardif, Jean Boucher, François Thibeault, Joseph Pépin dit Lachance père, Pierre Pépin dit Lachance, Isaïe Simmonneau, cultivateur demeurants en la paroisse St Callixte de Somerset.

Lesquels dits comparants voulant faire une corporation d'école séparée de celle de St Callixte de Somerset pour l'arrondissement d'école No cinq dans le dixième rang de Somerset, ayant eu pour cela l'approbation des Commissaires d'école de St Callixte de Somerset, ont par ces présentes fait et arrêté entr'eux les conventions et conditions suivantes, savoir:

1. Ils ont par ces présentes dénommé et dénomment d'un commun accord comme Commissaires d'école pour leur dite Corporation, relativement à leur dit arrondissement, les personnes suivantes, savoir les dits Messieurs Léon Martel, Isaïe Simmonneau et Louis Gosselin, lesquels ici présents ont accepté et acceptent par ces présentes la dite charge comme Commissaires d'école en loi, pendant l'espace d'un an à dater du mois de juillet dernier.
2. Au mois de juillet l'année prochaine, les habitants du dit arrondissement devront faire une nouvelle élection de personnes qui devront agir aussi comme Commissaires d'école, sous les mêmes pénalités que la loi impose pour tous les Commissaires d'école dénommés en loi et qui refuseraient d'accepter la dite charge de Commissaires d'école.
3. Quant aux pouvoirs et droits qu'auront les dits Commissaires d'école ainsi dénommé, ce seront les mêmes que ceux des Commissaires dûment élus ou dénommés par une corporation scolaire d'une paroisse, c'est-à-dire qu'ils auront le droit de fixer le taux de toutes taxes, cotisations, rétributions mensuelles nécessaires à prélever pour payer leur instituteur ou institutrice de même que pour toute taxe aussi à prélever pour amélioration à leur maison d'école ainsi que pour défrayer toutes autres dépenses utiles et nécessaires pour les prix scolaires en ce qui concerneront leur arrondissement. Lesquelles taxes et cotisations seront prélevées et réparties entre tous les contribuables du dit arrondissement suivant le Rôle d'évaluation actuellement en vigueur de la paroisse de St Callixte de Somerset.
4. Dans le cas de refus ou de négligence par les dits contribuables à payer leurs taxes, cotisations et retributions mensuelles lorsqu'elles deviendront échus, ils seront sujets à toutes poursuites, pénalités comme ils y étaient contraints pour une corporation ou une municipalité scolaire de paroisse organisée suivant la loi.

Mais bien entendu toujours que le présent acte n'aura pas l'effet de priver le dit arrondissement du droit de toucher la part d'un octroi du gouvernement pour les écoles de la municipalité de Somerset-Sud.

Car ainsi. OC.

Fait et passé à St Callixte de Somerset en la maison d'école Numéro cinq, le cinquième jour d'octobre après midi, mil huit cent soixante, sous le numéro deux mille cinq cent vingt trois, et ont les dits messieurs Gosselin, Thibeault, signé avec nous Notaires, ayant les autres comparants déclaré ne le savoir de ce enquis et lecture faite.

Louis Gosselin
François Thibeault

leurs		leurs	
Léon	x Martel	Jean	x Tardif
Victor	x Grégoire	Etienne	x Carrier
Michel	x Goulette	Prudent	x Tardif
Elie	x Pépin dit Lachance	Jean	x Boucher
François	x Frédette	Joseph	x Pépin dit Lachance père
Léon	x Goulette	Pierre	x Pépin dit Lachance
David	x Goulette père	Isaïe	x Simmonneau
marques		marques	

O. Cormier N.P.

Cependant très tôt, en 1861, eut lieu la fondation d'un couvent-pensionnat pour jeunes filles par l'abbé Joseph Matte, avec l'arrivée des rév. Soeurs de la Charité de Québec.

Contrat de construction d'une école

16 MARS 1863

No. 2 921 *Entreprise de Charles Paradis envers la Corporation Scolaire de St-Callixte de Somerset.*

Par devant les Notaires Publics pour le Bas-Canada, résidents au Village de Plessisville de Somerset, comté de Mégantic, District d'Arthabaska, soussignés.

Fut présent Sieur Charles Paradis, menuisier et entrepreneur demeurant en la paroisse St-Callixte de Somerset.

Lequel, comme adjudicataire de l'entreprise de la maison d'Ecole Numéro huit, dans le huitième rang de St-Callixte de Somerset qui lui a été adjugée ce jour par le Notaire soussigné, à la porte de l'église de St-Callixte de Somerset, après deux annonces ou avis de la dite Entreprise faites les deux dimanches précédents à la porte de la dite église de St-Callixte de Somerset, à l'issue du service divin du matin, et pour le prix et somme de cent vingt-neuf piastres et demi courant étant le plus bas prix qui aurait été offert.

En conséquence de la dite somme, le dit Charles Paradis promet et s'oblige faire les ouvrages suivants pour la corporation scolaire St-Callixte de Somerset, représentée par messieurs Charles Cormier, Joseph Demers, Charles Hébert, Félix Sheling et Moÿse Roy, tous cultivateurs de Somerset à l'exception du dit monsieur Charles Cormier, marchand, commissaires d'école dument nommés qui forment la dite corporation, à ce présent Félix Shéling, et acceptant pour eux comme commissaire, savoir: le dit Entrepreneur s'oblige de faire une maison de pièces sur pièces sur le terrain de Félix Savoie et de son voisin, suivant les dimensions suivantes, savoir:

- 1. Laquelle maison devra avoir vingt huit pieds de front sur vingt en profondeur, ayant dix pieds de quarrés;*
- 2. faire six chassis, vitrés, ferrés, sans targette, et peints et les poser et boiser en-dehors; de plus deux chassis de douze verres, un dans chaque pignon, aussi vitrés, mastiqués, ferrés et peints avec aussi boiserie en-dehors;*
- 3. une porte double avec ferrure;*
- 4. lambrisser la dite maison en planches d'épinette embouftées ainsi que les pignons;*
- 5. faire un escalier commun;*
- 6. des planchers de bas et de haut embouftés d'épinette pour le bas et de pruche ou d'épinette pour le haut;*
- 7. couverture en planches et en bardeaux de pin; faire excéder la couverture de six pouces à chaque pignon et redoubler cet excédant, aussi faire excéder la couverture derrière et devant de dix-huit pouces et plafonner aussi cet excédant. Tous lesquels ouvrages devront être de bois brut à part des chassis et boises.*

Enfin faire une petite cheminée sur les entrails. Le dit entrepreneur devra fournir à ses frais tous les matériaux, bois, ferrures, vitres, mastic et autres matériaux nécessaires à la confection de la dite Entreprise et icelle sera livrable au quinze d'août prochain à l'exception du lambris que le dit entrepreneur pourra retarder jusqu'à Noël prochain pour lui donner le tems de faire sécher son bois.

Et les dits commissaires d'Ecole en leur dite qualité s'obligent payer au dit Charles Paradis, Entrepreneur susdit ou à son ordre, la dite somme de cent vingt-neuf piastres et demi courant comme suit, savoir quarante piastres payable lorsque le bois de la charpente de la dite maison sera rendu sur la place; encore quarante piastres lorsque la dite maison sera levée, couverte et pignonnée. Et la balance du prix susdit sera payable lorsque la maison susdite sera faite comme susdit et reçue par messieurs

P.P. Allaire Inc. prop.

Tél.: (819) 362-2777



POUR LA FAMILLE

1587 ST-LOUIS — PLESSISVILLE, QUÉ. — G6L 2N1

Tél. (819) 362-6163

Lingerie Nadeau

Mme Gisèle Nadeau, prop.

COUPONS ET TISSUS

Tout pour la couturière

1615, RUE ST-LOUIS

PLESSISVILLE, QUE.

Félix Savoie et Félix Shéling tel que convenu entre les parties.
Car ainsi OC.

Fait et passé au dit Village de Plessisville de Somerset, Etude d'O. Cormier, Notaire soussigné, le seize de mars avant midi, mil huit cent soixante et trois sous le numéro deux mille neuf cent vingt et un et ont les dits Félix Sheling et Paradis déclaré ne savoir signer de ce enquis après lecture faite.

sa
Charles x Paradis
marque

Félix Shéling

O. Cormier N.P.

En 1895, on construisait l'école de la "station". Elle remplaçait celle qui était située au Nord de la voie ferrée, sur la rue St-Germain.

Désirant avoir un local plus adéquat pour les religieuses et leurs élèves, on construisit un couvent en 1901. Une annexe y fut ajoutée, afin d'y aménager une Ecole ménagère en 1939.

Quelques années plus tard, on décida de construire l'Académie des garçons (l'école Saint-Edouard) en 1919. Celle-ci fut considérablement agrandie en 1945.

La construction de l'école St-Calixte eut lieu en 1927.

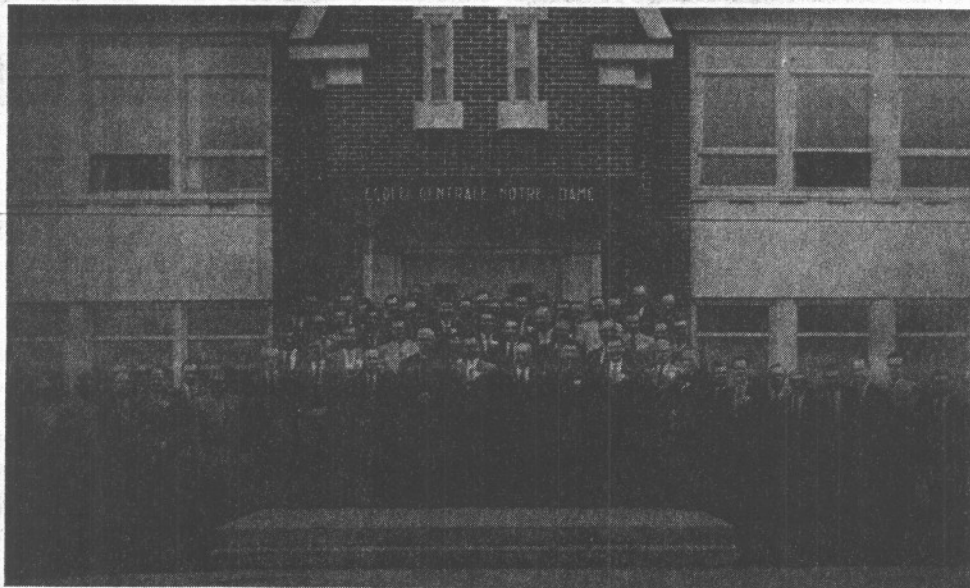
On décida de l'agrandir en 1948.

Plus tard, on construisit deux écoles la même année soit l'école Chanoine Boulet et l'école Sainte-Thérèse, en 1955.

Cette même année (1955) fut très importante pour la commission scolaire de la paroisse. En effet, c'est cette année-là, qu'après de multiples démarches et un travail remarquable du président et des commissaires d'alors, qu'on centralisa le système scolaire. Les "petites écoles de rang" disparurent pour faire place à l'école Centrale Notre-Dame. Fait important à noter, cette école fut la première du genre dans la province de Québec.



Agrandissement de l'école St-Edouard en 1945.



En janvier 1955, ouverture de l'Ecole centrale Notre-Dame et fermeture des écoles de rang. La bénédiction est faite par le curé Camille Morissette.

En 1957, on construisit l'école Ste-Famille.

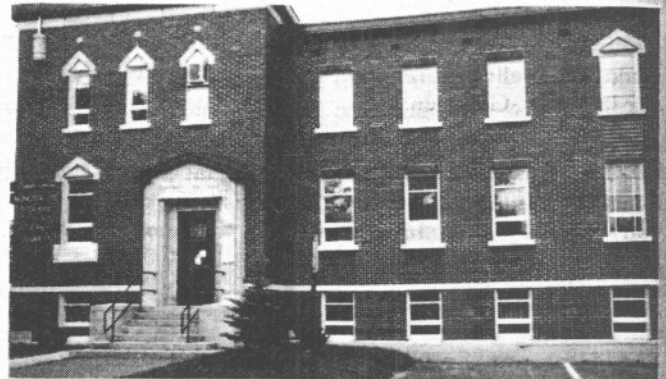
En 1961, autre étape importante de la vie scolaire de Plessisville soit la construction de l'école de Métiers (Pavillon André Morissette). Auparavant, des cours de techniques de métiers étaient donnés dans le sous-sol de l'école St-Edouard (en 1952-1953).

Au milieu des années '60, on construisait, pour occupation temporaire seulement, l'école Jean XXIII, que l'on démolira plus tard.

Une autre institution scolaire d'importance fut bâtie en 1962 soit le Collège Classique dirigé par les Pères de Ste-Croix. Collège qui devenait la Polyvalente La Samare en 1971.

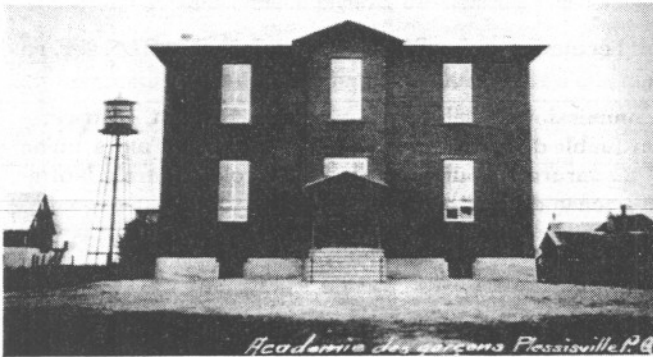
En 1970, on réunit à nouveau les deux corporations scolaires pour n'en former qu'une seule, qui devint la Municipalité scolaire Jean Rivard, celle-ci comprenant toutes les écoles de niveau primaires à Plessisville ville et paroisse. En 1972, nouveau réaménagement du territoire scolaire qui donna naissance à la nouvelle Municipalité Scolaire Jean Rivard.

Pour ce qui est du niveau secondaire, école polyvalente et pavillon André Morissette (école de Métiers), c'est à la fin des années '60 que Plessisville fut intégrée à la Commission Scolaire Régionale des Bois-Francs.

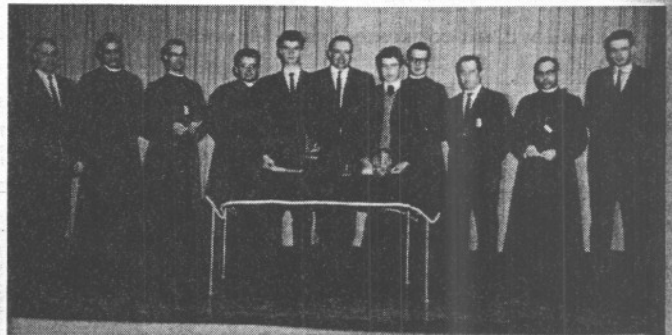


L'édifice (1952) où résidaient les Frères de l'Instruction chrétienne attenant à l'école St-Edouard et aujourd'hui réaménagé en bureaux pour l'administration de la Municipalité Scolaire de Jean Rivard.

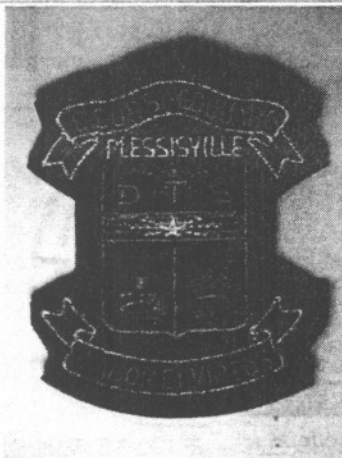
Ecole St-Edouard



1919: Ouverture de l'Académie des garçons qui deviendra l'école St-Edouard en 1945.



Débat oratoire lors de la semaine de l'éducation à l'école St-Edouard le 5 mars 1966.



Ecusson de l'école Supérieure St-Edouard "Labor et virtus", "Travail et vertu".



Résidence des Frères de l'Instruction chrétienne qui était attenante à l'Académie des garçons (Ecole St-Edouard).

Les Frères de l'Instruction chrétienne 1942-1972

Réponse de l'évêque à l'idée de la venue des Frères

Révérénd A. Vaillancourt, prêtre-curé de Plessisville, 21 avril 1905.

Bien cher monsieur,

J'ai reçu votre lettre au sujet d'une école de Frères dans votre paroisse. Il m'est agréable de pouvoir dire que jamais, depuis que vous êtes à Plessisville, vous n'avez cherché à entraver, ni en paroles ni en actes, le projet d'avoir des Frères pour une école de garçons.

Je regrette qu'on ait mal interprété ma pensée sur la même question. Je n'ai aucune objection à ce que votre paroisse ait des Frères. Mais j'ai cru devoir vous appeler l'attention de qui de droit sur la question financière, qui n'est pas à négliger en pareil cas. Avant de faire une entreprise importante, il est nécessaire d'y penser sérieusement et de voir si on pourra la mener à bon terme. Maintenant si vos braves gens se croient en état de faire face aux exigences de la situation, je les verrai avec plaisir se procurer des Frères pour leur école et j'appellerai toutes les bénédictions du ciel sur les enfants, comme sur les professeurs et les parents.

Si les commissaires avec l'assentiment des paroissiens décident d'avoir cette école pour leurs garçons, vous les seconderez de votre mieux; s'ils préfèrent ne rien faire actuellement, vous ne ferez rien vous-même. Demeurez neutre.

Je vous souhaite joyeuse fête de Pâques avec tout votre peuple.

Votre...

L.N. Arch. de Québec

Idee de construction d'un collège de garçons dirigé par des Frères

St-Calixte de Somerset, Plessisville, 28 janvier 1910.

À sa Grandeur Monseigneur l'Auxiliaire P.E. Roy, Ev. d'Eleuthéropolis

Monseigneur,

Ci-inclus une "résolution que les membres de la "Commission Scolaire de Plessisville" vous prient d'autoriser. Depuis plusieurs années déjà, il est question d'académie ou de collège... jusqu'en septembre 1907, les SS Grises tenaient les classes des garçons... depuis 1907, les commissaires ont engagé un professeur laïque pour les garçons (les plus grands). Aujourd'hui, il s'agit de reconstruire l'école des garçons, et comme la dépense sera assez élevée, on croit opportun de construire de suite une maison assez grande pour servir d'académie ou de collège commercial, d'autant plus que le gouvernement paierait, paraît-il, le 1/4, peut-être le 1/3 du coût de l'édifice.

Les Commissaires, Monseigneur, sont tous gens parfaitement bien disposés, et l'opinion publique me paraît favorable au projet. L'école ou collège serait sous le contrôle des commissaires, et l'autorité serait consultée sur le choix des Frères et les conditions d'engagement.



LÉVESQUE, BEAUBIEN INC.
360, rue St-Jacques
Montréal, Qué. H2Y 1P7
879-2500

Actions - Obligations
Options - R.E.E.R. - R.E.A.
Gestion de portefeuille

Henri-Paul Dion
Représentant
1570, rue Saint-Louis
PLESSISVILLE, Québec
G6L 2M9

Bur.: 819/362-2450
Rés.: 819/362-2669



La Silhouette
Moderne
Confection pour Dames

1604, rue St-Calixte
PLESSISVILLE, Qué.
(819) 362-7076

Au point de vue matériel, la chose aura aussi son bon côté. Donner de l'ouvrage à nos trop nombreux journaliers qui n'en n'ont pas.

Permettez-moi de faire observer à votre Grandeur que l'autorisation pourrait peut-être n'être accordée que pour un externat; je suis un peu prévenu, à tort ou à raison, contre un pensionnat de Frères, pour le moment du moins... d'ailleurs, nous en sommes environnés.

Cette question de collège, Monseigneur, s'est agitée plusieurs fois depuis 10 à 12 ans... j'ai toujours réussi à temporiser... aujourd'hui, je suis sous l'impression que le temps est plus opportun, les circonstances plus favorables... commissaires et contribuables le demandent instamment, et un refus contrarierait et indisposerait probablement les intéressés.

Permettez-moi, Monseigneur, de vous offrir mes souhaits respectueux pour la nouvelle année, et de demander en retour, votre bénédiction, pour

votre très humble en N.S.

A.M.H. Vaillancourt, ptre

Au printemps de 1942, M. P.A. Painchaud, président de la Commission scolaire, M. le curé Alfred Boulet, MM. Eudore Fournier, Léonard Forand, Siméon Savoie, le Dr Dubois et plusieurs autres personnalités firent pression auprès du frère Basile pour que les Supérieurs de La Pointe-du-Lac, au nom desquels il était venu, leur accordent un bon nombre de frères, en vue d'un vaste collège qu'ils voulaient bâtir.

"Commençons par le commencement, de conclure le frère Basile. Je puis tout de même vous dire que vous aurez des frères".

Le frère Hilarion arrivait le 13 août. Le 18, à onze heures, il prit possession de la maison de Mme Téléphore Lantagne. Petit à petit, les adjoints se présentaient. Les frères Alexis et Simplicius vinrent, même bénévolement, aider à l'installation et au grand ménage.

Le 1er septembre: contact avec les 125 élèves. Les classes sont organisées et, sans retard, une chorale est montée et une légion d'enfants est dressée pour le sanctuaire. Tout marchait tambour battant.

Le frère Hilarion, directeur-fondateur, demeure quatre ans à Plessisville. D'une année à l'autre, le nombre des frères passe de trois à neuf et celui des élèves de 125 à 354.

Pendant qu'on construisait une belle et grande école, le frère Hilarion et son équipe faisaient monts et merveilles dans des classes d'occasion. On introduisit sans retard les mouvements religieux et patriotique à la mode du temps: J.E.C., Croisade, Apostolat de la prière, Corps de cadets, et ce qui fut particulier à l'école St-Edouard, l'Agrégation du Très Saint-Sacrement à la suite du congrès eucharistique régional.

En 1945, on aménageait dans des locaux neufs et spacieux. La vie scolaire reprenait et s'animait de nouveau: achat de statues, campagne anti-alcoolique, séances, saynètes et surtout un très grand carnaval d'hiver ou festival sportif.

Le frère Luc-Joseph et son équipe organisaient une démonstration longue de 40 numéros différents à exécuter sur glace.

Les années passèrent, le frère Hilarion quitta Plessisville. Le frère Simon Paré le remplaça. Celui-ci fit des démarches pour l'installation de classes d'atelier au sous-sol du Collège. Après deux ans, le frère Simon quitta pour Québec. Il fut remplacé par le frère Maxime-Louis, le 16 août 1948 qui, pendant cinq ans, fera une besogne éducative, aidé à différents intervalles des frères Luc, Emilis, Philippe-Henri, Dosithée-Joseph, Maurice-Charles, Clément-Charles, Albertin-Joseph, Paul-Alfred, Gérard-Louis, Léonce-Jules etc...

L'attention du frère Maxime se porta sur la construction de la nouvelle résidence de la communauté. On y entra pour Noël 1952.



Pierre Roy Sonorisation inc.

Galerias de l'Érable
1971 Bilodeau
Plessisville
(819) 362-3164

Place Luxor
197 Notre-Dame est
Victoriaville
(819) 752-5561, 752-5562



disquaire

Les Galeries de l'Érable
1971, Bilodeau
Plessisville Qué.
G6L 3J1
(819) 362-2946

Le frère Maxime fut remplacé par le frère Samuel. Au printemps de 1957, celui-ci céda sa place au frère Dosithée Bellemare.

Certains malentendus entre les frères et la commission scolaire et le manque de personnel au sein de la communauté font que le Supérieur-Provincial notifiât que les frères se retireraient de Plessisville, aux vacances de 1960.

Malgré des démarches et marques d'appréciation de la part des commissaires, le sort en fut jeté, les frères partirent.

Après deux ans, grâce à l'excellent travail du président de la commission scolaire du moment, celui-ci réussit à ramener les religieux à Plessisville.

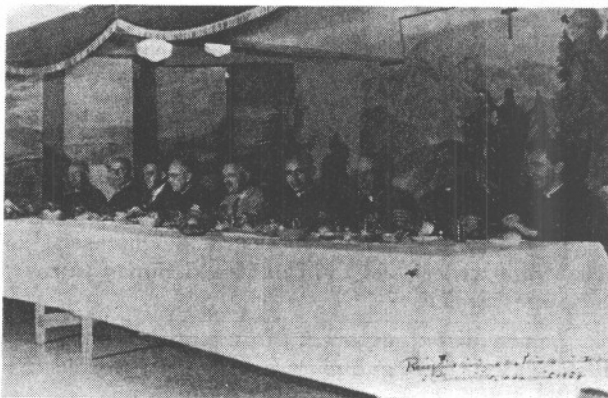
À compter de 1964, se succéderont à la direction, les frères Jean-Guy Vennes, Philippe Bigras, Claude Mainguy et le frère André Godin qui fit évoluer l'école jusqu'à sa transformation en une polyvalente de 2300 élèves. En juillet 1972, il est promu Visiteur-Provincial à St-Romuald pendant que le frère Lionel Royer continue la montée avec un couple de confrères.

Les Pères de Ste-Croix

Dès 1954, les autorités scolaires, municipales et religieuses étudiaient sérieusement la possibilité d'établir une Maison d'enseignement classique à Plessisville et ce n'est qu'à la fin de l'année 1956, que les Pères de Ste-Croix décidèrent définitivement de venir fonder un collège classique, avec externat pour les débuts, à la grande satisfaction de la population de notre ville et de la région.

Les débuts ne furent pas faciles. Il fallait trouver des locaux pour loger les premiers étudiants et professeurs, Toutes les écoles existantes, ayant déjà leur clientèle, étaient occupées selon leurs possibilités.

Il fut donc décidé que le premier Collège de Plessisville élirait domicile au Centre d'étude. Le 5 septembre 1957, professeurs et élèves envahissaient le deuxième étage de ce Centre. Un local servit de classe, d'étude, de salle de récréation et de local de conférence; un autre servit de bureau des Pères pour la direction spirituelle; un dernier local, à l'entrée, servit de vestiaire des élèves. La fabrique ne fit pas de frais de location.



Réception civique des Pères de Ste-Croix, le 22 août 1957.

Le personnel comprenait: le rév. Père Bessette, rév. Père Claude Champagne, M. Albert Turcotte, de septembre à avril, M. J.-Edouard Perron, d'avril à juin. Vingt-et-un élèves étaient inscrits en Eléments.

Le 7 janvier 1958, le Collège de Plessisville quitte le Centre d'étude pour l'école Ste-Famille où on avait réussi à libérer trois locaux: l'un servit de classe, l'autre d'étude, un troisième de bureau pour les Pères. La salle de récréation fut mise à la disposition des collégiens et servit aussi pour les réunions de parents. L'ameublement fut fourni par la Commission scolaire.

Le 25 août de la même année, le bureau de poste étant devenu la propriété de la ville; on y aménagea des locaux, et il devint le troisième collège provisoire des Pères de Ste-Croix. Le troisième étage servit d'étude et de classes et, le premier, de classes et de récréation.

Les Pères établirent leur bureau, la bibliothèque des élèves et une salle commune au deuxième étage.

Du mois d'août 1957 à septembre 1960, les religieux résidèrent chez M. Robert Pellerin.



Premiers étudiants du Collège de Plessisville en Eléments (1957-1958).

Enfin, en 1961, un collège classique fut construit sur la rue St-Jean sur le terrain attenant à la maison des Pères de Ste-Croix, auparavant la propriété de M. Robert Pellerin.

L'édifice avait 323 pieds de longueur par 78 pieds de largeur, comprenant trois sections: une pour les élèves, une autre pour les religieux, une dernière pour les religieuses. La section des élèves comportait: une chapelle, six classes, deux études, deux dortoirs, une bibliothèque, une salle de récréation, un parloir, une infirmerie, des locaux pour la musique, la dactylographie, le matériel scolaire, de dessin, de peinture et une cafétéria. La section des religieux comportait: une chapelle, trois oratoires, une salle de récréation, une bibliothèque, deux parloirs, un réfectoire, quatorze chambres et bureaux. Chez les religieuses on trouvait: une chapelle, un parloir, une salle de communauté, un réfectoire et huit chambres. Mentionnons aussi les services: cuisine, buanderie, chauffage, garages et entrepôt.



Les élèves de versification (1960-61) au Collège des Pères de Ste-Croix.

À cette époque, le Collège de Plessisville accueillait une centaine de pensionnaires et une soixantaine d'externes. Les Pères préféraient une maison de formation au nombre restreint et choisi.

Notre Collège classique était rattaché à la faculté des Arts de l'Université Laval. Les matières enseignées étaient celles du premier cycle du cours classique, section gréco-latine, selon le programme préconisé par l'Université Laval à ce moment-là.

En 1960-1961, le personnel du Collège classique était composé de: R.R.P.P. Gervais Bélanger, Emile Bessette, V. Grondin, M. Taillefer, G. Morissette, R. Duplessis, M.H.F. Doucet, Daniel Langevin, Paul Bérubé, les Frères coadjuteurs Maurice Pellerin, Ephrem Hould, Simon Jutras, Antonio Turcotte, Jean-Marie Bélanger et les petites Soeurs de la Sainte-Famille.

Les religieux qui furent Supérieurs du Collège sont au nombre de trois soit: Le Père Emile Bessette de 1957 à 1960, le Père Gervais Bélanger et le Père Rosaire Croteau.

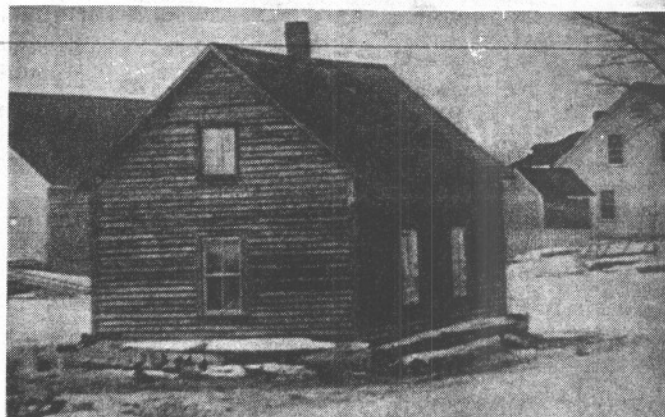
Les Pères de Sainte-Croix se sont toujours souciés d'être des éducateurs de premier choix et ont su porter bien haut le flambeau de l'éducation et de la science. Leur tâche était grande, mais ils en connaissaient l'importance et ils étaient toujours là pour instruire, diriger et conseiller.

Plus tard, en 1970, des travaux d'agrandissement furent entrepris au Collège de Plessisville pour ce qui allait devenir la Polyvalente La Samare d'aujourd'hui.

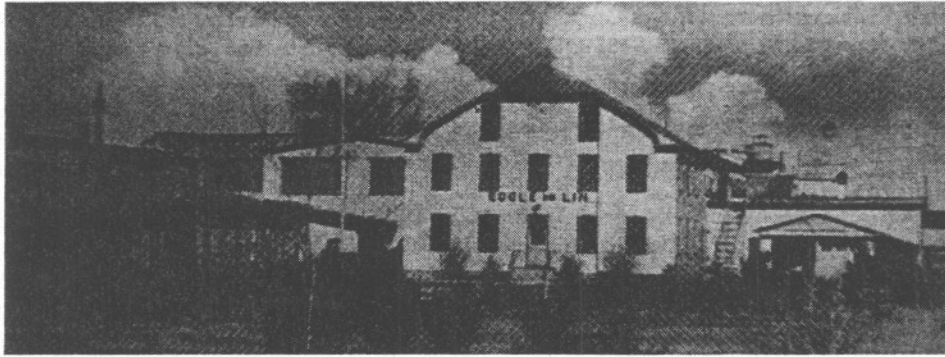
D'autres écoles



L'école St-Louis est construite en 1948 et dirigée à partir de 1959 par la directrice de l'école St-Calixte. Il y avait trois classes. Deux religieuses et une laïque y enseignent. Aujourd'hui, l'école St-Louis est devenue un édifice syndical situé au 2112 St-Louis.



Première maison d'école à Kelly. À droite, la résidence de la famille Kelly. Elle fut habitée par la suite par l'homme de cour.



Ecole du lin dans les anciens locaux de la Cie Savoie-Guay. Plusieurs de ces bâtisses ont abrité la Celanese (tricot) et par la suite, d'entrepôt au Tricot La Salle.

De 1846 à 1888, il n'y avait qu'une seule commission scolaire pour le village et la campagne de Somerset.

Les présidents furent: (jusqu'en 1888)

François L. Poudrier 1846
 J.-Baptiste Mercure 1860
 P.-Octave Chabot 1870
 Cyrille Richard 1877
 Thomas Kelly Jr. 1883 à 1888

Joseph Bettez 1851
 Charles Cormier 1863
 Onésime Laurendeau 1871
 Odilon Cormier 1878

Hyacinthe Jutras 1859
 Pierre-O. Triganne 1867
 Honoré Tourigny 1873
 Wilfrid Bélanger 1879

Les commissaires furent: (jusqu'en 1888)

Pierre Richard 1846-1851
 François Gosselin 1846-1851
 Romuald Gagnon 1846-1851
 Moïse Provencher 1846-1851
 Olivier Bourk 1852-1855
 Charles Cormier 1854-1857
 Grégoire Lafontaine 1856-1859
 Pantaléon Cormier 1859-1861
 Moïse Roy 1861-1864
 Félix Skelling 1862-1865
 François O. Chabot 1867-1872
 Pierre Morissette 1868-1871
 Michel Gouette 1870-1873
 Stanislas Doucet 1872-1875
 Cléophas Caron 1873-1876
 Odilon Cormier 1876-1879
 Jos. Provencher
 (fils de Moïse) 1877-1880
 Zéphirin Tourigny 1880-1883
 Pierre Jutras 1883 à 1888
 David Tardif 1885 à 1888
 Alfred Cormier 1888

Augustin Lamothe 1846-1851
 Antoine Vallée 1846-1851
 Léon Brassard 1846-1851
 Martin Jutras 1851-1854
 Moïse Bellemare 1852-1855
 Norbert Savoie 1855-1861
 Hyacinthe Jutras 1857-1860
 Georges McCraw 1859-1862
 Charles Hébert 1861-1867
 P.-Onésime Triganne 1863-1869
 Nicolas St-Hilaire 1867-1870
 Onésime Laurendeau 1868-1873
 Honoré Tourigny 1871-1877
 Henri McCraw 1873-1874
 Grégoire Lafontaine 1874-1877
 Olivier Pépin 1876-1885
 Pantaléon Painchaud 1879-1882
 Doric Houle 1882-1883
 Thomas Kelly 1883 à 1888
 Georges Savoie 1887

François-X. Fortier 1846-1851
 Moïse Carignan 1846-1851
 Narcisse Savoie 1846-1851
 1861-1868
 Joseph Meunier 1851-1853
 Pierre-Célestin Bourk 1853-1856
 Joseph Poirier 1855-1858
 J.-B. Audette
 (dit Lapointe) 1858-1859
 J.-Baptiste Mercure 1859-1862
 Joseph Demers 1862-1868
 Elie Lachance 1864-1867
 Germain Garneau 1868-
 Antoine Tardif 1869-1872
 Wilfrid Bélanger 1872-73
 1878-84
 Jules Fortier 1873-1876
 Cyrille Richard 1875-1878
 Maxime Grenier 1877-1880
 Esdras Provencher 1880-1883
 Philippe Bourke 1883-1888
 Godfroi Bertrand 1884 à 1887
 Elzéar Simoneau 1888

Les secrétaires-trésoriers furent: Olivier Cormier N.P. 1846-1848, Pierre Célestin Bourke 1848-1851, Hyacinthe Jutras 1851-1854, Jn-Baptiste Prince 1854-1859, Dr. Joseph Bettez 1859-1866, Pierre Vigneau 1866-1888.

En 1888, la commission scolaire se sépara de la paroisse pour former deux commissions scolaires.

De 1888 à nos jours, les présidents de la Commission scolaire du village furent:

Napoléon-C. Cormier 1888-89
L.-Honoré Grenier 1907-1916
J.-Philibert Dubois 1934-1937
Raoul V. Laliberté 1945-1952
Jean-Marie Ouellet 1963-1968

Ls-Edouard Thibodeau 1899-1904
Louis Gosselin 1916-1919
P.-A. Painchaud 1937-1943
Benoît Chartier 1952-1954
Roger Hallé 1968-1972

C.-E. Gosselin N.P. 1904-1907
Louis-J. Houde avocat 1919-1934
Paul Bossé 1943-1945
J.-Gustave Boissonneault
1954-1963
Martial Demers de 1972 à nos
jours.

Les secrétaires-trésoriers de 1888 à nos jours:

Florence Deguise N.P.
1888-1889 1894-1896
L. R. Guilbault 1910-1933

C.E. Gosselin N.P. 1896-1901
Siméon Savoie 1933-1935

Alphonse Lord 1901-1910
Irenée Boivin 1955 à 1980

et Gérald Mathieu, directeur-général des études et secrétaire-trésorier de 1980 à nos jours.

Les commissaires de la Commission scolaire du Village furent de 1888 à nos jours:

Narcisse Fortier 1888-1889
J.-Baptiste Tardif 1888-1895
François Rousseau 1895-1901
J.-Alfred Savoie 1897-1900
Georges Belleau 1900-1903
Norbert Savoie 1902-1905
Israël Montreuil 1905-1907
Pierre Cormier 1907-1913
Zéphirin Deschênes 1911-1914
Daniel Bertrand 1914-1919
Joseph Boulanger 1919-1934
Roméo Laliberté 1921-1924
Ernest Provencher 1926-1938
P.A. Painchaud 1934-1937
Florentin-S. Béliveau 1941-1945
Joseph-H. Pelletier 1943-1949
Alphonse East 1950-1956
Arthur Vaillancourt 1953-1959
Albert Dubuc 1958-1961
Raymond Rouillier 1963-1967
Jean-Marie Ouellet 1964-1968
Jules Béliveau 1967-1970
Marcel Collin 1970-1978
Jacques Gagnon 1972-
Pierre Dickner 1975-1984
Robyn Croteau 1980-

Georges Savoie 1888-1897
J.-Baptiste Vallée 1888-1895
Théodore Savoie 1893-1896
Alfred Jutras 1899-1902
L.-Honoré Grenier 1901-1904
1907-1916
Amédée Lessard 1903-1906
Louis Garon 1906-1912
Louis Trépanier 1908-1909
Gédéon Boissonneault 1912-1918
Isaïe Magnan 1914-1920
Arthur Marchand 1919-1932
Albert Marquis 1924-1926
Siméon Savoie 1932-1933
J.-A. Forand 1936-1942
Aimé Gosselin 1941-1950
Georges Bilocq 1945-1953
Paul-Émile Laflamme 1952-1955
Marius Bertrand 1955-1964
Emilien Fortier 1959-1969
Anselme Roy 1964-1967
Roger Hallé 1966-1968
Mme Gérard Boulé 1968-1970
Jacques Leclerc 1970-1972
Mme Jeannine Brassard 1972-1980
Benoît Laroche 1978-1983
Francine Labrie 1983-

Olivier Sévigny 1888-1893
1905-1908
Télesphore Lantagne 1895-1898
Joseph Jutras 1896-1899
Dr Nazaire Bergeron 1899-1902
et 1905
Georges Thériault 1902-1905
Grégoire Lafontaine 1904-1907
Gédéon Bergeron 1907-1911
Calixte Rheault 1909-1914
Théodore Fortier 1913-1919
Delphis Michaud 1918-1921
François Lehoux 1920-1926
Joseph Guay 1926-1936
Jean Vallée 1933-1941
J.E. Létourneau 1938-1941
Donat Bouffard 1943-1953
Robert Fournier 1949-1952
Germain Boulanger 1953-1958
Jean-Marie Painchaud 1956-1962
André Béliveau 1961-1964
Henri-Paul Dion 1964
Maurice Lavoie 1967-1972
Paul Rainville 1969-1972
Jean-Denis Mauger 1972-1975
Maurice Rousseau 1972-1980
Mme Hélène B. Côté 1980-
Colombe B. Breton 1984-

Les présidents de la Commission Scolaire de la campagne furent:

Thomas Kelly Jr. 1883
Louis Paradis 1895-1898
Thomas Cloutier, SN. 1900
Philiat Latulippe 1907
Joseph Carrier 1911
Ludger Tardif 1914
Honoré Goulet 1917
Arthur Tourigny 1921
Patrick Kelly 1927
Sylvère Lavoie 1934
Omer Brassard 1946
Ananias Brochu 1949
Jn-Guy Cloutier 1967
(Fév. 1967)

Pierre Jutras Juil 1889-1892
Ernest Brassard 1898-1899
Joseph Lachance 1901
Honoré Gosselin 1908
Achille Tourigny 1912
Denis Vigneault 1915
Victor Rheault 1918
Antonio Bergeron 1923
Alphonse Bellemare 1931
Thomas Cloutier JN. 1936
Albert Côté 1947
Roland Boutin 1960

Honoré Tourigny 1892-1895
Anselme Houle 1899
Wilfrid Tourigny 1906
Eugène Tourigny 1910
Antonio Brûlé 1913
Ulric Provencher 1916
Edouard Morin 1919
Joseph Vigneault 1924
Joseph Boutin 1933
Maurice Bibeau 1940
Joseph Tardif 1948
Georges Jutras 1964

Les secrétaires-trésoriers furent:

Pierre Vigneau 1889-1894
Théodore Fortier 1934-1949
Robert Marchand 1952-1953

F. Deguise 1894-1897
Jean-Marie Fortier 1949-1952
1953-1966
Alberta Brochu Bellemare 1966-?

C.E. Gosselin 1897-1934

Les commissaires d'écoles de la campagne furent:

Alfred Cormier 1889-1891
Pierre Jutras 1889-1892
Octave Bergeron 1891-1893
Léon Provencher 1893-1894
Edouard Lafontaine 1895-1898
Anselme Houle 1897-1906
Ludger Tourigny 1899-1902
Louis Gingras 1900-1901
N.-C. Tourigny 1901-1904
Julien Vigneault 1904-1907
Wilfrid Tardif 1906-1909
Honoré Gosselin 1907-1910
Joseph Carrier 1909-1912
Achille Tourigny 1910-1913
Joseph Demers 1912-1915
Ulric Provencher 1914-1917
Tobie Lavoie 1916-1919
Edouard Morin 1918-1921
Dénéri Gosselin 1919-1922
Antonio Bergeron 1921-1923
Arthur Pouliot 1922-1925
Cyrille Brochu 1923-1926
Joseph Bourque 1926-1933
Aimé Brassard 1929-1932
Wilfrid Isabelle 1931-1934
Albert Breton 1933-1936
Edouard Doucet 1935-1938
Joseph Beaudette 1937-1940
Gédéon Leblanc 1939-1945
Napoléon Boutin 1940-1946
Armand Dubois 1945-1948
Joseph Tardif 1946-1955
Armand Tardif 1948-1957
Roger Vigneault 1952-1961
Gérard Béliveau 1957-1961
Jn-Guy Cloutier 1961-1967
Mme Gilles Baril 1966

Maximilien Laurendeau
1889-1890
Louis Paradis 1889-1898
Honoré Tourigny 1892-1895
Rodolphe Carrier 1894-1897
Ernest Brassard 1897-98
Thomas Cloutier 1898-1901
Théophile Beauchesne 1899-1900
Joseph Lachance 1901-1906
Hermas Caron 1902-1905
Wilfrid Tourigny 1904-1907
Phidime Michaud 1906-1909
Eugène Tourigny 1908-1911
Napoléon Dubois 1910-1912
Antonio Brûlé 1911-1914
Joseph Bibeau 1913-1916
Honoré Goulet 1915-1918
Agénor Tardif 1916-1918
Georges Tardif 1918-1921
Joseph Dubois 1921-1923
Alfred Cormier 1923-1926
Patrick Kelly 1925-1931
Alphonse Michaud 1927-1930
Alphonse Bellemare 1930-1933
Salomon Painchaud 1932-1935
Thomas Cloutier 1934-1940
Albert Carrier 1936-1939
Alcide Dubois 1937-1939
Joseph Soulières 1939-1945
Patrick Cormier 1941-1944
Albert Côté 1945-1948
Emile Vigneault 1947-1950
Eugène Painchaud 1950-1951
Roland Boutin 1955-1964
Raymond Tardif 1960-1966
Anatole Lachance 1964
Marcel Vigneault 1967

Elzéar Simoneau 1889-1894
Grégoire Lafontaine 1890-1894
Louis Morissette 1893-1897
Ludger Skelling 1894-1896
Augustin Bérubé 1897-1898
Joseph Bellemare 1898-1901
Maxime Gamache 1901-03
Jos. Cloutier 1908-1904
Philiat Latulippe 1905-1908
Philippe Côté 1907-1910
François Dubois 1909-1910
François Pelchat 1910-1913
Ludger Tardif 1912-1915
Denis Vigneault 1913-1916
Zéphirin Morissette 1915-1918
Victor Rheault 1917-1920
Joseph Gagnon 1918-1922
Arthur Tourigny 1920-1923
Joseph Vigneault 1922-1928
Napoléon Mailhot 1923-1927
Arsène Caron 1926-1929
Eugène Talbot 1928-1931
Joseph Boutin 1931-1934
Sylvère Lavoie 1933-1936
Alcide Dubois 1934-1937
Edouard Morin 1936-1937
Achille Pellerin 1938-1941
Maurice Bibeau 1940-1946
Omer Brassard 1943-1947
Napoléon Gosselin 1946-1952
Ananias Brochu 1948-1960
Donat Cormier 1951-1956
Georges Jutras 1956
Raoul Pellerin 1961-1966
Joseph Michaud 1966

Les inspecteurs d'écoles: F.P. Béland, 1893, Louis A. Guay, 1895.

Recensement pour l'année 1872, de la municipalité scolaire St-Calixte de Somerset: le nombre des chefs de famille était de 211. Il y avait 73 garçons de 5 à 7 ans, dont 38 fréquentaient les écoles. 182 garçons de 7 à 14 ans, 179 fréquentaient les écoles; 32 garçons de 14 à 16 ans, 6 seulement étaient étudiants. 66 filles de 5 à 7 ans dont 36 fréquentaient les écoles; 192 filles de 7 à 14 ans dont 182 étudiantes; 30 filles de 14 à 16 ans dont 10 qui allaient à l'école.

Le couvent de Plessisville

Monsieur l'abbé Charles Trudelle, l'un des premiers pasteurs de Plessisville, avait rêvé la fondation d'un couvent-pensionnat pour jeunes filles et aussi, à cette fin, la venue de religieuses pour en prendre la direction et dispenser l'enseignement aux enfants. Ce rêve fut réalisé par les soins de son successeur, monsieur l'abbé Joseph Matte.

*Curé Joseph Matte, fondateur du
Couvent de Plessisville.*



Joseph Matte

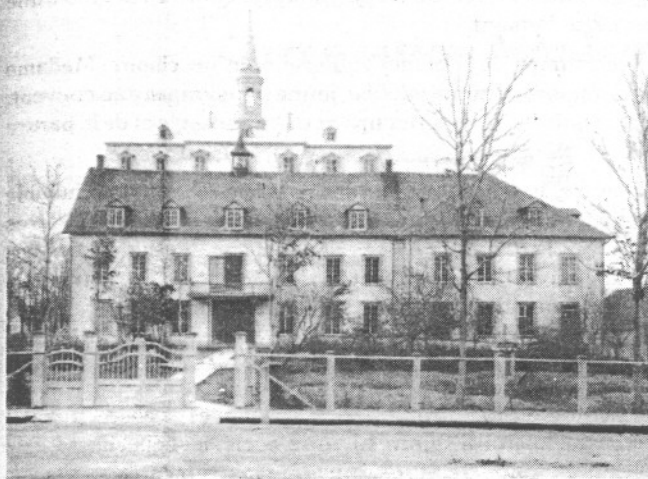


Mère Mallet

"Entre autres oeuvres réalisées par son zèle sacerdotal (Joseph Matte) nommons l'érection d'un couvent, le premier des Cantons de l'Est." Dans l'été 1861, monsieur le curé Matte soumet à Monseigneur Baillargeon, son désir d'installer des religieuses dans une petite maison qu'il vient de construire en face de son église. Sur le conseil de l'évêque, il porte sa supplique à Mère Mallet. Il la présente avec chaleur; aussi est-il exaucé. Trois ouvrières iront travailler à sa vigne: ce sont les Soeurs Saint-Roch, supérieure, Marie-de-la-Victoire et Saint-Georges. Une maîtresse de musique, Mademoiselle Helen Paterson, et une institutrice, Mademoiselle Béchette, sont adjointes aux fondatrices. La Maison-Mère prépare avec activité son nouveau groupe de missionnaires. Celles-ci partent pour un coin de pays presque inconnu il y a vingt-cinq ans. Mais déjà, le mouvement du monde s'accélère; c'est le siècle de la vapeur, présage du siècle de l'électricité. Un chemin à lisses, comme on disait alors, relie les Bois-Francis à Lévis. Après cinq heures de trajet, dans les voitures du Grand-Tronc, on arrive à Somerset, à 5 hres du soir. C'est le 4 octobre et Mère Mallet, nous l'avons dit, est du voyage.

À la gare, monsieur Ambroise Matte, le père de Monsieur le Curé et un groupe de citoyens attendent les Soeurs pour les conduire au village, situé à un mille de distance. On s'arrête au presbytère et le digne pasteur exprime sa joie de toucher enfin à la réalisation de son cher projet. Après le souper, la petite caravane se dirige vers la modeste maison qui attend les nouvelles venues. Mère Mallet reconnaît les lieux visités quelques mois plus tôt. L'installation ne fut pas très difficile; les bagages ayant été expédiés quelques jours avant l'arrivée des Soeurs. On trouve donc

l'agréable impression de pénétrer chez elles. Aussi, la prise de possession s'effectua-t-elle le soir même. Les trois repas du lendemain se firent à la maison curiale, après quoi il fut possible de se tirer d'affaires.



La partie centrale du premier couvent a été bâtie en 1860 pour une maison d'école ordinaire. Mais, le curé Joseph Matte désirant un couvent, le 14 octobre 1861, trois soeurs en prennent possession assistées de deux institutrices laïques. Dès novembre 1861, le couvent accueille 20 élèves pensionnaires et de 53 à 80 externes. Le frère du fondateur, l'abbé Damase Matte, se fait le protecteur du couvent en faisant des bazars.

1867: construction d'un vaste dortoir (pension \$5.00 par mois).
1871: bénédiction d'une cloche.

1880: on ouvre 2 classes pour garçons (\$382.00 par année payés par la Commission Scolaire).

On lit aux premiers chapitres des Annales du Couvent des Soeurs de la Charité de Saint-Calixte de Somerset, p. 10 et 55:

"...Monsieur le Curé nous témoigna, en peu de mots mais d'une manière bien cordiale, combien il était heureux de voir son désir accompli. Il voyait déjà les enfants de sa paroisse, instruits des doctrines de la science et de la religion, formés à la vertu, dans cette maison élevée au prix de tant de sollicitudes; il les voyait d'avance, recevant les principes les plus solides qui les garderaient dans les sentiers du bien et feraient d'eux de dignes enfants des premiers colons de cette contrée. Il voyait les Filles de Madame d'Youville dispensant l'enseignement aux jeunes de leurs classes, visitant et consolant les malades, assistant les mourants, recueillant les malheureux, les pauvres et les vieilles personnes abandonnées. Nécessairement, le bien matériel et spirituel de ses ouailles devait en être favorisé, et cette pensée ouvrait son âme à la plus douce confiance..."

Le 6 novembre 1861, le pasteur de la paroisse procède à la bénédiction du couvent; il est assisté de son frère, Monsieur Damase Matte, alors professeur au collège de Kingston, Ontario. La cérémonie se fait au murmure du Psaume 50 qu'accompagne une libérale aspersion d'eau bénite. L'ennemi de tout bien, dûment bouté hors de la place, les enfants peuvent venir. Elles arrivent, sous l'égide de la Sainte-Vierge, le samedi, 9 novembre; elles sont cinquante. Dès la semaine suivante, elles sont 72 (15 à 20 pensionnaires furent admises). Le nombre est mince, sans doute; mais, à petit bercail, petit troupeau.

Il semble que Somerset qui s'éveille au progrès ait suscité un intérêt sympathique. À la séance de clôture de la première année scolaire de son petit couvent, le 16 juillet 1862, on s'étonne de trouver, réunis autour de Monsieur le Curé Matte, les ecclésiastiques suivants: Messieurs les abbés Pierre Lagacé, supérieur du collège de Sainte-Anne-de-la-Pocatière; David Déziel, curé de Lévis; Narcisse Pelletier, curé de Stanfold; Philippe-Félix Brunet, curé de Sainte-Sophie, et Joseph-Stanislas Martel, curé de Sainte-Julie. "L'Eglise, avec une tendresse de mère aime à s'incliner vers les enfants; ne sont-ils pas un peu l'emblème de son immortelle jeunesse?". Ce jour-là, tous ces bons amis ont décerné les plus grands éloges aux jeunes écolières. Les annales ajoutent que le brillant examen a beaucoup contribué à fixer les parents sur le devoir qui leur incombe à faire instruire leurs enfants, et sur l'importance de soutenir la maison d'éducation qui leur facilite ce devoir.

Toutefois, il manquait au ciel intérieur du couvent le doux soleil du tabernacle; l'oratoire n'était réchauffé que de

LISE VIGNEAULT, prop.

362-7568

M. A. Letendre Ent.

TISSUS À LA VERGE
ARTICLES DE COUTURE

1714 St-Calixte, PLESSISVILLE, P.Q.



SUR RENDEZ-VOUS SEULEMENT

(819) 362-7837

André Côté, d.d.
DENTUROLOGISTE

1580 RUE ST-LOUIS, PLESSISVILLE, QUÉ.