

- b) *Attention spéciale aux noces d'or et d'argent*
- c) *Souper*
- d) *Visite de l'exposition*

10 — Le 10 août 1969 :

Fête de M. et Mme Centenaire

- a) *Messe à l'ancienne (4 hres)*
- b) *Souper*
Folklore-jeunesse par le camp Notre-Dame de la Joie.
- c) *Bal d'époque*
- d) *Attention spéciale aux noces d'or et d'argent de mariage. Un couple représentera chaque noce : de coton, de cuivre, de papier, etc...*

11 — Le 17 août 1969 :

Une "tire" de chevaux. Concours de force. Le cheval qui tire le fardeau le plus lourd.

12 — Le 23 août 1969 :

Souper des Anciens. Messe (4 hres) et souper en l'honneur des Anciens de la paroisse.

Veillée par Ovila Légaré.

13 — Le 24 août 1969 :

Fermeture des festivités du Centenaire.

A.M. : *10 hres, messe pontificale*
dîner libre

P.M. : *2 hres, parade du Centenaire*
— chars allégoriques
— corps de Majorettes
— corps de Cadets
— fanfares
— etc...

Soirée : *de 7 hres à 9 hres : Chorégraphie par les corps de Majorettes et de Cadets.*

9 hres : Grand feu d'artifice.

par GILLES THERRIEN, ptre,
Coordonnateur des Fêtes du Centenaire.

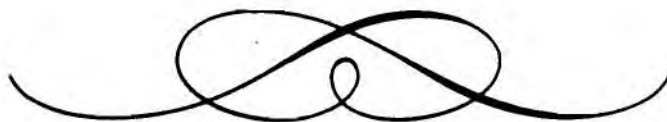
Dès les débuts une croix avait été plantée dans ce rang primitif. C'était l'oeuvre de M. Cyrille Brassard, homme remarquable par sa piété, ses nombreux services rendus aux premiers habitants. C'est avec bonheur qu'il voyait cette croix là où lui-même avait récité la première prière du soir, en famille, nous dit une chronique.

Sol béni, foyers bénis. Les religieuses sorties du rang St-Grégoire pour se vouer aux oeuvres qui les attiraient ne sont-elles pas le témoignage d'une formation reçue de parents convaincus de leur responsabilité? Pourrait-on mesurer le champ d'apostolat du Rév. Père Cyrille Janelle? Puis celui de ses deux soeurs: Sr Emérentienne et Sr Rose s.g.m.? Et que d'autres familles ont donné des leurs au service de Dieu? Et ceux qui se perpétuent sur ces terres en culture sont et nous le disons bien haut, parmi les vaillants des temps actuels?

Que dire du siège du Club Rotary dont la réputation est connue dans tous les alentours? Il apporte de la vie au sein du "3" Wendover par ses activités de toutes sortes.

Le développement a amené le développement. Les chemins de traîneaux ou les trottoirs de frênes ronds ne sont que des souvenirs. Que diraient les devanciers de voir les chemins asphaltés? Ils ne pourraient réaliser l'évolution; il se croiraient en rêve.

Coupons court ici... puisque l'espace est restreint mais il est certain que la vie paysane se continue dans ce coin paroissial.

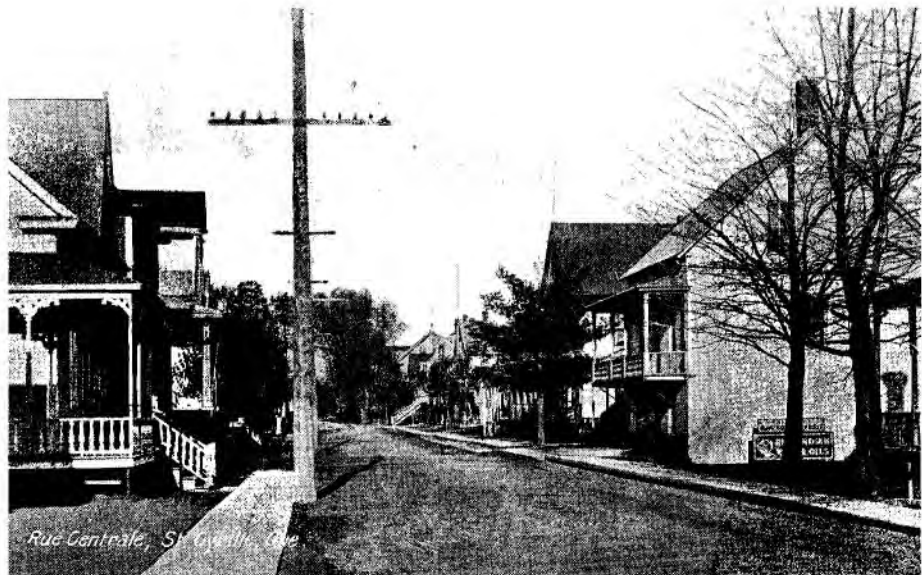


<p><i>Hommages à tout St-Cyrille!</i></p> <p><i>M. et Mme Auguste Janelle</i></p> <p>ST-CYRILLE DE WENDOVER</p>	<p><i>Succès à tous!</i></p> <p><i>M. et Mme Zéphirin Martin</i></p> <p>6e rang</p> <p>ST-CYRILLE</p>
---	---

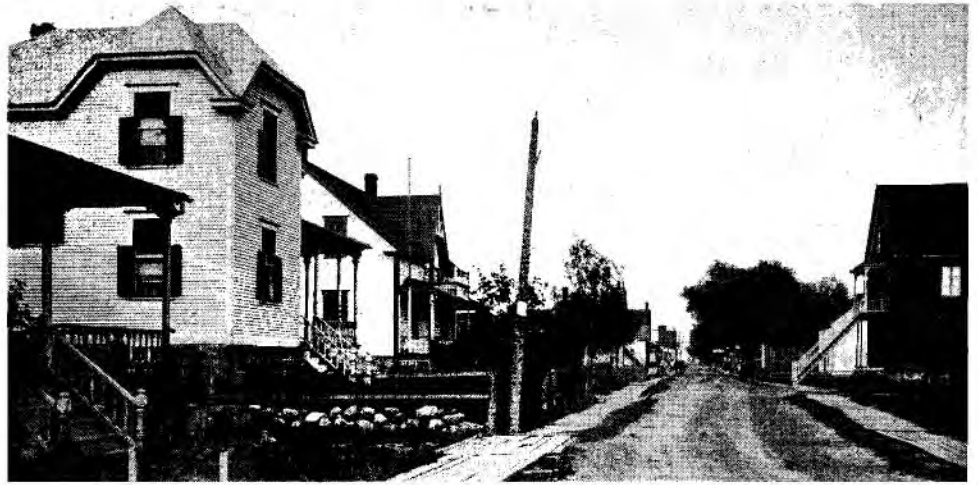
SITUONS-NOUS



Rue Principale côté N.-E.



Centre de la rue Principale



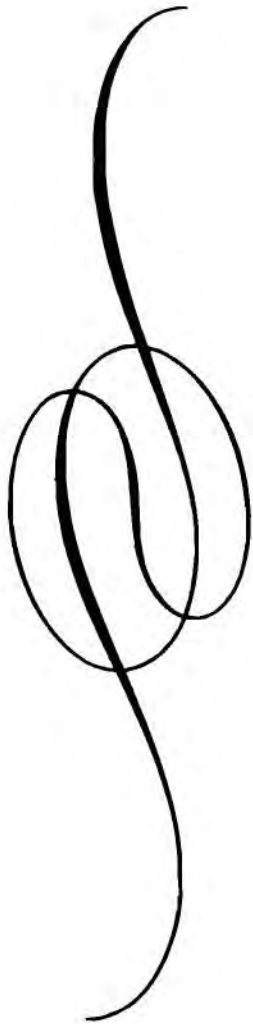
Une partie de la rue Principale S.-O.



Suite de la rue Principale S.-O.



Une partie de la rue Principale





Eglise et Presbytère



Rue St-David

Une Rue de St. Cyrille, Que.



Rue St-Louis

Bon succès pour les fêtes du Centenaire

Cercle des Fermières No "7"



De gauche à droite, 1ère rangée : Mme Arthur Prince, secrétaire ; Mme Philippe Nepveu, présidente ; Mme Fridolin Allie, vice-présidente.

2e rangée : Mme Germain Benoît, Mme Paul Chicoine, Mme Paul-Emile Désilets, Mme Robert Prince, conseillères.

Fondé en 1938, le Cercle a favorisé le développement des qualités requises au bon gouvernement d'une maison. La Fermière crée chez elle cette atmosphère de paix reposante, de tendresse qui protège et de joie familiale.

Elle sait employer son temps et son argent avec méthode et intelligence afin que l'oeil et le bon goût des siens soient satisfaits.

Vers la prospérité

Songer aux origines du 3^{ième} rang de Simpson c'est retourner vers 1850. Oh ! c'est distant ! Par sa valeur actuelle, il est facile de juger ceux qui l'ont ouvert à la colonisation. Il y a des valeurs inestimables.

Quelles richesses furent donc exploitées de ce rang St-Damase qui tient son nom de M. Damase Côté un des trois Côté qui y firent les premiers arpents de "terre neuve".



Maison des Janelle (1853)

Cette partie de Saint-Cyrille est celle dont la lignée semble le plus attachée au rang qui l'a vue naître. Dans les foyers où il se trouvait plusieurs garçons on en compte jusqu'à cinq de la troisième génération établis de proche en proche du bien des ancêtres où grandit une quatrième génération gardant la noblesse du visage paysan façonné par les aïeux.

Reconnaîtra-t-on certains personnages par l'anecdote suivant qui démontre et l'esprit de conservation des anciens et le respect des jeunes aux ordres donnés ? Un bon jour, des petits-fils décident de dompter leur "p'tit boeu(f)" ils s'entreprennent alors de descendre une voiture qu'ils avaient vue remise sur le grenier de l'étable. La voiturette qui remontait au moins en 1874 était très simple : un essieu beaucoup plus épais au centre servait de siège et réunissait deux roues assez basses et il y avait le brancard ; elle faisait l'affaire des p'tits gars. Grand-père ne les aperçut-il pas ? Oui... la voiturette reprit sa cachette jusqu'à ces dernières années !

A cette époque, partout c'était le commerce du bois ; une charge de bois de longueur se vendait un dollar. On en fournissait aux forges de Drummondville qui en dépensaient près de vingt mille cordes par année. Dans ces terrains de Simpson on exploitait un fer limoneux qu'on livrait pour les mêmes hauts fourneaux érigés à l'endroit où se trouve la manufacture de bas. C'est de ce fer qu'on a fabriqué les rails de la première voie ferrée. Malheureusement ces forges ne laissaient plus que des vestiges en 1914.

La briqueterie installée sur la propriété de M. A. Courchesne, a opéré quelque temps. Un M. Abbé Calixte Côté fit bâtir, en 1894, un fourneau à chaux sur la terre de M. J. Lafond ; mais on s'aperçut que le calcaire dont on voulait tirer profit était plutôt propre à donner du ciment que de la chaux proprement dite. On tenta des expériences... Cependant la forge de M. E. Boisvert sur le terrain de M. G. Courchesne aujourd'hui, fut longtemps en activité.

Les érablières de la "Petite Montagne" sont restées du nombre des ressources naturelles. On a été toujours fidèle à s'y rendre à la saison de la coulée. Qui n'aime pas le produit de l'érable? Les parties de sucre parentes avec parties de plaisirs?

Le feu, l'ennemi terrible des débuts força certaines familles à abandonner leur lot; ne pouvant boucler les deux bouts on partait pour les Etats-Unis avec l'intention d'y revenir. Tel fut le cas de M. Z. Côté qui, à son retour, acheta la 1ère école qu'il déménagea en haut du rang. Aujourd'hui ce serait la propriété de M. E. Lacharité.

En 1898, M. M. Côté, de Pierreville, devenait acquéreur d'une de ces terres délaissées et vendue à l'enchère par M. C. Lavoie.

Malgré les multiples soucis de l'époque, on soulignait les principaux événements. En effet, le 28 juillet, M. Michel Janelle, marié à Marguerite Gauthier, célébrait ses noces d'or par une grand'messe d'actions de grâce chantée par son fils, M. l'abbé Exilia Janelle. Fait curieux, Antoine Gauthier et Marguerite Houle qui avaient été garçon et fille d'honneur au premier mariage remplirent le même rôle lors du jubilé d'or.

En 1892, Mme Janelle tomba malade mais elle gardait tout de même son esprit d'entraide et la gaieté qu'on lui connaissait. Un jour qu'elle était alitée, à son bon mari qui passait dans sa chambre, elle lança cette boutade: "Je pense, vieux, que tu ne seras pas loin derrière moi car tu te traînes joliment les talons". Elle expira le lendemain à 2.30 heures de l'après-midi, le 20 janvier 1895 et son époux mourut le 22 à 11.00 heures du matin; M. l'abbé Exilia lui donna la dernière absolution. La mort n'a pas osé rompre une si belle union.

De même la descendance des pionniers de ce "Grand 3" reste attachée au sol nourricier. Un beau guéret, une prairie, un arbre chargé de fruits n'éveillent-ils pas dans l'esprit un monde d'images, des souvenirs qui parlent au coeur?

Et de ces fils de terriens descendent plusieurs vocations religieuses: MM. les abbés Isidore et Donald Lauzière, le Frère Elisée Courchesne qui a présentement soixante-quatre ans de vie religieuse. Sr Aurore Janelle qui célébrera ses noces d'or cette année. Des familles Courchesne, Lafond ont aussi sacrifié des leurs à diverses communautés. Les générations qui ont passé et celles qui passent ont profité des leçons de charité fraternelle qui, avec la fidélité au devoir, font la gloire de leur rang qui mérite le respect du nombre puisqu'avec ses nombreuses familles il se classe premier et il est digne de respect de la qualité si l'on considère l'esprit de collaboration, d'attachement, de gaieté franche, qui règnent au milieu de ce rang Saint-Damase.

La croix toute simple dressée chez M. D. Poirier aujourd'hui chez M. A. Boisclair tout aussi bien que celle qui tend ses bras chez M. G. Courchesne n'a jamais eu rien de bien remarquable mais n'est-ce pas qu'elle perpétue des souvenirs très anciens? On la salue encore avec respect et ces mots: "Mets cela au pied de la croix" semblent être gravés dans l'âme de ceux qui habitent ce rang où le Christ s'est établi même avant l'an 1900.



Résidence de M. Ovila Boisclair construite en 1966.

Meilleurs vœux à l'occasion du Centenaire de St-Cyrille

La Caisse populaire de St-Cyrille de Wendover

Cté de Drummond

Fondée le 4 mai 1938



De gauche à droite : M. Ulric Vadnais, directeur ; M. Philippe Paquette, directeur ; M. Oliva Boisclair, vice-président ; M. Robert Verrier, président ; M. Gaston Benoît, gérant ; M. Hervé Carpentier, directeur.

Un cinquième directeur, M. Henri Courtois, s'intéresse à la bonne cause.

RUE PRINCIPALE

Tél. : 397-2292

Tél. : 397-4243

Hommages des employés de

La Caisse populaire de St-Cyrille de Wendover



De gauche à droite : M. Gaston Benoît, gérant ; Mlle Francine Vigneault, M. Gérard Benoît, Mlle Carmelle Courchesne.

Pour ménager l'argent, il faut savoir épargner.

Qui veut épargner apprend à ne pas gaspiller.

Un sou épargné est un sou gagné.

Visitons nos Caisses Populaires.

UN LONG "PASSÉ"

Le rang Saint-Hilaire qui fait suite à la rue de ce nom aurait-il déjà cent ans? A l'occasion d'un centenaire paroissial, c'est bien l'heure de s'arrêter un instant pour se renouveler un peu cette longue carrière. On est invité à jeter, avec le sourire, un regard en arrière parce qu'on a trouvé bon y vivre. Pour nos devanciers l'avenir a dû leur apparaître nimbé comme en un rêve car l'avenir est toujours tentant; c'est pourquoi, sans jamais reculer, ils ont poursuivi leur chemin pour laisser à ceux qui leur survivraient des terres fécondées de leurs sueurs.



Rue St-Hilaire

Après ces brèves réflexions disons tout de suite qu'au point de vue municipal, le "IV" débute chez M. P. Robert, aujourd'hui propriétaire du lot qu'avait défriché M. Louis Houle et dont un de ses fils avait hérité pendant qu'un deuxième s'établissait dans le voisinage où trois générations y habitent encore. La descendance de M. A.-H. Janelle est aussi fidèle à conserver, à embellir la ferme paternelle par les méthodes modernisées sous le regard de la mère, Mme Janelle, que Dieu semble bénir de façon particulière.

Pour ce qui concerne les quelques cinquante autres familles, à mesure qu'ont disparu les anciens, les circonstances ont forcé leur postérité à se diriger vers les usines ou encore à s'adonner à certains métiers que nécessite l'évolution actuelle. N'allons pas croire cependant que la culture du sol fut tout à fait délaissée par les nouveaux venus mais ce n'est pas leur seule préoccupation. Les motifs du travail sont-ils ceux de nos pères qui ont connu la joie de défricher pour le commerce du bois qui fut pendant des années le moyen lucratif aux familles presque toujours nombreuses? Et on s'y connaissait dans la valeur de l'arbre aussi on a épargné l'érable de la "Petite Montagne" qui fournit, depuis, sa part de ressources et aucun bûcheron n'a osé donner la mort à la "Pruche" légendaire qui couronnait la colline. D'une hauteur de cent pieds environ, elle mena une vie cachée au milieu des riches érablières sur le



Construite en 1888



Résidence de M. René Janelle construite en 1968

lot No. 6. Elle mesurait, sur sa souche, deux pieds de diamètre et ne parut pas grossir pendant près de quatre-vingts ans. L'ascension en était assez difficile car pour atteindre la première branche il fallait grimper à la manière des ours par un mouvement énergique des bras et des pieds. Les premiers colons en faisaient souvent usage pour s'orienter et y montaient aussi pour jouir d'un spectacle unique. On se trouvait là-haut comme sur une épave au milieu d'une mer houleuse de verdure ondulant au souffle chaud d'un vent d'été. Après avoir servi d'observatoire durant ces temps héroïques de la colonie et avoir subi les assauts des maîtres en agilité, avides de contempler les paysages lointains et magnifiques que l'on découvrait de son faite, le feu de 1908 obligea son propriétaire M. A. Guèvremont à l'abattre. Son corps fut divisé en bois de sciage et ses rameaux alimentèrent le feu à la cabane à sucre pour l'ébullition de l'eau d'érable. Comme certains grands hommes "Notre Pruche" alla jusqu'au bout. Si la forêt a enregistré sa légende que peut-on relater des hommes qui l'ont vaincue ? Sans ostentation on peut dire qu'ils furent grands par leur labeur, par l'héroïsme de leur vie, grands par leurs enfants parmi lesquels on remarque le Rev. Père L. Montour, O.M.I., directeur des Annales au Cap-de-la-Madeleine ; le Rév. Père Clément Proulx, Rédemptoriste ; les trois religieuses issues de la famille Aimé Lavoie lesquelles se sont vouées au soin des vieillards et des orphelins à l'Hôtel-Dieu de Nicolet et des six filles de M. E. Lauzière, quatre entrèrent chez les Soeurs de l'Assomption et autre génération autres âmes d'élite sans jamais oublier ceux et celles qui se sont engagés dans la vie conjugale pour perpétuer la race d'après les vues divines.

Comme ailleurs le 4e rang de Simpson a évolué... Même la "rochelle", terrain propre aux noisettes seulement, est devenu aujourd'hui une source de richesse. On creuse et on creuse, la pierre semble inépuisable Des casse-pierres y fonctionnent presque continuellement : c'est une usine à plein temps, en plein air.

Bouleversons le sol énergiquement, c'est ce qu'il exige pour produire selon que l'a doté le Créateur de toutes choses.



Dina Janelle, épouse de Hidelle Despins.



M. Hidelle Despins et son épouse, Dina Janelle, un des trois frères qui ouvrirent la rue St-Hilaire.

Bureau de Poste en construction

Enfin, on ne sera plus locataire...



M. HILARION LEMIRE
Maître de poste



Le contrôle des postes appartient d'abord au gouvernement impérial ; en 1851 avec la sage administration du gouverneur Lord Elgin, il passa à la province qui put ensuite émettre des timbres et des mandats postaux ; ce qui fut une source de revenus. En 1867, lors de la Confédération, l'administration postale est devenue l'affaire du gouvernement fédéral.

Nous devons beaucoup à nos maîtres de poste dont le zèle à nous servir ne se dément jamais.



Un cadeau ! Notre futur Bureau de Poste



Comité de Réception des Fêtes du Centenaire



De gauche à droite, 1ère rangée : Mmes Fernand Turcotte, Evariste Turcotte, Rolland Coderre, M. Rolland Coderre, Mmes Armand Fleurant, présidente du Comité ; Robert Prince, Fridolin Allie.

2e rangée : Mmes Majella Généreux, Alfred Dubé, René Janelle, Conrad Chapdelaine, Gaston Houle, Gaston Dubé.

3e rangée : Mmes Jean-Eudes Joyal, Bernardin Coderre, Jean-Guy Houle, Alfred Chapdelaine, Wilfrid Carrière, et Gaston Benoît.



Nous, les Réceptionnistes, sommes heureuses de pouvoir prêter notre concours pour le succès de certaines démonstrations de notre Centenaire paroissial.

Nous souhaitons que tous nos visiteurs soient chez-eux chez-nous ; donc la plus cordiale bienvenue à tous nos anciens, parents, amis et à tous les intéressés à nos fêtes.

Hommage au 5^{ème} rang

Depuis 1840, les conséquences épineuses de l'Acte d'Union que subissaient les Canadiens n'auraient pas pu décourager même les plus braves ? Où serait-ce qu'elles auraient poussé nos Pères à se river davantage au sol ? Et c'est ainsi motivés que les Caron, les Massé, les Gariépy, les Joyal, les Pelland, les Guèvremont, les Laforest, les Gagnon, les Verrier, les Généreux, les Lauzière et que d'autres seraient venus, à la suite des quelques premiers colons, se champonner sur les lots du 5^e rang avec cette ambition de se créer un "Chez-soi", qu'envieraient les générations futures.

On n'est qu'en 1856 et le nombre de résidants est presque déjà imposant. Qu'entend-on alors dans la forêt ? Les v'lin, v'lan des bûcherons au rythme de la hache qui s'enfonce dans l'arbre, lequel n'oppose aucune résistance ; habitués à la lutte pour garder leurs droits, comme H. Lafontaine qui se fit le champion du français, il se firent vite, les champions de leurs biens.

Ce rang Saint-Louis qui tient son nom de M. Louis Massé a accueilli des gens à la foi vivante ; leur foyer, même le plus modeste, le plus rustique, dut être le sanctuaire intime où se déroulait la vie familiale.

C'est dans le "V" que naquirent S. Excellence Mgr Roméo Gagnon, évêque d'Edmundston, N.-B., son frère, M. l'abbé Napoléon, que la mort a fauché après une longue maladie ainsi que sa soeur, Sr Lucienne, A.S.V. MM. les abbés Joseph Laforest, Victorin Lavigne, Robert Lauzière, le Rév. Père Valère Guèvremont, son frère, l'abbé Ernest, une soeur, Sr Eveline, tous trois décédés : or des quatre enfants qu'avaient donnés à Dieu M. et Mme Adrien Guèvremont une seule survit ; c'est Soeur Laurette des SS. du Bon Pasteur ; une tante, Sr Marie St-Michel qui a, à son crédit, soixante-neuf ans de vie religieuse semble ne pas vouloir l'abandonner. Cette nonagénaire démontre encore, par ses écrits, sa grande exactitude à laquelle on joint sa belle manière de voir, son imagination qui groupe avec clarté les événements dont elle fut témoin. Malgré son grand âge, elle projette venir participer à la fête du centenaire dédiée aux "Vocations" issues de St-Cyrille. Soeur Gisèle Joyal, Frère Léo Martel sont aussi de ceux qui ont leur champ d'apostolat tout comme Sr Réjeanne Laforest qui se dépense à l'infirmerie des SS. de l'Assomption de Nicolet.

Et nous en sommes à parler de notre "Centenaire" : Mme Simon Guèvremont. Née à St-Cuthbert de Berthier, la jeune Anna n'avait que sept ans lorsque son père, M. Paul Pelland vint se fixer au rang St-Louis, soit en 1864. A vingt ans, elle épousait M. Simon Guèvremont. Devenue veuve avec neuf enfants, dans le bas âge, elle prit le parti de continuer la culture du sol. Travaillant d'arrache-pied, cette femme dépareillée, tout en étant le soutien de sa famille parvint à une certaine aisance. A la fidélité du "Terrible quotidien" on lui accorde une force d'âme, peu ordinaire... Sa longévité ne fut-elle pas une récompense, sur cette terre ?



Une centenaire,
Mme Simon Guèvremont

Si le domaine des familles pionnières est passé avec les ans, à de nouveaux venus, celui de M. Olivier Généreux est encore héritage des descendants, là grandit une cinquième génération. Et fait rare, M. Olivier Généreux demeurant à St-Cuthbert vit ses terres,

expropriées pour le passage d'un chemin de fer, ce qui explique sans doute, son arrivée à St-Cyrille. Une deuxième, une troisième génération se succèdent et voilà que le Gouvernement exproprie ce bien ancestral pour le passage de la Trans-Canadienne. On transporte la résidence, on la restaure à la moderne et l'arrière petit-fils, André, semble y vivre heureux.

Tous les résidants du "5" sont des actifs; la bonne marche de l'évolution est bien due à tous ces bras vigoureux qui suivent depuis cent ans la loi du travail. Les domaines acquis soient à prix d'argent ou par héritage manifestent l'intérêt, la fierté des propriétaires.

Il y aurait bien d'autres choses à ajouter pour compléter l'histoire de ce rang magnifique mais on ne peut s'attarder davantage.

On laisse à l'initiative des intéressés le soin d'établir le contraste entre le "5" de 1869 et celui de 1969. Le travail se mesurera sur les transformations successives d'un siècle d'activités incalculables.

Cependant nous ne pouvons taire quelques notes spéciales en considération et reconnaissance de la famille Verrier dont quatre générations se succèdent depuis son arrivée en 1865.



MME PHILOMÈNE LANGLAIS
1838 - 1891



M. PIERRE VERRIER
1836 - 1896

M. et Mme Verrier, natifs de St-David, Cté d'Yamaska, achètent le lot numéro 7 du rang 5, Township de Wendover, de Moïse Cartier, de St-François-du-Lac, le 20 novembre 1865, acte passé à l'étude de Me Etienne Boucher et enregistré sous le numéro 5208. M. Cartier avait acquis ce lot de David Stewart, marchand de Québec, le 9 août 1858, acte numéro 5140.

PHOTOS DES NEUF GARCONS ET DEUX FILLES
Enfants de M. PIERRE VERRIER



Les 9 frères Verrier



Les 2 soeurs Verrier

De gauche à droite, 1ère rangée : Adélar, Albéric, Edouard, Joseph, le cadet.
2e rangée : Olivier, 96 ans, le seul survivant ; Jean-Baptiste, Damase, Cyrille, Pierre, Joséphine et Hélène.



M. et MME JOSEPH VERRIER

Au décès de son père, M. Pierre, Joseph hérite du bien paternel. En 1900, il marie Corona Langlais de St-David. De cette union quatre enfants sont nés. En février 1969, Florette, l'aînée, Sr Verrier, P. de M., Drummondville célébrait ses quarante ans de vie religieuse.

Malgré les durs travaux de défrichage qui se continuent, M. Joseph Verrier secondé par son fils Robert, diplômé de l'Ecole d'Agriculture de Ste-Anne de la Pocatière, en 1931, en vient à obtenir, en 1936, la "Médaille de Bronze", décoration du Mérite Agricole.

Le labeur n'est pas un obstacle à la longévité. Ce couple eut le bonheur de fêter leurs noces d'or et de diamant.

M. Verrier s'occupait activement des mouvements coopératifs : Caisse Populaire, Coopératives agricoles en plus de la culture.

En 1949, il décide, avec son épouse, de prendre sa retraite. Ils se retirent au village dans une propriété acquise sur la rue St-Laurent où ils jouissent d'un repos bien mérité pendant plusieurs années.

Maison restaurée des ancêtres Verrier où vivent la 3e et 4e générations



M. Robert Verrier devient propriétaire de la terre ancestrale en 1939. Marié à Fernande Jutras, de Ste-Perpétue, ils ont six garçons et deux filles.

Connaissant la technique agricole moderne, M. Verrier, maintenant aidé par son père, M. Joseph, en fait bon usage ; son administration lui mérite la médaille d'argent en 1941. La ferme, maintenant spécialisée en industrie laitière, est sous la gérance de son propriétaire puisque M. Robert Verrier, par l'intérêt porté aux Associations agricoles et aux coopératives de ventes, achats, épargnes, est nommé, par la Mutuelle Vie de l'U. C. des Cultivateurs, propagandiste de cette assurance. Des cours de perfectionnement lui ont obtenu le titre de Courtier d'Assurances Agréé.

Depuis 1950, ses services s'étendent non seulement à la classe agricole mais à la population en général.

Bon Succès

Assurances Générales
Assurance-Vie



ROBERT VERRIER



MICHEL VERRIER

Robert Verrier & Fils Ltée

COURTIERS D'ASSURANCES AGREES

rue Principale
ST-CYRILLE
Cté de Drummond

150, rue Hériot
DRUMMONDVILLE
Cté de Drummond

100

Qui sera la Victorieuse?

100



Mlle Lisette Beauregard
DUCHESS
de l'O. T. J.

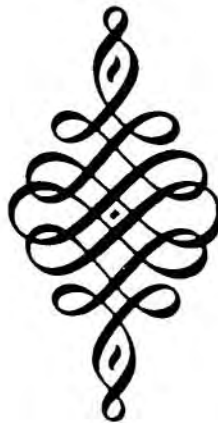


Mlle Claudette Cartier
DUCHESS
des Femmes Chrétiennes

**LE SORT LE RÉVÈLERA
LE 12 JUILLET
AU COURONNEMENT**



Mlle Claudette Désilets,
DUCHESS
des Dames Fermières



Mlle Aline Jacques
DUCHESS
des Lacordaires



Mlle Doris Joyal
DUCHESS
de la Caisse Populaire



Mlle Thérèse Lauzière
DUCHESS
de la Société St-Jean-Baptiste



Mlle Pierrette Vadnais
DUCHESS
de l'U. C. C.

Retour



sur le 6ième rang de St-Cyrille

Epris de l'esprit de colonisation et du désir de devenir propriétaire à Saint-Cyrille, on entreprend à travers les bois d'aller explorer les terres situées aux extrémités Nord-Est de celles du rang Saint-Louis. Le choix est vite fait, la densité de la forêt attire.

C'était en 1885, M. Aimé Joyal, de St-David, décidait d'occuper un premier lot et quelques mois plus tard, il donnait, pendant un an, l'hospitalité à un jeune couple qui durant ce laps de temps, réussit tout en bûchant, à s'ériger une résidence. Et la vente de terre se poursuivit mais toujours vers le Nord de sorte qu'il fallut recourir au Conseil municipal pour obtenir un passage qui déboucherait sur la route principale. Ce qui ne fut pas accepté du soir au lendemain... "Bâissez au front de vos terrains pour faire rang double avec le "7" de Wendover" voilà la réponse immédiate. Il y avait triple intérêt en cela : un chemin, une école, un pont sur la rivière des Saults. "Pourquoi s'éloigner de notre village, si nous sommes dans nos droits" ? soutenaient les requérants. Parce que tenaces dans leur opinion, il se fit du bruit. Des requêtes furent portées devant l'honorable F. G. Marchand, premier Ministre, par l'entremise du député D. O. Bourbeau qui plaida si bien leur cause que les pionniers obtinrent ce qu'ils réclamaient.

Rien ne fut perdu. Le 6ième rang qu'on surnomma alors rang Sainte-Anne en hommage à Mme A. Joyal trop tôt décédée, devint un autre coin glorieux et par ses bâtisseurs et par leur progéniture.

Au "VI" y sont nés Mgr. J. Aimé Joyal, son frère, M. l'abbé Hector Joyal, M. l'Abbé Irénée Lavigne et combien d'autres vocations religieuses sont passées de cette section paroissiale à diverses communautés !

Quant à ceux qui ont hérité du bien des ancêtres ne pouvons-nous pas dire qu'ils copient les Joyal, les Martin, les Messier, les Beaugard ? Leurs bras vigoureux assurent une riche moisson à la génération future. Des fermes modèles témoignent en faveur des vaillants du 6e rang de Wendover. On peut certifier les succès remportés dans des concours de comté par M. Clément Janelle. On lui décerna le premier prix qui consistait en une Médaille d'Or portant l'inscription "Concours d'embellissement des abords de la ferme". On avait aussi remis à son épouse un chèque assez substantiel.

Tous ceux qui habitent le rang Ste-Anne peuvent, avec raison, se glorifier des honneurs qui leur incombent depuis plus de quatre fois vingt ans.



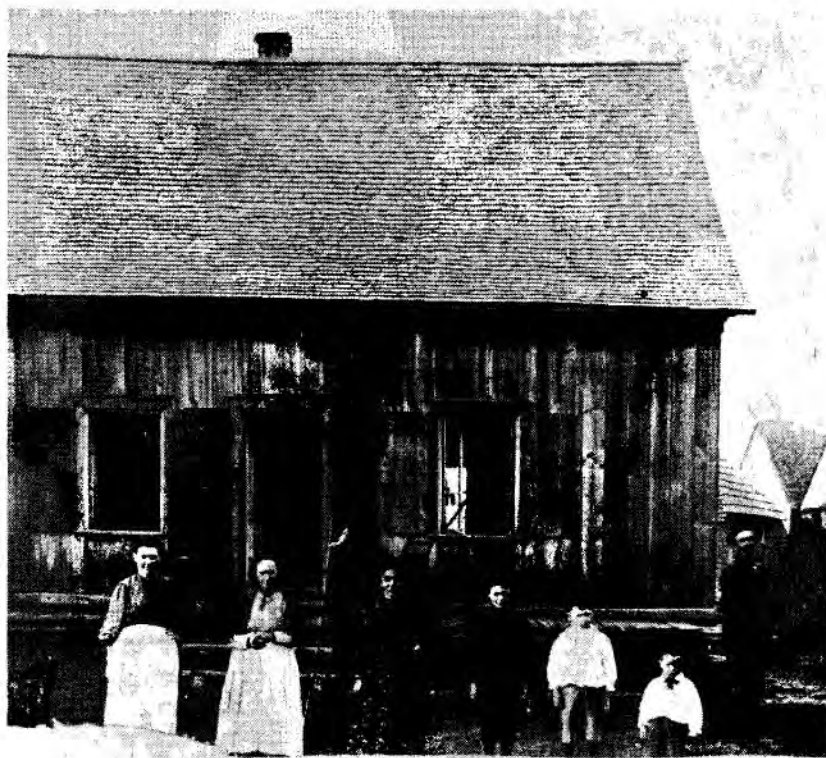
On s'intéresse déjà à l'embellissement de la ferme.



On s'intéresse "jeunes" aux petits animaux.



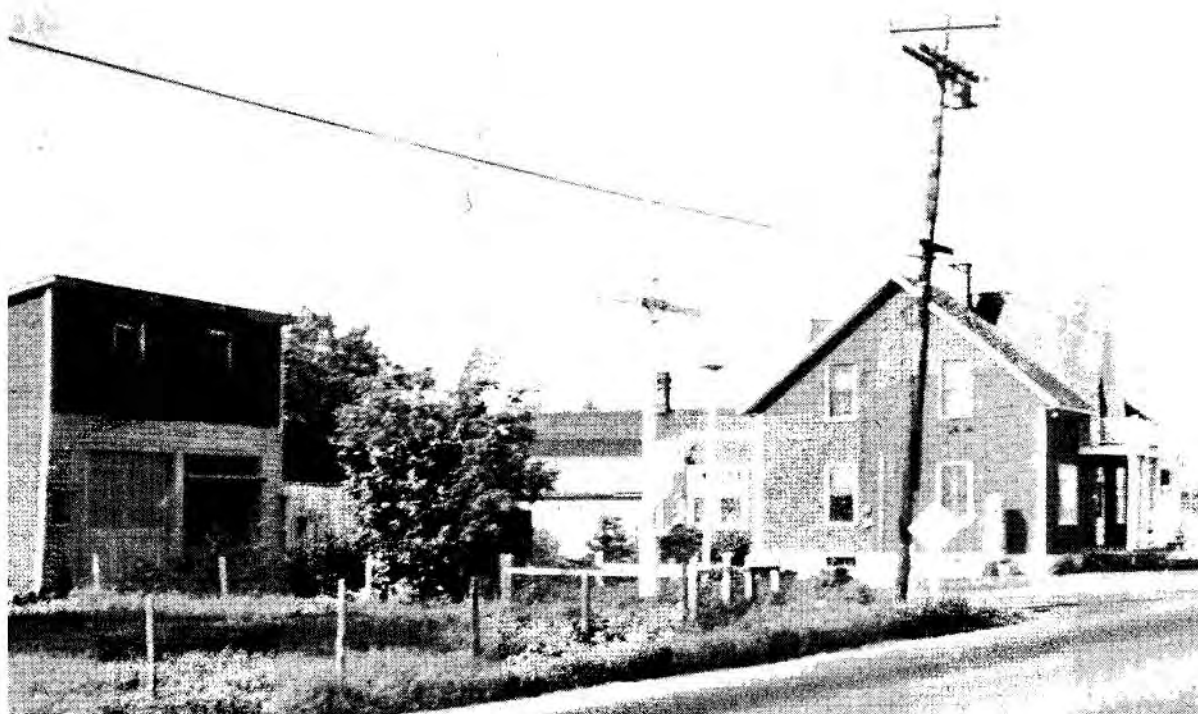
UN CONTRASTE



Maison antique
Le 2e de droite dépasse ses "80 ans"



Maison restaurée où pousse une
5e génération, chez
M. Alfred Chapdelaine.



Les abords du 3 Simpson vers 1940



Que de difficultés disparues!



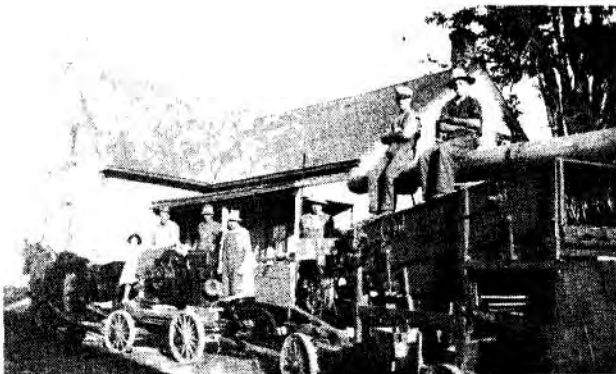
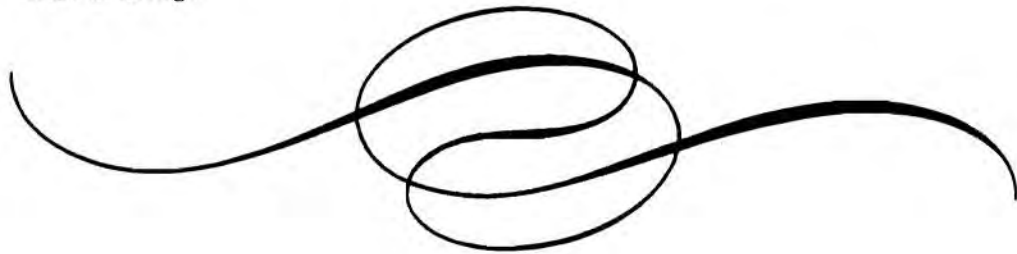
LA CULTURE



Vers 1900
C'est le hersage



Vers 1900
Ainsi on semait



Une batteuse vers 1930. Elle remplace la batteuse mue par un cheval ; cette dernière remplaçait le fléau.



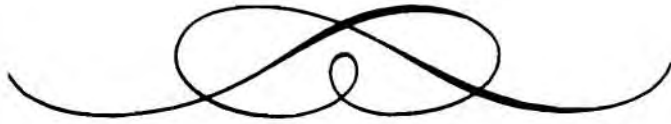
Le cheval n'est plus dans les champs.
en 1969

Un regard

vers le 7ième rang



de Simpson



Un passé ne peut rester dans l'ombre quelque soit son âge ; nous remémorerons ici des souvenirs de ce rang Saint-Pierre ainsi nommé en l'honneur de M. Pierre Guèvremont, un des premiers défricheurs qui, en 1872, unissait sa destinée à Mlle Louise Généreux. Le "7" était donc témoin du premier mariage, béni à Saint-Cyrille. Quelle fut le genre de noces ? Un dîner ? Un souper ? et un peu de danse sans plus prolonger la fête les "jeunes mariés" durent reprendre la tâche quotidienne.

En cette ère de défrichement, on se livrait au commerce du bois. Débrouillards qu'ils étaient, ils parvinrent à eriger sur la rivière des Sautes un moulin à farine relié à un moulin à scie par un espèce de trottoir flottant ; comme les deux ne pouvaient commencer à fonctionner ensemble, on y avait installé un genre d'alarme pour avertir que l'un ou l'autre entraît en fonction... Les propriétaires, MM. Béliveau, Fréchette, Desbiens et Savard en ont moulu du sarrasin ! En hiver, dans la plupart des familles, la galette était bien le mets commun que l'on servait avec du lard salé ou du ragoût de pattes et... de la mélasse. Une tannerie fut aussi ouverte au service des gens. On se souvient d'avoir eu recours à cet artisan du cuir, un M. Dauphinois. On chaussait, en ce temps-là, les bottes sauvages et les souliers de boeuf, les marchands de chaussures étant plutôt rares ; d'ailleurs c'était une manière d'économiser. On se faisait un programme de vie possible ainsi on vivait heureux avec les enfants toujours assez nombreux et à qui on donnait une éducation solide.



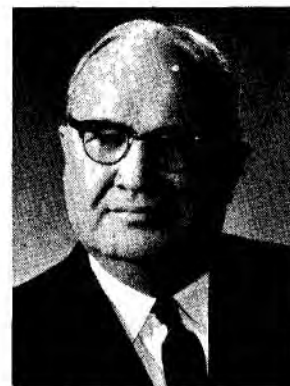
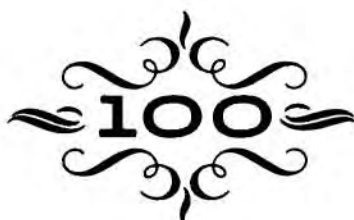
Nous tenons à mentionner que M. Joseph Paris a donné quatre de ses filles aux Ursulines de Trois-Rivières et que M. Sem Guèvremont en donna trois aux Soeurs du Bon-Pasteur. Bénis furent les foyers façonnés à la manière des bâtisseurs du 7e rang de Simpson lesquels ne craignaient pas les distances qu'and il s'agissait de remplir son devoir de catholique ou de citoyen.

Les résidants du "Grand Sept" peuvent être fiers et orgueilleux des "Premiers" qui ont pris racine sur ces terres boisées pour en faire don en plaine fertile à des successeurs qui font sûrement leur gloire par leur vie simple et laborieuse et leur fdiéltité aux coutumes établies.

Comité exécutif des Fêtes du Centenaire



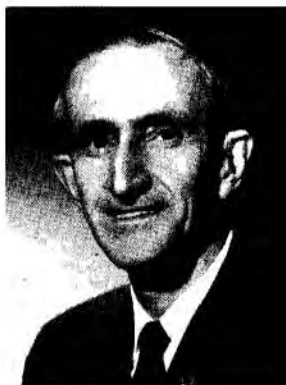
M. Jules Gagnon
3e vice-président



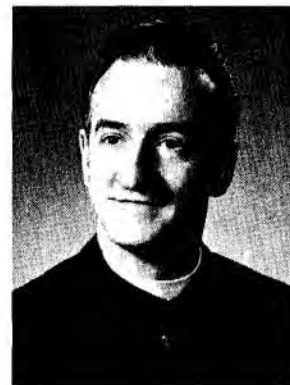
M. Roméo Côté
1er vice-président



M. Joseph Patterson
Trésorier



M. Omer Guèvremont
Président



M. l'abbé Gilles Therrien
Coordinateur



Mlle Lyse Généreux
2e vice-présidente



Mlle Jeanne Lauzière
Secrétaire

Quelques-unes de nos résidences villageoises de vers 1900



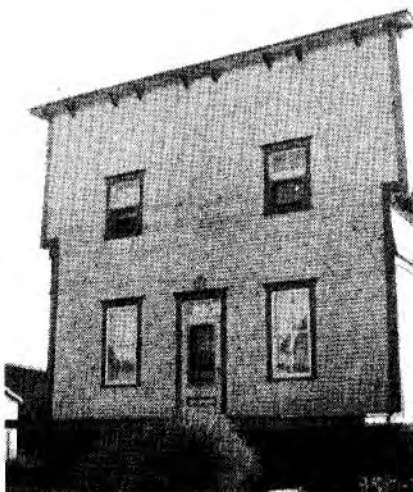
Résidence du maire, M. Roméo Côté, construite vers 1900.



Cette première résidence, face à l'église, est celle où M. Simon Gagnon put jouir d'une heureuse vieillesse.



Résidence du Notaire L. S. Joyal

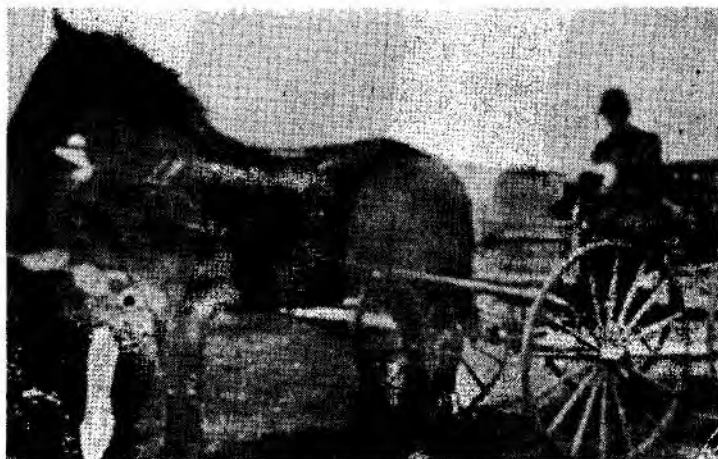


Sacristie de la 2e église, résidence de M. Adrien Rougeau.

100



QUE PENSER DE CES VOITURES?



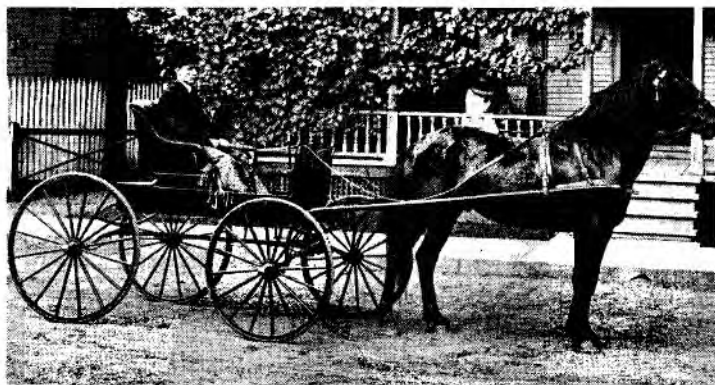
M. le curé Manseau et son attelage.



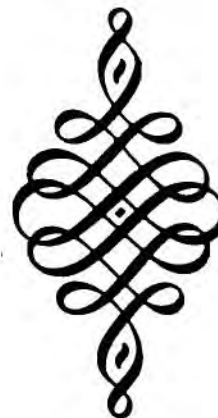
Auto de 1900



Le 2e corbillard.



Attelage de 1920



VERS LE "FLOTTAGE"

Au "Petit Sept" point de saison morte ; quand tout semblait dormir ailleurs, là, les habitants étaient sur pied. Qu'y avait-il donc de si émouvant dans ce nord de la paroisse ? Mais c'était, avec le réveil de la nature, le flottage du bois sur la rivière des Saults ! Dès que les glaces se mettaient en branle, les floteurs, hébergés chez M. Thibault, se tenaient aux aguets car les billots coupés durant l'hiver attendaient le moment propice pour partir à voguer et pour contrôler ce travail, on avait construit une chaussée à environ un mille plus bas vers le moulin Saint-Louis de Saint-Brigitte. Rien n'était plus attrayant même pour les "p'tits gars" qui se plaisaient à accourir vers le lieu du départ accordant leur marche avec la course des vagues et l'écho de la forêt qui bordait les deux rives.

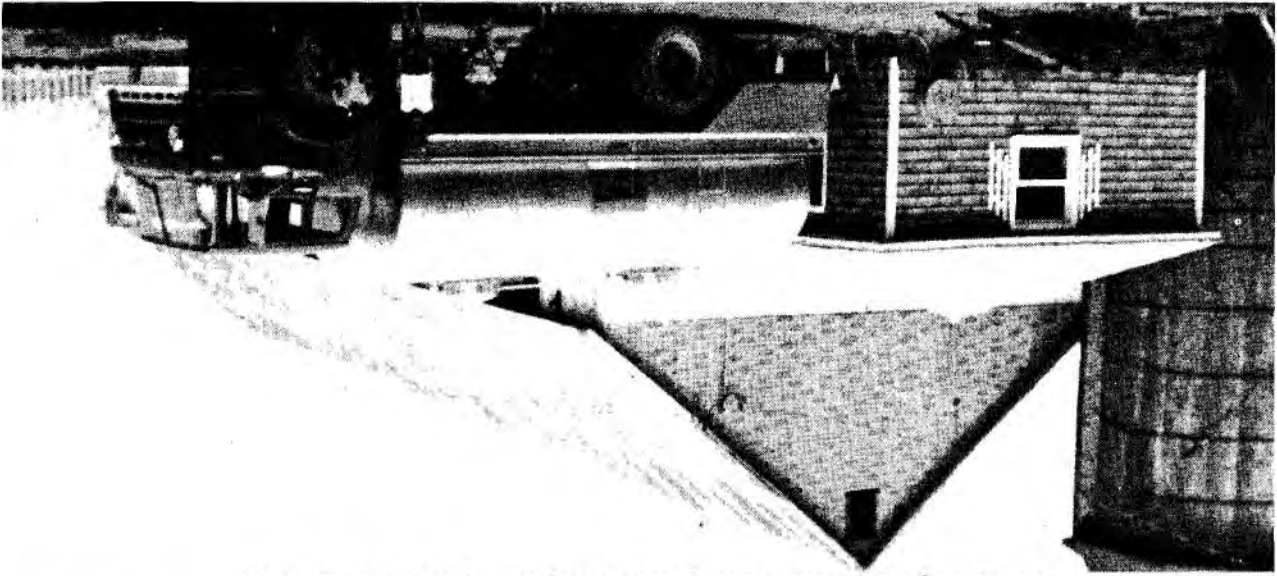


Résidence de M. A. Thibault où logeaient les floteurs.

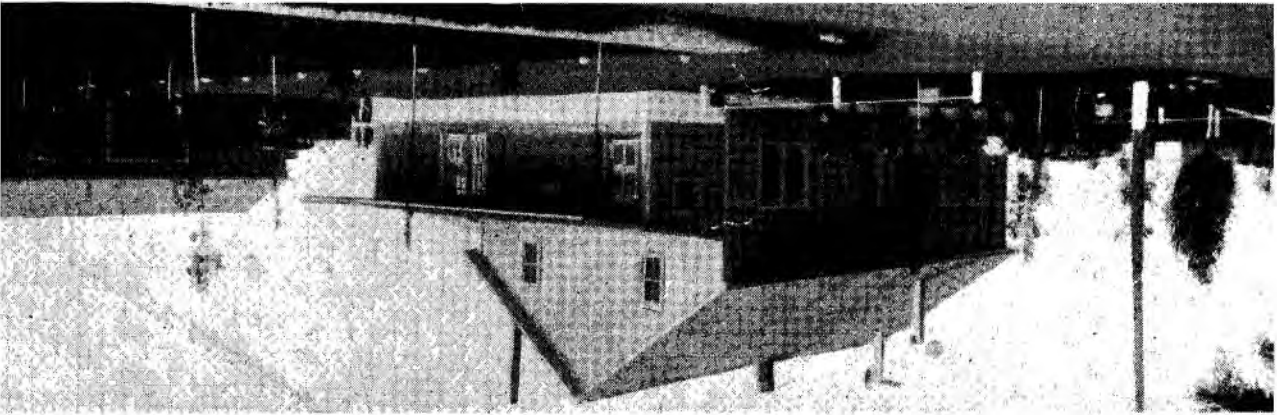
Cette époque avec ses charmes est déjà loin de 1969, mais le genre de vie actuelle n'est pas moins charmant car noble est la profession d'agriculteur pour les résidants du "7" de Wendover. Depuis le premier colon, M. Nicolas Lafond, dont l'épouse a laissé son nom à ce rang de St-Cyrille, on n'a pas craint de marcher courbé dans le pré solitaire les poignets musculeux rivés au manche de la hache ou aux mancherons de la charrue. On a toujours cru bon de se sentir chef et de commander sur son domaine.

Il a fallu de grandes qualités pour mettre en valeur les ressources des terres du rang Sainte-Marie et pour exceller dans ce métier indispensable à l'humanité.

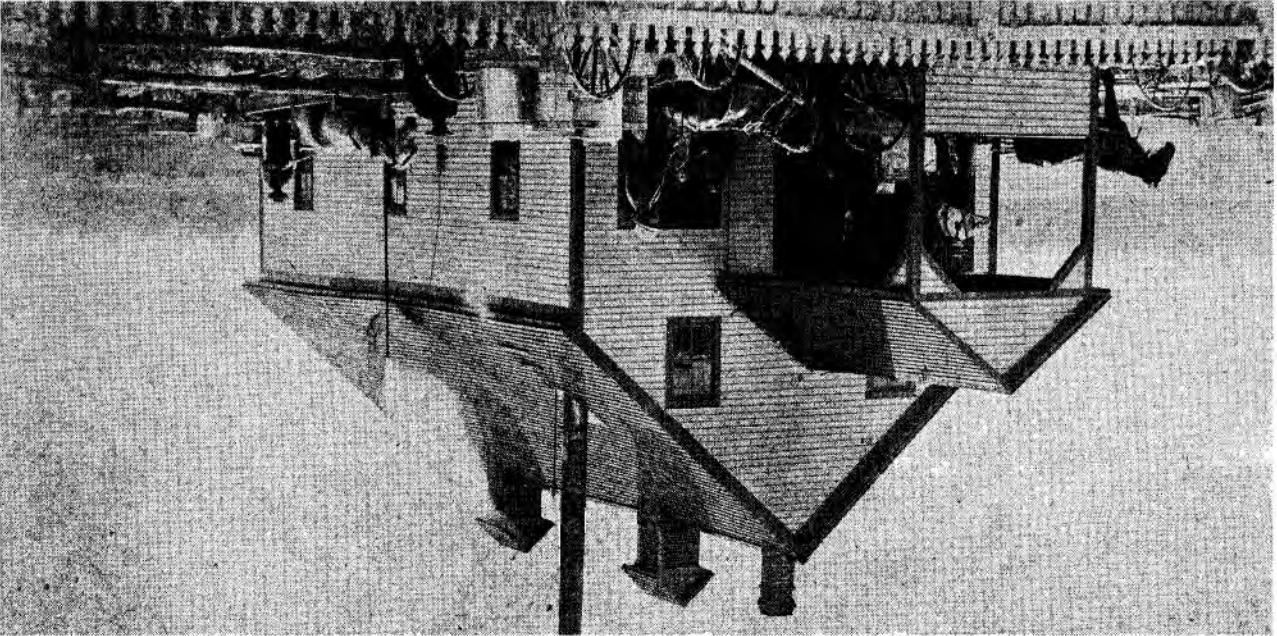
Système de transport actuel du lait sur la ferme de M. Clément Janelle.



Une fromagerie devenue notre première coopérative, incendiée en 1966.



Une ancienne fromagerie.

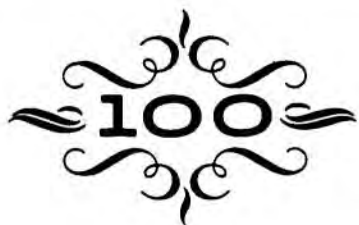


Manoeuvre de l'industrie laitière

*Que dit-on DE L'ANTIQUITÉ?
DU MODERNE?*



Maison de l'ancêtre O. Généreux.

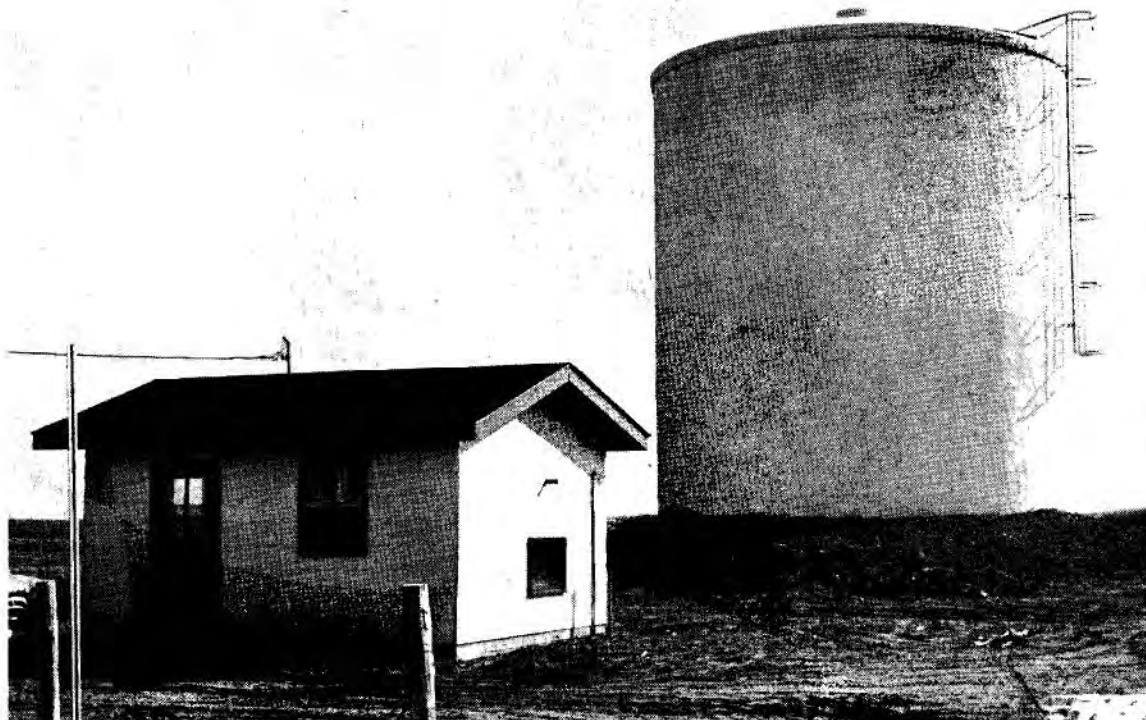


Résidence de Mme S. Guèvremont,
notre centenaire.



Demeure de M. Armand Beauchemin
5e rang

DU NOUVEAU A ST-CYRILLE



Systeme d'acqueduc.



Usine d'épuration.

DE NOS INDUSTRIES



Moulin à farine.



Moulin à scie de H. Champagne 68 Ltée.



Usine portes et chassis
M. Hervé Desfossés, prop.



DANS NOS ERABLIÈRES



MME ARMAND FLEURANT
Réception



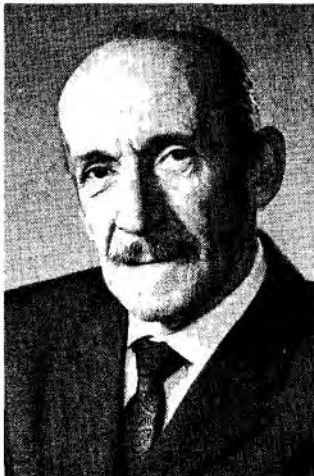
M. COME LAFOREST
Décoration



MME PHILIPPE LAFOREST
Banquet



*Présidents des Comités
de nos Fêtes du Centenaire*



M. ROLAND CODERRE
Réception



MME GERARD BEAUDET
Publiciste



MLLE JEANNE LAUZIERE
Recherches



Présidents des Comités



MLLE LISE GÈNEROUX
2e vice-présidente,
responsable des Comités



M. ROY WALSH
Tirage



MLLE DENISE JOYAL
Comité d'invitation



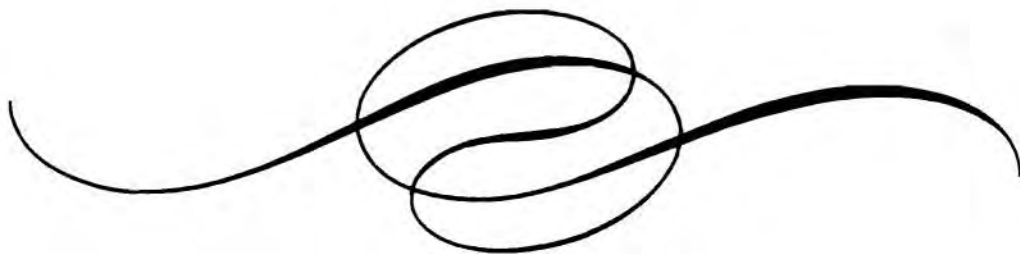
MLLE JEANNE LAUZIÈRE
Album Souvenir



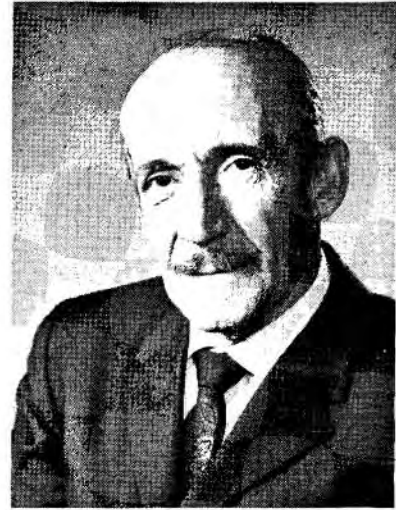
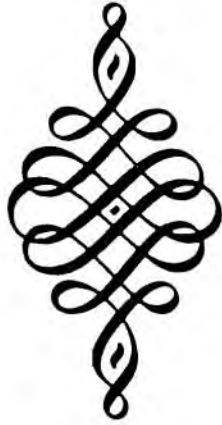
M. JULES GAGNON
Loisirs



M. l'abbé GILLES THERRIEN
Coordinateur
Président du Comité de la Parade



Qui peut briser notre espérance lorsque le Christ est avec nous...



Maitre de Chapelle
M. ROLAND CODERRE

Dès que la Nouvelle Liturgie fut adoptée en français, M. l'abbé Lucien Champagne, alors vicaire de notre paroisse maintenant de regrettée mémoire, tint, pendant plusieurs mois, une pratique de chant avec tous les gens de bonne volonté, parfois deux fois la semaine, de sorte que les fidèles purent, assez tôt, participer activement aux offices divins en alternant avec la Chorale.

Aujourd'hui, nous avons, en plus, une chorale de jeunes filles et garçons qui se prêtent aux exercices de chant aussi souvent qu'on l'exige ; ces heures sacrifiées pour la gloire du Seigneur auront certainement leur récompense.

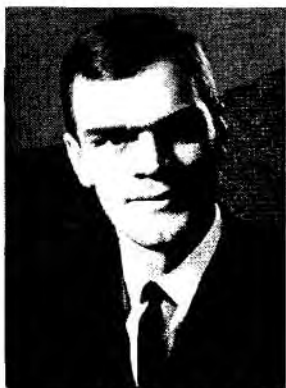
Le jeune qui s'adonne au chant liturgique est digne d'admiration comme tous ceux qui, pendant "Cent Ans" ont marché sur les traces des trois premiers chantres : MM. Olivier Joyal, Lévis Janelle et Joseph Martel.

Comme conclusion, il est justice de dire que nos messes dominicales chantées sont des plus belles... Tout élève l'âme et fait ressentir un bonheur qui ne se trouve pas ailleurs.

"Qui chante prie deux fois".

Hommages à tous nos jeunes et à tous

LE COMITÉ DES LOISIRS



Notaire Marc-André Joyal
Président



M. Gérard Beudet
Trésorier



M. l'abbé Gilles Therrien
Aumônier



Mme Roy Walsh
Vice-Présidente



Mlle Marie-Andrée Martel
Secrétaire

DIRECTEURS

M. ALFRED CHAPDELAINÉ
M. ALPHONSE AUGER
M. JEAN-GUY BERGERON
M. MARC-ANDRÉ TREMBLAY

M. JACQUES GINGRAS
M. JACQUES BENOIT
M. EMERY LAPLANTE
M. MICHEL HOULE

*Le jeu est nécessaire
mais il faut savoir se modérer.*



Coopérative Agricole.

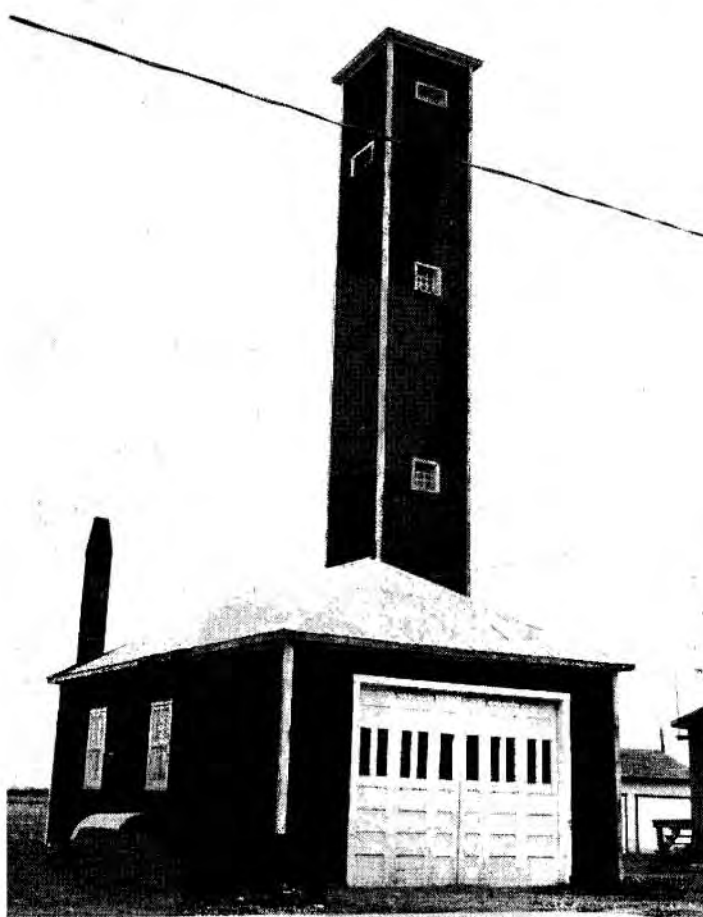
100

100



Une Belle Ferme de Chez-Nous
Dépendances de la ferme de M. Côme Laforest

*AU SERVICE
DU PUBLIC*



Tour des pompes à feu.



Salle publique

DEUX DE NOS GARAGES



Garage Hilaire Gagné



Garage Edouard St-Cyr

100

100

LE CHEMIN DE FER



Gare, St-Cyrille de Wendover

Dans l'historique du village, on dit que l'événement majeur de 1890 fut le chemin de fer. En effet, voici un bref résumé d'un Extrait de cette même année traduit de l'Anglais : Le "Drummond Country Railway" actuellement en construction ira de Drummondville à Nicolet en passant par ST-Léonard et éventuellement se rendra à St-Hyacinthe pour rejoindre le Grand-Tronc.

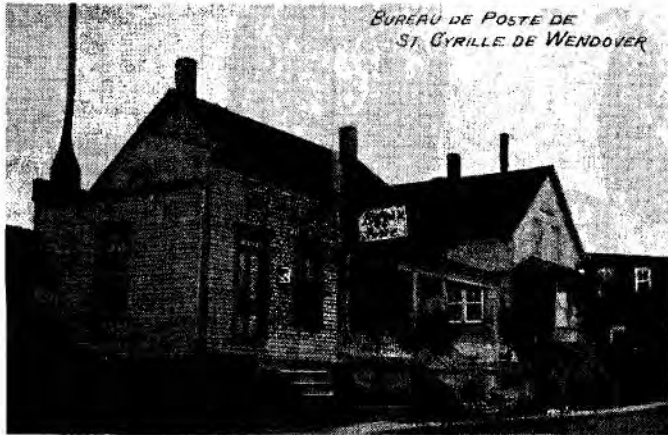
Cette voie ferrée fut l'oeuvre de M. William Mitchell et de ses associés Church et Fee M. Himming, premier député de Drummond-Aathabaska à la législature de Québec avait obtenu une charte à cette fin.

En 1919, le Gouvernement fédéral se porta acquéreur des divers tronçons déjà en opération sous le nom de Intercolonial lequel fut changé en celui de Canadien National.

Quand les premiers wagons tirés par une locomotive à vapeur firent leur apparition, si on arpentait le quai de la gare allant et venant pour admirer la merveille qui avait tant de significations pour eux, les chevaux, eux, prirent du temps à se familiariser avec les cris stridents, les bruits de la vapeur, le son de la cloche qui accompagnaient la départ bruyant du train qui ne décollait que lentement. Par contre on se surprenait de la vitesse de "L'Océan Limited" qui a fait des victimes aux trois traverses à niveau de la paroisse.

Ces deux rubans d'acier installés au travers d'une forêt dense et qui aujourd'hui traversent le Canada de l'Est à l'Ouest et sur lesquels glissent les trains de marchandises et de voyageurs ont été le facteur par excellence, à cette époque où la colonie naissante n'avait que le flottage comme moyen de transport. Cependant le temps veut que certaines voies ferrées disparaissent vu les routes qui sillonnent le pays en tous sens.

Vieilles Maisons du Village



Un de nos bureaux de poste vers 1900.



Une de nos anciennes forges.



Résidence de M. Hilaire Despins arrivé en 1850.



Résidence de M. Eusèbe Janelle, un pionnier de 1856.



*Tous mes hommages
à nos prêtres,
aux dirigeants,
aux paroissiens de St-Cyrille*



Omer Guèvremont

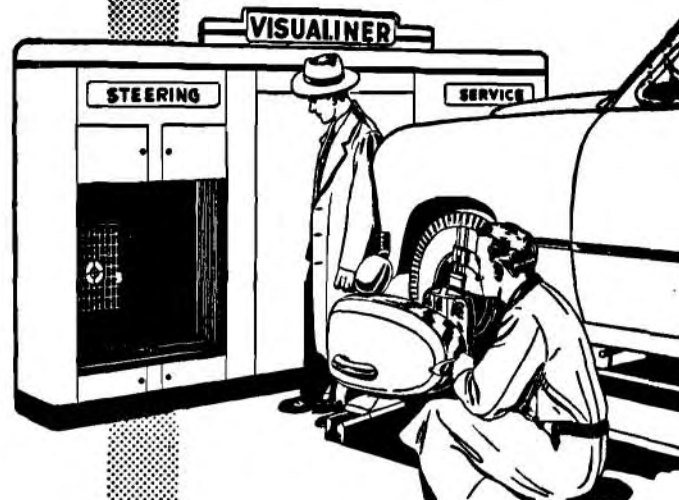
PROPRIETAIRE DU TELEPHONE



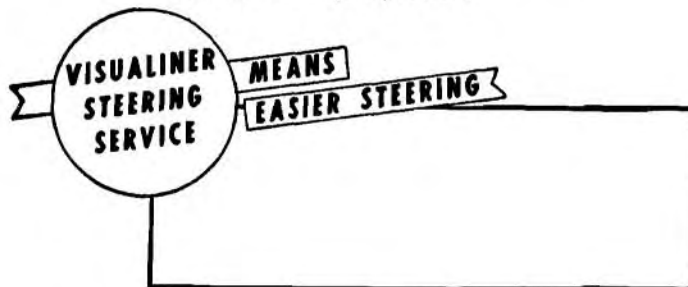
**Rue Principale,
ST-CYRILLE**

Tél. : 397-4222

**VOYEZ PAR VOUS-MÊME
POURQUOI LA CONDUITE
EST DIFFICILE**



Une Auto qui cherche à aller vers la gauche ou la droite est un signe d'un trouble dans le mécanisme du volant. Un examen au "VISUALINER" ne prend que quelques minutes et localisera ce trouble de façon précise.



POUR VOTRE SECURITE ET VOTRE AGREMENT

VOYEZ

Garage Saint-Cyr

ALIGNEMENT ET BALANCEMENT DE ROUES

742, rue Principale,
ST-CYRILLE

Tél. : 397-2341

Meilleurs voeux

à l'occasion du Centenaire

de St-Cyrille



Garage Esso Service

Garage – Réparations générales

HILAIRE GAGNE, prop.

Contracteur en déplacement de bâtisses



ST-CYRILLE de Wendover, Cté Drummond

568, rue Principale

Tél. : résidence : 397-2376

garage : 397-2333

Avec les Compliments de

LE



**SERVICE A L'AUTO
LIVRAISON GRATUITE**

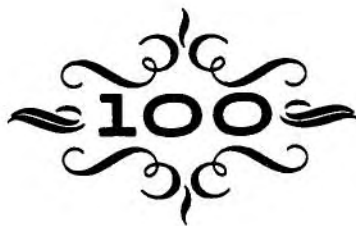
Banquet
Réception de tous genres

Bar Salon
SALLE A MANGER SPECIALISEE
CLUB

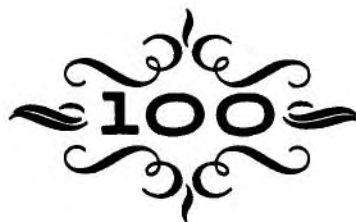
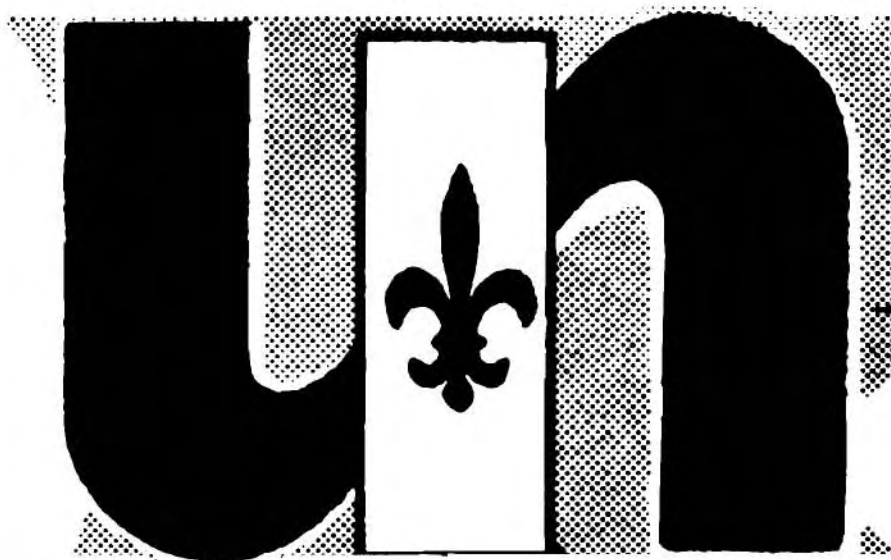
R.R. 20

ST-CYRILLE de Wendover

Tél. : 478-3210



HOMMAGES DE

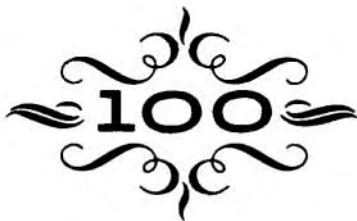




*Hommages
à tous les citoyens
de
St-Cyrille de Wendover
à l'occasion du
centenaire de leur paroisse*



banque provinciale





Compliments

de

DIVISION SHUR·GAIN

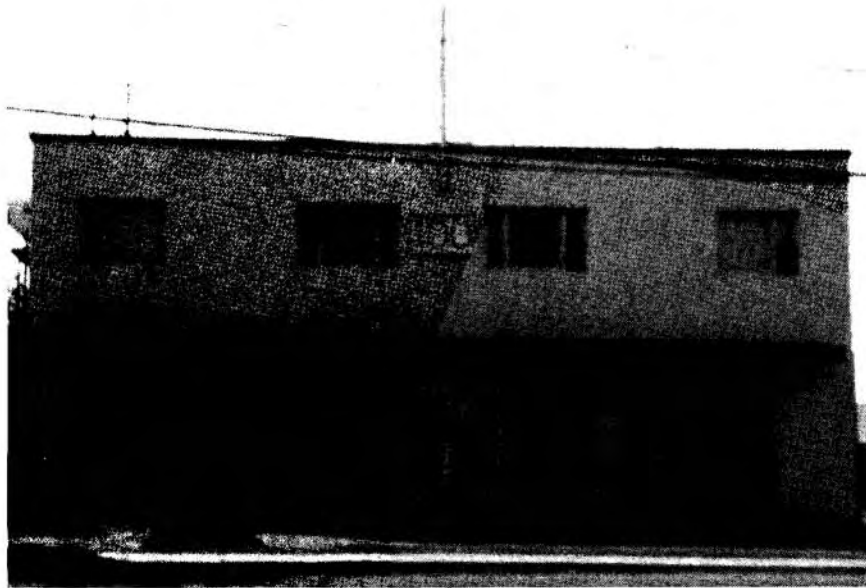
CANADA  PACKERS



Voeux du

Manoir St-Cyrille

Salle de Banquets et de Réceptions



GEORGES ARCHAMBAULT, prop.

Tél.: 397-2224

Rue Principale

ST-CYRILLE

Compliments de

Tél. : 397-2397
Rés. : 397-2678

GARAGE P. E. RENÉ

REPARATIONS GENERALES
Remorquage jour & nuit
Pneus - Batteries - Accessoires

Rue Principale

ST-CYRILLE

Hommage au centenaire

FERME WENDOVER

ELEVEUR "AYRSHIRE" PUR-SANG

CLEMENT JANELLE, Prop.



6e rang

ST-CYRILLE

*Bons succès
aux célébrations du Centenaire*



*Société de
Généalogie de
Drummondville*

545, rue des Écoles
DRUMMONDVILLE, QC J2B 1J6

ROBERT LADOUCEUR

MARCHAND DE GRAINS

ST-CYRILLE

Tél. : 397-2312

*Meilleurs voeux
à l'occasion du Centenaire
de St-Cyrille*

Dr ROCK PELISSIER

Rue Principale

ST-CYRILLE

Bon Succès de

LAROQUE & FILS INC.

FRUITS, LEGUMES et POISSONS EN GROS

LUCIEN LAROCQUE

CHARLES LAROCQUE

Meilleurs voeux au Centenaire

MARTIAL PAGE

VENDEUR

CASE - DAVID-BROWN - DION

Neufs et Usagés

Vente

Service

Tél.: 397-2250

Rue Principale

ST-CYRILLE

Meilleurs voeux

à l'occasion du Centenaire de Saint-Cyrille

JOYAL & JOYAL & PARENTEAU

NOTAIRES

193, Lindsay
DRUMMONDVILLE
Tél. : 478-4191

575, Principale
ST-CYRILLE
Tél. : 397-4246

Hommages de

GASTON HOULE

ENTREPRENEUR & ELECTRICIEN
Réparations d'Accessoires Electriques

35, 4e rang

Tél. : 397-2220

ST-CYRILLE

Hommages de

HERVÉ CARPENTIER

CONTRACTEUR EN CONSTRUCTION

24, rue St-David

Tél.: 397-2206

ST-CYRILLE de Wendover

Compliments de

ROVAL DUBÉ

BOUCHER

en viande de choix

54, rue St-Jean-Baptiste

Tél.: 397-2314

ST-CYRILLE

Hommages de

Modern Paving & Construction Ltd

NOTRE-DAME DU BON CONSEIL

Tél.: 336-2666

Cté Drummond

Voeux de

LAMBERT & GRENIER INC.

ENTREPRENEURS GENERAUX

BON-CONSEIL

Tél.: 336-2613 ou 336-2171

Cté Drummond

BERFRANC INC. & H. CHAMPAGNE (1968) Ltée

Marchand de bois en gros
&
préparation de bois

Bureaux

St-Cyrille de Wendover
Cté Drummond
Tél. : 397-2335

Laval des Rapides
Montréal.
Tél. : 663-2756
(bureau chef)

JACQUES LAURENDEAU, prop.

Le personnel souhaite à tous :
JOYEUX CENTENAIRE

Compliments de

MICHEL VERRIER LTÉE

DIRECTEUR DE FUNERAILLES

Service d'ambulance

Tél. : 397-2227

ST-CYRILLE
Cté Drummond

rue Bruyère
DRUMMONDVILLE-NORD

Hommages de

Guy Pinonnault A.L.L.

Avocat et Procureur

75, Grande Allée Est

Tél. : 529-9787

QUEBEC

Hommages de



lamer & côté
(QUEBEC) LTEE

Vente, réparation et échange de parechocs et grilles
Sales, Repairs and exchange of bumpers and grills

GILLES MURRAY, vice-président

1257, Vincent-Massey

QUEBEC 683-2529

Avec les compliments de



Coopérative Agricole du Lac St-Pierre

ROGER COURCHESNE, président

REAL GENDRON, Sociologue, directeur général

Hommages de

Hervé Desfossés

Manufacturier de portes et de châssis
Ouvrages généraux

Tél. : 397-2643

521, rue Principale

ST-CYRILLE
Cté Drummond

Bon Succès au Comité du Centenaire

Garage B. Page

Tél. : 397-2635

770, rue Principale

ST-CYRILLE, Cté Drummond

Compliments de

Lavigne Asphalte

MARCEL LAVIGNE, Prop.

Pavage en Asphalte
Cours privé et Commerciales

Tél. : 397-2756

ST-CYRILLE

Cté Drummond

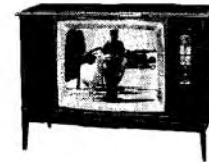
Bon succès pour les fêtes du Centenaire

Clément Vallières
Transport d'écoliers

ST-CYRILLE

Cté Drummond

Avec les Voeux de



Daunais TV Service Enrg.

T. V. COULEUR
Stéréo - Radio - Tourne disques - Antennes
Vente & Service

732, rue Pincipale

Tél. : 397-2241

Compliments de

L'Union-Vie
COMPAGNIE MUTUELLE D'ASSURANCE
Siège Social à Drummondville

C. P. 696

P. Qué.

Les Hommages de

LOUIS-PHILIPPE TARDIF

EPICIER

Tél.: 397-2284

Rue St-Laurent

ST-CYRILLE

Tous les voeux de

MACHINERIE BENOIT & FRERE INC.

Représentant JOHN DEERE

Tél. : 336-2130

NOTRE-DAME-DU-BON-CONSEIL

Cté Drummond

Voeux de

CONRAD JUTRAS INC.

SPECIALITE : Regards et Puisards de rue

Tél. : 336-5246

NOTRE-DAME-DU-BON-CONSEIL

Cté Drummond

Hommages de

LE "4" SAISONS

HOTEL - MOTEL

30 Chambres Luxueuses — Bars Salons Modernes et Sud Américain — Salle à Manger — Cafétéria
Salon de Coiffure — Réception — Danse

Route 20 - N.-D. du Bon-Conseil entre Drummondville et Victoriaville

Tél. : 336-2606

ALICE ET R. LAMBERT, prop.

Compliments de

DRUMMOND AUTOMATIVE INC.

Pièces d'autos - Camions - Tracteurs
Equipement de garage
Service Complet d'atelier mécanique

163 Marchand

DRUMMONDVILLE

Compliments de

Tél. : 472-3388

GARAGE MONTPLAISIR LTEE

CADILLAC - BUICK - PONTIAC - ACADIAN - C.M.C.

264, Lindsay

C. P. 218

DRUMMONDVILLE Qué.

Les Voeux de

SERVICE DE LAVAGE GENERAL INC.

FOURNITURES POUR CONCIERGE
Produits Sanitaires de qualité

4, rue Marchand

Case Postale 201

VICTORIAVILLE

Hommages de

STUDIO PELLETIER

VICTOR PELLETIER, prop
Photographe — portraitiste
Bureau et résidence, **Tél. : 472-6376**



250 rue Lindsay

DRUMMONDVILLE

Les hommages de

Tél. : 478-4662

ZELLER'S

PLACE DRUMMOND

YVAN LEMAY, gérant

1850 Boul. St-Joseph

DRUMMONDVILLE

Tous les hommages de

GERARD BRETON

Distributeur dans les Régions de la Rive Sud et des Cantons de l'Est pour la Compagnie Voortmans
BISCUITS DE STYLE HOLLANDAIS

ST-GERMAIN DE GRANTHAM

245 St-Pierre

Tous nos voeux



REGO LTEE

FABRICANT DES PRODUITS LAITIERS

893 St-Pierre

DRUMMONDVILLE P. Q.

Hommages de

Gorden Boisseau & Associés – Conrad Dubuc Ing. – Claude Chouinard, ing.

GENIE MUNICIPAL

Structure – Expertise

1396, Maguire, Québec 6

Tél. : 681-0242

Avec les compliments de

LE TELEPHONE BON-CONSEIL INC.

RONALDO GUEVREMONT, président

Meilleurs voeux de

ARTHUR PRINCE

BOULANGER

ST-CYRILLE

Tél. : 397-2288

Hommages de

FERME REJEAN

REJEAN JANELLE, prop.
Eleveur d'animaux Holstein

ST-CYRILLE DE WENDOVER

R. R. 2

Compliments de

BOULANGERIE GUERIN & FRERE

Drummondville, P. Q.

Hommages de

Tél. : 397-2226

FERNAND LEMIRE

CONTRACTEUR

Plomberie Chauffage

457 Principale

ST-CYRILLE DE WENDOVER

Voeux de succès de

Tél. : 397-2322

CHARLES LAUZIÈRE

BOUCHER

Viande de choix

5, rue St-David

ST-CYRILLE

*L'Amour en toute chose
est la grande source de l'Action.*

DR P. A. MORIN

ST-CYRILLE

Fructueux Centenaire

Compliments de

Tél. : 397-2212

LA FLECHE D'OR

LEO BERGERON, prop.

Salle de Réception

Rue Principale

ST-CYRILLE

Compliments de



Tél. : 478-1488

FRANK GOUGEON, prés.
GOODYEAR & SKIROULE
Pneus de toutes sortes

1095 Boul. St-Joseph

DRUMMONDVILLE

Compliments des

CHEVALIERS DE COLOMB

CONSEIL 2174

81 BROCK

DRUMMONDVILLE

Compliments des

PRODUITS CHIMIQUES WEST LTEE

JEAN-PIERRE RENAULT, représentant

Tél. : 472-6591

198 Maisonneuve

DRUMMONDVILLE

Compliments des

CHEVALIERS DE COLOMB

Drummondville 2174

81 BROCK

Tél. : 472-7737
DRUMMONDVILLE

Bon Succès

2él. : 478-1484

HEBERT, VERRIER & CIE

COMPTABLES AGREES

Charles Hébert, C. A.

René Verrier, C. A.

148, St-Jean

Case Postale 130

DRUMMONDVILLE

Compliments de

Tél. : 397-2705

ROBERT PRINCE

CULTIVATEUR

152, 5e Rang

ST-CYRILLE

Hommages de

FERME CHATELAINE

Eleveur d'animaux pur-sang Holstein

CYRILLE CHAPDELAIN, prop.



1200 Boul. Foucauld

Tél. : 478-4408

Voeux de succès

G. COURCHESNE TRANSPORT

CIMENT EN VRAC

289, Chemin St-Cyrille

Tél. : 472-7595

Compliments de

MARCHAND PETROLEUM LTEE

G. HAGGERTY

DRUMMONDVILLE

Tél. : 478-5428

Compliments de

ABATTOIR OUELLET INC.

Approuvé Canada No 324



**Gros et Détail
Marché St-Joseph
STE-PERPETUE**

Eaux 142 - 143 - 144

**DRUMMONDVILLE
Tél. : 393-2142**

**Encourageons
nos
annonceurs**

<p><i>Compliments de</i></p> <p style="text-align: right;">Tél. : 336-2630</p> <p style="text-align: center;">LAMPRON MEUBLES</p> <p style="text-align: center;">JEROME LAMPRON, prop.</p> <p style="text-align: center;">Meubles - Accessoires Electriques</p> <p style="text-align: center;">Réparation de Radio et Télévision</p> <p>NOTRE-DAME-DU-BON-CONSEIL Cté Drummond</p>	<p><i>Bon succès</i></p> <p style="text-align: right;">Tél. : 397-8255</p> <p style="text-align: center;">RESTAURANT "MON REPOS"</p> <p style="text-align: center;">NOEL DUBUC, prop.</p> <p style="text-align: center;">Salle de réception</p> <p>400 Chemin St-Cyrille ST-CYRILLE</p>
<p style="text-align: center;"><i>COMPLIMENTS</i></p> <p style="text-align: center;"><i>DE</i></p> <p style="text-align: center;">CAMILLE BOUCHER</p> <p style="text-align: center;">ST-CYRILLE</p>	<p><i>Hommages de</i></p> <p style="text-align: right;">Tél. : 397-4289</p> <p style="text-align: center;">A. R. C. COUVRE-PLANCHERS ENR.</p> <p style="text-align: center;">ANDRE, CLAUDE ROGER CASTONGUAY, prop.</p> <p style="text-align: center;">TAPIS - PRELART</p> <p style="text-align: center;">Lavage de tapis</p> <p style="text-align: center;">Peinture "ALPINE" Gros et Détail</p> <p style="text-align: center;">Estimation gratuite</p> <p>ST-CYRILLE Cté Drummond</p>
<p><i>Succès de</i></p> <p style="text-align: right;">Tél. : 397-2338</p> <p style="text-align: center;">CLEMENT BOISCLAIR</p> <p style="text-align: center;">DIRECTEUR DE FUNERAILLES</p> <p style="text-align: center;">Salon mortuaire</p> <p style="text-align: center;">SERVICE D'AMBULANCE Jour et nuit</p> <p>581, Principale ST-CYRILLE</p>	<p><i>Hommages aux paroissiens à l'occasion du centenaire</i></p> <p style="text-align: right;">Tél. : 397-3388</p> <p style="text-align: center;">RENAUD JUTRAS</p> <p style="text-align: center;">REPRESENTANT</p> <p style="text-align: center;">de la Cie des produits JITO et BOSALDINA</p> <p>Rue Principale ST-CYRILLE</p>

Bon succès de

Tél. : 478-4060

Station Service CLAUDE CODERRE

SERVICE DE GRAISSAGE

Spécialité : "Tune Up"

Traitement à l'anti-rouille

Remorquage

Boul. St-Joseph coin St-Philippe

DRUMMONDVILLE

Compliments de

J. - L. PAILLE & COMPAGNIE LIMITEE

COURTIERS D'ASSURANCE AGREES

Tél. : 472-5484

306, rue Lindsay

Case Postale 217

DRUMMONDVILLE

Voeux de

Tél. : 529-6145

DIVISION RONEO

de la Cie de système et équipement

RAPID DATA LIMITEE

330 rue St-Roch

C. P. 2117

QUEBEC 2

COMPLIMENTS

DE

DIVISION SHUR-GAIN

CANADA PACKERS LIMITED

Compliments de

PELLETIER & GAMELIN

Hommages de

LA CAISSE POPULAIRE ST-FREDERIC

de Drummondville

FERDINAND SMITH, secrétaire-gérant

PLACE GIROUARD

Tél. : 478-0811

Hommages de

FROMAGERIE LEMAIRE

MARCEL LEMAIRE, prop.

Tél. : 478-0601

Chemin St-Cyrille

ST-CYRILLE

Compliments de

SALON LOUISE

MME LOUISE BOURGEOIS, prop.

Teinture - Perruques - Postiches

HAUTE COIFFURE

Tél. : 397-2281

55, St-Jean-Baptiste

ST-CYRILLE

Succès au Centenaire de

HERMANN GAGNON

BARBIER

Coiffeur pour hommes

Compétence & Expérience

Tél. : 397-2216

29, rue St-Louis

ST-CYRILLE

Hommages de

BERGERON BICYCLES & SPORTS

F. BERGERON, prop.

Bicyclettes - Articles de Sport - Jouets

Vente Service

Gros et Détail

Tél. : 472-3211

2395, Boul. St-Joseph
454, rue St-Maurice

DRUMMONDVILLE

Une gracieuseté de

GARAGE PAUL CHICOINE

GAS INDEPENDANT

ouvrage général

Vente d'autos usagées

Tél. : 397-2280

Rue Principale

ST-CYRILLE

Compliments de

JEAN-LOUIS BOISVERT

TRANSPORT DES PRODUITS LAITIERS

Tél. : 397-2614

ST-CYRILLE DE WENDOVER

Cté Drummond

Hommages de

EAGLE / NORTH-RITE

Une division du

Berol Corporation of Canada Ltd.

Parc Industriel

DRUMMONDVILLE

Meilleurs succès pour le Centenaire de St-Cyrille

LA COMPAGNIE PRESTOLITE

Div. l'Eltra du Canada Ltée

R. DUMAIS, gérant de l'usine

DRUMMONDVILLE

Cté Drummond

Compliments de

ARMAND THIBODEAU

TABAC et BONBONS EN GROS

Tél. : 472-5466

152, rue des Peupliers

DRUMMONDVILLE

Tous les voeux de

J. R. MORIN INC.

EQUIPEMENT ELECTRIQUE INDUSTRIEL

278- NotreDame

DRUMMONDVILLE

Compliments de

J.-L. MARCHESSEAU LTÉE

EPICIER EN GROS

Tél. : 478-4237

DRUMMONDVILLE-SUD

P. Qué.

Voeux de

LAMOTHE & FRERE LTÉE

Tél. : 478-0555

950, rue St-Pierre

DRUMMONDVILLE

Avec les voeux de

DOSITHEE BOUCHER

DISTRIBUTEUR

de produits chip de maïs - frites - Bonbons

Tél. : 478-1948

10, 15e ave

DRUMMONDVILLE

Les voeux de

CARRIERE ST-FRANÇOIS LTEE

CONCASSEE DE TOUTES SORTES

Tél. : 395-4241

ST-GERMAIN

Cté Drummond

Hommages de

Les Pétroles DRUMMOND - BEAULIEU LTEE



DRUMMOND-BEAULIEU LTÉE.

HUILE A CHAUFFAGE DOMESTIQUE ET INDUSTRIELLE

Gazoline - Huile Diesel

La qualité supérieure de nos produits s'ajoute à notre service prompt et courtois et vous assure confort, économie et sécurité

Tél. : 472-3446
485, rue Lindsay

Tél. : 478-0939
DRUMMONDVILLE

COMPLIMENTS

DE

THE PRESTOLITE CO.

Tél. : 478-1401

DRUMMONDVILLE

Cté Drummond

Compliments du

SALON NORMAND

NORMAND DESFOSSES, prop.

Spécialité : Coupe au rasoir

Tél. : 397-2337

563, rue Principale

ST-CYRILLE

Voeux de

ARMAND FLEURANT

ENTREPRENEUR

briquetage et maçonnerie

Tél. : 397-2880

70, 4e rang

ST-CYRILLE

Compliments de

O. G. ELECTRIQUE

ALPHONSE AUGER, prop.

Vente et réparations de moteurs

Tél. : 397-2654

79, rue St-Louis

ST-CYRILLE

Compliments de



ARTHUR LAROCHE

Assureur-vie

L'UNION - VIE

Compagnie Mutuelle d'Assurance

Bur., 142, Hériot, DRUMMONDVILLE

Tél. : 478-1351

Rés., 12, rue St-Hilaire, ST-CYRILLE

Tél. : 397-2681

Hommages de

D. LAROSE TIRE ENRG.

DISTRIBUTEUR DE PNEUS DE TOUTES MARQUES

Ressemelage Service de route

Tél., Bur. : 397-2675

Tél., Rés. : 397-2656

72, St-Louis

ST-CYRILLE

Succès !

SALON LOLITA

MME LORRAINE BOUCHER

Teinture - perruques - postiches - Haute coiffure

Tél. : 397-2354

Rue Principale

ST-CYRILLE

Succès au Centenaire

GILBERT CHARLAND

CAMIONNEUR

Tél. : 397-2357

485, rue Principale

ST-CYRILLE

Gracuseté de

EVANGELISTE COURCHESNE

COUPONS

Lingerie pour hommes et enfants

Tél. : 397-2251

682, Principale

ST-CYRILLE

Hommages de

Asphalte Provincial

Enrg.

CLEMENT LAMPRON, prop.

Trottoirs - caves - cours privées et commerciales

Estimé gratuit — Ouvrage garanti



ST-CYRILLE DE WENDOVER

Tél. : 397-2875

Hommages

LES HUILES BEAULIEU LTEE



1290, boul. St-Joseph

DRUMMONDVILLE

Voeux de

MARCHE GIRARD I.G.A.

WALTER GIRARD, prop.

Epicier - Boucher - Licencié

Livraison gratuite

Tél. : 478-2854

645, boul. St-Charles

Drummondville-Nord

Compliments de

LIONEL GIROUX

MEUBLES

et

APPAREILS ELECTRIQUES

Tél. : 472-3909

252, rue St-Jean

DRUMMONDVILLE

Hommages de



BUFFET SERVICE COTE

MME JULIEN COTE

Tél. : 478-1805

660, Notre-Dame

ST-JOSEPH Drummondville

<p><i>Voeux de</i></p> <p>MARCEL ALLIE AUTOMOBILE INC.</p> <p>AUSTIN</p> <p>Tél. : 478-4207 Rés. : 472-3910</p> <p>1600, boul. St-Charles DRUMMONDVILLE</p>	<p><i>Voeux de</i></p>  <p>LAMBERT AUTO LTEE</p> <p>JEAN DOLAN</p> <p>Chars neufs et usagés</p> <p>Tél. : 472-2432 Rés. : 472-6981</p> <p>1530 boul. St-Charles DRUMMONDVILLE-NORD 296 St-Jean DRUMMONDVILLE</p>
<p><i>Compliments de</i></p> <p>HENRI GAUDET</p> <p>ROUES BALANCEES ET ALIGNEES</p> <p>Tél. : 397-2315</p> <p>ST-CYRILLE DE WENDOVER Cté Drummond</p>	<p><i>Voeux de</i></p>  <p>Tél. : 472-4100</p> <p>FERRONNERIE LAROCQUE</p> <p>GUY LAROCQUE, prop.</p> <p>432, Lindsay DRUMMONDVILLE</p>
<p><i>Succès pour le centenaire</i></p> <p>JULIEN MARTEL</p> <p>MOULIN A SCIE</p> <p>Tél. : 397-2291</p> <p>ST-CYRILLE DE WENDOVER Cté Drummond</p>	<p><i>Voeux de</i></p> <p>SALON DE COIFFURE DORI</p> <p>COIFFURES DE TOUS GENRES</p> <p>Spécialité : Coupes - permanentes</p> <p>Tél. : 397-2802</p> <p>7e rang ST-CYRILLE</p>
<p><i>Compliments du</i></p> <p>MARCHE BOUVETTE</p> <p>ROLAND BOUVETTE, prop.</p> <p>Tél. : 397-2228</p> <p>600, rue Principale ST-CYRILLE</p>	<p><i>Bons voeux du</i></p> <p>Restaurant CHEZ CLEMENT</p> <p>CLEMENT BOISCLAIR, prop.</p> <p>Repas complet Patates frites</p> <p>Tél. : 397-2338</p> <p>507, rue Principale ST-CYRILLE</p>
<p><i>Compliments de</i></p> <p>EPICERIE CUSSON</p> <p>Rue Principale ST-CYRILLE</p>	<p><i>Bons voeux de</i></p> <p>THARSICIUS LYONNAIS</p> <p>PORTES ET CHASSIS</p> <p>Menuiserie générale</p> <p>Tél. : 397-2277</p> <p>Rue Principale ST-CYRILLE</p>
<p><i>Voeux de</i></p> <p>BISCUITERIE ST-CHARLES</p> <p>LEO-PAUL LAUZIERE</p>	<p><i>Hommages de</i></p> <p>FERME MI-TAN</p> <p>ELEVEUR ARSHIRE</p> <p>MICHEL JANELLE</p> <p>6e rang ST-CYRILLE</p>

