

ALBUM-SOUVENIR



Centenaire
de
Saint-Albert
1877-1977

9#1.4665
Q3H5

32352

32494

Avec les hommages de l'auteur,
Roland Comeau, ptre -

18 janvier 1978 -

ALBUM-SOUVENIR



*Société de
Généalogie de
Drummondville*

545, rue des Écoles
DRUMMONDVILLE, QC J2B 1J6

Centenaire

Cédé Par

de

Saint-Albert

1877-1977

BIBLIOTHÈQUE PRIVÉE
COLLÈGE SAINT-BERNARD
25, AVE DES FRÈRES
DRUMMONDVILLE — P.Q.

Don de



Fondation Raymond-Beaudet

449, rue Notre-Dame
Drummondville
(Québec) J2B 2K9
(819) 478-2519

Présentation de l'album

Cet album veut être un souvenir permanent des Fêtes du Centenaire de la paroisse Saint-Albert.

Sa publication répondra-t-elle à l'attente de tous ceux qui veulent connaître un passé centenaire? Le lecteur qui cherchera, dans ces pages, une histoire complète de notre paroisse, sera déçu.

Ecrire l'histoire de notre paroisse aux points de vue religieux et civil, exigerait de nombreuses années de recherches et un immense labeur. D'autant plus que des documents précieux ont été perdus. Nous laissons ce travail à des historiens ou à des personnes plus compétentes, qui feront oeuvre permanente.

Quant à nous, nous voulons présenter, dans une première partie, le visage paroissial après cent ans. Nous avons exécuté, en quelque sorte, une mosaïque où sont rassemblées les diverses pièces qui forment la paroisse, l'éducation, la municipalité, le commerce. Nous faisons connaître ce qu'est Saint-Albert aujourd'hui, en son année centenaire, dans ses institutions et dans son activité humaine. Le tout abondamment illustré de photos.

Comme cet album n'est pas un livre d'histoire, il ne convenait pas, selon nous, d'y inclure un grand nombre de photos anciennes.

La deuxième partie sera consacrée aux Fêtes du Centenaire de Saint-Albert. Nous ferons un grand reportage sur toutes les activités, afin que ce Centenaire qui fut grandiose et qui connut un vrai succès, demeure fixé dans les mémoires de la population d'aujourd'hui et serve à édifier la génération future.

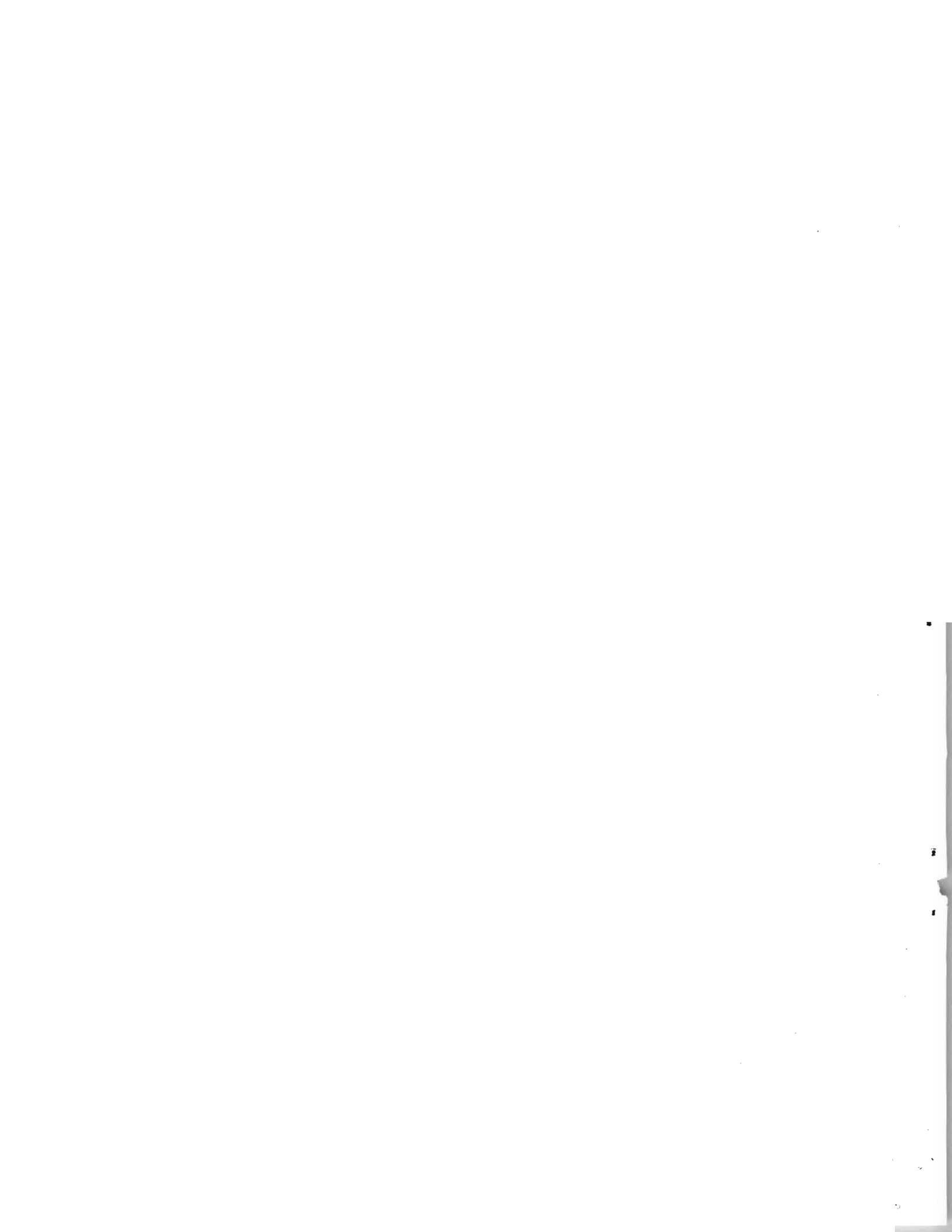
Tels sont les buts que nous nous sommes fixés en montant cet album-souvenir.

Il comporte, certes, bien des imperfections; peut-être n'avons-nous pas rendu justice à tous. Entreprendre ce travail constituait pour nous un véritable défi. Nous comptons sur l'indulgence de tous les lecteurs.

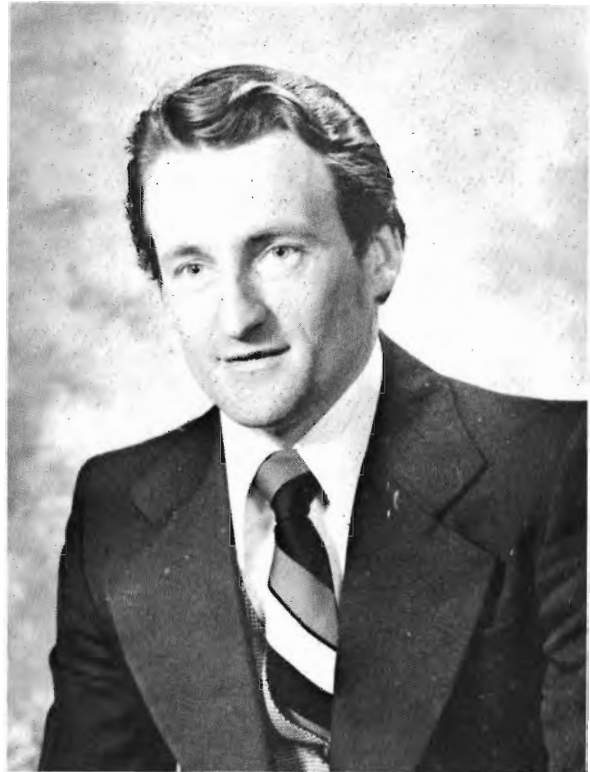
A tous ceux qui ont contribué généreusement à cet album-souvenir: auteurs, chercheurs, photographes, conseillers, éditeurs, etc., et aux annonceurs qui ont rendu possible sa parution, nous offrons l'expression de nos vifs remerciements.

Que ces pages fassent grandir l'amour de notre paroisse et la fierté d'y habiter.

Madame Gilbert Lessard, responsable,
Madame Ch.-Ed. Allard, assistante.



Message du président



Comme président des Fêtes du Centenaire de Saint-Albert, j'ai l'agréable plaisir d'inviter toute la population à entrer dans la ronde du souvenir.

Ensemble, nous allons revivre deux époques, une histoire marquée du sceau du sacrifice, de l'abnégation: celle de Saint-Albert.

Que tous ces souvenirs, reliés au travail et aux difficultés, touchent nos coeurs et s'épanouissent comme un bouquet de reconnaissance.

De cette manière, nous rendrons hommage à tous ceux qui ont bâti notre paroisse, nous dirons notre admiration à la famille rurale qui a verdi nos prairies et nous présenterons nos respects à tous ceux qui ont édifié notre vie.

Je profite de l'occasion pour féliciter et remercier mes collègues du Comité, pivot central de l'organisation, et les différents groupes formés de

travailleurs infatigables. Tous, animés d'un esprit civique, soutenus par les autorités civile et religieuse, avons voulu que ces célébrations aient l'éclat approprié.

Avec la collaboration empressée de tous, elles seront une réponse fidèle au sentiment de toute la population, à savoir: faire revivre le souvenir de ces nobles bâtisseurs qui ont érigé notre coin de pays.

De telles espérances sauront sans doute conserver à la famille et à la paroisse rurale son élévation morale.

Gardons fidèlement les enseignements du passé, ils éclaireront les tournants sur la route de l'avenir.

*Jean-Claude Blanchette, président,
Comité du Centenaire.*

Message de Monseigneur Albertus Martin

Evêché de Nicolet

La paroisse de Saint-Albert célèbre cette année, dans la joie, le centenaire de sa fondation. Erigée le 8 mars 1877, par Mgr L.-F. Laflèche de Trois-Rivières, elle reçut comme premier curé monsieur C.-Olivier Gingras. Déjà, en 1841, Justin-Louis Héroux, de Yamachiche, avait fait une percée dans la région et s'était établi sur une terre qui lui avait été octroyée dans le canton de Warwick. Depuis lors, seize curés se sont succédé dans la paroisse.

L'événement a de l'importance pour tous les paroissiens. Il rappelle les durs labeurs des ancêtres qui ont trimé dur pour défricher et bâtir ce beau coin de pays dans les cantons de l'Est. Souvent ils n'apportaient avec eux comme unique trésor que leur courage et leur foi chrétienne. Il est bon d'en évoquer le souvenir, car l'histoire est lumière et maîtresse de vie.

Les Fêtes du Centenaire doivent comporter un double volet: rappeler les labeurs de ceux qui nous ont précédés, préparer des lendemains aussi féconds et prospères. Durant les célébrations on parlera de ceux qui sont venus les premiers bâtir le pays dans

les Bois-Francs; en gardant le souvenir du passé, on s'efforcera de donner aux jeunes ce goût des grands et nobles héroïsmes de ceux qui nous ont précédés.

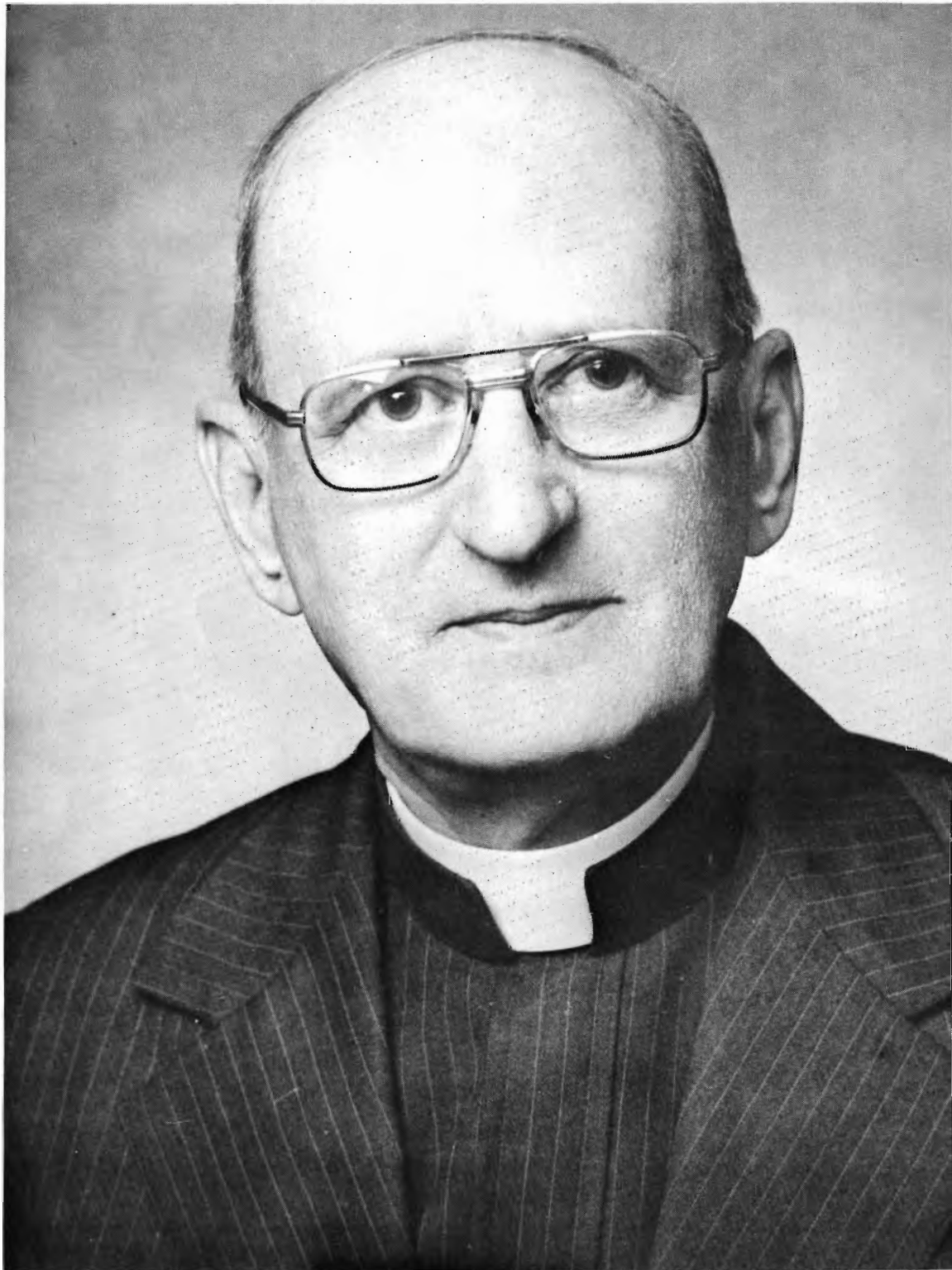
Sans boudier le progrès, les citoyens de Saint-Albert sont attachés à leurs saines traditions. Nous en sommes fiers et les félicitons de tout coeur. Nous formulons le voeu que les fêtes centenaires soient comme un tremplin qui permette de nouveaux élans et de nouvelles générosités dans la vitalité chrétienne et humaine de la paroisse.

Nous profitons de la circonstance pour offrir Nos félicitations et Nos espoirs à tous, prêtres, religieux, religieuses et parents chrétiens de la paroisse, et présentons de tout coeur Nos hommages aux Autorités civiles de la paroisse.

En formulant ces bons espoirs, Nous bénissons de tout coeur le pasteur et les paroissiens, en donnant à tous, l'assurance de Nos prières et de Notre attachement dans le Seigneur.

† Albertus Martin
évêque de Nicolet

*En la Fête de Pâques,
le 10 avril 1977*



MONSEIGNEUR ALBERTUS MARTIN

4e évêque de Nicolet

***Né le 4 octobre 1913
Ordonné prêtre le 18 mai 1939
Sacré évêque le 7 octobre 1950***



Message du curé

A titre de curé de cette paroisse, il me fait plaisir, en mon nom personnel et aux noms des marguilliers et marguillières, de souhaiter le plus entier succès à toutes les fêtes du Centenaire de Saint-Albert, lesquelles, nous espérons, vous trouverez intéressantes et enrichissantes.

Comme toute célébration, il a fallu beaucoup de dévouement, de travail et de coopération. Je félicite le Comité du Centenaire pour son enthousiasme et son entrain. A l'occasion de ces fêtes, rallions toutes nos forces et allons de l'avant vers l'unité et la solidarité.

Fêter, célébrer, c'est consacrer du temps à ce qui est important. Notre vie quotidienne nous oblige à donner beaucoup de temps à ce qui n'est pas fondamental dans la vie. Le travail est un moyen de vivre, il n'est pas le but de la vie ni le sens profond de l'existence. Il est donc nécessaire de temps en temps

de toucher du doigt le sens et le but de ce que l'on vit, de ce que l'on est.

Lorsque les chrétiens se réunissent, ils célèbrent l'histoire de l'Humanité sauvée par Jésus. Lorsque les paroissiens de Saint-Albert célèbrent leur centenaire, ils rendent vie à leurs ancêtres, à ces valeurs de vie familiale, à leur foi vivante et leur espérance tenace.

Je souhaite aussi la bienvenue à tous nos visiteurs, parents et amis, et je prie ardemment le Seigneur Jésus qu'Il baigne de son amour inlassable tous ceux qui participeront à ces fêtes.

*Léonard Manseau
Curé de Saint-Albert*



*GOUVERNEMENT DU QUEBEC
Cabinet du Premier Ministre*

A tous les citoyens de Saint-Albert, j'adresse mes meilleurs voeux à l'occasion du Centenaire de leur paroisse.

Depuis l'arrivée de Justin-Louis Héroux, en 1841, jusqu'à nos jours, Saint-Albert a grandi, mais a su garder tout le charme de l'authenticité.

A tous, je souhaite tous les succès et tout le bonheur possibles.

René Lévesque

Ce centième anniversaire de fondation de la municipalité de Saint-Albert est pour moi l'occasion de formuler quelques vœux.

La période de changement social que nous connaissons présentement ne saurait laisser indifférente la population canadienne.

Je souhaite que collectivement tous les citoyens et citoyennes puissent s'impliquer davantage à différents niveaux de leur vie sociale, tant au plan de l'évolution de leur gouvernement municipal, que provincial, que fédéral.

Heureux centenaire à Saint-Albert et puisse la population en retirer tout le mérite aujourd'hui et plus tard.

Le Député fédéral,

NOTE: Au moment de mettre sous presse, le Comité du Centenaire a appris, avec regret, le décès de M. André Fortin, survenu le 24 juin.



André Fortin

*André Fortin, M.P.
Comté de Lotbinière
Chef du Parti Crédit Social du Canada.*



*Yvon Brochu, m.a.n.
Député de Richmond.*

Meilleurs vœux aux autorités ainsi qu'à tous les citoyens de la dynamique municipalité de Saint-Albert à l'occasion de ces célébrations du centenaire.

Mes Amitiés,

Yvon Brochu



Message du maire

Un centenaire marque toujours une étape importante dans l'histoire d'une communauté paroissiale.

Entre deux époques, se situe un siècle de vie, d'action et de travail où des hommes et des femmes ont acquis et conservé les qualités qui ont voyagé à travers les générations.

A titre de maire de Saint-Albert, je profite de l'occasion pour rendre hommage à tous ceux qui ont bâti notre patelin. Ils étaient armés d'une foi profonde et d'une tenacité à toute épreuve. Louons la beauté de leur générosité et soyons fiers de percevoir que leur dynamisme s'est imprégné chez leurs descendants.

J'offre des vœux de bonheur, de succès et de bonne entente à la population actuelle.

J'ouvre toutes grandes les portes de la Municipalité pour ces festivités.

En 1977, Saint-Albert veut être le carrefour où se croiseront:

"un temps d'hommages aux fondateurs"

"un temps de retrouvailles pour les anciens"

"un temps de joie pour les paroissiens"

*Jean-Marie Landry, maire
Paroisse Saint-Albert.*

Meilleurs voeux au Centenaire de Saint-Albert

FERRONNERIE

MATERIAUX DE CONSTRUCTION

R & G. Ducharme Inc.

EPICERIE-BOUCHERIE LICENCIEE

Tél.: (819) 353-2301

St-Albert cté Arthabaska, Qué.

Hommage à nos pionniers

ENGRAIS CHIMIQUE "NUTRITE"

SEMENCE & HERBICIDE



Meunerie Ducharme Inc.



GRAINS, MOULEES BALANCEES "WARWICK"

123 rue St-Louis - Warwick - Tél.: 358-2095 (jour)

358-2315 (jour)

353-2301 (soir et jours fériés)

St-Albert

Esquisse historique de la paroisse Saint-Albert

La paroisse de Saint-Albert fut fondée en 1877. Cependant l'activité humaine sur notre territoire commença longtemps avant cette date. La cognée des défricheurs, les cris des animaux domestiques, la petite cloche de la chapelle, et même les refrains d'amour, se faisaient entendre depuis longtemps sur les bords de la rivière et dans la campagne.

Nous savons que Justin-Louis Héroux, qu'on a appelé "le premier colon", était arrivé ici en 1841.

Mais si nous voulons avoir une idée plus précise des tout débuts de notre paroisse, il nous faut reculer plus loin dans les années.

Essais de colonisation

Le canton de Warwick fut érigé le 23 janvier 1804. Dès cette date, plusieurs lots de terre furent concédés dans le canton et aussi dans notre territoire. Ainsi, dans le 5e rang, les lots 13, 15 et 16; dans le 6e rang, les lots 15 et 17. Ces lots ont été concédés à des Anglais.

Avant 1841, dans le territoire actuel de la paroisse Saint-Albert, 19 lots (lots primitifs, 10 arpents de largeur) furent concédés par lettres patentes à des Anglais. Ces Anglais étaient des favoris du gouvernement ou des spéculateurs influents qui les avaient obtenus à vil prix et à des conditions qu'ils n'ont jamais remplies. Ils avaient domicile à Québec, ou à Montréal, ou aux Etats-Unis; ils ne vinrent jamais demeurer à Saint-Albert.

Plusieurs lots furent concédés à des Canadiens-français, avant 1841. Mais nous ne voyons leurs noms nulle part, dans aucun registre. Ils ne sont pas venus ici défricher, encore moins demeurer. Parce qu'ils n'avaient pas rempli les exigences contenues dans leurs lettres patentes, leurs lots retournèrent à la Couronne. Sur ces mêmes lots, d'autres lettres patentes furent émises plus tard.

Justin-Louis Héroux

Justin-Louis Héroux a obtenu du gouvernement du Bas-Canada deux lots de terre, dans le 7e rang, les lots 11 et 12, le 10 octobre 1828. Les lettres patentes sont datées du 11 juillet 1831. Ces deux lots, formant une superficie de 400 acres, figurent au cadastre actuel sous les numéros 788, 789, 790, 791 et 792, et sont possédés par MM. Alexandre Chabot, Jean-Marie Landry et Camille Landry.

Justin-Louis Héroux vint s'établir dans le canton de Warwick au commencement de 1841. Il bâtit sa maison près de la rivière Nicolet, sur le 12e lot du 7e rang de Warwick. Sa maison serait aujourd'hui sur la terre de Camille Landry. A noter qu'il avait construit son habitation sur une petite butte, entre la rivière et le chemin du petit rang 7, à 150 pieds environ de la route menant à Warwick.

Justin-Louis Héroux venait de Yamachiche, village du comté de Saint-Maurice, situé à 16 milles de Trois-Rivières. Il a été baptisé à Yamachiche, le 23 juillet 1797. Il s'est marié vers 1820, à Saint-Isidore de Laprairie, à Marguerite Blanchet. Il est décédé à Victoriaville, le 13 janvier 1879, et il a été inhumé à cet endroit. Il avait donc 43 ans lorsqu'il arriva dans notre paroisse.

Selon M. Benjamin Sulte, Justin-Louis Héroux fut le premier colon de Saint-Albert. Le 20 janvier 1879, il publiait, dans le journal de Trois-Rivières, ce qui suit: "A Sainte-Victoire d'Arthabaska, le 13 du courant, est décédé, à la résidence de son fils François-Rémi Héroux, écuyer, le sieur Justin-Louis Héroux, lieutenant capitaine de milice, âgé de 82 ans".

"Premier colon de la paroisse Saint-Albert-de-Warwick, où il est venu planter sa tente au commencement de l'hiver, en l'année 1841, il a fait partie de cette phalange de courageux et patriotiques pionniers à qui le pays doit aujourd'hui la belle contrée des Cantons de l'Est".

“Epoux modèle et père d’une nombreuse famille, il a terminé sa carrière comme il avait vécu, en donnant des preuves de sa foi vive et de la plus parfaite résignation à la volonté de Dieu”.

“Il était l’oncle de Messire Elie Panneton, curé de Saint-Grégoire, et de Messire Napoléon Héroux, curé de Saint-Christophe”.

“Ses parents et ses nombreux amis déplorent sa perte et conserveront longtemps le souvenir de toutes ses vertus chrétiennes et civiques”.

La paroisse de Saint-Albert est fière qu’un si bel éloge ait été mérité par son fondateur et qu’il lui ait été rendu par un canadien si éminent.

Les pionniers

Charles-Olivier Héroux, frère de Justin-Louis, vint lui aussi s’établir à Saint-Albert vers le même temps, soit en 1843; mais il n’y resta que 5 ans. Un autre frère, Isaac Héroux, demeurait ici en 1849. Dans le 6e rang, Célestin Desruisseaux et Barthélémy Rondeau occupaient des terres en 1847.

Voici une liste de noms de colons, avec la date approximative où ils arrivèrent à Saint-Albert:

- 1852 - Olivier Durant, Hilaire Hamel.
- 1853 - Jean-Baptiste Bergeron, Jules Lemire, Jean Lapointe.
- 1854 - Pierre Foucault, Samuel Normand.
- 1855 - Jean-Baptiste Lemire, Cléophas Martel, Jean Noël, Narcisse Desrochers.
- 1858 - Pierre Nadeau.
- 1859 - Thomas Labbé.
- 1860 - Narcisse Gélinas, Ephrem Béland, François Marcotte, Zéphirin Héroux, Louis Leblanc, Charles Déry, Fidèle Demers, Michel Guillemette, Alexis Hébert, Xavier Gagné, Onésime Babineau, Xavier Morin, Benoît Morin.

Sans doute qu’avant 1852, d’autres colons étaient venus s’établir à Saint-Albert. Il est bien possible aussi que, dans la liste des colons de 1852 à 1860, que nous avons donnée ci-dessus, quelques noms aient été oubliés.

Il est bien difficile de préciser la date d’arrivée de tous nos valeureux pionniers, vue l’absence de documents, et quand on sait de quelle manière

s’établissaient les défricheurs.

Les lecteurs nous permettront de mentionner plusieurs noms parmi ceux qui vinrent fixer leur demeure chez nous durant les années 1860: les Blais, Boisvert, Bussière, Champagne, Cloutier, Ducharme, Fluette, Gauthier, Gosselin, Lainesse et Langlois.

Nombreuses sont les familles qui vinrent s’établir à Saint-Albert dans les années 1850 et 1860. Un effort soutenu de colonisation est évident durant toutes ces années.

Ces pionniers étaient assez nombreux pour former une municipalité, une commission scolaire, et même pour devoir agrandir leur chapelle.

Les missionnaires

La première messe sur le territoire actuel de Saint-Albert fut dite en 1853, par M. Calixte Marquis, curé de Saint-Célestin.

En 1856, il y bâtit une chapelle de 24 pieds par 30, en pièces équarries. Cette chapelle s’élevait à l’endroit où se trouve actuellement la Caisse populaire. En 1864, M. Marquis la gratifia d’une cloche.

Les missionnaires qui vinrent faire du ministère à Saint-Albert, avant l’érection de la paroisse, sont nombreux. Outre M. Calixte Marquis qui vint à diverses périodes, voici la liste chronologique de ces vaillants missionnaires:

- 1- de 1853 à 1857, M. Philippe-Hippolyte Suzor, curé de Saint-Christophe d’Arthabaska;
- 2- de septembre 1857 à septembre 1864, M. Téléphore Lacoursière, curé de Saint-Médard de Warwick;
- 3- de septembre 1864 à septembre 1865, M. Cyrille Bochet, curé de Saint-Médard;
- 4- de septembre 1865 à octobre 1867, M. Adolphe Barolet, desservant de Sainte-Victoire. Durant cette même période, M. Calixte Marquis desservait lui aussi la mission de Saint-Albert;
- 5- d’octobre 1867 à septembre 1868, M. Napoléon Héroux, premier curé de Sainte-Victoire;
- 6- de septembre 1868 à septembre 1874, M. Gédéon Béliveau, curé de Sainte-Clotilde;
- 7- de septembre 1874 à septembre 1876, M. Damase

Fortin, curé de Sainte-Clotilde;
8- de septembre 1876 à mars 1877, M. Charles-Olivier
Gingras, missionnaire résidant à Saint-Albert.

De 1853 à 1865, les missionnaires ne venaient à la mission que 2 ou 3 fois par année. L'assistance à la messe était peu nombreuse. Les chemins n'étant pas praticables ou n'excitant pas, les fidèles devaient venir à pied. Dans les années suivantes, la mission fut visitée plus souvent. Parfois, surtout durant la saison froide, la messe était célébrée dans la maison de Prudent Lainesse. Durant la belle saison, des habitants des 6e et 7e rangs, qui ne manquaient pas de courage, allaient à la messe à Warwick souvent, le dimanche. Ils s'y rendaient à pied, par un sentier dans la forêt.

Ce fut toujours une grande joie, pour nos pauvres colons, de recevoir la visite du missionnaire. A eux qui se sentaient isolés, ayant la nostalgie de leurs belles paroisses et de leurs familles qu'ils avaient quittées, la présence du prêtre apportait une grande consolation. Entendre la Parole de Dieu et recevoir les sacrements leur donnaient force et courage.

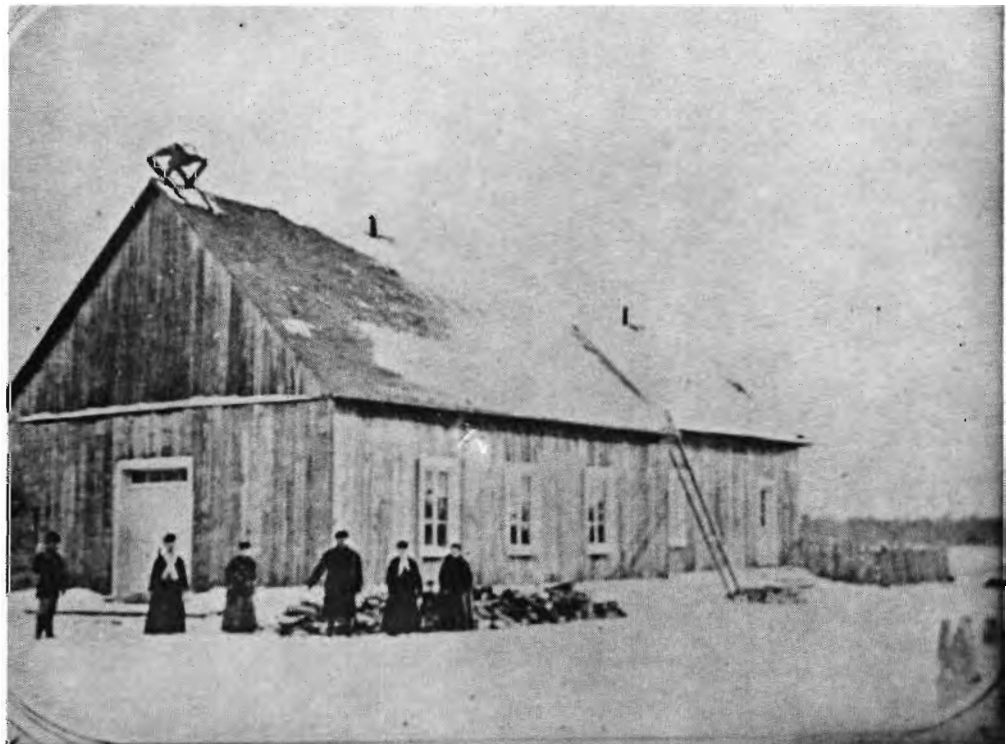
La mission de Saint-Albert

La chapelle avait été construite en 1856. Les habitants de la mission de Saint-Albert, voulant ériger un cimetière, présentèrent une demande à Mgr Thomas Cooke, évêque de Trois-Rivières, le 17 septembre 1862. Les raisons données dans cette demande sont: "Les habitants n'ont aucun chemin pour se rendre à Saint-Médard; et ils sont à une distance de 12 milles de Saint-Christophe".

Le terrain choisi pour ce cimetière était en arrière de la chapelle. Il mesurait 35 pieds par 50. Donc le premier cimetière était situé sur le bord de la côte de la rivière, en face de l'église actuelle.

Note: après la construction de l'église, les corps inhumés dans ce cimetière furent exhumés et transportés dans le cimetière actuel.

Le 16 juin 1868, Mgr Louis-François Laflèche, coadjuteur de l'évêque de Trois-Rivières, visita la mission de Saint-Albert. C'était la première visite d'un évêque à Saint-Albert. Il fit l'ordonnance suivante au sujet de la chapelle devenue trop petite:



La chapelle de Saint-Albert. Au premier plan où vous voyez trois fenêtres, c'est l'agrandissement de 1870. Au deuxième plan, où est l'échelle, c'est la chapelle de 1856. Vous pouvez remarquer la porte de la sacristie, au bout, et la différence de hauteur entre les deux parties de la chapelle. Photo prise en 1875.

“Que la chapelle actuelle soit d’abord reculée dans le cimetière, de manière à laisser en avant un espace suffisant pour y recevoir un agrandissement d’au moins 40 pieds de long sur 36 de large. Cette allonge servira de nef, et la vieille chapelle sera divisée en trois: la première moitié du côté de l’agrandissement servira de chœur, et l’autre moitié, divisée en deux, servira de sacristie et de logement pour le missionnaire”. La toiture de cette nouvelle chapelle avait 25 pieds de hauteur.

Ces travaux furent exécutés en 1870.

Le 3 mai 1872, les fidèles de la mission de Saint-Albert adressèrent une demande à Mgr Louis-François Laflèche, évêque de Trois-Rivières, pour avoir un curé résident. Voici des extraits de cette requête:

“Nous vous promettons de notre part de faire tous les sacrifices qui seront en notre pouvoir pour l’aider à passer ses premières années; de lui payer la dîme de tout ce que nous récolterons en grain, foin et patates”.

“De plus, comme le curé a une terre qui appartient à la fabrique, nous vous promettons de lui

donner tous les ans, à sa demande, par chaque propriétaire, une journée de corvée, pour lui faire de la terre pour lui aider à vivre. De plus, sur cette terre, il y a un morceau de fait pour pacager une vache et un cheval, ce qui lui sera d’un grand avantage.

“Ayant un curé à Saint-Albert, cela empêchera nos jeunes gens de la paroisse de prendre la route des Etats au lieu de prendre des terres ou établir celles qui sont déjà prises, car pas de curé dans une paroisse, elle ne fait que rétrograder, le Canadien ne peut vivre qu’à l’abri du clocher et sous la conduite du curé”.

Justin-Louis Héroux
Prudent Lainesse
Joseph Gauthier
Livain Hamel
Charles Déry
Joachim Paquet
F. T. Savoie
Augustin Paquet
Michel Labbé

Le premier presbytère de Saint-Albert fut construit en 1872. Il était situé au même endroit que le presbytère actuel. Il avait la façade sur la rue principale. La porte de côté donnait donc sur le chemin qui mène au 9^e rang. Cette construction a été faite du temps que M. Gédéon Béliveau, curé de



Le premier presbytère de Saint-Albert. Photo prise en 1875.

Sainte-Clotilde, était missionnaire à Saint-Albert.

Monseigneur Laffèche visita la mission de Saint-Albert une deuxième fois, les 22 et 23 juin 1876. Lors de sa visite épiscopale, il annonça aux fidèles de Saint-Albert qu'il leur donnerait un prêtre résident, à l'automne, à la condition qu'ils lui assurent un revenu annuel de \$400.00 pour son soutien et que cette somme soit garantie par deux cautions.

Dans le procès-verbal de cette visite, nous lisons ceci:

Population toute catholique: 435 âmes

Communians: 275

Confirmés en cette visite: 26

Revenu de la fabrique: \$75.00

Revenu de la cure: \$125.00

Le 18 septembre 1876, M. Charles-Olivier Gingras, vicaire à Stanfold (Princeville), fut nommé missionnaire résident à Saint-Albert.

La terre de la Fabrique

Cette terre est située dans le 8e rang de Warwick; elle est une partie du lot primitif numéro 13. Sa largeur est de 2 arpents. Sa longueur est celle du lot, soit 25 arpents.

Nous donnons l'histoire de cette terre, vu son intérêt particulier pour tous les paroissiens:

- 1- cette terre a été concédée par lettres patentes à Thomas-Ainslie Young, de Québec, le 1er avril 1835;
- 2- vendue à Anthony Anderson, de Québec, le 22 octobre 1835;
- 3- donnée en héritage à son fils, William-Hedley Anderson, marchand, de Québec;
- 4- achetée par M. Calixte Marquis, curé de Saint-Célestin, le 16 octobre 1860, pour un montant de \$80.00, avec un intérêt de 7% par an;
- 5- M. Calixte Marquis reçoit une quittance générale et finale le 16 février 1863. Le vendeur du lot, William-Hedley Anderson, à cette date, était retourné en Angleterre;
- 6- le 5 mars 1863, l'abbé Marquis fait don de cette terre au Séminaire de Québec;
- 7- en 1864, le Séminaire de Québec réserva la terre pour la Fabrique de la paroisse Saint-Albert;
- 8- le 8 janvier 1869, le Séminaire de Québec et l'abbé Marquis annulaient l'acte de donation; le

Séminaire de Québec remettait et cédait la terre à l'abbé Marquis;

9- le 20 novembre 1876, l'abbé Marquis fait don de la terre à l'Oeuvre et Fabrique de Saint-Albert.



M. Calixte Marquis, curé de Saint-Célestin, missionnaire à Saint-Albert et donateur de la terre de la Fabrique.

A cause de l'importance de cette donation, nous reproduisons l'essentiel de l'acte notarié.

"... fut présent le révérend messire Calixte Marquis, prêtre, et curé de la paroisse de Saint-Célestin, y résidant. Lequel a reconnu et confessé par les présentes avoir donné en fidéicommiss, cédé, délaissé et abandonné dès maintenant et à toujours..... à la Corporation Episcopale Catholique Romaine du diocèse de Trois-Rivières, acceptant par l'entremise du révérend Charles-Olivier Gingras, desservant de la mission de Saint-Albert de Warwick, ici présent, savoir: 1- un lopin de terre situé dans le 8e rang du township de Warwick, faisant partie du lot de terre connu sous le no 13, contenant

2 arpents de front sur la profondeur qu'il peut y avoir entre la rivière Nicolet et le terrain appartenant au dit donateur, joignant la ligne est du lot avec la chapelle y érigée. 2- un autre lopin de terre faisant partie du susdit lot no 13, du contenu de 2 arpents de front sur la profondeur qu'il peut y avoir entre le terrain ci-dessus décrit et désigné, et le 9e rang du dit township, du côté est du dit lot et joignant le no 12, avec un presbytère, un hangar et une grange y érigés. Il est bien entendu que l'usage et l'usufruit des susdits terrains seront exclusivement pour les profits du curé ou prêtre desservant la susdite paroisse où sont situés les susdits terrains, sans pouvoir les hypothéquer ni autrement aliéner en façon quelconque à peine de nullité des présentes. Cette donation est faite gratuitement pour favoriser l'Oeuvre et Fabrique qui sera organisée à l'avenir dans ces lieux et à laquelle la dite Corporation sera tenue et obligée de transporter les susdits terrains à demande."

Fondation de la paroisse Saint-Albert

Les fidèles de la mission de Saint-Albert présentèrent une requête à Mgr Laflèche, le 10 décembre 1876, pour obtenir l'érection canonique de leur paroisse.

A Sa Grandeur Mgr des Trois-Rivières, l'humble requête de la majorité des francs-tenanciers d'une partie ci-après désignée du township de Warwick, professant la religion catholique, exposent respectueusement à Votre Grandeur: "Que leurs habitations, terres établies ou à établir dans la dite partie du township de Warwick, comprenant une étendue de territoire suffisant pour former une paroisse; que ce territoire est compris dans 6 rangs du township de Warwick, s'étendant depuis le 6e rang jusqu'au 11e rang inclusivement; que, dans ce territoire, il y a actuellement une population de plus de 500 âmes, et de près de 300 communicants, lequel nombre ne peut qu'augmenter à proportion du défrichement tant des terres habitées que de celles qui ne le sont pas encore; que vos suppliants n'ont jamais régulièrement appartenu à aucune paroisse, mais ont été desservis jusqu'à présent par des missionnaires; que la distance qui les sépare des églises les plus voisines et les autres inconvénients auxquels ils sont exposés pour remplir leurs devoirs religieux, leur ont fait sentir le besoin de former une paroisse à part; que c'est dans cette vue qu'avec la permission de votre illustre prédécesseur, ils ont construit une chapelle dans laquelle le service divin se fait depuis 15 ans; ce considéré, Monseigneur, ils

vous supplient de vouloir bien ériger canoniquement en paroisse, sous l'invocation de Saint-Albert, le territoire ci-dessus mentionné.....

(Signatures)

Mgr Laflèche accepta la requête des habitants de Saint-Albert et se rendit à leur demande. Il érigea canoniquement la paroisse de Saint-Albert le 8 mars 1877.

Nous donnons ici le principal extrait de cette érection canonique dans lequel l'évêque de Trois-Rivières fixe les limites de la nouvelle paroisse.

"En conséquence, nous avons érigé et érigeons par les présentes, en titre de cure et de paroisse, sous l'invocation de Saint-Albert, confesseur, dont la fête se célèbre le 7 août, la susdite partie du township de Warwick comprenant: 1- la partie du 6e lot du 6e rang située au nord-ouest du chemin de la reine actuel, que nous démembrons, à cet effet, par les présentes, de Sainte-Victoire d'Arthabaska; 2- tous les lots du dit 6e rang, depuis et y compris le 7e jusqu'au 18e inclusivement; 3- tous les lots du 7e rang, depuis et y compris le 4e jusqu'au 29e inclusivement; 4- tous les lots du 8e rang, depuis et y compris le 6e jusqu'au 29e et dernier inclusivement; 5- tous les lots du 9e rang, depuis et y compris le 8e jusqu'au 23e inclusivement; 6- tous les lots du 10e rang, depuis et y compris le 13e jusqu'au 23e inclusivement; 7- les lots 13e, 14e et 15e du 11e rang; pour être, la dite paroisse, entièrement sous notre juridiction spirituelle."

Ce même jour, M. Charles-Olivier Gingras était nommé premier curé de la nouvelle paroisse de Saint-Albert.

Notre paroisse fut érigée civilement le 12 décembre 1877. (Voir Gazette officielle de Québec, No 50, Vol. 9, p. 3720.)

La même année, soit le 24 décembre 1877, Mgr Laflèche émit un décret autorisant l'érection d'un corps de marguilliers. L'élection eut lieu le 13 janvier 1878. Joseph Bernard fut élu premier marguillier, Narcisse Desrochers, deuxième, et Charles Ducharme, troisième.

Les anciens marguilliers nommés furent: Michel Guillemette, Magloire Bussière, Prudent Lainesse, Téléphore Béliveau et François Turcotte.

Résumé:

1877, le 8 mars: érection canonique de la paroisse Saint-Albert.

1877, le 8 mars: premier curé nommé: Charles-Olivier Gingras.

1877, le 12 décembre: érection civile de la paroisse.

1877, le 24 décembre: érection d'un corps de marguilliers.

L'année 1977 marque donc le centième anniversaire de la fondation de Saint-Albert. En cette année que la Providence nous accorde de vivre, nous rendons hommage à nos pionniers et à nos fondateurs. Avec joie et avec fierté, nous fêtons le centenaire de notre paroisse.

Premiers actes des registres

Le premier acte inscrit dans les registres de Saint-Albert est le baptême de Philippe Ducharme, né le 28 septembre 1876 et baptisé le 1er octobre suivant, fils de Luc Ducharme, cultivateur, et de Marie Bergeron. Parrain et marraine: Théodore Foucaud et Zoé Bergeron, son épouse.



Philippe Ducharme et sa femme Clara Pouliot, en 1897. Il avait 21 ans.

Le deuxième baptême, fait le 25 octobre, est celui de Napoléon Rheault, fils de Adolphe (Dolphis) Rheault et de Zoé Charette. Parrain et marraine: Narcisse Gélinas et Sara Daneau, son épouse.

Le 31 octobre 1876, M. le curé Gingras présidait à la sépulture de Joachim Desruisseaux, âgé de 78 ans, veuf de Angélique Desrochers. La deuxième sépulture est celle d'un jeune enfant de Théophile Bouvette et Emilie Gaudet: elle eut lieu le 16 décembre 1876.

Le 28 novembre 1876, M. le curé Gingras bénissait le mariage de Timothée Frigon, fils de Joseph Frigon et de Henriette Desaulniers, de Saint-Valère; et de Eloise Guillemette, fille de Michel Guillemette et de Hermine Langlois. Le deuxième mariage de la paroisse, inscrit le 29 janvier 1877, est celui de Joseph Ouellet, veuf de Hermine Potvin, à Adéline Gélinas, veuve de Isaac Héroux.

Construction de l'église

Nous constatons un progrès continu à Saint-Albert. Le 24 juillet 1881, les paroissiens demandèrent l'autorisation de construire une église et une sacristie en bois. Ils disaient: "La chapelle est dans un tel état de vétusté qu'il n'est plus possible de la réparer, et que d'ailleurs elle est maintenant trop petite pour contenir la foule qui s'y rend les jours consacrés au culte; que la sacristie attenante à la chapelle est dans le même état de vétusté." Suivent 48 signatures.

L'abbé Louis-Elie Dauth, curé de Saint-Valère, est délégué par Mgr Laflèche pour examiner cette requête. Le 8 septembre 1881, il tient une assemblée des habitants de la paroisse de Saint-Albert pour la construction d'une nouvelle église.

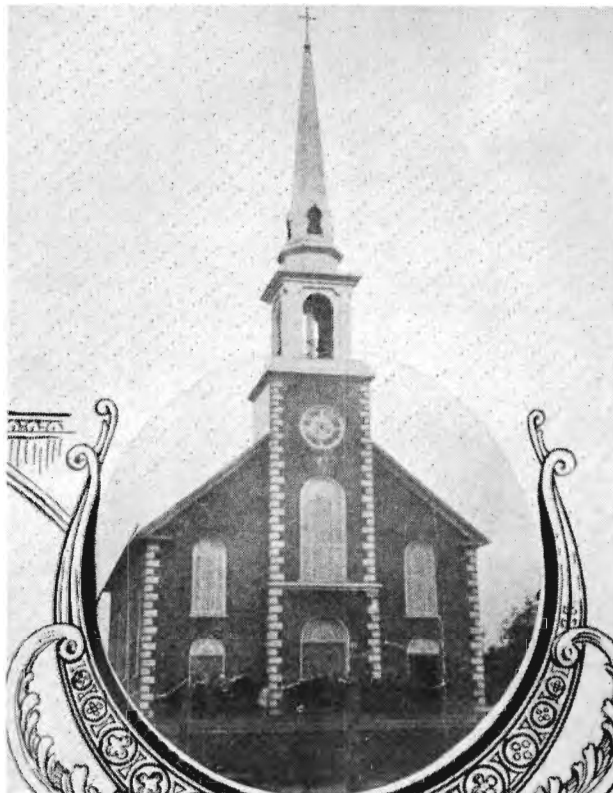
Il dresse un procès-verbal dans lequel il écrit: "En présence et avec l'approbation de la dite assemblée, j'ai choisi le local le plus convenable pour les dites nouvelles église et sacristie, et j'en ai fixé l'emplacement: environ 125 pieds au côté droit du presbytère actuel, et de 60 à 75 pieds du chemin royal, le portail de la dite église devant être tourné vers la rivière; j'ai arrêté de plus que la dite église sera construite en brique parce que la totalité des signataires de la requête et des francs-tenanciers présents à l'assemblée ont déclaré vouloir bâtir en brique plutôt qu'en bois, à cause de la facilité de se procurer de la brique à très bon marché et tout près du terrain de la Fabrique; qu'elle aura 100 pieds de

longueur, 50 pieds de largeur, et 23 pieds de hauteur au-dessus des lambourdes, et que la dite sacristie aura environ 30 pieds de longueur sur la même largeur, et 10 pieds de hauteur entre les deux planchers finis."

Le 5 décembre 1881, M. le curé François-Xavier Lessard fit l'élection de cinq syndics pour surveiller la construction de l'église. Les syndics élus furent: Barthélémy Rondeau, Narcisse Gélinas, Pierre Gagné, Joseph Dargis, Jean-Baptiste Bergeron, tous cultivateurs.

Les syndics acceptèrent les plans et devis de M. Louis Caron, architecte, de Saint-Christophe d'Arthabaska. Ils lui confièrent l'entreprise de l'église le 24 mai 1882, pour la somme de \$6,700.00. Les travaux de la construction de l'église commencèrent au début du mois de juillet la même année.

Au mois de novembre 1883, l'église était construite. Les paroissiens étaient fiers d'entrer dans leur nouveau temple. Cependant l'intérieur n'était pas complètement terminé; il sera parachevé plus tard, par étapes.



Première église de Saint-Albert, construite en 1883.

M. le curé Lessard, qui s'était tant dévoué pour doter notre paroisse d'une belle église, n'eut pas la satisfaction de contempler la réalisation de son oeuvre. Au mois d'août 1883, il fut transféré à la cure de Saint-Wenceslas où il a terminé l'intérieur de l'église.

L'église fut bénite solennellement par Mgr Louis-François Laflèche, évêque de Trois-Rivières, le 6 février 1884, en présence de tous les paroissiens et de nombreux prêtres. Le révérend messire Louis Richard, supérieur du Séminaire de Trois-Rivières, chanta la messe en cette circonstance.

Mgr Laflèche vint faire une dernière visite pastorale les 5 et 6 juillet 1884. Il écrivit dans son rapport: "Nous félicitons les paroissiens de Saint-Albert sur le succès qui a couronné leur entreprise de la construction d'une église neuve. Cette église, par ses dimensions et par l'élégance de sa construction, fait l'éloge de leur foi et honneur à leur générosité, et elle pourra rencontrer pendant de longues années les besoins de la population."

Le diocèse de Nicolet fut érigé le 10 juillet 1885. Dorénavant la paroisse de Saint-Albert sera sous la juridiction de l'évêque de Nicolet.

Détachement et annexion

Lorsque la paroisse de Sainte-Séraphine fut érigée, en 1904, plusieurs paroissiens de Saint-Albert dont les habitations sont sur le chemin du 7e rang, devinrent paroissiens de Sainte-Séraphine. En effet, le 5 septembre 1904, Mgr J.-Simon-Hermann Brunault, évêque de Nicolet, émit un décret par lequel il détacha de la paroisse Saint-Albert les lots 24, 25, 26, 27, 28, et 29, du 7e et du 8e rangs, pour former la nouvelle paroisse de Sainte-Séraphine.

Le 27 janvier 1906, plusieurs habitants du 5e rang de Warwick présentèrent une requête à Mgr Brunault, évêque de Nicolet, pour être rattachés à la paroisse de Saint-Albert. L'évêque accepta cette requête et émit le décret canonique pour l'annexion, le 3 février 1906. Ainsi les lots numéros 13 à 17, du 5e rang, qui correspondent aux numéros 607 à 620 inclusivement du cadastre actuel, furent annexés à la paroisse Saint-Albert en 1906.

Le presbytère

Le premier presbytère a été défait par parties et déménagé à Victoriaville. Il existe encore aujourd'hui. Il est situé sur la rue Héon, la première maison de cette rue, à droite. Il porte les numéros civiques: 5, 5A et 5B.

Le presbytère actuel fut construit du temps de M. le curé Pierre Cardin.

presbytère, le 25 mars 1906. Ils alléguaient: "Que le presbytère actuel de Saint-Albert est dans un état de vétusté avancée, qu'il faudrait faire des réparations considérables et onéreuses au susdit presbytère, construire une nouvelle maison curiale, de leur permettre de construire par répartition un nouveau presbytère....."

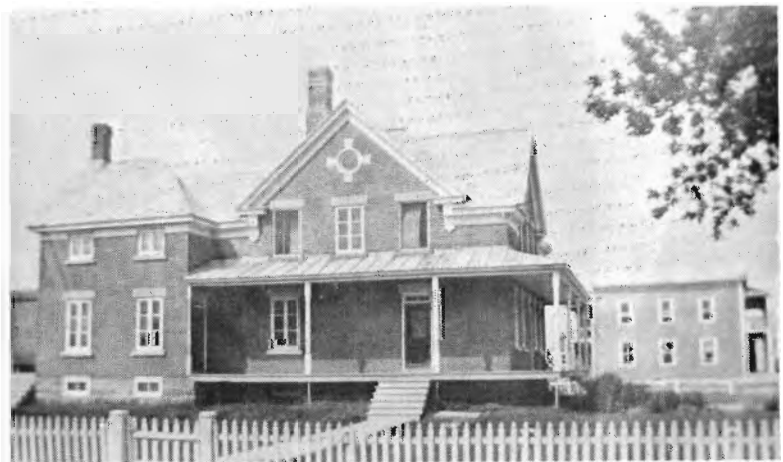
Le 25 mai 1906, Mgr Brunault accorda l'autorisation de construire "un nouveau presbytère en brique, avec cuisine extérieure, il aura environ 40



Premier presbytère de Saint-Albert, sur la rue Héon, à Victoriaville.

La majorité des habitants, francs-tenanciers, de la paroisse de Saint-Albert, présentèrent une requête à Mgr Brunault pour la construction d'un nouveau

presbytère, de 36 pieds de longueur, 36 pieds de largeur et environ 11 pieds de hauteur entre les deux planchers finis. La cuisine aura environ 24 pieds de longueur, 23 de



Presbytère actuel, construit en 1907.



Les restes de l'église après l'incendie de 1915.

largeur, et 11 pieds environ de hauteur entre les deux planchers finis.”

Les syndics élus pour la construction du presbytère furent Sina Baril, François Marcoux et Généré Béliveau, le 24 juin 1906.

L'architecte Louis Caron fit les plans et devis du presbytère. Le contrat fut accordé à Joseph Baril, menuisier, entrepreneur, de Montréal, au montant de \$5,000.00, le 3 janvier 1907. Les travaux de construction commencèrent au mois d'avril et furent terminés à la fin de novembre 1907.

Deuxième église. 1916

L'église construite en 1883 fut la proie des flammes le 29 mai 1915. Le feu commença tard dans

la soirée. Tout brûla rapidement; on ne put rien sauver. Les murs de l'église et de la sacristie restèrent debout, presque intacts. Ce fut une très lourde perte pour la paroisse.

Le curé du temps, M. l'abbé Pierre-Félix Pratte, réorganisa le culte rapidement. On dressa une tente, longue de 75 pieds environ, entre le presbytère et le chemin menant au 9^e rang, dans laquelle on célébrait la messe. Cette tente servit durant l'été et l'automne 1915.

La compagnie Louis Caron et Fils Limitée, de Nicolet, prépara les plans et devis de la nouvelle église et exécuta aussi les travaux de reconstruction pour un montant de \$18,500.00. La paroisse a consenti à venir en aide à la Fabrique par une répartition légale au montant de \$3,000.00. Les travaux commencèrent à la fin du mois de juillet 1915.



Deuxième église de Saint-Albert, construite en 1915-1916.

La deuxième église fut construite au même endroit que la première et en conservant les mêmes dimensions. Les fondations et les murs ayant été jugés intacts et solides, servirent dans la construction de la deuxième église. Les différences entre la première et la deuxième église sont la façade et les clochers. La première avait un seul clocher, au centre. Pour la deuxième église, on avança la façade de 8 pieds et on la flanqua de deux tours avec clochers.

Au mois de novembre de la même année, la construction de l'édifice était assez avancée pour pouvoir y célébrer la messe. M. l'abbé P.-Félix Pratte, curé, M. Zéphirin Béliveau et M. Johnny Demers, tous deux marguilliers, avaient été élus procureurs de tous les francs-tenanciers pour l'exécution des travaux. En février 1916, l'abbé Ephrem Lemire fut nommé curé de Saint-Albert. Ce fut sous sa direction que se terminèrent les travaux de reconstruction. La bénédiction solennelle de l'église eut lieu le 22 mai 1916, présidée par Mgr Brunault.

Année 1927

En 1927, la paroisse comptait 50 ans d'existence. Aucune fête particulière n'a souligné cet anniversaire. M. l'abbé Charles Masse était curé.

Pour cette année-là, il est intéressant de considérer les statistiques et de lire le commentaire de Mgr Brunault dans le rapport de sa visite épiscopale.

Population: 695

Communians: 544

Familles: 128

Ecoles élémentaires: 7 (81 garçons, 68 filles)

Confirmés: 51

"Moralité excellente. Communion fréquente, en honneur. Très bon esprit dans la paroisse, et beaucoup de piété. Très grand nombre de communions à l'occasion de la visite pastorale, et toute la paroisse aux offices. Heureux le peuple qui a pour curé et pasteur le prêtre de Dieu que le ciel lui a donné!"

Améliorations

Une quantité de changements et d'améliorations furent apportés à l'église et au presbytère, de 1952 à 1965. Vu le nombre et l'importance de ces

améliorations, nous avons pensé y consacrer un chapitre spécial.

Durant ces 13 années, le curé était l'abbé Elzéar Coll. C'est à lui que revient l'initiative de tous ces travaux. Il a modernisé la paroisse Saint-Albert. Son nom ne sera jamais oublié, car il a été un bâtisseur et un bienfaiteur.

Nous procédons par ordre chronologique:

1952 - Travaux de réparation de tout l'intérieur du presbytère. Construction d'un garage.

1953 - Installation d'une fournaise à l'huile au presbytère. Refaire les trottoirs. Enlever la clôture autour du presbytère. Terrassement sur l'emplacement de l'église et celui du presbytère pour la pelouse. Plantation des arbres.

1954 - Autorisation d'avoir une basse-messe le dimanche. Peinturage des clochers.

1955 - Vente de la grange-étable. Vente de la majeure partie du terrain de la Fabrique. Vente d'un terrain à la Commission scolaire pour la construction d'une école centrale de 4 classes avec résidence pour religieuses. Construction de l'école centrale à l'automne.

1956 - Travaux d'isolation avec laine minérale sur la voûte de l'église et celle de la sacristie. Installation de haut-parleurs dans l'église. Arrivée des Soeurs de l'Assomption de Nicolet qui auront la direction de l'école centrale pendant 10 ans.

1957 - Agrandissement du cimetière et travaux d'aménagement dans le cimetière. Vente d'un terrain pour l'agrandissement de l'école centrale. Instaurer le chant grégorien.

1958 - Travaux pour agrandir la tribune de l'orgue et le jubé.

1960 - Installation d'un système de chauffage à l'huile à air chaud, à l'église.

1961 - Poser des vitres de couleur dans les châssis de l'église.

Dans un esprit de renouveau liturgique, on plaça l'autel face au peuple, en 1966. La Fabrique a vendu la maison du bedeau en 1969. Le chœur de l'église fut entièrement rénové en 1969.

M. l'abbé Léonard Manseau, curé actuel, arriva dans la paroisse en 1972. La Fabrique a vendu à la Caisse populaire le terrain en face de l'église en 1973. On posa du tapis à la grandeur de l'église, sur le plancher, en bas, en 1974. En préparation des fêtes du centenaire, le curé et les marguilliers décidèrent de faire peindre l'intérieur de l'église et revernir les bancs, ce qui fut exécuté au début de l'année 1976.



Le maître-autel, la voûte et l'allée centrale. Photo prise en 1960.



Intérieur de l'église dans le temps du curé Elzéar Coll. La balustrade, les autels et les statues. Photo prise en 1960.

Les religieuses

Un groupe de cinq religieuses de la communauté des Soeurs de l'Assomption de Nicolet, arrivèrent en 1956. Elles résidaient à l'école. La Commission scolaire leur confia la direction de l'école et l'enseignement dans quelques classes. Elles demeurèrent ici pendant 10 ans.

Les Soeurs Grises de Montréal, province de Nicolet, se sont établies chez nous en 1968. Leur maison, qui peut loger un petit groupe de religieuses, donne l'hospitalité à leurs consœurs retraitées ou en repos.

Population

Année	Ames	Familles	Communians
1871	371	67	
1876	435		275
1879	411		240
1884	540	84	330
1888	560	100	350
1894	630	110	380
1901	660	127	433
1927	695	128	544
1977	1027	279 feux	
	198 touristes		

Roland Comeau, prêtre

Hommage à nos pionniers
qui ont su nous bâtir un chez nous
si agréable à vivre.

La Caisse Populaire de St-Albert de Warwick

Président: Marcel Baril

Vice-président: Bruno Poisson

Secrétaire-gérant: Guy St-Cyr

Administrateur: Ludovic Babineau

Administrateur: Hervé Labarre

COMMISSION DE CREDIT

Gilbert Légaré

Armand Tessier

Albert Gosselin

CONSEIL DE SURVEILLANCE

Armand Baril

Gaston Bussière

Jean-Claude Blanchette

Félicitations à tous ceux qui ont collaboré
au grand succès des fêtes du Centenaire.

Hommage à nos anciens curés

*L'Esprit de Dieu repose sur moi,
L'Esprit de Dieu m'a consacré,
L'Esprit de Dieu m'a envoyé proclamer la paix, la joie.*

Dans un esprit d'allégresse chrétienne, nous voulons célébrer à l'occasion du Centenaire le Seigneur Jésus qui a su donner tant de vertu de foi, de patience et de force à ces vaillants hérauts de l'Évangile. La foi fut leur lumière toujours nouvelle qui fit connaître aux générations passées "la volonté divine sur la vocation intégrale de l'homme" (Gaudium et Spes, no 11).

Nous pouvons en être fiers, car grâce à Dieu ils ont réalisé leur vocation avec la certitude sereine du Christ ressuscité: "Accomplissez la fonction du Christ-Prêtre avec une grande joie, dans une vraie charité" (Munus ergo Christi Sacerdotis perenni gaudio in vera caritate explete-cf Pontificale Romanum n. 14). Eux qui à l'époque furent les conseillers pédagogiques, juridiques, médicaux, familiaux et surtout religieux. Chaque matin n'ont-ils pas eu à répondre à cette question du Christ: "Pierre m'aimes-tu plus que ceux-ci?" (Jn 21:15-17).

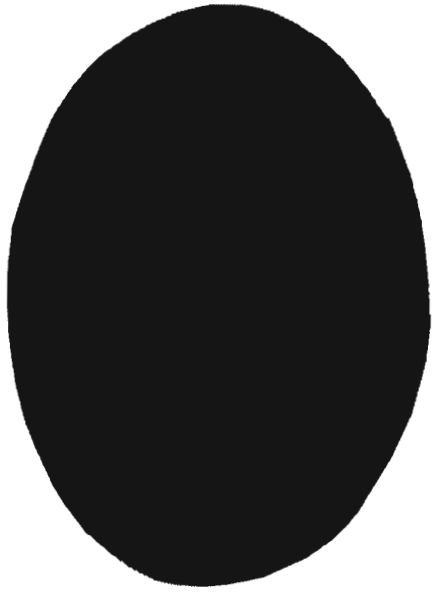
Un don de Dieu qu'il nous est toujours permis d'admirer chez eux, fut la force de caractère du prophète en faisant entendre l'Évangile hardiment et avec clarté. N'est-ce pas un encouragement à construire aujourd'hui l'Église, avec les nouvelles pierres vivantes de nos générations présentes? Le grain qu'ils ont semé en terre de Saint-Albert avec zèle et sans ménagement, demeure et surgit encore, et sert encore "à tracer des voies nouvelles pour l'Évangile" (Paul VI).

Leur faire hommage n'est pas une tâche pour quelques lignes, car ils ont fait naître des liens de charité, d'unité, suscité le courage des responsabilités familiales, éducatives, professionnelles et spirituelles. Ils furent donc des prêtres avec toute la grandeur que l'urgence du temps exigeait. Ils portaient dans leur cœur et leur esprit le souci de la gloire de Dieu, les besoins et les membres de la communauté de Saint-Albert.

Puisqu'avec les promesses du Seigneur, le passé éclaire l'avenir, que le Christ ressuscité soit notre espérance, que l'Esprit Saint soit notre soutien.

*Léonard Manseau, prêtre,
17ième curé de Saint-Albert.*

**BIBLIOTHÈQUE PRIVÉE
COLLÈGE SAINT-BERNARD
25, AVE DES FRÈRES
DRUMMONDVILLE — P.Q.**



Premier curé (1877-1878)

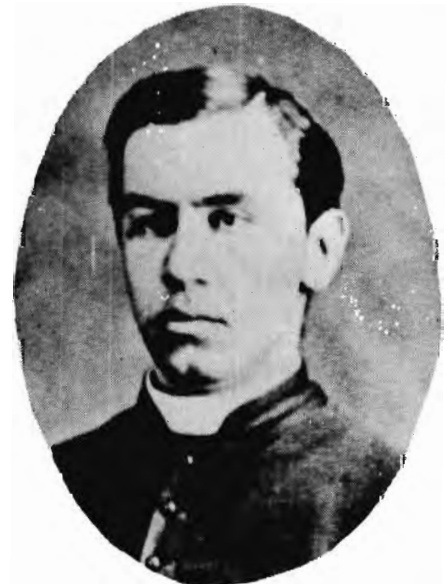
M. Charles-Olivier Gingras

M. Charles-Olivier Gingras, né à Maskinongé, le 26 novembre 1843, d'Olivier Gingras et d'Angéline Jalbert. Il fit ses études classiques au Séminaire de Nicolet (1860-1868) et ses études théologiques au Grand Séminaire de Nicolet (1868-1871). Ordonné le premier octobre 1871 à Maskinongé par S. Ex. Mgr Louis-François Laflèche, évêque de Trois-Rivières. Vicaire à Saint-Boniface, comté Saint-Maurice, de 1871 à 1873. Vicaire à Saint-Norbert-d'Arthabaska, 1873-1874. Vicaire à Saint-Eusèbe-de Stanfold, de 1874 à 1876. Missionnaire résident de Saint-Albert-de-Warwick, du 18 septembre 1876 au 8 mars 1877. PREMIER CURE DE SAINT-ALBERT, du 8 mars 1877 au 26 septembre 1878. Curé de Saint-Didace, comté de Maskinongé, de 1878 à 1884. Curé de Saint-Célestin, 1884-1885. Il fait du ministère dans le Maine, aux Etats-Unis, de 1885 à 1893. Curé de Lower-Grand-Isle, Maine, de 1893 à 1903, où il est décédé le 8 avril 1903.

Deuxième curé (1878-1883)

M. François-Xavier Lessard

Né à Sainte-Ursule, comté de Maskinongé, le 16 février 1850, de Pierre Lessard, marchand, et de Henriette Giguère. Etudes classiques au Séminaire de Trois-Rivières (1864-1872); études théologiques au Grand Séminaire de Nicolet (1872-1875). Ordonné le 19 septembre 1875 dans la chapelle du Séminaire de Trois-Rivières par S. Ex Mgr Louis-François Laflèche, évêque de Trois-Rivières. Vicaire à Nicolet, de 1875 à 1877, et desservant de Nicolet, du 3 décembre 1877 au 20 février 1878. Vicaire à Arthabaska en 1878. CURE DE SAINT-ALBERT, du 26 septembre 1878 au 21 août 1883, où il a bâti la première église. Missionnaire à Sainte-Elisabeth-de-Warwick en même temps que curé à Saint-Albert. Curé de Saint-Wenceslas, de 1883 à 1896, où il a terminé l'intérieur de l'église. Curé d'Arthabaska, de 1896 à 1900. Curé de Saint-Guillaume 1900 à 1918. Décédé à son presbytère de Saint-Guillaume le 10 janvier 1918. Inhumé dans une voûte sous le choeur de l'église paroissiale.





Troisième curé (1883-1896)

M. Thomas Boucher

Né à Yamachiche, le 27 novembre 1852, de Raphaël Boucher, cultivateur, et de Esther Lapointe. Etudes classiques (1867-1875) et théologiques (1875-1879) au Séminaire de Trois-Rivières. Ordonné le 21 décembre 1878 dans la chapelle du Séminaire de Trois-Rivières par S. Ex. Mgr Louis-François Laflèche, évêque de Trois-Rivières. Vicaire à Saint-Germain, 1878-1879. Vicaire à Saint-Guillaume, de 1880 à 1883. CURE DE SAINT-ALBERT, avec desserte de Sainte-Elisabeth, du 21 août 1883 au 30 août 1896. Curé de Saint-Wenceslas, de 1896 à 1915. Décédé à son presbytère le 23 novembre 1915. Inhumé à Saint-Wenceslas dans un caveau, sous l'église.

Quatrième curé (1896-1902)

M. Théophile Lemire

Né à la Baie-du-Febvre, le 26 novembre 1850, de Moïse Lemire, cultivateur, et de Marie Clair-Houde. Etudes classiques au Séminaire de Nicolet (1865-1873). Etudes théologiques au Séminaire de Nicolet (1873-1875) et au Séminaire de Trois-Rivières (1875-1877). Ordonné le 23 septembre 1877 dans la chapelle du Séminaire de Trois-Rivières par S. Ex. Mgr Louis-François Laflèche, évêque de Trois-Rivières. Vicaire à Gentilly, 1877-1878. Vicaire à Sainte-Anne-de-la-Pérade, 1878-1881. Vicaire à Saint-David, 1881-1882. Vicaire à Sainte-Gertrude, 1882-1883. Desservant de Sainte-Gertrude, du 5 février au 1 mai 1883. Curé de Sainte-Eulalie, de 1883 à 1885. Curé de Saint-Pie-de-Guire, de 1885 à 1888. Vicaire à Princeville, 1888-1889. Vicaire à Warwick, 1889. Vicaire à Bécancour, 1889-1890. Vicaire à Saint-Grégoire, 1890-1894. Vicaire à Sainte-Gertrude, 1894. Vicaire à Sainte-Sophie-de-Lévrard, 1894-1895. Vicaire à Victoriaville, 1895. Malade, 1895-1896. CURE DE SAINT-ALBERT, du 30 août 1896 au 25 août 1902. Retiré à Saint-Célestin, de 1902 à 1908. Retiré à l'Hôtel-Dieu de Nicolet le 15 mai 1908. Décédé à cet endroit le 4 mars 1922. Inhumé dans le cimetière de la paroisse de Nicolet.





Cinquième curé (1902-1908)

M. Pierre Cardin

Né à Yamaska, le 10 mai 1861, de Basile Cardin, cultivateur, et de Angèle Fourquin-Léveillé. Etudes classiques au Collège de Sorel et au Séminaire de Nicolet (1879-1881). Etudes théologiques au Séminaire de Trois-Rivières (1882-1884) et au Séminaire de Nicolet (1885-1886). Ordonné le 15 août 1886 dans la cathédrale de Nicolet par S. Ex. Mgr Elphège Gravel, évêque de Nicolet. Vicaire à Pierreville, 1881-1889. Vicaire à Saint-Grégoire, 1889-1890. Prêté à Saint-Hugues de Bagot, 1890. Vicaire à Saint-David, 1890. Vicaire à Saint-Guillaume, 1890. Vicaire à Gentilly, 1890-1893. Vicaire à Bécancour, 1893-1895. Vicaire à Saint-Grégoire, 1895-1896. Desservant à Bécancour, 1896. Vicaire à Saint-Paul, 1896. Prend un repos à Yamaska. Desservant à Wickham, 1897. Curé de Saint-Samuel, 1897-1902. CURE DE SAINT-ALBERT, du 25 août 1902 au 21 août 1908. Curé de Saint-Valère, de 1908 à 1918. Curé de Sainte-Perpétue, 1918-1922. Curé de Saint-Bonaventure, 1922-1924. Il se retire à Sorel. Il a célébré son jubilé d'or sacerdotal en 1936. Pensionnaire à l'Hôpital du Christ-Roi de Nicolet, 1936-1937. Réside à Yamaska. Revient à l'Hôpital du Christ-Roi en 1942 et y meurt le 5 juin 1947. Inhumé dans le cimetière d'Yamaska.

Sixième curé (1908-1912)

M. Albert Gladu

Né à Saint-François-du-Lac, le 25 juin 1869, de Victor Gladu, notaire, et de Marie Gill. Etudes classiques au Séminaire de Nicolet (1881-1882) et au Collège Sainte-Marie, Montréal (1882-1890). Etudes théologiques au Grand Séminaire de Montréal (1890-1894). Ordonné le 15 août 1894 dans l'église de Saint-François-du-Lac par S. Ex. Mgr Elphège Gravel, évêque de Nicolet. Vicaire à Saint-Zéphirin, 1894-1895. Vicaire à Nicolet, 1895. Vicaire à Yamaska, 1895-1896. Etudiant à l'Université Pontificale Angélique de Rome, 1896-1898. Docteur en théologie, 1898. Vicaire à Yamaska, 1898-1899. Fait du ministère dans la paroisse du Précieux-Sang, à Woonsocket, R.I., Etats-Unis, 1900-1902. Vicaire à Saint-Pierre-les-Becquets, 1902-1903. Vicaire à Sainte-Anne-du-Sault, 1903. Vicaire à Saint-Cyrille, 1903-1904. Curé de Saint-Joachim, 1904-1907. Chapelain des Soeurs de l'Assomption à Nicolet, 1907-1908. CURE DE SAINT-ALBERT, du 21 août 1908 au 13 août 1912. Curé de Saint-Pierre-les-Becquets, 1912-1920. Décédé subitement à son presbytère le 28 novembre 1920. Inhumé dans le cimetière paroissial de Saint-Pierre-les-Becquets.





Septième curé (1912-1916)

M. Pierre-Félix Pratte

Né à Saint-Célestin, le 17 juillet 1867, de Pierre Pratte, forgeron, et de Odile Béliveau. Etudes classiques (1884-1892) et théologiques (1892-1896) au Séminaire de Nicolet. Ordonné le 3 février 1896 dans la chapelle du Séminaire de Nicolet par S. Ex. Mgr Elphège Gravel, évêque de Nicolet. Vicaire à Nicolet, 1896. Vicaire à Saint-Guillaume, 1896-1897. Vicaire à Drummondville, 1897-1901. Curé-fondateur de Saint-Majorique, 1901-1906. Curé du Précieux-Sang, 1906-1909. Curé de Sainte-Hélène, 1909-1912. CURE DE SAINT-ALBERT, du 13 août 1912 au 18 février 1916. Décédé subitement au presbytère de Saint-Albert le 18 février 1916. Inhumé dans le cimetière de Saint-Célestin.

Huitième curé (1916-1919)

M. Ephrem Lemire

Né à La Baie-du-Febvre, le 23 novembre 1872, de Jean-Baptiste Lemire, cultivateur, et de Thérèse Belcourt. Etudes classiques (1889-1895) et théologiques (1895-1899) au Séminaire de Nicolet. Ordonné le 2 juillet 1899 dans la cathédrale de Nicolet par S. Ex. Mgr Elphège Gravel, évêque de Nicolet. Vicaire à Saint-Guillaume, 1899. Vicaire à Warwick, 1899-1901. Vicaire à Princeville 1901-1903. Vicaire à Saint-Célestin, 1903. Vicaire à Saint-François, 1903. Vicaire à Sainte-Gertrude, 1903-1905. Vicaire à Saint-Cyrille, 1905. Vicaire à Gentilly, 1905-1907. Vicaire à Sainte-Perpétue, 1907-1908. Desservant à Bécancour, 1908. Curé de Sainte-Elisabeth, de 1908 à 1916. CURE DE SAINT-ALBERT, du 23 février 1916 au 12 avril 1919. Curé de L'Avenir, de 1919 à 1928. Curé de Bécancour, de 1928 à 1933. Décédé à son presbytère le 15 juillet 1933. Inhumé dans le cimetière de Bécancour.





Neuvième curé (1919-1920)

M. Roméo Brassard

Né à Nicolet, le 20 mars 1877, de Pierre Brassard, cultivateur, et de Henriette Rochette. Etudes classiques (1889-1897) et théologiques (1897-1901) au Séminaire de Nicolet. Ordonné le 26 juillet 1901 dans la chapelle des Soeurs de l'Assomption de Nicolet par S. Ex. Mgr Elphège Gravel, évêque de Nicolet. Vicaire à Princeville, 1901-1902. Vicaire à Saint-François-du-Lac, 1902-1904. Vicaire à Saint-Zéphirin, 1904-1905. Vicaire à Saint-Grégoire, 1905-1906. Vicaire à Saint-Léonard, 1906-1910. Desservant à Saint-Joachim au cours de 1908. Chapelain des Frères du Sacré-Coeur de Victoriaville, de 1910 à 1919. CURE DE SAINT-ALBERT, du 12 avril 1919 au 28 janvier 1920. Curé de Saint-Léonard, de 1920 à 1932. L'église de Saint-Léonard ayant été incendiée le 10 janvier 1920, il fut envoyé à cette paroisse spécialement pour construire une nouvelle église, l'église actuelle qui est un temple superbe, voire somptueux. Décédé à l'Hôtel-Dieu de Montréal le 28 octobre 1932. Inhumé dans le cimetière paroissial de Saint-Léonard.

Dixième curé (1920-1924)

M. Alfred Bernier

Né à Saint-Félix-de-Kinsey, le 26 août 1878, de Joseph Bernier, cultivateur, et de Elmire Cailler. Etudes classiques (1893-1900) et théologiques (1900-1904) au Séminaire de Nicolet. Ordonné le 17 juillet 1904 dans sa paroisse natale par S. Ex. Mgr Hermann Brunault, évêque de Nicolet. Vicaire à Victoriaville, 1904-1906. Vicaire à L'Avenir, 1906-1907. En repos, 1907. Vicaire à Nicolet, 1907-1908. Aumônier intérimaire à l'Hôtel-Dieu d'Arthabaska, 1908. Professeur au Séminaire de Nicolet, 1908-1909. Desservant à Pierreville, 1909. Vicaire à Yamaska, 1909. Desservant de la paroisse du Précieux-Sang, 1909-1910. Vicaire à Yamaska, 1910. Desservant à La Visitation, 1910-1911. Desservant à Pierreville, 1911. Vicaire à Yamaska, 1911-1914. Vicaire à Saint-Guillaume, 1914-1916. Curé de Saint-Louis-de-Blandford, 1916-1920. CURE DE SAINT-ALBERT, du 18 février 1920 au 4 juin 1924. Curé de Saint-Bonaventure, de 1924 à 1932. Aumônier des Soeurs de l'Assomption de Nicolet, 1932-1937. Il donne sa démission et se retire au presbytère de La Baie-du-Febvre. De nouveau aumônier chez les Soeurs de l'Assomption à l'automne 1938. Malade, il abandonne son poste à l'automne 1939. Nommé assistant du curé d'Arthabaska en 1940. A l'été 1954, il a célébré son jubilé d'or sacerdotal. Aumônier à l'Ermitage Saint-Joseph de Victoriaville, 1955-1957. Il démissionne en 1957 et se retire dans le même lieu. Le 26 octobre 1963, âgé de 85 ans et comptant 59 ans de sacerdoce, il devient, par une grâce de la Providence, le doyen du clergé du diocèse de Nicolet. Décédé à l'Hôtel-Dieu d'Arthabaska, le 1er août 1976, à l'âge de 98 ans. Inhumé dans le cimetière du Grand Séminaire de Nicolet.





Onzième curé (1924-1929)

M. Charles Masse

Né dans la paroisse Sainte-Cunégonde (Montréal), le 8 mars 1883, de Elzéar Masse, meublier, et de Julie Brault. Etudes classiques (1898-1904) et théologiques (1904-1908) au Séminaire de Nicolet. Ordonné le 25 juillet 1908 dans la chapelle des Soeurs de l'Assomption de Nicolet par S. Ex. Mgr François-Xavier Cloutier, évêque de Trois-Rivières. Vicaire à Gentilly, 1908-1911. Vicaire à La Baie-du-Febvre, 1911-1914. Vicaire à Saint-Léonard, 1914-1919. Vicaire à Saint-Bonaventure, 1919-1920. Vicaire à Saint-Sylvère, 1920-1921. Vicaire à Saint-Wenceslas, 1921. Curé à Saint-Lucien, 1921-1924. CURE DE SAINT-ALBERT, du 4 juin 1924 au 6 février 1929. Curé de Saint-Sylvère, 1929-1940. Desservant à Saint-Léonard, 1940-1941. Curé de Saint-Léonard, de 1941-1949. Aumônier des Frères des Ecoles Chrétiennes, au Mont-Bénilde, à Sainte-Angèle, 1949-1954. Assistant-aumônier à l'Hôpital du Christ-Roi à Nicolet, 1954-1957. Assistant-aumônier à l'Ermitage Saint-Joseph de Victoriaville, 1957-1959. Il célèbre son jubilé d'or sacerdotal en 1958. Il prend sa retraite à l'Ermitage Saint-Joseph le 14 octobre 1959. Décédé à l'Hôtel-Dieu d'Arthabaska le 2 janvier 1965. Inhumé dans le cimetière du Grand Séminaire de Nicolet.

Douzième curé (1929-1940)

M. Evariste Noël

Né à Nicolet, le 8 novembre 1889, de Omer Noël, cultivateur, et de Célanire Trudel. Etudes classiques (1901-1909) au Séminaire de Nicolet. Etudes théologiques au Grand Séminaire de Québec (1909-1910) et au Grand Séminaire de Nicolet (1910-1913). Ordonné le 6 juillet 1913 dans la chapelle du Séminaire de Nicolet par S. Ex. Mgr Hermann Brunault, évêque de Nicolet. Professeur d'Eléments latins au Séminaire, 1913-1914. Vicaire à Sainte-Anne-du-Sault, 1914-1918. Vicaire à Saint-Pierre-les-Becquets, 1918-1920. Vicaire à Gentilly, 1920-1922. Vicaire à Sainte-Perpétue, 1922-1924. Vicaire à Sainte-Elisabeth, 1924. Vicaire à Saint-Zéphirin, 1924-1925. Curé de Lemieux, 1925-1929. CURE DE SAINT-ALBERT, du 19 janvier 1929 au 25 septembre 1940. Curé de Saint-Pierre-les-Becquets, 1940. Il se retire à l'hôpital du Christ-Roi à Nicolet, le 2 octobre 1940. Assistant-aumônier à l'Hôtel-Dieu d'Arthabaska durant septembre 1941. Aumonier de l'Hospice Sainte-Anne de Saint-Célestin, de 1941-1966. Il a célébré son jubilé d'or sacerdotal en 1963. Il se retire à l'Ermitage Saint-Joseph de Victoriaville, au mois de mars 1966. Décédé à l'Hôtel-Dieu d'Arthabaska, le 7 avril 1969. Inhumé dans le cimetière du Grand Séminaire de Nicolet.





Treizième curé (1940-1952)

M. François Traversy

Né à Pierreville, le 4 septembre 1880, de Médard Traversy, cultivateur, et de Marie-Jeanne Rousseau. Etudes classiques au Séminaire de Joliette (1909-1917). Etudes théologiques au Séminaire de Saint-Jean, P. Qué., (1917-1918) et au Grand Séminaire de Nicolet (1918-1921). Ordonné le 20 février 1921 dans la chapelle du Séminaire de Nicolet par S. Ex. Mgr Hermann Brunault, évêque de Nicolet. Vicaire à Saint-Grégoire, 1921-1922. Vicaire à Sainte-Anne-du-Sault, 1922-1924. Vicaire à Saint-Pierre-les-Becquets, 1924-1925. Vicaire à Macamic, diocèse de Haileybury, Ontario, 1925-1926. Vicaire à Saint-Paul-de-Chester, 1926-1928. Vicaire à Saint-Zéphirin, 1928-1929. Vicaire à Saint-Wenceslas, 1929-1930. Vicaire à Saint-Frédéric-de-Drummondville, 1930-1936. Curé de Saint-Nicéphore, 1936-1940. CURE DE SAINT-ALBERT, du 6 septembre 1940 au 11 septembre 1952. Il se retire à l'Hôpital du Christ-Roi à Nicolet, 1952-1954. Il aide à Saint-François-du-Lac, 1952-1954. Il se retire à l'Ermitage Saint-Joseph de Victoriaville, en 1954. Décédé à l'Hôpital Saint-Charles de Saint-Hyacinthe le 26 septembre 1956. Inhumé dans le cimetière paroissial de Pierreville.

Quatorzième curé (1952-1965)

M. Elzéar Coll

Né à Yamaska, le 6 janvier 1905, de Edmond Coll, beurrer, et de Clara Arel. Etudes classiques au Séminaire de Nicolet (1919-1927). Etudes théologiques au Séminaire de Mont-Laurier (1927-1931). Ordonné le 17 mai 1931 dans la chapelle du Séminaire de Nicolet par S. Ex. Mgr Hermann Brunault, évêque de Nicolet. Vicaire à Sainte-Angèle, 1931-1932. Vicaire à Sainte-Sophie, 1932-1933. Vicaire à Saint-Paul-de-Chester, 1933-1934. Vicaire à Tingwick, 1934-1936. Vicaire à Princeville, 1936-1940. Vicaire à Victoriaville, 1940-1946. Vicaire à Pierreville, 1946. Vicaire à Sainte-Eulalie, 1946-1948. Desservant à Sainte-Brigitte, 1948-1949. Curé de Saint-Joachim, 1949-1952. CURE DE SAINT-ALBERT, du 11 septembre 1952 au 27 août 1965. Curé de Saint-Germain et vicaire forain, de 1965 à 1970. Il démissionne le 2 septembre 1970 et se retire à Drummondville. Décédé à l'Hôpital Sainte-Croix de Drummondville, le 19 avril 1977. Inhumé dans le lot familial au cimetière de Saint-Cyrille.





Quinzième curé (1965-1969)

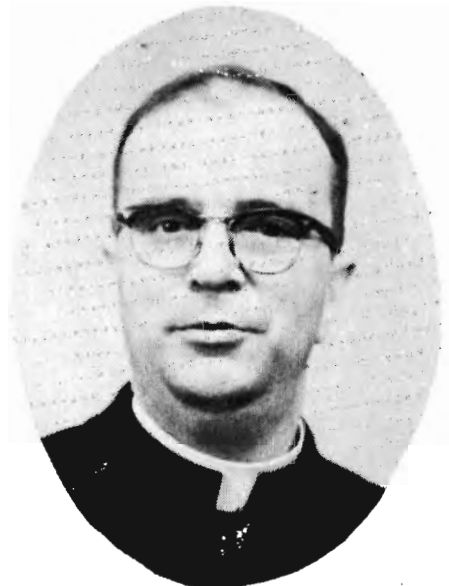
M. Germain Farley

Né à Saint-Majorique, le 20 avril 1913, de Octave Farley, cultivateur, et de Joséphine Biron. Etudes classiques (1927-1934) et théologiques (1934-1938) au Séminaire de Nicolet. Ordonné le 7 août 1938 dans la chapelle du Séminaire de Nicolet par S. Ex. Mgr Albini Lafortune, évêque de Nicolet. Au Séminaire: Professeur de Grec et d'Histoire, 1938-1939. Vicaire à Saint-Zéphirin, 1939-1940. Vicaire à Yamaska, 1940-1943. Aumônier militaire, 1943-1946. Vicaire à Saint-Simon de Drummondville, 1946-1949. Vicaire à Saint-Guillaume, 1949-1953. Aumônier du Postulat des Frères de l'Instruction Chrétienne à Sainte-Clotilde, 1953-1954. Vicaire à Saints-Martyrs-Canadiens de Victoriaville, 1954-1955. Curé de Sainte-Jeanne-d'Arc, de 1955 à 1965. CURE DE SAINT-ALBERT, du 31 août 1965 au 9 avril 1969. Curé de Yamaska depuis le 9 avril 1969.

Seizième curé (1969-1972)

M. Gérald Cloutier

Né à L'Avenir, le 9 février 1924, de Edmond Cloutier, cultivateur, et de Julia Allard. Cours classique au Séminaire de Nicolet (1936-1946). Etudes théologiques au Grand Séminaire de Québec (1946-1951). Ordonné le 4 juin 1950 dans l'église de L'Avenir par S. Ex. Mgr Henri Prud'homme, évêque titulaire de Salde. Vicaire à Sainte-Victoire de Victoriaville, 1951-1965. Tout en demeurant vicaire, il est nommé aumônier diocésain des Oeuvres des Loisirs en 1957. En charge du Camp-Santé de Drummondville où il a ouvert une colonie de vacances pour enfants déshérités des Services Sociaux du diocèse. Aumônier du Collège de Victoriaville, 1965-1969. CURE DE SAINT-ALBERT, du 23 mai 1969 au 15 mai 1972. Curé de Sainte-Famille de Victoriaville depuis le 15 mai 1972.





Dix-septième curé (1972-)

M. Léonard Manseau

Né à South-Durham, le 27 septembre 1928, de Edouard Manseau, cultivateur, et de Albina Blanchette. Etudes classiques au Séminaire de Joliette (1943-1950). Etudes théologiques au Grand Séminaire de Québec (1950-1951) et au Grand Séminaire de Nicolet (1951-1954). Ordonné le 12 juin 1954 dans la cathédrale de Nicolet par S. Ex. Mgr Albertus Martin, évêque de Nicolet. Au Séminaire: Second régent chez les Grands, professeur de français en Syntaxe et de sciences en Eléments, 1954-1955. Il étudie l'anglais à l'Université de Cambridge à Londres, Angleterre, 1955-1956. Professeur d'anglais à l'Externat classique de Drummondville, de 1956 à 1963. Aumônier du Corps de l'Ambulance Saint-Jean de Drummondville, 1962-1963. Vicaire à Notre-Dame-de-l'Assomption de Victoriaville, 1963-1964. Vicaire à Saints-Martyrs-Canadiens de Victoriaville 1964-1967, tout en enseignant au Secondaire. Aumônier de l'Ecole Secondaire des filles à Victoriaville, 1967 à 1972. CURE DE SAINT-ALBERT depuis le 26 mai 1972.

Nos pasteurs

Durant un siècle de vie paroissiale, dix-sept curés se sont succédé dans notre paroisse.

Il faut le proclamer: nous avons eu à Saint-Albert des curés remarquables, de véritables hommes de Dieu; remarquables par leur culture, leur bonté et leur disponibilité. Ils ont fait notre paroisse et ils ont continué généreusement l'oeuvre des pionniers.

Ils furent vraiment des hommes de prière et des hommes d'action, des témoins du Christ et des serviteurs de l'Eglise.

Pour chacun de nous, ils ont donné prière, dévouement, encouragement, temps et vie. Ils nous ont aimés. Et nous étions attachés à eux.

Il nous plaît de leur rendre nos hommages et de leur dire notre juste reconnaissance.

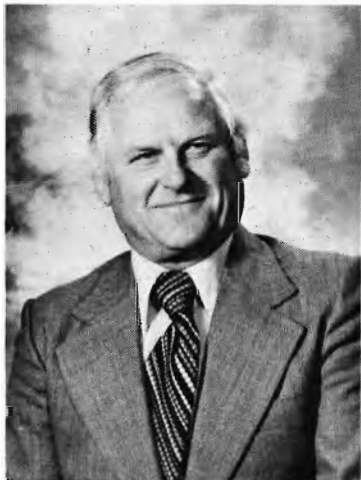
Fabrique de Saint-Albert Marquilliers



Rodolphe Bergeron



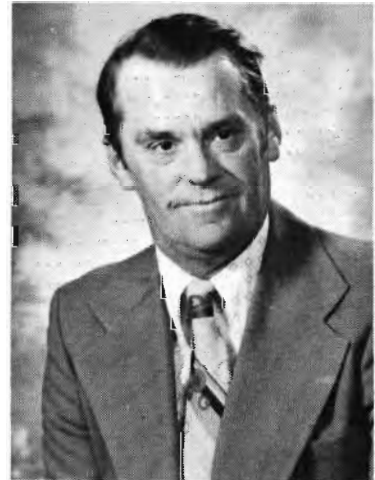
Mme Hermann Germain



Simon Landry



1977



Armand Tessier



Mme Fernand Tardif



Mme Maurice Bussière

Meilleurs voeux au Centenaire
de Saint-Albert

Marché Trans-Kébec

Tél.: 353-2303

SAINT-ALBERT

GEORGES LACHARITE, prop.



EPICERIE

BOUCHERIE

LICENCIÉE

Hommage à nos ancêtres

Anciens marguilliers

L'érection d'un corps de marguilliers pour la paroisse de Saint-Albert fut autorisée par Mgr Laflèche le 24 décembre 1877. La première élection eut lieu le 13 janvier 1878.

Nous donnons ci-après le marguillier élu à chaque année.

Vous remarquerez que, certaines années, il y eut deux élections de marguillier, soit à cause d'un départ, soit à cause d'une démission.

1878 Joseph Bernard, premier marguillier,
Narcisse Desrochers, deuxième marguillier,
Charles Ducharme, troisième marguillier

Anciens marguilliers:

Michel Guillemette
Magloire Bussière
Prudent Lainesse
Télesphore Béliveau
François Marcotte

1879 Livain Hamel	1915 Zéphirin Béliveau
1880 Barthélémy Rondeau	1916 Thomas Fournier
1881 Narcisse Gélinas	1917 Joseph Babineau
Pierre Gagné	1918 Albert Baril
1882 Célestin Lachance	1919 Antoine Gosselin
Ferdinand Lainesse	1920 Ludger Gélinas
1883 Jean-Baptiste Bergeron	1921 Arthur Massé, Hercule Bergeron
1884 Amédée Bouvette	1922 Wilfrid Paré
1885 Généré Béliveau	1923 Joseph Thibault
1886 Joseph Ducharme	1924 Ernest Hérroux
1887 Napoléon Bussière	1925 Adélar Houle
1888 Thomas Labbé	1926 Arthur Tardif
1889 Trefflé Laliberté	1927 Clovis Tessier
1890 Jean Lainesse (Johnny)	1928 Johnny Lainesse
1891 Sina Baril	1929 Prime Poirier
1892 Pierre Langlois	1930 Léon Gosselin
1893 Augustin Martel	1931 Zéphirin Béliveau
1894 Georges Béliveau	1932 Georges Taillon
1895 Louis Turcotte	1933 Ernest Brassard
1896 Antoine Gosselin	1934 Joseph Desrochers Alphonse Tourigny
1897 Paul Lessard	1935 Napoléon Lessard
1898 Grégoire Bussière	1936 Achille Béliveau
1899 Stanislas Houle	1937 Désiré Turcotte
1900 Albert Lainesse	1938 Alcide Richard
1901 Pierre Perreault	1939 Joseph Dumont
1902 David Richard, Laurent Gosselin	1940 Henri Comeau
1903 François Marcoux	1941 Wilfrid Houle
1904 Hercule Gélinas	1942 Hector Bussière
1905 Cléophas Martel	1943 Philippe Levasseur
1906 Pierre Demers, Paul Baril	1944 Joseph Chabot
1907 Honoré Langlois	1945 Albert Saint-Cyr
1908 Pierre Binette	1946 Joseph Vigneault
1909 Joseph Ducharme	1947 Rosario Gosselin
1910 Damase Rondeau	1948 Henri Bussière
1911 Edmond Bourgeois	1949 Albert Turcotte
1912 Eugène Fournier	1950 Albert Houle
1913 Zéphirin Béliveau	1951 Josaphat Babineau
1914 Johnny Demers	1952 Emile Hérroux

1953 Alfred Paré
1954 Sylvio Baril
1955 Maurice Levasseur
1956 Armand Paré
1957 Joseph Gosselin
1958 Ubald Lemire
1959 Etienne Lavertu
1960 Raoul Ducharme
1961 Henri Bourgeois
1962 Gérard Béliveau
1963 Lewis Bussière
1964 Albert Lavoie
1965 Gilbert Lessard
1966 Nouvelle loi des Fabriques:
Albert Lavoie
Bertrand Blanchette
Aimé Poulin
Marcel Baril
Pierre Dumont
Maurice Desfossés
1967 Mme Etienne Lavertu,

1967 Fernand Tardif
1968 Mme Rachel Chabot
Mme Lucille Dumont
Bruno Levasseur
1969 Lucien Houle
Donat Rheault
1970 Robert Béliveau
Marcel Tardif
1971 Mme Jeanne-d'Arc Dumont
Mme Carmelle Landry
1972 Jean-Marie Lacharité
Mme Mariette Desrochers
Henri Lessard
1973 Arthur Richard
Gilbert Légaré
1974 Mme Cécile Houle
Mme Gisèle Gauthier
1975 Rodolphe Bergeron
Mme Yvette Germain
1976 Simon Landry
J.-Gilles Ducharme



Prêtres originaires de Saint-Albert



Abbé Emile Guillemette

Né à Princeville, le 24 octobre 1875, de Ludger Guillemette, commerçant, et de Anna-Bella Provencher. Etudes classiques (1890-1897) et théologiques (1899-1902) au Séminaire de Nicolet. Ordonné prêtre le 6 juillet 1902 dans la chapelle des Soeurs de l'Assomption de Nicolet par Son Ex. Mgr Elphège Gravel, évêque de Nicolet. Remplaçant à Saint-Joachim, été 1902. Vicaire à Sainte-Anne-du-Sault, automne 1902. Vicaire à Saint-David, 1902-1903. Vicaire à Warwick, 1903-1904. Vicaire à Princeville, 1904-1907. Vicaire à Kingsey-Falls, 1907-1908. Vicaire à Victoriaville, 1908-1910. Champelain à l'Hôtel-Dieu d'Arthabaska, 1910-1913. Curé de Sainte-Marie-de-Blandford, 1913-1920. Curé de Saint-Pierre-les-Becquets, 1920-1929. Curé d'Yamaska, du 16 août 1929 au 1er octobre 1944. Décédé après trois jours de maladie dans son presbytère le 1er octobre 1944. Inhumé dans le cimetière d'Yamaska.

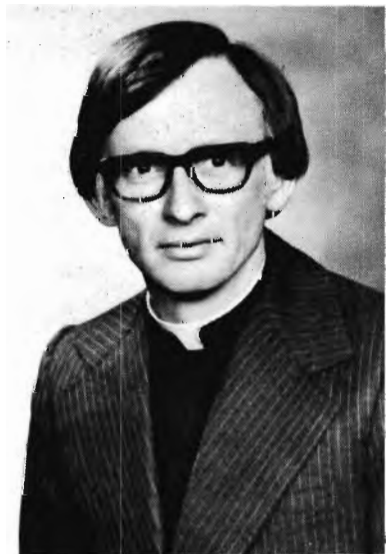
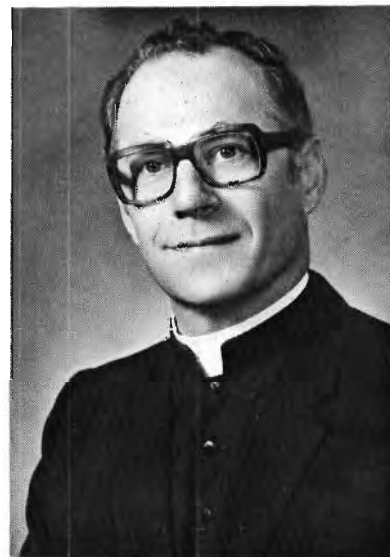
Abbé Donat Guillemette

Né à Saint-Albert, comté d'Arthabaska, le 7 août 1888, de Ludger Guillemette, boulanger, et de Anna-Bella Provencher. Etudes classiques au Séminaire Saint-Joseph de Trois-Rivières (1902-1910). Bachelier ès lettres de l'Université Laval, 1910. Etudes théologiques au Grand Séminaire de Trois-Rivières (1910-1914). Ordonné prêtre le 19 avril 1914 en l'église paroissiale de Saint-Pierre de Shawinigan par Mgr François-Xavier Cloutier, évêque de Trois-Rivières. Professeur titulaire en Belles-Lettres au Séminaire de Trois-Rivières, 1914-1917. En repos et, temporairement, dans le ministère paroissial, 1917-1920. A l'évêché de Trois-Rivières, secrétaire particulier de Mgr Cloutier, 1920-1924. Etudiant au Collège Canadien à Rome, 1924-1925. Curé de Saint-Théophile du Lac-à-la-Tortue, 1926-1936. Curé de Sainte-Jeanne-d'Arc d'Almaville, 1936-1946. En repos depuis 1946. Retiré au Cénacle Saint-Pierre, de la Fraternité Sacerdotale, à la Pointe-du-Lac, depuis mai 1962. Fondateur du premier Cercle Lacordaire dans le diocèse de Trois-Rivières, à Sainte-Jeanne-d'Arc d'Almaville. Il fit un voyage en Europe (1924-1925) et en Terre-Sainte (1925). Il a restauré l'église et la sacristie à Saint-Théophile du Lac-à-la-Tortue. Il a célébré son jubilé d'or sacerdotal en 1964.



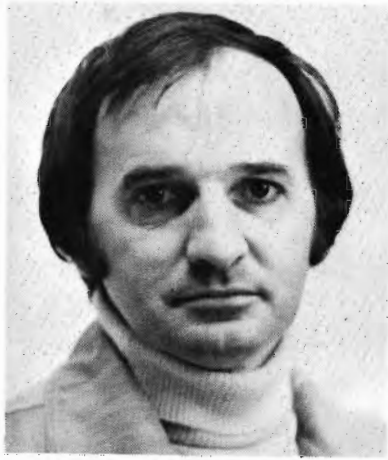
Abbé Roland Comeau

Né à Saint-Albert, comté d'Arthabaska, le 9 octobre 1930, de Henri Comeau, cultivateur, et de Florida Poulet. Etudes classiques au Séminaire de Nicolet (1943-1951). Bachelier ès arts de l'Université Laval (1951). Etudes théologiques au Grand Séminaire de Nicolet (1951-1955). Ordonné prêtre le 4 juin 1955 dans la cathédrale de Nicolet par Son Ex. Mgr Albertus Martin, évêque de Nicolet. Vicaire à Saint-Joseph de Drummondville, du 7 juillet au 29 août 1955. Vicaire à Saint-Gabriel-Lalemant de Victoriaville, de 1955 à 1964. Aumônier à l'Hôpital Sainte-Croix de Drummondville depuis le 7 décembre 1964. Aumônier diocésain de l'Association des Infirmières Catholiques, 1964-1968. Aumônier des étudiantes-infirmières de l'Hôpital Sainte-Croix, 1965-1970. Il visita le Brésil en 1966. Maîtrise en théologie pastorale hospitalière de l'Université Laval, 1973. Diplôme en Education Pastorale Clinique du Montreal General Hospital, 1974. Il visita plusieurs sanctuaires d'Europe et se rendit à Rome à l'occasion de l'Année Sainte 1975.



Abbé Paul-Emile Baril

Né à Saint-Albert, comté d'Arthabaska, le 19 janvier 1934, de Maurice Baril, cultivateur, et de Antoinette Bussière. Etudes classiques au Séminaire de Nicolet (1946-1954). Bachelier ès arts de l'Université Laval (1954). Etudes théologiques au Grand Séminaire de Nicolet (1954-1958). Ordonné prêtre le 31 mai 1958 dans la chapelle Saint-Jean-Baptiste de Nicolet par Son Ex. Mgr Albertus Martin, évêque de Nicolet. Professeur au Séminaire de Nicolet, 1958-1965. Brevet A. Baccalauréat en Pédagogie de l'Université de Sherbrooke (1962). Au Séminaire de Nicolet: directeur des étudiants (1965-1969) et directeur des études (1968-1969). Membre de la Corporation du Séminaire de Nicolet depuis février 1965. Professeur au Séminaire de Trois-Rivières depuis septembre 1969.



Abbé Léo-Paul Baril

Né à Saint-Albert, comté d'Arthabaska, le 26 mai 1938, de Henri Baril, cultivateur, et de Juliette Bussière. Etudes classiques au Séminaire de Nicolet (1951-1959). Bachelier ès arts de l'Université Laval (1959). Etudes théologiques au Grand Séminaire de Nicolet (1959-1963). Ordonné prêtre le 8 juin 1963 dans la cathédrale de Nicolet par Son Ex.Mgr Albertus Martin, évêque de Nicolet. Assistant-aumônier au Collège de Victoriaville, 1963-1968. Vicaire à Schefferville (diocèse Labrador-Schefferville), 1968-1973. Maîtrise en théologie pastorale familiale de l'Université Saint-Paul (Ottawa), 1974. Responsable de Pastorale Familiale pour la région de Drummondville et membre de l'équipe pastorale de Saints-Pierre-et-Paul de Drummondville, 1974-1976. Etudes en Counselling Matrimonial à l'Université Saint-Paul (Ottawa), 1976-1977.



Eglise



Foyer

L'église, centre de vie paroissiale, et le foyer, centre de vie familiale, sont deux sanctuaires. Ici se forment les cœurs, là se forment les âmes. Aux deux endroits commence et s'épanouit la vie.

En ces lieux ont germé et grandi les vocations sacerdotales et religieuses de notre paroisse.

*Félicitations aux organisateurs du Centenaire
Hommages à notre laborieuse classe agricole*

Service vétérinaire des cantons

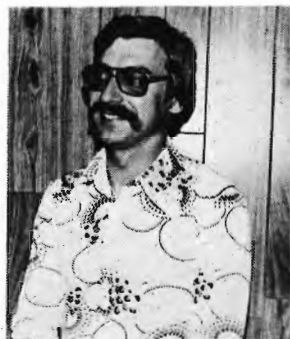
*Quatre médecins vétérinaires
pour mieux vous servir*



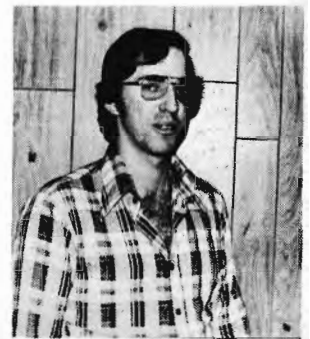
Dr M. Tardif



Dr A. Comeau



Dr J. Tanguay



Dr J. Charlebois

Tél.: 353-2244

358-2886

879-7575



Mme J. Bleau, sec.

Religieuses et religieux originaires de la paroisse Saint-Albert

Soeurs de l'Assomption de Nicolet

- 1- Emérentienne Guillemette (en religion Sr Sainte-Agathe)
Née le 17 mai 1879, fille de Ludger Guillemette et de Anna-Bella Provencher. Entrée en communauté le 25 août 1899. Enseignement. Décédée le 27 avril 1913.
- 2- Agnès Rheault (Sr Agnès-d'Assise)
Née le 2 février 1891, fille de Dolphis Rheault et de Léonora Durand. Entrée en communauté le 25 août 1911. Enseignement. Décédée le 24 février 1972.
- 3- Antoinette Dumont (autrefois Sr Thérèse-de-la-Sainte-Face)
Née le 12 septembre 1902, fille de Arthur Dumont et de Marie-Louise Tardif. Entrée en communauté le 25 août 1921. Enseignement.
- 4- Yvonne Houle (Sr Marie-Rolande)
Née le 16 décembre 1903, fille de Arthur Houle et de Rose Marcotte. Entrée en communauté le 24 août 1923. Cuisinière. Décédée le 2 février 1944.
- 5- Alice Langlois (autrefois Sr Marie-de-la-Compassion)
Née le 10 février 1904, fille de Stanislas Langlois et de Marie Poirier. Entrée en communauté le 24 août 1922. Enseignement.
- 6- Aldéa Langlois (Sr Stanislas-du-Saint-Sacrement)
Née le 18 novembre 1905, fille de Stanislas Langlois et de Marie Poirier. Entrée en communauté le 24 août 1923. Enseignement. Décédée le 7 novembre 1963.
- 7- Yvonne Langlois (autrefois Sr Alfred-de-Jésus)
Née le 28 mai 1907, fille de Edmond Langlois et de Adéline Martel. Entrée en communauté le 21 août 1924. Travaux domestiques. Missionnaire dans l'ouest canadien durant 30 ans.
- 8- Elisabeth Langlois (autrefois Sr Marie-Alfred)
Née le 20 avril 1910, fille de Philippe Langlois et de Cora Bourgeois. Entrée en communauté le 27 janvier 1928. Cuisinière.
- 9- Albertine Turcotte (Sr Saint-Ludger)
Née le 29 août 1910, fille de Willy Turcotte et de Angéline Desfossés. Entrée en communauté le 21 août 1931. Prononça ses voeux perpétuels avant de mourir le 7 mai 1937.
- 10- Jeanne Barbin (autrefois Sr Sainte-Elise-de-Jésus)
Née le 4 novembre 1910, fille de Auguste Barbin et de Elise Rousseau. Entrée en communauté le 29 janvier 1931. Travaux domestiques. Missionnaire dans l'ouest canadien durant 31 ans.

- 11- Marie-Jeanne Houle (autrefois Sr Jeanne-de-l'Assomption)
Née le 30 décembre 1910, fille de Wilfrid Houle et de Yvonne Auger. Entrée en communauté le 21 août 1928. Enseignement.
- 12- Marielle Brassard (autrefois Sr Agnès-Martyre)
Née le 21 mars 1919, fille de Ernest Brassard et de Anna-Bella Rheault. Entrée en communauté le 21 août 1936. Enseignement.
- 13- Lucille Houle (autrefois Sr Jeanne-Lucille)
Née le 26 septembre 1920, fille de Wilfrid Houle et de Yvonne Auger. Entrée en communauté le 22 août 1942. Enseignement.
- 14- Thérèse Comeau (autrefois Sr Reine-Thérèse)
Née le 28 avril 1934, fille de Henri Comeau et de Florida Poulette. Entrée en communauté le 30 janvier 1952. Enseignement. Missionnaire au Brésil durant 9 ans.

Soeurs Grises de Montréal

- 1- Marie Marcoux (autrefois Sr Saint-Albert)
Née le 29 mars 1901, fille de François Marcoux et de Anna Chabot. Entrée en communauté le 17 octobre 1921. Services domestiques.
- 2- Marie-Rose Gosselin
Née le 3 mai 1913, fille de Léon Gosselin et de Albertine Beaudet. Entrée en communauté le 3 novembre 1935. Services domestiques.
- 3- Monique Boisvert
Née le 24 avril 1924, fille de Joseph Boisvert et de Lydia Turcotte. Entrée en communauté le 5 août 1946. Services domestiques.

Soeurs de Sainte-Croix

- 1- Maria Guillemette (Sr Marie-de-Cana)
Née le 12 mars 1889, fille de Maximilien Guillemette et de Julie Frigon. Entrée en communauté le 4 septembre 1905. Enseignement. Décédée le 10 juin 1974.

Soeurs Franciscaines Missionnaires de l'Immaculée Conception

- 1- Graziella Beaudoin (autrefois Sr Marie-Yvonne)
Née le 14 mars 1903, fille de Zéphirin Beaudoin et de Antonia Morinville. Entrée en communauté le 2 février 1927. Services domestiques.
- 2- Marie-Thérèse Rondeau
Née le 20 août 1937, fille de René Rondeau et de Marie-Berthe Lavertu. Entrée en communauté le 2 février 1957. Enseignement.

Soeurs Franciscaines Missionnaires de Marie

1- Germaine Barbin (autrefois Sr Marie-de-Saint-Guimer)

Née le 12 avril 1908, fille de Auguste Barbin et de Elise Rousseau.
Entrée en communauté le 10 septembre 1930. Enseignement, généralat, pastorale.

Soeurs Dominicaines de la Trinité

1- Antoinette Rondeau (Sr Albert-Marie)

Née le 10 octobre 1894, fille de Damase Rondeau et de Flore Morinville. Entrée en communauté le 13 septembre 1913. Services domestiques. Décédée le 7 janvier 1976.

2- Yvette Lainesse (autrefois Sr Marie-Cécile)

Née le 4 septembre 1919, fille de Johnny Lainesse et de Hélène Martel. Entrée en communauté le 20 juillet 1949. Prieure.

Soeurs de la Sainte-Famille de Bordeaux

1- Cécile Talbot (autrefois Sr Pascal-Marie)

Née le 7 octobre 1939, fille de Aimé Talbot et de Léona Leblanc.
Entrée en communauté le 8 décembre 1960. Services domestiques.



Frères du Sacré-Coeur

1- Alcide Guillemette (Frère Elphège)

Né le 26 octobre 1885, fils de Ludger Guillemette et de Anna-Bella Provencher. Entré en communauté en 1900. Missionnaire à Madagascar (Afrique) durant 40 ans. Décédé en 1970.

2- Roméo Gosselin (Frère Arcadius)

Né le 31 mars 1900, fils de Alfred Gosselin et de Maria Désilets.
Entré en communauté en 1914. Travaux domestiques. Décédé en 1965.

3- Louis Dionne (autrefois Frère Romuald)

Né le 9 juin 1905, fils de Ephrem Dionne et de Marie Benoît. Entré en communauté en 1919. Enseignement.

4- Conrad Bergeron (autrefois Frère Ennemond)

Né le 27 juin 1913, fils de Hercule Bergeron et de Anny Fleurant.
Entré en communauté en 1928. Enseignement.

5- Onil Bergeron (Frère Aubert)

Né le 23 décembre 1914, fils de Hercule Bergeron et de Anny Fleurant. Entré en communauté en 1929. Enseignement. Décédé en 1955.

6- François Brassard (Frère Raymond-Marie)

Né le 12 septembre 1920, fils de Ernest Brassard et de Bella Rheault. Entré en communauté en 1936. Enseignement. Décédé en 1975.

Frères des Ecoles Chrétiennes

1- Roger Bellavance

Né le 26 juillet 1924, fils de Alexandre Bellavance et de Fémina Masse. Entré en communauté le 15 mai 1941. Enseignement.

2- Germain Rondeau

Né le 24 septembre 1934, fils de René Rondeau et de Marie-Berthe Lavertu. Entré en communauté le 29 août 1950. Enseignement. Missionnaire au Cameroun (Afrique) depuis 1962.

Les croix de chemin

Des croix furent plantées chez nous dès le début du siècle. Elles furent renouvelées et on en planta d'autres en 1924, à l'invitation du curé. Dimanche, le 25 mai 1924, M. le curé Alfred Bernier, avant de quitter Saint-Albert, a béni une croix de chemin dans tous les rangs de la paroisse.



Chez M. Réjean Poisson



Chez M. Albert Giguère



Grotte chez M. Amédée Boisvert



Au petit rang 6

La "croix du chemin" est un témoignage de notre foi. "Sachons en conserver le culte comme l'ont fait nos pères, aimons-la, respectons-la, perpétuons-la toujours; de ses deux bras étendus, elle garde nos champs et son ombre protectrice appelle sur eux les bénédictions du ciel."

Succès au Centenaire de Saint-Albert

Lucien Houle

Encanteur licencié — Commerçant
Acheteur de terres, roulants et maisons

Tél. rés. St-Albert 353-2270
maison d'été Arthabaska 357-9317

St-Albert, cté Richmond, Qué.

Le cimetière

Nos morts reposent sous les frais ombrages, tout près de l'église... Ils dorment leur dernier sommeil dans l'attente de la résurrection.

Comme la foi nous l'enseigne, ils sont nés à la vraie vie, celle qui ne finira plus, la vie éternelle.

Ils sont ici les pionniers et les bâtisseurs de notre paroisse, ceux qui nous ont précédés et que nous avons connus, et tous les autres que nous avons aimés. Ils attendent, dans la paix, la récompense de leurs travaux.

Ils ont passé. Ils nous ont laissé leurs oeuvres. Nous conservons leurs noms dans la pierre.



“Leurs noms sont aujourd’hui écrits sur une croix ou à l’ombre d’une croix, à côté de l’église où ils sont venus prier.

“Encore aujourd’hui, ils nous parlent dans leur silence, nous redisant, dans leur proximité de l’église et de la croix, combien leur foi a été collée à leur vie, combien elle en a fait partie au jour le jour. C’est un rappel humble, discret et à la fois éloquent.”

(Extrait de l’homélie de l’abbé Léo-Paul Baril, à la messe au cimetière, dimanche 28 août 1977)

Depuis la fondation de la paroisse,
1277 morts ont été inhumés dans le cimetière.

Homages aux anciennes familles

Les Transports Lacharité Inc.

St-Albert, cté Arthabaska

Tél.: 353-2660

Jean-Marie Lacharité

Réal Lacharité

Alain Lacharité

La chorale paroissiale



Assis: Mme Charles-Edouard Allard, organiste, et M. l'abbé Léonard Manseau, curé. Debout, de gauche à droite, 1ère rangée: Mme Pierre Dumont, Mme Gaston Bussière, Mme Louis-Georges Lacharité, Mme Marielle Hébert, directrice, Mme Donat Lagacé. 2e rangée: MM. Pierre Dumont, Albert Ducharme, François Rheault, Laurent Crête, Antoine Lincourt, Daniel Trépanier.

Le comité de pastorale



De gauche à droite, 1ère rangée: Mme Pierre Dumont, Mme Ludovic Babineau, M. l'abbé Léonard Manseau, curé, Mme Gaston Bussière, Mme Simon Landry, Sr Marie-Jeanne Roux. 2e rangée: M. Pierre Dumont, M. Ludovic Babineau, M. Jean-Claude Blanchette, Mme Jean-Claude Blanchette, M. Gaston Bussière, Sr Mélantine Plante, M. Claude Grimard et M. Simon Landry.

Hommage à nos ancêtres

1864

Télesphore Desruisseaux
Caroline Leclerc

Trefflée Desruisseaux
Joséphine Lambert

Etienne Desruisseaux
Florence Houle

Réal Desruisseaux

1880

Moïse Hébert
Marie-Louise Proulx

Alfred Hébert
Alma Lebleu

Henri Hébert
Ludovica Houle

Jeannine Hébert



Ebenisterie St-Albert

REAL DESRUISSEAUX, prop.

**Fabricant & conseiller en armoires de luxe
et meubles de tous genres**

1ière avenue

Tél.: 353-2623

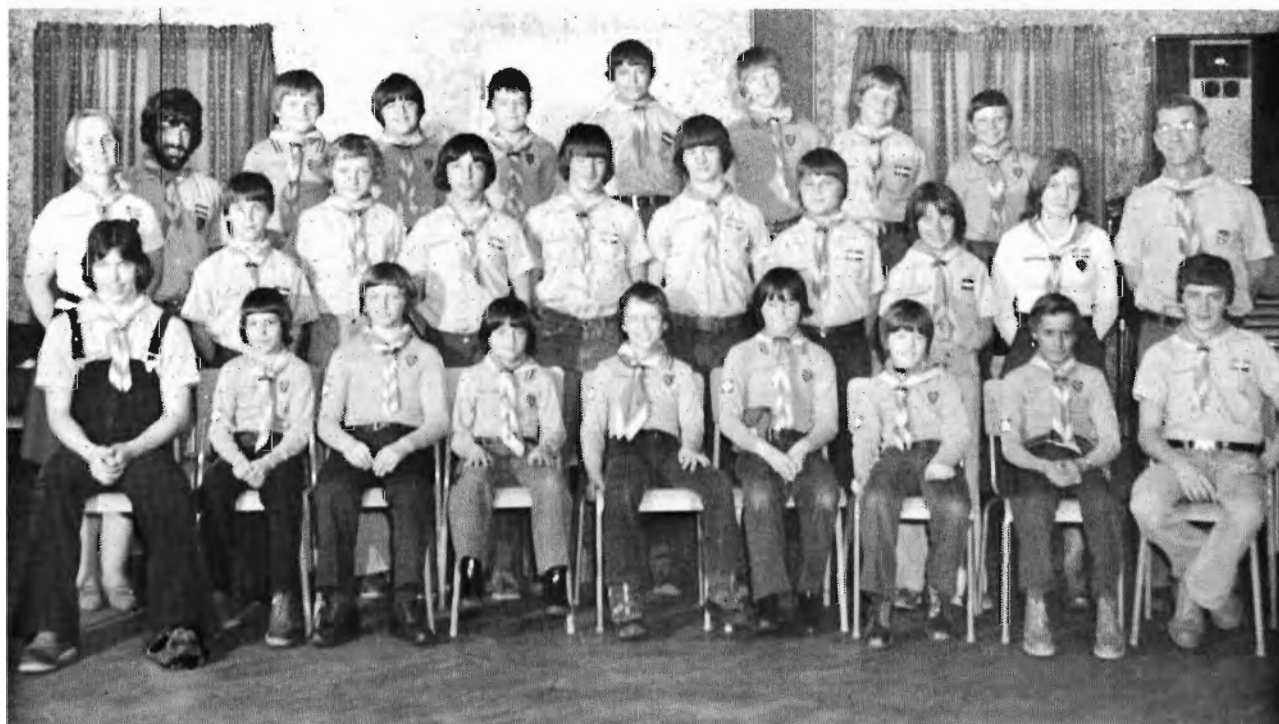
Saint-Albert, cté Arthabaska

Association des comités de liturgie engagés (ACLE)



De gauche à droite, 1ère rangée: M. l'abbé Léonard Manseau, aumônier, Mme Philippe Desrochers, personne-ressource, M. Alain Bussière, président. 2e rangée: Mlle Diane Bergeron, chef d'équipe, M. Luc Chabot, chef d'équipe, et Mlle Nicole Tessier, secrétaire.

La troupe scout



Sur la 1ère rangée, à gauche, M. Claude Lacharité, et, à droite, M. Denis Ducharme, co-animateurs. Sur la 2e rangée, à gauche, M. et Mme Yves Bergeron, animateurs, et, à droite, Mlle Claudine Baril, co-animatrice, et M. Aimé Poulin, chef de groupe.

Hommages
à la population
de St-Albert

Clément Béland

Entrepreneur général commercial & résidentiel

Construction & rénovation

Déplacements & soulèvements de bâtisses

Fondations de tous genres &
polissage de planchers

Posage: briques

- pierres
- blocs de ciment
- plâtre & stucco

INSTALLATION DE FOYERS

ESTIMATION GRATUITE

St-Albert, cté Richmond

Tél.: 819-353-2654

Cercle des fermières



De gauche à droite, 1ère rangée: Mme Jean-Pierre Desrochers, secrétaire-trésorière, Mme Pierre Saint-Pierre, présidente, Mme Yves Bergeron, vice-présidente. 2e rangée: Mme Camille Landry, Mme Donat Lagacé, Mme Gilbert Légaré et Mme Donat Boisvert, conseillères.

Société Saint-Jean-Baptiste



De gauche à droite, 1ère rangée: Mme Philippe Desrochers, présidente, M. le curé Léonard Manseau, aumônier, Mme Rodolphe Bergeron, secrétaire-trésorière. 2e rangée: M. Lucien Houle, vice-président, M. Donat Rheault, conseiller, Mme Pauline Chabot, conseillère, M. Jean-Marie Lacharité et M. Rodolphe Bergeron, conseillers.

Joyeux Centenaire

Dr R. Landry Dr M. Brodeur

MEDECINS VETERINAIRES

*No 1259, route 161
St-Valère, cté Arthabaska
GOP 1W0*

*10, rue Trottier
Arthabaska, Qué.
G6P 7X1*

Caisse Populaire de Saint-Albert

La Caisse Populaire de Saint-Albert-de-Warwick a été fondée le 13 mars 1935.



De gauche à droite, 1ère rangée: M. Gilbert Légaré, président de la Commission de crédit, M. Bruno Poisson, vice-président du Conseil d'administration, M. Marcel Baril, président du Conseil d'administration, M. Guy Saint-Cyr, secrétaire-gérant, M. Armand Baril, président du Conseil de surveillance.

2e rangée: M. Ludovic Babineau, administrateur, M. Gaston Bussière, surveillant, M. Albert Gosselin, commissaire, M. Armand Tessier, commissaire, M. Dominique Poulin, caissier, M. Jean-Claude Blanchette, surveillant, M. Hervé Labarre, administrateur.



Edifice de la Caisse Populaire construit à l'automne 1973.

Gracieuseté

CAFE DES PINS



Club L'ENFER

Danse
avec orchestre

Restaurant

Tél.:
353-9391

Clément Gosselin,
propriétaire

Route 122
St-Albert

Club de l'Age d'or



De gauche à droite, 1ère rangée: Mme Pierre Saint-Pierre, secrétaire-trés., Mme Gilbert Lessard, présidente, M. Léodore Turcotte, vice-président. 2ième rangée: Mme Josaphat Babineau, Mme Donat Gélinas, Mme Fabien Constant et Mme Lionel Desrochers, toutes directrices.

Bibliothèque municipale



De gauche à droite, 1ère rangée: Mlle France Houle, assistante, Mme Donat Boisvert, assistante, Mme Jean-Claude Blanchette, responsable, Mme Michel Béliveau, assistante. 2e rangée: Mme Gilbert Légaré, Mme Marcel Constant, Mme Pierre Lessard, toutes assistantes.

Comité des loisirs



De gauche à droite, 1ère rangée: Mme Marcel Constant, secrétaire-trés., M. Hervé Labarre, président. 2e rangée: M. Gérald Michaud, M. Sylvain Rouillard, M. Dominique Poulin et M. Marcel Chabot, tous directeurs.



Le Centre des Loisirs de Saint-Albert.

Bref historique de la Commission scolaire de Saint-Albert

La Commission scolaire de Saint-Albert portait autrefois le nom de "Municipalité scolaire de Saint-Albert".

Elle fut érigée par un Arrêté en Conseil du Gouvernement du Bas-Canada, le premier mai 1861. (Référence: Gazette du Canada, 1861, folio 1160, et Journal de l'Instruction Publique, 1861, folio 84). Dans l'acte d'érection, on y lit ceci: "Eriger en municipalité scolaire la nouvelle paroisse de Saint-Albert, dans le comté d'Arthabaska, comprenant: les sixième, septième, huitième, neuvième, dixième et onzième rangs du township de Warwick, moins la partie des neuvième, dixième et onzième rangs incluse dans la paroisse de Sainte-Clotilde; les lots numéros seize, dix-sept et dix-huit du sixième rang du township de Horton".

La Municipalité scolaire de Saint-Albert a donc été constituée par un détachement d'une partie du territoire scolaire du township de Warwick et du territoire scolaire du township de Horton.

De 1868 à 1914, le territoire de notre

ont été perdus et nous n'avons pas pu les retracer.

La première maison d'école, dans le village, était située à l'endroit où est aujourd'hui la maison de M. Pierre Saint-Pierre. Elle était petite, basse, en pièces équerries. Selon un témoin du temps: "ça regardait bien pauvre".

La deuxième maison d'école du village s'élevait sur le terrain de la Fabrique, en face du presbytère, à l'endroit où est aujourd'hui la Caisse Populaire. La Fabrique avait concédé l'usage d'un emplacement à la Municipalité scolaire. Cette maison d'école a été construite par M. Evariste Pratte en 1891, pour un montant de \$550.00. Elle comptait deux classes. Elle a servi jusqu'en 1933. Par la suite, elle a été mouvée sur le terrain où est la maison de Mme Marielle Hébert. Elle a été convertie en logements puis en boulangerie qui a été incendiée en 1945.

En 1933, la Commission scolaire a construit une maison d'école de deux classes, avec salle municipale dans le haut, sur un terrain appartenant à M. Wilfrid Boisvert. Le contrat, pour la construction



Ecole construite en 1933

Municipalité scolaire a subi 10 modifications, des détachements et des annexions. Depuis 1914, notre territoire scolaire se confond avec celui de notre paroisse: les limites sont les mêmes.

Les premiers livres de la Municipalité scolaire

de cette école, a été accordé à M. Wilfrid Boisvert pour un montant de \$2,500.00. Cette maison d'école est aujourd'hui la demeure de M. Donat Boisvert.

En 1955, les commissaires d'école, sous la présidence de M. Amédée Boisvert, et grâce à l'impulsion apostolique du curé du temps, M. l'abbé

Elzéar Coll, entièrement dévoué à la cause de l'éducation, décidèrent de construire une nouvelle école de quatre classes, en brique, avec résidence pour religieuses. Les Soeurs de l'Assomption de Nicolet arrivèrent en 1956. On leur confia la direction de l'école et de l'enseignement.

Le progrès ne devait pas s'arrêter là. MM. les commissaires décidèrent de fermer les écoles dans les rangs de la paroisse et d'amener les élèves à l'école du village. Il fallut donc agrandir l'école: ajouter quatre classes et une salle. Cet agrandissement fut fait en 1957. L'école du village devint donc une école centrale.

Cette quatrième école du village est l'école actuelle, bâtie sur le terrain de la Fabrique.

Soeur Saint-Anaclet fut la première directrice de cette école. Et les Soeurs de l'Assomption la dirigèrent pendant 12 ans.

Quelques années plus tard, le Ministère de l'Education voulut structurer les Commissions scolaires. Par un arrêté en conseil, en date du 11 mars 1970, le Gouvernement fusionna le territoire des municipalités scolaires de Chénier, Saint-Albert, Sainte-Clotilde, Sainte-Elisabeth, Saint-Rémi, Sainte-Séraphine et Warwick pour l'ériger en une nouvelle municipalité scolaire sous le nom de Secteur-Warwick.

Dès lors disparurent les postes traditionnels de commissaires et de président de la Commission scolaire dans notre paroisse. La Municipalité scolaire de Saint-Albert fut représentée, au Secteur-Warwick, par un commissaire siégeant au quartier numéro 2.

Le premier commissaire, élu pour représenter Saint-Albert, fut M. Marcel Baril, de 1970 à 1974. M. Laurent Crête le remplaça, de 1974 à 1977. M. Antoine Lincourt est notre nouveau commissaire, depuis le mois de juin.



Ces autobus, propriété de M. Robert Béliveau, font le transport des écoliers.

Présidents de la Commission scolaire

Le premier document que nous possédons sur la Commission scolaire, commence en 1878.

Théophile Bouvette	1878-1880
Joseph Ducharme	1880-1881
Joseph Gauthier	1881-1883
Ludger Guillemette	1883-1884
Prudent Lainesse	1884-1885
Delphis Rheault	1885-1887
Livain Hamel	1887-1889
Grégoire Bussière	1889-1890
Livain Hamel	1890-1892
Jessé Brassard	1892-1895
Aimé Laliberté	1895-1897
Albert Lainesse	1897-1899
Stanislas Houle	1899-1900
Alfred Labarre	1900-1901
Aimé Laliberté	1901-1904
Cléophas Gosselin	1904-1906
Stanislas Langlois	1906-1909
Napoléon Fluette	1909-1910
Ludger Gélinas	1910-1912
Grégoire Bussière	1912-1913
Georges Langlois	1913
Arthur Dumont	1913
Alphonse Levasseur	1913-1914
Eugène Rheault	1914-1915
Alphonse Levasseur	1915-1918
Hercule Bergeron	1918-1921
Georges Boisvert	1921-1923
Wellie Turcotte	1923-1924
Georges Boisvert	1924-1925
Ernest Héroux	1925-1927
Henri Comeau	1927-1929
Achille Béliveau	1929-1930
Horace Paris	1930-1931
Joseph Dumont	1931-1932
Philippe Levasseur	1932-1934
Ludger Cloutier	1934-1935
Wilfrid Bussière	1935
Désiré Turcotte	1935-1936
Albert Saint-Cyr	1936-1937
Joseph Chabot	1937-1938
Alexandre Bellavance	1938-1941
Henri Bussière	1941-1942
Albert Turcotte	1942-1943
Henri Hébert	1943-1944
Arthur Lainesse	1944-1945
Gérard Bellavance	1945-1946
Armand Paré	1946-1947
Josaphat Babineau	1947-1948
Bertrand Blanchette	1948-1950
Sylvio Baril	1950-1951
Alzir Dumont	1951-1952
Roland Tardif	1952-1953
Amédée Boisvert	1953-1956
Alphonse Pépin	1956-1959



M. Antoine Lincourt, commissaire de Saint-Albert au Secteur-Warwick.

Amédée Boisvert	1959-1967
Donat Rheault	1967-1968
Amédée Boisvert	1968-1970
Commissaires de Saint-Albert à la Commission scolaire Secteur-Warwick.	
Marcel Baril	1970-1974
Laurent Crête	1974-1977
Antoine Lincourt	1977-



Ventilateur Victoria Ltée

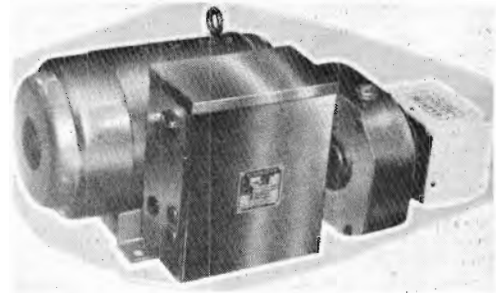
405 BOUL. GAMACHE - C.P. 68 - TEL. CODE REG. (819) 758-3105
VICTORIAVILLE, QUE. G6P 3T3

Plus aucune ferme ne peut se passer des produits VICTORIA



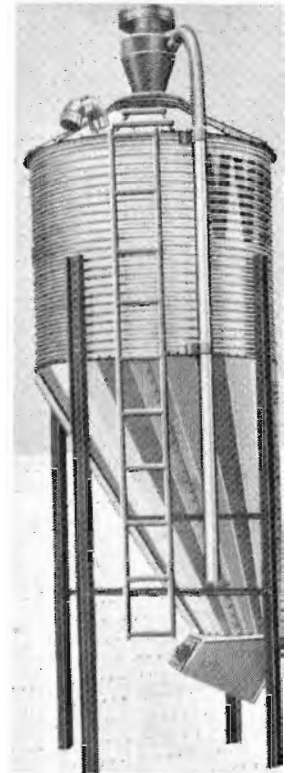
14'-0" - 17'-6" - 21'-0" - 24'-6" DIA.

SILO A GRAIN CAP. DE 1,200 A 12,000 BOISSEAUX

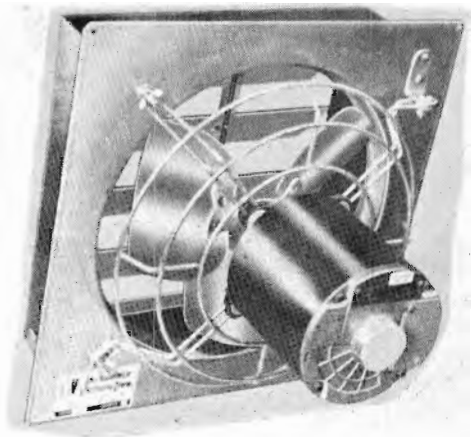


GENERATRICE ACTIONNEE PAR
TRACTEUR CAP. 15 A 50 KW.

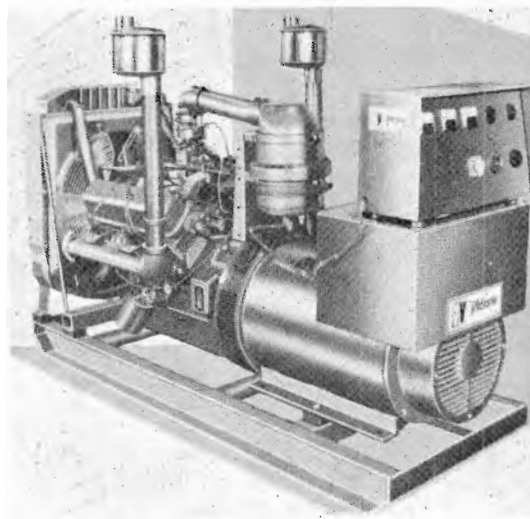
Notre
travail
facilite
le vôtre



SILO A MOULEE



- VENTILATEUR A UNE OU DEUX
VITESSES DE 12" A 24" DIA.
- DISPONIBLE A VITESSES VARIABLES
16" - 18" - 20" DIA.



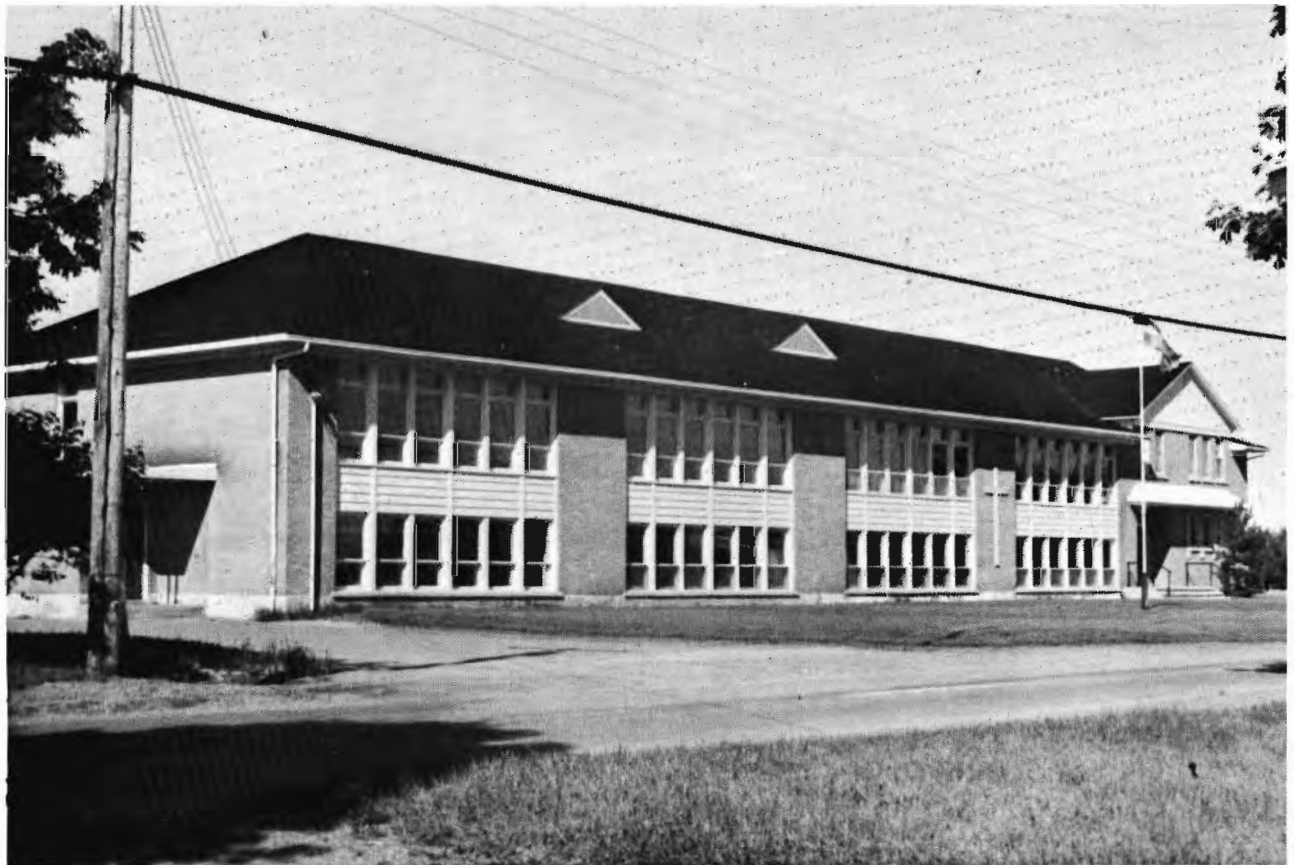
GENERATRICE CAP. 15,000 A 200,000 W.

Manufacturiers d'appareils de ventilation - Accessoires pour aviculteurs

Secrétaires-trésoriers de la Commission scolaire

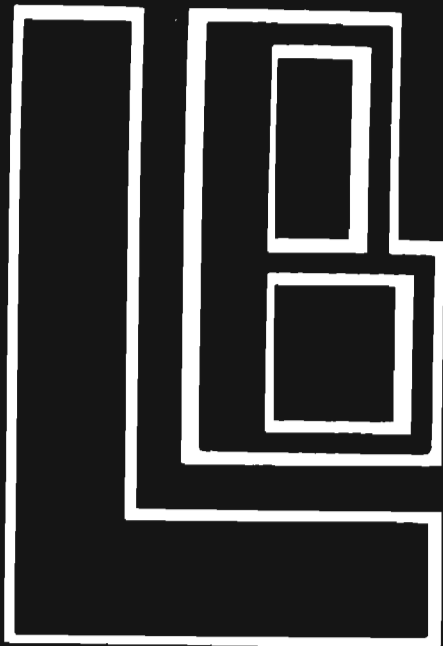
Chs-Olivier Gingras, curé	1877-1878	Eugène Fournier	1907-1908
Frs-Xavier Lessard, curé	1878-1883	Antoine Gosselin	1908-1928
Thomas Boucher, curé	1883-1884	Wilfrid Boisvert	1928-1938
Joseph Dargis	1884-1887	Armand Lessard	1938-1945
Ludger Guillemette	1887-1899	Elie Lajeunesse	1945-1953
Edgar Guillemette	1899-1900	Réal Ducharme	1953-1963
Albert Lainesse	1900-1907	Marcel Baril	1963-1970

Nous devons souligner le dévouement et le bénévolat de tous ces gens qui ont rempli des fonctions au sein de la Commission scolaire, donnant le meilleur d'eux-mêmes.



Quatrième et actuelle école du village, construite en 1955. L'agrandissement de 1957 est à gauche.

Homages
et félicitations
à St-Albert



LAURENT BERGERON

**FONDACTIONS
DE TOUS GENRES**

**819-353-2430 ST-SAMUEL
Cté Nicolet.**

Personnel de l'école

C'est à l'école que se préparent le chrétien convaincu et le citoyen intègre.



Personnel de l'école pour l'année scolaire 1976-1977.

De gauche à droite, 1ère rangée, assis: Mme Huguette Bleau, professeur, M. l'abbé Pierre Rivard, animateur de pastorale, M. Michel Hébert, directeur, M. Claude Villeneuve, directeur-adjoint, Mme Aurore Ducharme, professeur.

2ième rangée: Mme Denise Arsenault, Mlle Francine Tessier, secrétaire, Mme Carmen Dumont, Mme Raymonde Sweeney, Mme Diane Poirier, Mme Marguerite Picard et Mme Léona Côté, toutes professeurs.

3ième rangée: M. Richard Bolduc, Mme Gisèle Trudel, M. Paul-Emile Morin, concierge, Mme Louise Breton, Mme Marguerite Lépine, tous professeurs.

Hommage et reconnaissance à toutes les maîtresses d'école, à tous les éducateurs et à toutes les éducatrices qui ont consacré plusieurs années de leur vie à la formation de notre jeunesse, pendant un siècle.

Société Coopérative Agricole des Bois-Francis

5, ave Pie X
Victoriaville
Tél.: (819) 758-0671

164, rue St-Louis
Warwick
Tél.: (819) 358-2309

MOULEES EN SACS ET EN VRAC Engrais chimiques Semences

Pour tous renseignements, des techniciens sont au service de la population agricole

Machineries agricoles Equipement laitier

Vente & Service 24 heures

Quincaillerie

CENTRE DE JARDIN "CO-OP"

Heures d'ouverture:

Lundi, mardi, mercredi:	de 8.00 h. à 17.30 h.
Jeudi, vendredi:	de 8.00 h. à 21.00 h.
Samedi:	de 8.00 à 12.00 h. (midi)

Pétroles

"Gaz-Bar"

Huile à fournaise livraison 24 heures

Notes historiques sur la municipalité

Erection

Notre municipalité civile est un détachement de la municipalité du canton de Warwick. Son érection fut sanctionnée par le Gouvernement du Bas-Canada, le 15 octobre 1863. L'Ordre en Conseil est entré en vigueur le 1er janvier 1864. (Référence: 27 Victoria capitre 27).

Territoire

Le territoire de la municipalité, étant entièrement partie du canton de Warwick, était très étendu lors de l'érection. Il comprenait 127 lots. Il en compte aujourd'hui 83. Donc le territoire a été diminué du tiers.

De 1865 à 1914, il subit plusieurs détachements et annexions. Des parties furent détachées du territoire originaire pour être annexées à Sainte-Victoire, Saint-Valère, Sainte-Clotilde, Sainte-Séraphine et Sainte-Elisabeth. La plus importante annexion à Saint-Albert fut celle des terres du 5e rang, en 1907.

Premier maire

La formation du premier conseil municipal eut lieu au mois de janvier 1864. M. Narcisse Marcotte fut élu premier maire de la municipalité. Il remplit cette fonction durant un an seulement.

M. Narcisse Marcotte possédait le lot numéro 2, dans le 6e rang. Il y demeurait. Sa résidence donnait sur le chemin qui longe la rivière et qui mène à Victoriaville. Son lot de terre fut annexé à la municipalité de Sainte-Victoire en 1865. Pour reconnaître ce lot aujourd'hui, disons que, si vous allez en direction de Victoriaville, il est situé à droite de la grande route, juste à mi-chemin entre la ferme de Jean-Guy Boisvert et les antennes du poste de radio C.F.D.A..

Narcisse Marcotte était marié à Geneviève Boisvert. Il demeurait à Bécancour. Avec sa famille, il monta dans les Bois-Francs au printemps de 1838. Il s'établit d'abord à Somerset. En 1855, il vint se fixer dans le canton de Warwick.

Le deuxième maire fut M. Prudent Lainesse. Il venait de Saint-Henri-de-Lauzon, comté de Lévis. Il s'établit à Saint-Albert avec sa femme et douze enfants, en 1864. Il avait acheté du Séminaire de Québec le lot 12 du 8e rang. Sa terre s'étendait donc le long de la route et touchait, au fronteau, celle de Justin-Louis Héroux. Sa maison était bâtie "sur le coin", là où est aujourd'hui la maison de M. Bruno Poisson.

Sans contredit, Prudent Lainesse joua un rôle prépondérant dans notre paroisse. Il décéda en 1890.

Aspect géographique

Le territoire de notre paroisse est une grande plaine, très peu accidentée, qui décline légèrement vers le nord. Le point le plus élevé est situé dans le 5e rang, sur la terre de M. Paul-André Béliveau; il a 450 pieds au-dessus du niveau de la mer.

Lors de l'arrivée des défricheurs, on a noté l'existence de plusieurs savanes où l'eau séjournait à l'année longue. Les plus importantes étaient situées dans le rang 7, dans le rang 8 entre le village et le 9e rang, et dans le rang 9. Lorsqu'on ouvrait un chemin, non seulement on devait fasciner, mais de plus on abattait les arbres et on jetait les troncs en travers pour "ponter" le chemin.

Cette plaine est traversée dans toute son étendue, d'est en ouest, par la branche nord de la rivière Nicolet. Celle-ci reçoit les eaux de deux affluents importants: la rivière Desrosiers et la rivière des Pins. Ces deux petites rivières étaient autrefois très visitées par ceux qui voulaient trapper le rat musqué et le vison. Toutes deux vont chercher leurs premières eaux au pied d'une montagne de 1550 pieds de hauteur, située dans le 8e rang de Tingwick, à 2 milles du village de Saint-Rémi.

Notre municipalité est traversée également, en diagonale, par la route 122 qui mène de Victoriaville à Drummondville. Cette route suit la rivière Nicolet.

L'autoroute trans-québécoise 55 passera sur notre territoire, du nord au sud, tout près du village. Actuellement, un tronçon seulement de cette route est construit, traversant les rangs 8 et 9, et allant jusqu'à l'autoroute trans-canadienne, à Sainte-Eulalie.

Depuis un siècle, la rivière a changé son cours vis-à-vis le village. Autrefois elle décrivait un "S" à cet endroit et creusait son lit dans le fronteau entre les 7e et 8e rangs. Aujourd'hui, elle a redressé un peu son cours et se déplace vers la droite. Elle a causé de nombreux éboulements de terrain, à tel point que les autorités municipales, au cours d'un siècle, ont dû faire un nouveau tracé de chemin, en deux fois, sur le côté ouest du village. Qui n'a pas entendu parler du

Baril (1882) serait situé sur la rive sud de la rivière.

Il faut dire aussi que la route 122 actuelle est le résultat de plusieurs modifications. Autrefois, lorsque le chemin était en terre, il passait sur le bord de la côte et suivait toutes les sinuosités de la rivière. On a fait des redressements lors du gravelage du chemin dans les années 1920. On a fait d'autres tracés lorsqu'on a posé l'asphalte dans les années 1940.



***Le lit de la rivière s'est déplacé vers la droite.
Elle mine la côte à certains endroits.***

déplacement des bâtiments de M. Johnny Demers, en 1922, parce que des parcelles de terrain, sous sa grange, avaient glissé dans la rivière? Pour se faire une idée assez exacte du déplacement de la rivière, disons que la grange de M. Demers serait aujourd'hui au milieu de la rivière; et que le moulin à scie de Sina

Documents

Le premier livre de la municipalité a été perdu. Celui que nous avons commencé au mois de juin 1869.



Autrefois le chemin était droit en direction de l'église.

Le plus vieux document que nous possédons sur la municipalité, est un procès-verbal dressé par François-Rémi Héroux, fils de Justin-Louis Héroux, pour le tracé et l'ouverture d'une route depuis le fronteau entre les 5e et 6e rangs jusqu'au chemin de front du 10e rang, daté du 18 décembre 1865. Ce document, écrit à l'encre noire sur papier bleu, avec une calligraphie royale et en un français excellent, est très précieux. Il fournit une quantité de renseignements sur l'aspect géographique et sur les habitants de la paroisse.

D'après ce procès-verbal, la route tracée devra être faite et parachevée dans deux ans. La première année on fera l'essouchement et les fossés; la deuxième année on fera les fascines et le remplissage de terre.

Chemins

Le procès-verbal pour l'ouverture d'un chemin de front dans le 6e rang (grand 6), a été homologué le 23 juin 1864. Le chemin de front du 10e rang, dans la partie entre Saint-Albert et Sainte-Clotilde, a été verbalisé le 26 janvier 1865. Le chemin de front du 9e rang, dans la partie est, a été terminé en 1874. Le chemin de front du 7e rang, depuis la rivière Desrosiers en direction de Sainte-Séraphine, a été ouvert en 1874. Dans le 9e rang, le chemin de front, depuis la route cantonale jusqu'à la rivière Nicolet, a été ouvert en 1878.

Pour exécuter des travaux dans les chemins, en 1870, les hommes étaient payés 80 centins par jour; un cheval ou des boeufs étaient payés 70 centins par jour.

Traverse

Avant d'avoir un pont, les habitants traversaient la rivière en bac. A l'endroit précis où est le pont actuel, le conseil municipal avait installé un système de traverse. Il s'agissait d'un bac retenu par des câbles attachés chaque côté de la rivière; le bac était actionné par un treuil.

Le bac servait à faire traverser les voitures, les piétons et les animaux.

Les paroissiens du 6e et 7e rangs qui venaient à la messe le dimanche, traversaient gratuitement. Mais en d'autres temps, il fallait payer.

Voici les tarifs de la traverse établis en 1869:

1- pour une voiture à un cheval.	L. 0.0.5 deniers
2- pour un cavalier	0.0.3 deniers
3- pour un piéton	0.0.2 deniers
4- pour boeufs, vaches, moutons, cochons	0.0.2deniers

Le conseil établit de nouveaux tarifs en 1874:

1- pour une voiture double à 2 chevaux ou 2 boeufs:	\$0.30
2- pour une voiture simple à un cheval ou boeuf:	\$0.25
3- pour un cheval ou bête à cornes libre:	\$0.15
4- pour les piétons:	\$0.05
5- pour un cochon ou mouton:	\$0.05

Le conseil désignait un responsable de la traverse. Ce dernier devait mettre le bac à l'eau le printemps, le retirer de la rivière à la Toussaint, faire l'entretien et s'occuper de faire traverser les gens. Prudent Laine fut longtemps responsable de la traverse. Cette traverse exista jusqu'en 1886.

Noyade

La noyade est survenue dimanche après-midi, le 27 avril 1884. Ce fut un événement bien triste et bien pénible pour toute la population de la paroisse. Des personnes prenant place dans une voiture et des piétons traversaient la rivière. Un gros morceau de glace est venu donner contre le bac et l'a fait chavirer. Les attaches ont cassé.

Dans cet accident, 6 personnes de la paroisse se sont noyées. Leurs noms:

M. Louis Demers, 52 ans, (retrouvé au mois de juin);
Mme Louis Demers, 44 ans;
Joséphine Garant, 5 ans, fille de Mme Louis Demers;
Joseph Bouvette, 5 ans, fils d'Amédée Bouvette;
Edmond Bouvette, 7 ans, (jamais retrouvé), fils d'Amédée Bouvette;
Louis Gauthier, 6 ans, (retrouvé au mois d'août), fils de Joseph Gauthier.

Ponts

Depuis plusieurs années, avant la noyade, on discutait de la question de construire un pont sur la rivière Nicolet, vis-à-vis le village. A cet effet, une première requête avait été préparée en 1870 par l'abbé Béliveau, missionnaire.

Après le triste accident de 1884, on accéléra les choses et on prit une décision.

Le pont du village, un pont en bois, couvert, a

été construit en 1886. L'entreprise fut confiée à M. Félix Baril, marchand, de Warwick. En fait, c'est Sina Baril qui avait la responsabilité de la construction. Le menuisier très habile qui dressa la charpente et assura l'exécution complète des travaux fut le fils de Sina, Paul Baril.

Le pont était situé au bout du village. La route

Il y avait aussi un pont de bois couvert sur la rivière Desrosiers, pour le chemin de front du 7e rang. Ce pont fut construit en 1902 par M. Sina Baril. Encore là, M. Paul Baril fut "l'ouvrier" du pont.

A plusieurs reprises, le conseil discuta le projet de construire un pont sur la rivière des Pins. Même il fit faire des plans. Mais de fait, aucun pont ne fut



Pont du village de Saint-Albert.

du pont était près du garage de M. Gédéon Binette, et elle continuait, sur la terre de M. Lewis Bussière, jusqu'au chemin du 7e rang. Les quais existent encore.

Les travaux furent exécutés durant les mois de juillet et août. Le conseil municipal reçut et accepta le pont le 30 août 1886.

Ce pont a servi jusqu'en 1956. A cette date, la voirie provinciale construisit le pont actuel.



M. Paul Baril, l'ouvrier du pont.

construit sur cette rivière.

Briqueterie

La briqueterie était située à la sortie du village, du côté de Sainte-Clotilde, sur la terre possédée antérieurement par M. Armand Lessard, tout près de la ligne qui sépare cette terre de celle de M. Ferdinand Houle, entre le chemin et la rivière. On utilisait la glaise qui était très abondante aux environs de la coulée.

C'est là qu'on a fabriqué toute la brique qui a servi à la construction de la première église, en 1883.

Moulins à scie

Les moulins à scie ont vraiment contribué au progrès et à la prospérité de notre municipalité. Ils furent nombreux. On en compte 10.

Le colon avait habité une première demeure qui était un camp ou maison de pièces équarries. Il cultivait une certaine superficie de sa terre. La forêt



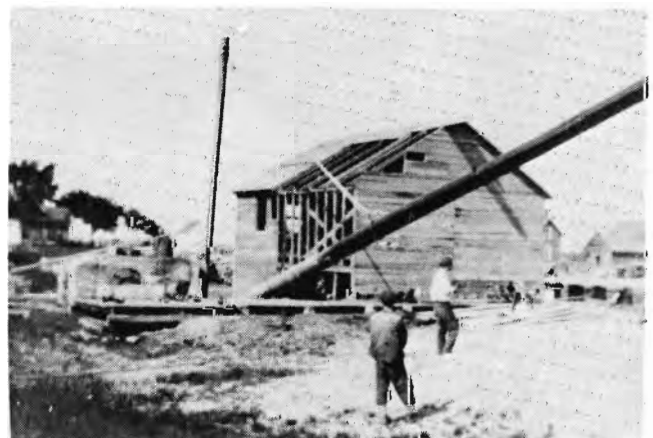
2ième moulin à scie de M. Sina Baril, 1895-1918.



M. Sina Baril



M. Albert Baril



Reconstruction du moulin de M. Albert Baril, après l'incendie de 1924.

presqu'encore vierge fournissait un bois abondant, en particulier le pin et le cèdre. Dans cette période, de 1880 à 1910, les habitants construisirent de belles maisons et de grands bâtiments de ferme, grâce aux moulins à scie.

Enumérons ces moulins à scie. Sur le rang 5, le moulin de Benoît Morin, fils, installé vers 1880. Sur le rang 6, le moulin d'Ovide Baril, construit en 1896. Dans le rang 7, le moulin de Sina Baril, bâti en 1884. Sur le rang 8, en arrière de la maison de M. André Lessard, le moulin de Louis Foisý, érigé en 1867, avec chaussée dans la rivière. Dans le village, il y eut, au même endroit, près de l'ancien pont de bois, le moulin de Théodore Savoie en 1872, le moulin de Sina Baril en 1882, et celui de Joseph Jutras en 1910. Sur le rang 9, le moulin de Hilaire Hamel, vers 1860; un moulin à châsse avec godendard, fonctionnant à l'eau. Encore au 9e rang, le moulin d'Evariste Pratte, érigé en 1886. Dans le rang 10, sur la terre de Paul-Emile Kirouac, le moulin de Joseph Demers, bâti en 1895.

Le plus important fut sans contredit le moulin des Baril, au 7e rang. Ce moulin fut en opération de 1884 à 1948. Dans les débuts, il employait jusqu'à une vingtaine d'hommes. Il fut la proie des flammes et reconstruit quatre fois: en 1895, 1918, 1921 et 1924. Ce moulin fut la propriété des Baril de génération en génération. Sina Baril le donna à son fils Albert; ce dernier le donna à ses fils Maurice et Sylvio.

Boulangeries

Parmi les petites industries, figurent bien les boulangeries.

La première boulangerie fut celle de Ludger Guillemette, en 1878. Elle fut continuée pendant quelques années par Stanislas Langlois et Albert Lainesse.



La boulangerie de M. Ludger Guillemette était dans la partie arrière, à l'extrême droite.

La deuxième boulangerie eut pour propriétaires: Wellie Turcotte en 1908, Omer Désilets en 1927 et Henri Tardif en 1932. Elle fut incendiée en 1934.

Une autre boulangerie a été emménagée dans l'ancienne école qui avait été mouvée là où est la maison de Mme Marielle Hébert. Elle fut en opération de 1935 jusqu'à son incendie, en 1945.

Enfin, la plus récente boulangerie, là où demeure Laurent Crête, a été la propriété de



Maison de M. Laurent Crête, qui abritait la plus récente boulangerie.

Alphonse Pépin, de 1951 à 1959. Elle avait été montée par Barthélémy Laforest, en 1945.

Fromageries

L'industrie laitière étant la principale industrie de notre paroisse, les fromageries ont eu une grande importance dans le passé. Nous en avons connu sept dans notre localité.

Dans le rang 5, la fromagerie de Nazaire Vidal a été bâtie en 1896, sur la terre de Roger Comtois. Elle fut en opération jusqu'en 1906.

Une autre fromagerie, appartenant à Sina Baril, fut construite au coin du 6e rang, sur la terre de Roger Comtois, 1905. Elle dura quelques années seulement.

Une autre fromagerie, toujours sur la terre de Roger Comtois, fut bâtie voisine de la deuxième, en 1906. Elle appartenait à Arthur Picard. On y fit le fromage jusqu'en 1947. Les fromagers qui travaillèrent à cette dernière sont: Arthur Picard, Joseph Gagnon, Albert Fortier, Alfred Côté et René Rondeau. A la place de cette fromagerie, on a construit une porcherie qui existe encore.

Sur le chemin du 7e rang, il y eut deux

fromageries. La première, construite par Sina Baril, était située entre la maison de Benoît Gauthier et l'emplacement du moulin Baril. Elle exista de 1902 à 1915. Ici, le fromager le plus connu est Napoléon Couture. La deuxième était bâtie sur la terre de Michel Gosselin. Les fromagers, à cette dernière, furent Antonio Gosselin, Elie Gosselin, Maurice Héroux et Armand Héroux. Elle opéra jusqu'en 1948.

Au village de Saint-Albert, la fromagerie était située sur la propriété de M. Hervé Labarre. A cet endroit, une première fromagerie fut bâtie, tout près du chemin, en 1894. Parmi ceux qui y ont travaillé, les plus connus sont: Lazare Desharnais, Arthur Picard, Alfred Pard, Xavier Moreau, Eusèbe Lupien.

Une deuxième fromagerie fut construite en arrière de la maison de M. Hervé Labarre, par Wilfrid Boisvert, en 1913. Se sont succédé ici, les



Fromagerie du village, 1913-1957.

fromagers: Wilfrid Boisvert, Philippe Dumont, Maurice Patry, Antonio Gosselin et Aimé Talbot. Cette fromagerie fut incendiée en 1957.

Agriculture

L'agriculture est florissante dans notre paroisse. Le défrichement, commencé dans les années 1840 et 1850, s'est continué lentement dans les décades suivantes. Nous le constatons par la date de l'établissement des fromageries. Nous constatons aussi une plus grande stabilité chez les cultivateurs, à partir de 1900. Le développement agricole a fait un progrès remarquable de 1915 à 1925, par suite de la première guerre mondiale. Le gouvernement de l'honorable Maurice Duplessis, en créant l'Office du Crédit Agricole, en 1937, a contribué énormément à l'essor de l'agriculture. La période de guerre 1939-1945 et de l'après-guerre a amené la prospérité chez les cultivateurs.

Depuis 1950, la prospérité a grandi. Nous avons assisté à la mécanisation de l'agriculture. Nous admirons aujourd'hui de belles propriétés agricoles. Nombreux sont les cultivateurs qui ont d'excellents troupeaux laitiers. Plusieurs parmi eux ont des bêtes à cornes pur-sang enregistrées.

Cinq cultivateurs de notre paroisse ont été proclamés lauréats du Mérite agricole provincial. Ils sont: M. Henri Comeau, médaille d'argent en 1932; M. Lewis Bussière, médaille de bronze en 1957; M. Alexandre Chabot, médaille de bronze en 1957; M. Jean-Marie Landry, médaille d'argent en 1976; et M. Egede Chabot, médaille de bronze en 1976.

Autres progrès

L'aviculture s'est implantée dans notre paroisse depuis plusieurs années. Nombreux sont les poulaillers pour l'élevage des poulets, des poulettes et des dindes, et pour les poules pondeuses.

Nous comptons aussi, dans notre localité, de nombreux commerces: épicerie, magasin général, restaurant, manufacture, camionnage, garage, etc.

Nous avons un vaste terrain de jeux et un centre de loisirs où se tiennent les réunions de plusieurs organisations paroissiales.

En cette année de notre Centenaire, le conseil municipal, dirigé par M. le maire Jean-Marie Landry, a voulu doter notre paroisse d'une magnifique salle que l'on désignera du nom de Pavillon du Centenaire. L'inauguration officielle a eu lieu le 12 juin.

Roland Comeau, prêtre.

Le monument commémoratif du centenaire
est une réalisation de

J.-H. Marcoux & Fils Ltée

(J.-Paul Marcoux, président)

232 Perreault, Victoriaville, Qué.

Tél.: 752-5111

représentant pour

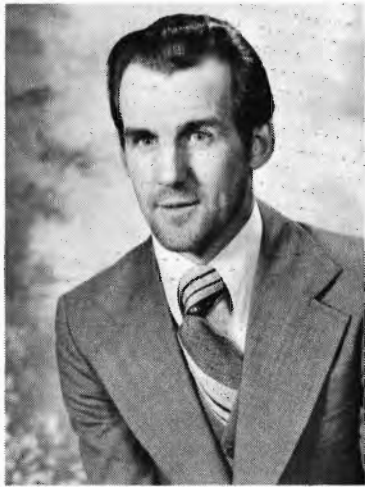
Delwaide & Goffin Inc. Québec

Fabricants de monuments de toutes dimensions

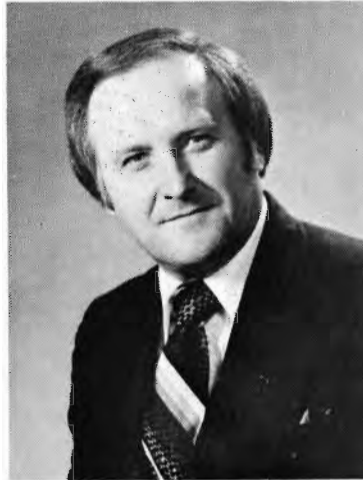
Vous aurez intérêt à nous consulter pour achat,
réparation, gravage ou échange de votre monument.

Garantie de 99 ans

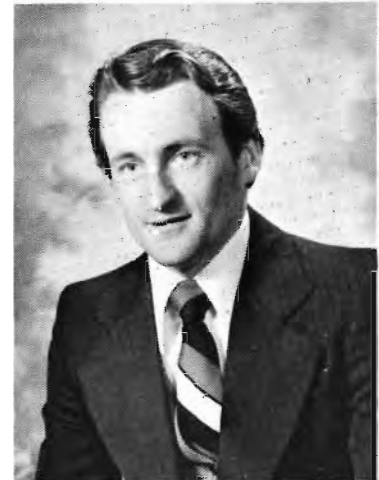
Membres du Conseil municipal



M. Roger Bleau



**M. Jean-Marie Landry,
maire**



M. Jean-Claude Blanchette



M. Laurent Crête

Paroisse
de
Saint-Albert



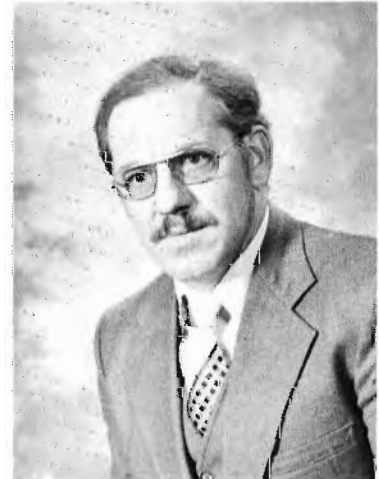
M. J.-Gilles Ducharme



M. Réal Desruisseaux



**M. Fernand Tardif,
secrétaire-trésorier.**



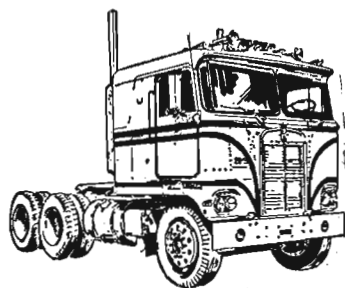
M. Clément Béland

Félicitations à St-Albert

GARAGE

Michel **Leblond**

ENR.



Peinture

Débossage

Antirouille

Posage de vitres

Tél. (819) 752-6582 Route 161 R.R. 2 St-Valère

Hommages aux paroissiens

André Lessard

TRANSPORT
SABLE • CONCASSÉ • ASPHALTE

Tél. (819) 353-2240

St-Albert

Maires de Saint-Albert

Narcisse Marcotte	1864-1865	Johnny Demers	1910-1911
Prudent Lainesse	1865-1867	Joseph Fagnan	1911-1913
Isaac Héroux	1867-1868	Eugène Tourigny	1913-1917
Joseph Déry	1868-1869	Wilfrid Houle	1917-1921
Télesphore Béliveau	1869-1872	Hercule Bergeron	1921-1923
Alfred Blais	1872-1874	Azade Gagnon	1923-1926
Général Béliveau	1874-1878	Achille Rheault	1926-1929
Pierre Gagné	1878-1880	Arthur Tardif	1929-1931
Lucien Guillemette	1880-1881	Philippe Levasseur	1931-1935
Dolphis Rheault	1881-1882	Hector Bussière	1935-1941
Général Béliveau	1882-1885	Henri Comeau	1941-1945
Pierre Gagné	1885-1887	Albert Saint-Cyr	1945
Ludger Guillemette	1887-1892	Henri Comeau	1945-1950
Amédée Bouvette	1892-1895	Joseph Chabot	1950-1951
Aimé Laliberté	1895-1900	Henri Bussière	1951-1955
Général Béliveau	1900-1903	Aimé Talbot	1955-1961
Pierre Demers	1903-1904	Léo Faucher	1961-1963
Grégoire Bussière	1904-1906	Maurice Rheault	1963-1967
Paul Baril	1906-1907	Lewis Bussière	1967-1971
Stanislas Langlois	1907-1909	Jean-Marie Landry	1971-
Eugène Rheault	1909-1910		

Secrétaires-trésoriers de la municipalité

François-Rémi Héroux	1864-1866	Albert Lainesse	1900-1907
Prudent Lainesse	1866-1869	Eugène Fournier	1907-1908
Hercule Béliveau	1869	Antoine Gosselin	1908-1926
François-Rémi Héroux	1869-1877	Wilfrid Boisvert	1926-1938
Joseph Dargis	1877-1884	Armand Lessard	1938-1945
Ludger Guillemette	1884	Elie Lajeunesse	1945-1953
Joseph Dargis	1884-1887	Réal Ducharme	1953-1963
Albert Lainesse	1887-1899	Adrien Dumont	1963-1966
Joseph Demers	1899-1900	Fernand Tardif	1966-

Meilleurs vœux

COIFFURE AU XX^e SIECLE

YOLANDE DUBOIS

135 est, Notre-Dame - Victoriaville, Qué. - G6P 3Z8

au XX^e siècle
Messieurs

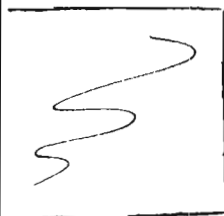
Coiffure au XX^e Siècle
Dames

Clinique
Capillaire
Dames/Messieurs

Evasion 2000
Esthétique
Dames/Messieurs

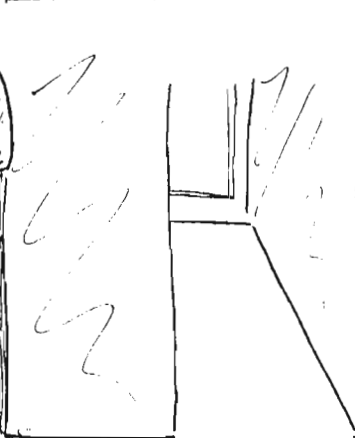
COIFFURE

SOINS DU CHEVEU



SOINS ESTHETIQUES

PRODUIT DE SOINS



Hommages aux paroissiens

Tél.: Bur. 353-2318

Rés.: 353-2932

Les **Ameublements**
St-Albert Inc.

André Belleau, T.D. président, gérant général

Route 122,

Saint-Albert, Qué.

Respect à la vieillesse



Mme Wilfrid Houle, 91 ans, la plus vieille citoyenne de la paroisse.



M. Henri Comeau, 88 ans, le plus vieux citoyen de la paroisse.



M. et Mme Albéric Tessier, 84 ans et 83 ans.



M. et Mme Wellie Gagnon, 80 ans et 77 ans.

Heureuses fêtes à tous

Au service des cultivateurs de la région de Warwick

MASSEY - FERGUSON



FARMHAND - FORANO

Champoux Machineries Enr.

Vente — Service — Echanges

Réparations sur toutes marques d'instruments aratoires

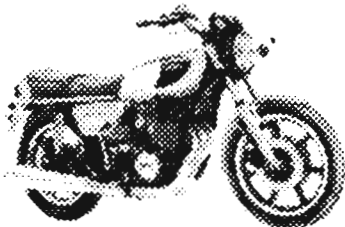
15 rue Notre-Dame — Warwick — 358-2217

Meilleurs voeux

Yvon St-Cyr Moto



AGENT AUTORISE SNO-JET



Motocyclettes Yamaha
Jawa - C.Z.

Réparation générale
Motocyclettes et motoneiges

Tél. (819) 758-3843

**50, route 34 (161)
Victoriaville, Qué.**

Au service de l'Église



Maison des Soeurs Grises.



Les Soeurs Grises de Montréal, arrivées à Saint-Albert en 1968.



Autrefois la maison du bedeau, demeure de M. Paul Gosselin.



M. Moïse Giguère, sacristain.

Honneur et mérite à quelques-unes
des familles les plus nombreuses



Famille de M. et Mme Alexandre Chabot (11 enfants)



Famille de M. et Mme Bruno Poisson (14 enfants)



Famille de M. et Mme Simon Landry (13 enfants)



Famille de M. et Mme Lionel Desrochers (13 enfants)

A Saint-Albert, plusieurs familles comptent 10 enfants et plus. En mentionnant quelques familles nombreuses, c'est à toutes ces familles-là que nous rendons également hommage.

Succès au Centenaire de Saint-Albert

Léo Beauchesne Inc.

PORTES ET FENETRES

358-2083 Warwick

642-5349 Montréal

Compliments de

Confection Dubois Ltée

Tél. (819) 358-2919 — 358-6555

168, rue St-Louis

Warwick, JOA 1M0

Mentions honorables



M. Henri Comeau. Il fut commissaire d'école, président de la Commission scolaire, conseiller municipal, maire pendant 9 ans (celui qui occupa cette charge le plus longtemps) et marguillier. Lauréat du Mérite Agricole Provincial (médaille d'argent) en 1932. Vice-président-fondateur de la Caisse Populaire et membre du Conseil d'administration pendant 32 ans dont 17 ans comme président.



Et les années ont passé... M. et Mme Albéric Tessier, 61 ans de mariage.

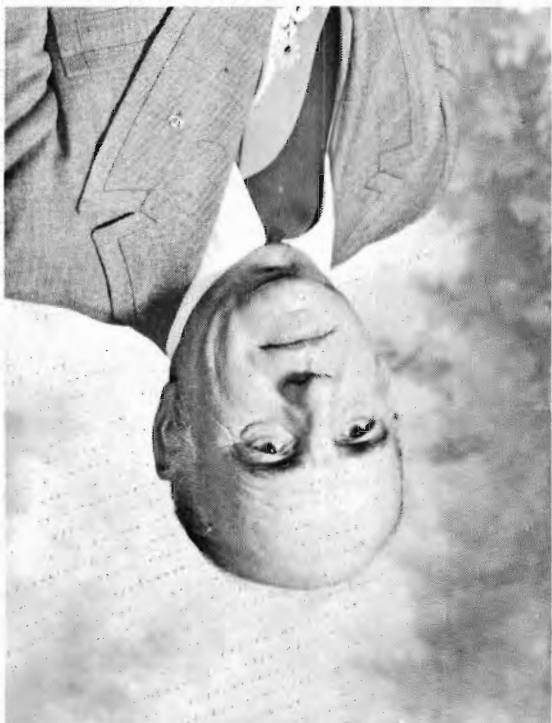


M. Wellie Gagnon, vétéran de deux guerres mondiales: 1914-1918 et 1939-1945.

Mentions honorables



M. Lewis Bussière, lauréat du Mérite Agricole Provincial (médaillon de bronze) en 1957



M. Alexandre Chabot, lauréat du Mérite Agricole Provincial (médaillon de bronze) en 1957



M. Jean-Marie Landry, lauréat du Mérite Agricole Provincial (médaillon d'argent) en 1976



M. Egide Chabot, lauréat du Mérite Agricole Provincial (médaillon de bronze) en 1976

Mentions honorables



M. Charles-Edouard Allard, à la fabrication de produits laitiers depuis 50 ans.



Mme Charles-Edouard Allard, institutrice pendant 33 ans, se mérita la prime d'enseignement 5 fois. Organiste depuis 20 ans.



M. Alfred Gauthier, chantre à l'église pendant 42 ans.



Mme Gilbert Lessard, secrétaire-gérante de la Caisse Populaire pendant 33 ans.



M. Léo Faucher, shérif du district judiciaire d'Arthabaska pendant 10 ans.



M. Armand Lessard, lauréat du Mérite Forestier (médaille d'argent) en 1976.

La Diligence

Ford Vente Ltée

321 ouest, rue Notre-Dame
Victoriaville, Québec G6P 1S3
Tél. 752-9769



Félicitations à la population de St-Albert
à l'occasion de son Centenaire

Montez, nous vous traiterons comme en première classe

**Concessionnaire autorisé
des marques**

Ford Elite Maverick
Thunderbird Torino Mustang
Ford LTD Granada Pinto

Camions

Ranchero Médium
Bronco Lour
Econoline Extra lour
Léger

**Distributeur grossiste
des pièces authentiques**

Motorcraft
Carterpillar
Toutes marques Ford reconstruites

Nos hommages

Garage Philippe Smith

**B.P. service - route 20, sortie 145
St-Louis-de-Blandford, cté Arthabaska, P.Q.**

Transport & soulèvement de bâtisses
DEMENAGEMENT

Contracteur général

Tél.: 819-364-2333

Estimation gratuite

Hommage à la profession agricole



Grange-étable de Ludovic Babineau



Grange-étable de Noël Bélanger



Grange-étable de Michel Béliveau



Grange-étable de Paul-André Béliveau



Grange-étable de Réal Bergeron

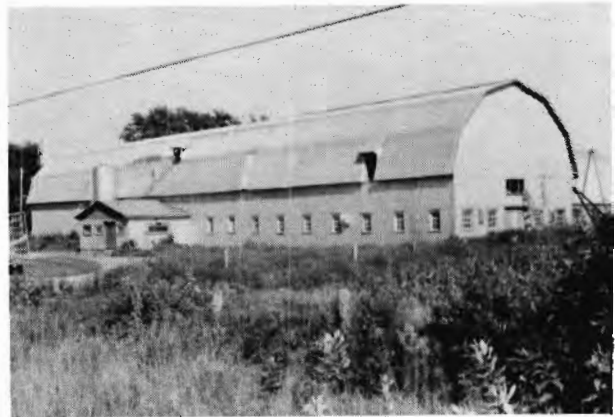


Grange-étable de Gaston Bussière

Honneur à la profession agricole



Grange-étable de Lewis Bussière



Grange-étable de Maurice Bussière



Grange-étable de Jean-Guy Boisvert



Grange-étable d'Alexandre Chabot



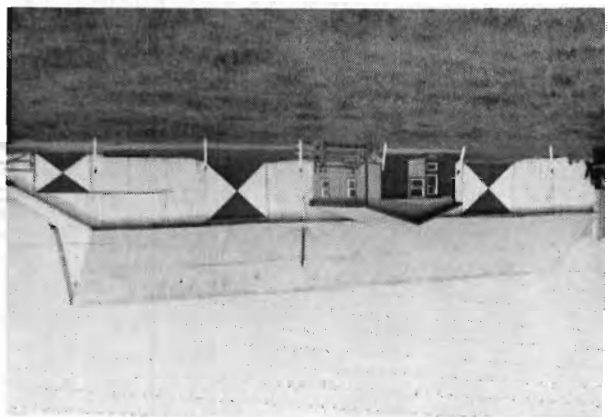
Grange-étable d'Égide Chabot



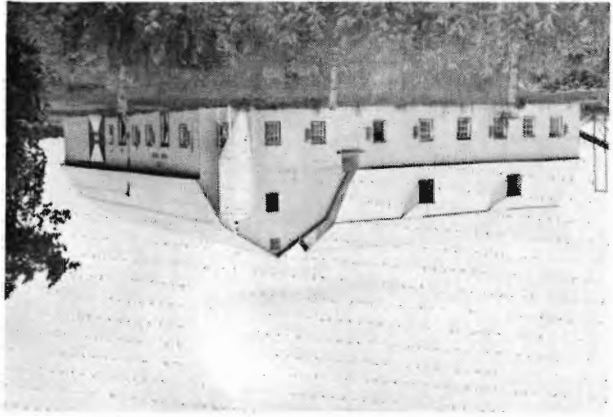
Grange-étable de Roger Comtois

Homage to cultivators

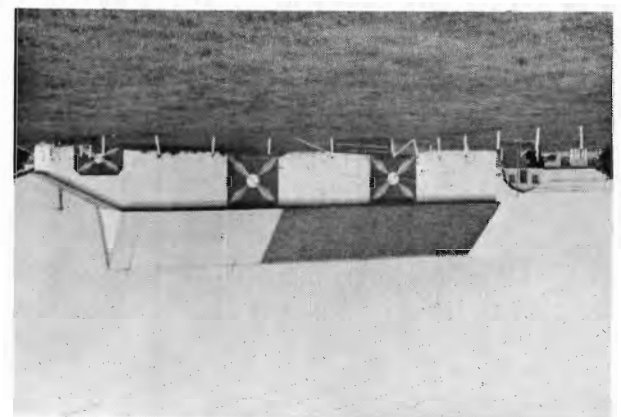
Grange-établie d'Albert Ducharme



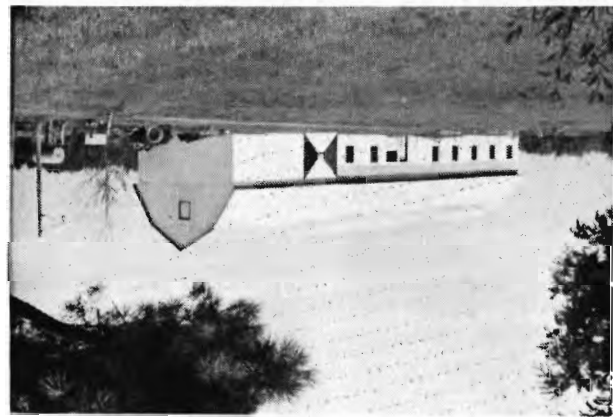
Grange-établie de Pierre Dumont



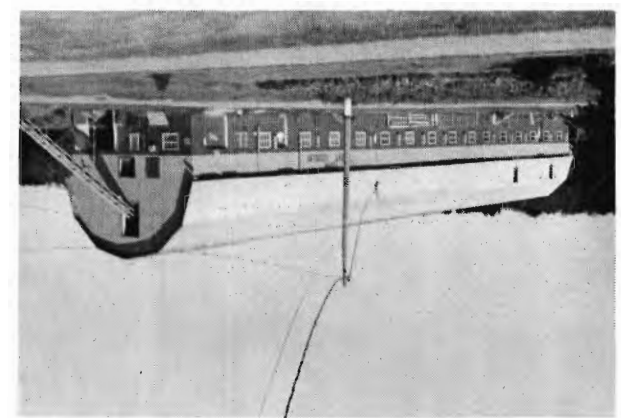
Grange-établie de Fernand Gauthier



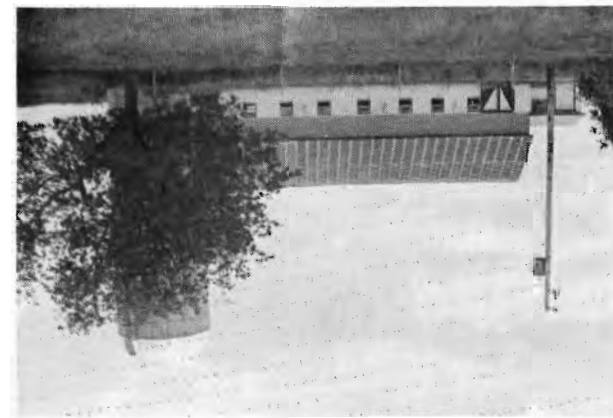
Grange-établie de Marcel Giguère



Grange-établie d'Albert Gosselin



Grange-établie de Michel Gosselin



Mérite aux cultivateurs



Grange-étable de Mme Henri Guillemette



Grange-étable de Gilles Hébert



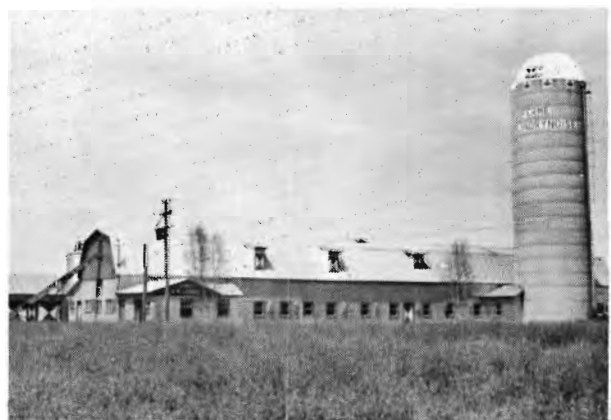
Grange-étable de Paul-Emile Kirouac



Ferme de Benoît Kirouac



Grange-étable de Camille Landry

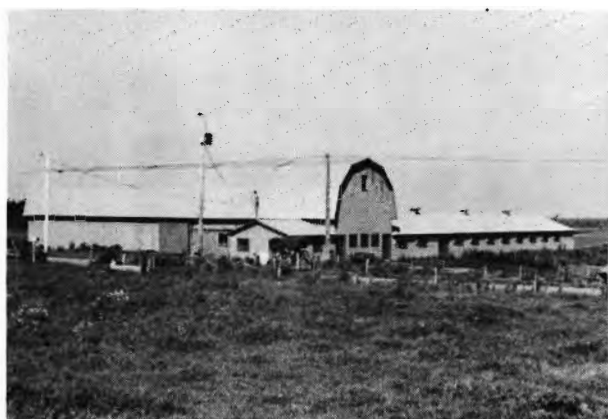


Grange-étable de Jean-Marie Landry

Honneur aux cultivateurs



Ferme de Réal Landry



Grange-étable de Simon Landry



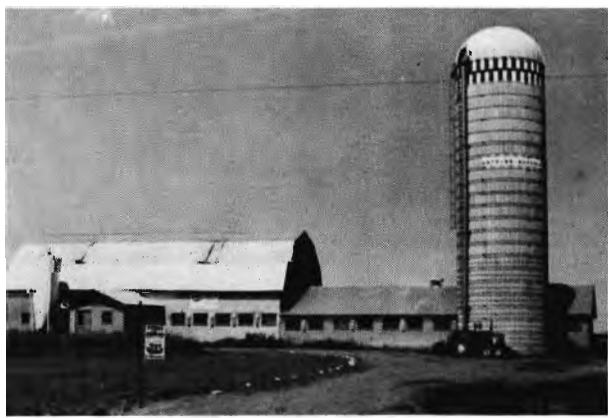
Grange-étable d'Alain Laroche



Grange-étable d'Henri Lessard



Grange-étable d'André Marcoux

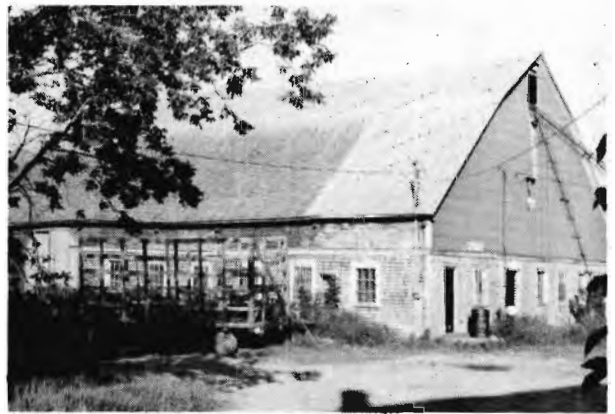


Grange-étable d'Antoine Marcoux

Hommage aux cultivateurs



Grange-étable de Claude Pinard



Grange-étable de Roland Poiré



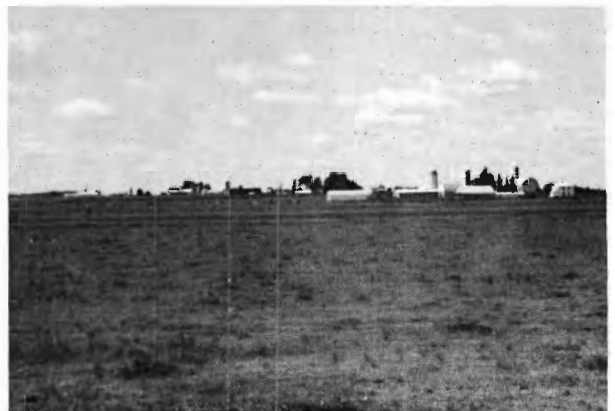
Grange-étable de Donat Rheault



Grange-étable d'Oscar Richard



Grange-étable d'Armand Tessier



Pâturages, fermes et silos du 6e rang

Admirons ces belles fermes



Ferme d'Alexandre Chabot



Ferme d'Egide Chabot



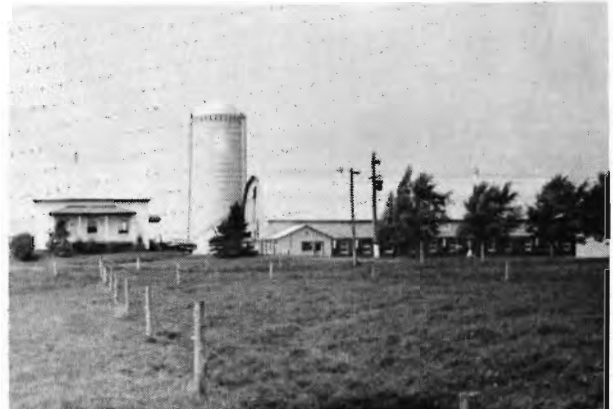
Ferme de Camille Landry



Ferme de Jean-Marie Landry



Ferme de Gilles Hébert



Ferme de Donat Rheault

Compliments de



Association Paysage Québec

Raymond Houle

Pépinière - arbres -
arbustes de toutes sortes

Estimation gratuite

Tél. 353-2613

St-Albert, cté Arthabaska, Qué.

Hommage à nos ancêtres

Fernand Tardif

Représentant de R. & G. Ducharme Inc.
pour la vente des engrais "Nutrite", semences et herbicides

*Remerciements pour avoir ensemencé et fertilisé
le parc où est érigé le monument-souvenir du centenaire.*

Meilleurs voeux

J. M. Massé & Fils Inc.

CONTRACTEURS

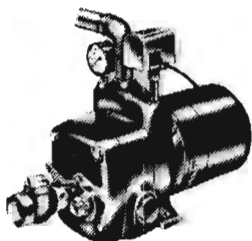
St-Samuel-de-Horton, cté Nicolet, GOZ 1G0

MICHEL: 353-2924

Succ. Victo.: 758-0017

FABIEN: 353-2370

ALAIN: 353-2816



Pompes à eau

et

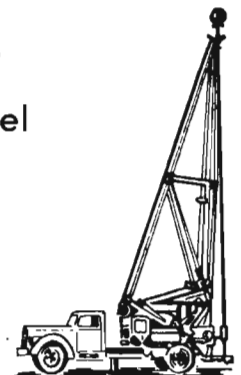
adoucisseurs

Vente - Service - Réparation

Puits artésiens
industriel - résidentiel
- municipal

VICTORIAVILLE: 758-0017

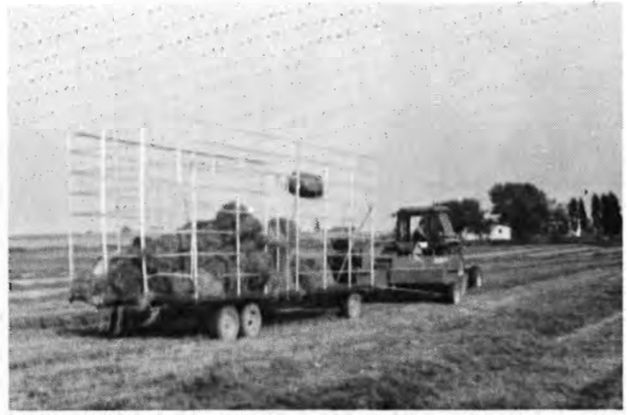
ST-SAMUEL: 353-2207



Progrès agricole



La fenaison, aujourd'hui...



Ici, la machine soulève et projette la balle de foin.



Admirez ce champs de blé d'inde.



De beaux champs de blé d'inde et d'avoine!



Le cultivateur est fier de son domaine.



Le tracteur a remplacé les chevaux et les boeufs.

Industrie laitière



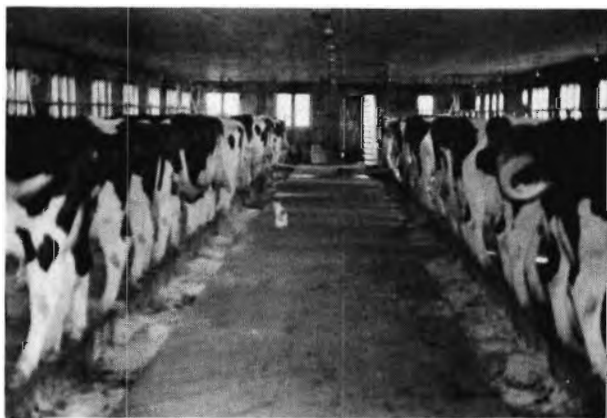
Le troupeau au pâturage.



Elle était toute heureuse de poser avec son beau petit veau.



Elle fit la belle devant la camera.



De belles étables propres...



De longues étables...

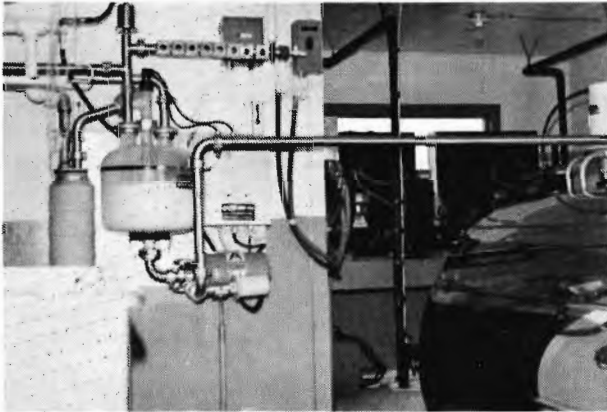
Industrie laitière



Des troupeaux nombreux...



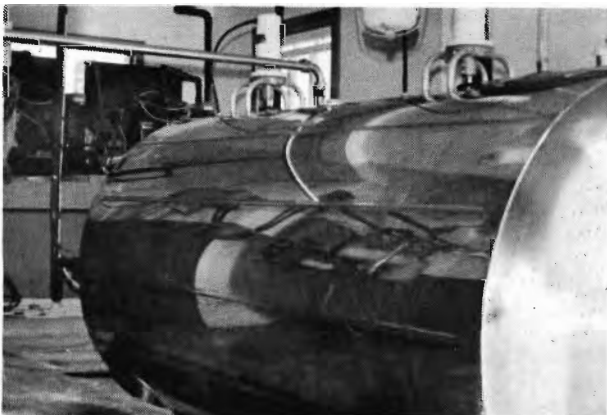
Une production laitière supérieure...



La traite des vaches est mécanisée. Le lait est acheminé au réservoir.



De belles vaches...



Dans ce réservoir, le lait sera réfrigéré.



Camion-citerne pour le transport du lait. Propriétaire: Jean-Claude Blanchette.

Hommage aux ancêtres

Les systèmes ® pour la "bonne" traite des vaches

Tout équipement

- traite
- pipe-line
- salon de traite
- conditionneur d'eau
- analyse gratuite.



ANDRE VIENS INC.
25, Grande Ligne - 752-2132 - Victoriaville
G6P 6R9

Meilleurs voeux

Tél.: (819) 478-4633

ROBERT

190 rue Lindsay
Drummondville, P.Q.



Dépositaire Zénith

Télécouleur
stéréo
radio

VENTE - REPARATION - LOCATION

Spécialiste en communication et haut-parleur

Joyeux Centenaire

Conrad Desrochers

TRAVAUX DE DRAINAGE ET EXCAVATION

Tél.: 358-2948

38 boul. Kirouac
Warwick, Qué.

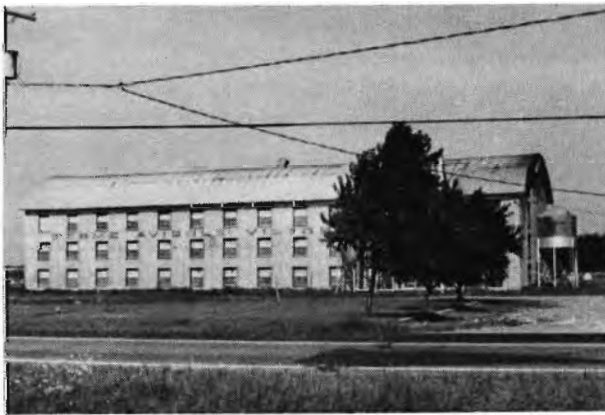
Aviculture à l'honneur



Poulailler de J.-Gilles Ducharme...

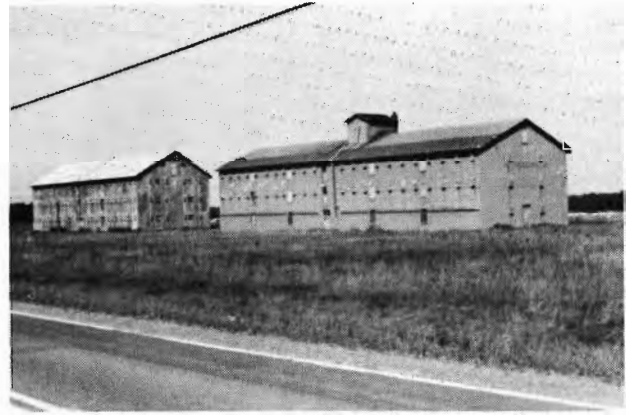


...qui sert à l'élevage des poulettes.



Ferme Avicole Victoria

Le régisseur de cette Ferme est M. Antoine Lincourt, technicien en aviculture.



Ferme Avicole Victoria



Ferme Avicole Victoria qui est spécialisée dans l'élevage des dindes.



Poulaillers et porcheries



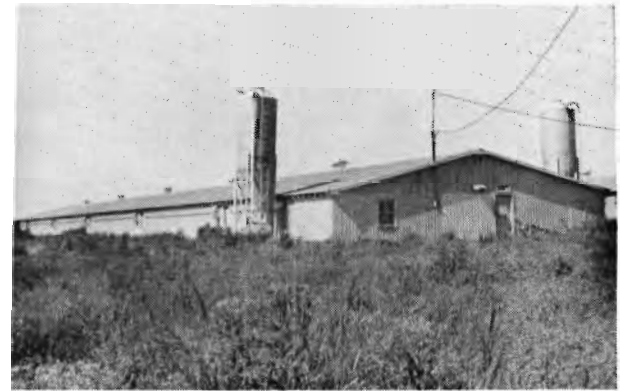
Ferme Avicole Victoria



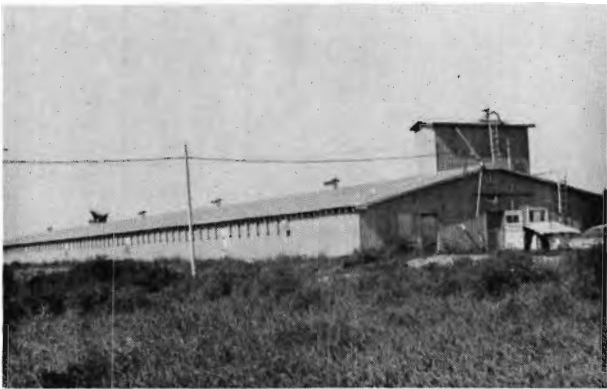
Ferme Avicole C.A.L.R. Poules pondeuses.



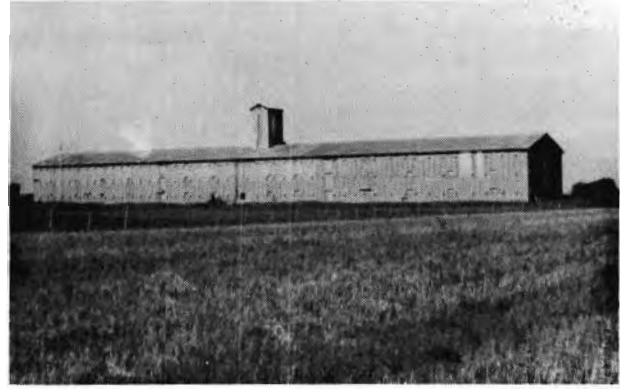
Ferme Avicole C.A.L.R...



...pour poules pondeuses.



Ferme Avicole C.A.L.R.



Ferme Avicole B.M.T., dont le régisseur est M. J.-Gilles Ducharme.



Porcherie de M. Jérôme Héon.



Porcherie de M. Gilles Ducharme.

Dans la nature



Plantation de Jean-Marc Lecompte, 38,000 pins



Pépinière de Raymond Houle



Rucher de Mme Henri Guillemette



Les chalets au P'tit Rapide



Une rue au Domaine mon Repos



Une maison du Domaine mon Repos

Voeux de succès et de prospérité

de la part des Caisses Populaires de la région des Bois-Francs

Caisses populaires de:

Daveluyville

Kingsey-Falls

Manseau

Princeville

Saint-Albert

Saint-Paul-de-Chester

Saint-Rémi-de-Tingwick

Saint-Rosaire

Saint-Samuel-de-Horton

Saint-Valère

Sainte-Clotilde

Sainte-Elisabeth

Sainte-Eulalie

Deux-Cantons

Les Enseignants des Bois-Francs

Sainte-Séraphine

Sainte-Sophie-de-Lévrard

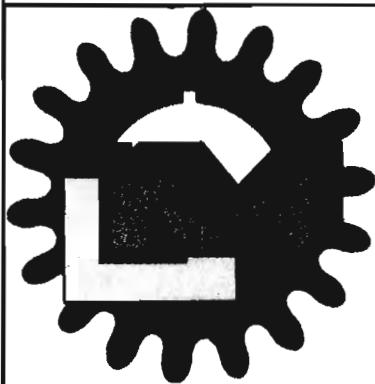
Sainte-Victoire

Tingwick

Victoriaville

Warwick

Arthabaska



(819) 225 4611
telex: 011-255

***Nous fabriquons des
cylindres de tout genre...***

- TELESCOPIQUE POUR BOITES DE CAMIONS
- INDUSTRIEL
- AGRICOLE
- CHARGEUSES
- TOUT TRAVAIL
QUI EXIGE DE
LA FORCE

St-Wenceslas,



Félicitations à Saint-Albert



CLAUDE DUMONT, président

7, Aqueduc, Victoriaville, Qué.

Au service de la population



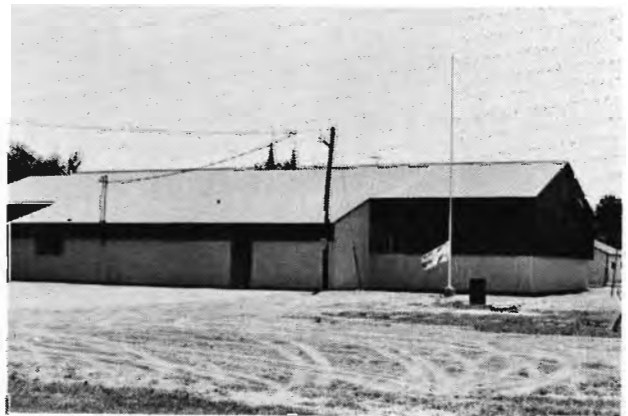
Le presbytère où les paroissiens vont rencontrer leur pasteur.



La maison de Marcel Baril loge le Bureau de Poste.



La Caisse Populaire



La salle municipale "Pavillon du Centenaire".

Commerces



Epicerie et magasin général de R. et G. Ducharme



Entrepôt et cour du magasin Ducharme



Epicerie-dépanneur d'Armand Héroux

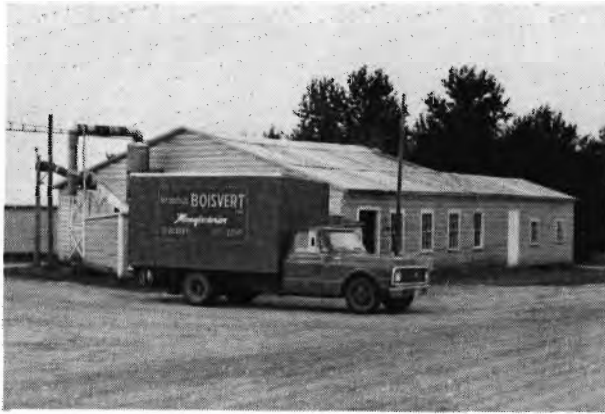


Epicerie de Louis-Georges Lacharité

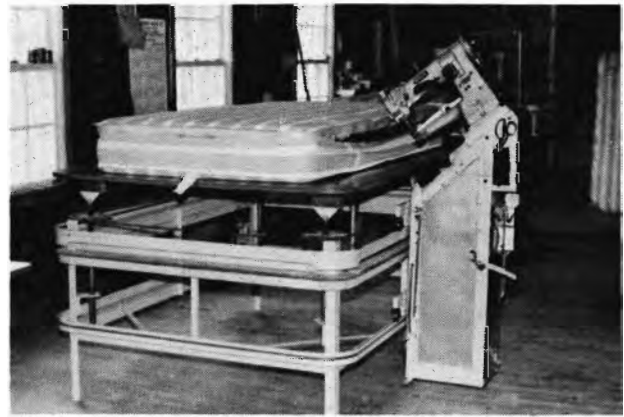


Restaurant "Café des Pins" et Bar salon de Clément Gosselin

Commerces et industries



Manufacture de matelas d'Amédée Boisvert



Outillage qui fait la finition du matelas.



Les Ameublements Saint-Albert



Clément Béland, entrepreneur en maçonnerie.



Manufacture de portes et châssis de Jean Lessard



Atelier de rembourrage de Rodolphe Bergeron.

Garages et transports



Garage de Gédéon Binette



Garage de Ferdinand Houle



Camion d'André Lessard



Camion d'Adélarde Desfossés



Garage de Gilles Boisvert

Maisons centenaires



Maison de Gilles Hébert

Ces maisons ont été les foyers de plusieurs générations. Elles ont subi des transformations, reçu des améliorations ou additions, mais le carré ou la structure de la maison est centenaire.



Maison de Bernard Béliveau



Maison de Paul-Emile Béliveau



Maison de Raymond Houle



Maison de Mme Gérard Houle

Maisons centenaires



Maison d'Antoine Marcoux



Maison de Philippe Desrochers



Maison de Donat Richard



Maison de Lucien Trépanier



Demeure de Claude Bergeron



Maison de Mme François Labarre

Maisons centenaires



Maison de Roland Tessier



Propriété de Fabien Constant



Maison de Wellie Gagnon



Maison de Claude Bousquet



Maison de Ferdinand Houle



Maison de Jean-Guy Grondin

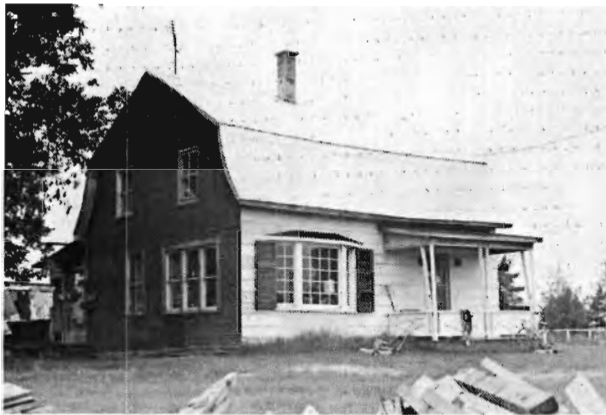
Maisons centenaires



Maison d'Yvon Dasyva



Maison de Michel Côté



Maison de Jules Bernier



Maison d'André Verville



Maison d'Edmond Ramsay



Maison de Jean-Paul Demers

Maisons de style moderne



Maison de Jean-Pierre Desrochers



Maison de Gilles Labbé



Maison de Gérard Fréchette



Maison de Guy Ducharme



Maison de J.-Gilles Ducharme



Maison de Maurice Bussière

Hommage aux pionniers

M. Mme Armand Héroux

Dépanneur

Saint-Albert — 353-2263



Gracieuseté

J.-L. MORASSE & FILS LTEE

E L E C T R I C I E N

49-A Perreault

752-4086

Victoriaville

Meilleur succès



ALLIED VAN LINES

**Déménagement &
Entreposage Victoria Ltée**

2207 Notre-Dame ouest,

C.P. 374,

Victoriaville, Qué.

Compliments de

Gagné Excavation Ltée

MARCEL GAGNE, président

Construction de route — Aqueduc et égouts

Location de machinerie lourde

Rés.:

752-9206

100 boul. Jutras est - Victoriaville, Qué.

Bur.:

752-9966