
Centre communautaire de Ham-Nord



Centre communautaire.

En 1987, pour répondre à un besoin de la population, le conseil municipal achète de la Fabrique Saints-Anges le terrain et la salle paroissiale ainsi que son ameublement pour édifier un centre communautaire. La construction de cet édifice est le résultat d'un travail de concertation au niveau des organismes et institutions locales qui ont bien voulu s'impliquer financièrement. De plus, une subvention du gouvernement du Québec constitue une aide importante au projet.

L'agrandissement et l'aménagement de ce centre communautaire par la municipalité permettent la disponibilité de trois salles avec cuisine moderne. Le centre abrite aussi le local de la bibliothèque et celui de l'Âge d'Or et met aussi une salle de conférence à la disposition de la Fabrique et des organismes paroissiaux.

Bibliothèque municipale



Bibliothèque municipale. Chantal Girard, responsable.

D'abord créé en 1981-1982 à la sacristie, puis relancé en 1985 dans les locaux du C.L.S.C., le service de bibliothèque assuré par de fervent(e)s bénévoles dispose d'un local spécifique au centre communautaire de Ham-Nord depuis juin 1988.

Son affiliation à la Bibliothèque Centrale de Prêt de l'Estrie permet d'offrir à la population une collection de base d'environ 1,275 livres et 125 autres documents (cassettes, disques, périodiques et reproductions d'oeuvres d'art).



Le coin de la bibliothèque réservé aux petits.

La nouvelle bibliothèque dispose d'environ 1,000 pieds carrés et est équipée d'un mobilier de bibliothèque moderne; elle est un lieu agréable de lecture et de détente et elle représente concrètement l'une des portes d'entrée à la culture.

La participation financière du ministère des Affaires culturelles du Québec et de la Municipalité de Ham-Nord soutient l'essor de ce service culturel en offrant un lieu spécifique aux activités et aux rencontres.

Le Conseil de la Fabrique Saints-Anges

Comme c'est le cas pour toutes les fabriques, les biens de la communauté paroissiale de Saints-Anges de Ham-Nord sont administrés par un comité de marguilliers, composé cette année, de trois femmes et de trois hommes, et présidé par le curé.

Les marguilliers sont des administrateurs, certes, mais ils doivent avant tout avoir le sens de l'Église et garder une préoccupation pastorale, ce qui est acquis à Ham-Nord.

La fête du 125^e anniversaire de la paroisse nous est donc une très bonne occasion de remercier tous les paroissiens et paroissiennes pour l'intérêt constant qu'ils accordent aux besoins de la Fabrique. Nous voulons également profiter de cette occasion pour remercier des personnes qui ont mis leurs talents au service de la communauté, d'une manière toute particulière:



Marcel Giroux, ptre curé, Berthe Turcotte, Jean-Paul Paquette, sec., Dolorès Ramsay, Michel Caron, René Couture, Diane Langlois.

Nous pensons à:

Mme Arthur Goulet, qui a été l'organiste de l'église pendant 15 années. Aujourd'hui encore, elle accepte de remplacer occasionnellement et elle prépare une relève en donnant des cours d'orgue aux plus jeunes de la communauté.

Mme Yvette Adam, qui consacre des heures et des heures à chaque semaine pour prendre soin des fleurs et préparer des arrangements qui retiennent sûrement votre attention. Ce goût particulier pour les fleurs lui vient de sa mère. Mme Adam ne se contente pas seulement de l'intérieur de l'église, elle entretient également les parterres de l'église et du presbytère. Il faut qu'il y ait de la pluie pour ne pas la voir au travail.

M. Jean-Paul Vézina, notre sacristain, qui continue le travail de ses prédécesseurs avec autant de souci et d'intérêt. Très habile de ses mains, il voit à ce que tout se conserve très bien; pour le faire, évidemment, il ne compte pas ses heures.



Mme Arthur Goulet.



Mme Yvette Adam.

Le Conseil paroissial de pastorale

Depuis une dizaine d'années, la communauté paroissiale des Saints-Anges de Ham-Nord peut compter sur le soutien d'un conseil paroissial de pastorale.

Une dizaine d'hommes et de femmes acceptent de se réunir à chaque mois pour reconnaître les différents besoins du milieu et planifier les activités ou les services à offrir pour répondre à ces besoins.

Petit à petit, les membres du conseil paroissial de pastorale peuvent prendre conscience de leurs responsabilités dans l'Église; ils ne doivent pas se voir seulement comme des aides, des collaborateurs et des collaboratrices du curé, mais réaliser qu'ils sont eux-mêmes, en tant que chrétiens et chrétiennes, invités à participer à la mission évangélisatrice de l'Église, et doivent, par le fait même, participer aux décisions pastorales les concernant.

Plus le conseil paroissial de pastorale est représentatif du milieu, plus il a des chances de répondre aux besoins de la population. Les membres du Conseil paroissial de pastorale se sont donnés des termes de deux ans, renouvelables à deux reprises. Actuellement, Madame Nicole Samson Turcotte agit comme présidente du Comité, et Soeur Carmen Tardif en est la secrétaire.

A chaque début d'année (en septembre), le Conseil paroissial de pastorale a pris l'habitude de réunir, à l'occasion d'une petite fête, tous les bénévoles qui s'impliquent dans un secteur ou dans un autre afin de leur dire un gros MERCI, et il profite de la même occasion pour présenter le calendrier des activités ou des célébrations planifiées pour la nouvelle année.



Assis: Marcel Giroux, ptre curé, Diane Guay, Carmen Tardif sec.; Debout: Michel Nolet, Nicole Turcotte prés., Jeannot Côté, Simone Paquette, Gérald Lehoux, Marguerite Giguère, Céline Nolet. (Manque sur la photo: François Croteau).

La Chorale

Membres de la Chorale de Ham-Nord
1e rangée: Ginette Duchesne, Louise Nault, Généria Leblanc, Yvan Leblanc, Rose-Aimée Caron, Hélène Darveau, Georgette Aubert, Georgette Lapointe;
2e rangée: Cécile Turcotte, Gemma Morin, Blanche Perreault, Françoise Careau, Noël Duchesne, Clémence Larrivée, Lizette Lapointe-Larose;
3e rangée: Cécile Paquette, Fleurette Shaink, Jean-Guy Caron, Claire Lavertu;
4e rangée: André Larose, Ena Caron, Denis Darveau, Rosaire Fontaine, Simone Paquette, Jean-Paul Paquette, Réal Massé.



Depuis de nombreuses années, la musique religieuse vibre harmonieusement dans l'église paroissiale des Saints-Anges de Ham-Nord. Maîtres-chantres, chantres et organistes se succèdent pour chanter à Dieu sa louange et aider l'assemblée des fidèles à prier. Très longtemps le chant grégorien est exécuté par un chœur de chant composé uniquement de voix masculines. Avec les années 1965, une forme de musique plus populaire, plus rythmée et en français surgit.

Les membres de la chorale se plient à de nombreuses heures de répétitions et renouvellent leur répertoire pour les différentes étapes de l'année liturgique, ce qui fait qu'aujourd'hui encore, la chorale de Ham-Nord est reconnue pour sa grande disponibilité aux eucharisties dominicales, de même qu'aux célébrations de mariage, de funérailles ou autres circonstances.

Si la chorale de Ham-Nord conserve autant de dynamisme, nous le devons surtout à la grande collaboration de tous ses membres, à l'habileté de la directrice Lizette Lapointe-Larose et au dévouement de l'organiste, Georgette Aubert Vézina qui marche sur les pas de Mme Adrienne Goulet, professeur et organiste reconnue à Ham-Nord. Plusieurs voix mixtes contribuent à rehausser l'éclat et le recueillement des célébrations.

La présidente, Mme Clémence Larrivée, et tous les membres de la chorale se soucient de la relève et souhaitent de tout cœur que les plus jeunes sauront assurer la continuité de ce service religieux et que leurs voix pourront toujours chanter Gloire à Dieu.



Lizette Lapointe-Larose, directrice.



Georgette Aubert-Vézina, organiste.

Le Comité socio-culturel de Ham-Nord

Fondé en 1978 par un groupe de personnes désireuses de doter leur communauté d'une infrastructure culturelle, le Comité socio-culturel n'a, depuis ce temps, cessé ses activités.

Son objectif premier étant de développer chez les gens une conscience culturelle et leur permettre d'en explorer toutes les facettes, le Comité socio-culturel a toujours été à l'écoute des besoins et des goûts des gens de la communauté et a toujours tout mis en oeuvre pour leur offrir ce qui correspondait le plus à leurs désirs, que ce soit des cours de peinture, yoga, danse sociale, ballet-jazz, émaux sur cuivre, théâtre, bricolage... ou encore des spectacles de théâtre, musique ou danse.

Lors de sa journée culturelle, le Comité socio-culturel en profite pour sonder la population afin de planifier ses nouvelles activités, cours ou spectacles et pour donner de l'information sur son orientation. De plus, les gens assistent à la démonstration et à l'exposition des réalisations des participants aux cours. A l'occasion de cette journée culturelle, nous avons pu découvrir des personnes très talentueuses. Certaines d'entre elles en ont fait leur passe-temps préféré, d'autres se sont découverts de véritables passions, si bien qu'on a vu se concrétiser de beaux projets, comme l'ouverture d'une galerie d'art et la formation d'une troupe de théâtre.



COMITÉ SOCIO-CULTUREL 1988 ET LES RESPONSABLES DE LA BIBLIOTHÈQUE

1e rangée: Lucie Plante, France Therrien, Huguette Bouthillette; 2e rangée: Jean Bouthillette, Carole Leroux, Blanche Perreault, Dolorès Plante, Danielle Campeau, Chantal Girard.

Troupe de théâtre amateur "Les Petits Moyens"

En 1986, le Comité socio-culturel de Ham-Nord organise un atelier de théâtre. Un petit groupe de personnes de Ham-Nord et de Saint-Fortunat, se connaissant à peine, se réunissent et décident d'essayer... c'est le début d'une histoire magique...

En quelques mois, sous la direction de Patrice Daigneault, lui-même propriétaire d'un théâtre à Victoriaville, ils montent leur premier spectacle, la pièce "Les Voisins", et ce d'une façon professionnelle. C'est un succès... et la piqure pour ceux qui ont mis tant d'énergie pendant ces longs mois de préparation. La Troupe obtient même cet été-là le premier contrat de son histoire avec le Musée Laurier d'Arthabaska; ainsi pour la première fois, ils jouent devant un public qui ne les connaît pas.

A leur deuxième saison, certains membres s'en vont tandis que d'autres se rajoutent, les ateliers continuent et un deuxième spectacle, "Le Bonheur d'Henri", est présenté dans quatre villages différents.

En 1988, la Troupe signe un contrat pour le 15e Carnaval de Ham-Nord, ayant ainsi l'honneur d'offrir le premier spectacle pour le tout nouveau Centre Communautaire. Après quelques épreuves, elle réussit à présenter un excellent spectacle devant un public qui reconnaît la qualité et le professionnalisme de cette jeune troupe de théâtre amateur. C'est la récompense pour les interminables heures de travail, de recherche, de stress, d'incertitude parfois. Longue vie à la troupe.



MEMBRES DE LA TROUPE 1988

1e rangée: Laurent Juneau, Huguette Bouthillette, Marc Bédard, Mario Therrien; 2e rangée: Nancy Maher, Jean-Lévis Bédard, Chantale Vallée, France Therrien, Jules Bédard, Carmen Houde. N'apparaît pas sur la photo: Chantal Aubert.

Club de l'Âge d'Or



FADOQ

La fondation du club local de l'Âge d'Or de Ham-Nord remonte en l'année 1972, ayant comme objectifs:

- A) Permettre aux personnes âgées, retraitées ou non, de se regrouper dans un organisme vivant et dynamique.
- B) Fournir à ces gens l'occasion et les moyens de vivre une retraite active et heureuse.
- C) Susciter chez les personnes du troisième âge une participation positive à la vie sociale de leur communauté.
- D) Analyser leurs besoins et veiller à la sauvegarde de leurs intérêts.
- E) Mettre sur pied des activités socio-culturelles, éducatives, récréatives et humanitaires.
- F) Cultiver le goût et la valeur du travail en équipe.
- G) Préparer la relève afin d'assurer la continuité du club.



Une bonne partie de cartes pour Mesdames Lucia Ramsay, Yvonne Paquette, Marie-Ange Shaik et Diana Poisson.



Des adeptes du jeu de croquet.



LE COMITÉ EXÉCUTIF DU CLUB DE L'ÂGE D'OR, EN 1988
1e rangée: Rita Blouin, directrice, Raymond Plante, président, Julie Chermanne, directrice; 2e rangée: François Chermanne, secrétaire-trésorier, Yvan Larrivée, directeur, André Turcotte, vice-président, Jean-Paul Ramsay, directeur.

Enregistré comme club socio-culturel et affilié à la F.A.D.O.Q., le club de l'Âge d'Or de Ham-Nord compte, pour l'année 1988, quatre-vingt-quatorze membres réguliers et vingt-sept membres amis.

Actuellement, le club se réunit dans la sacristie mais le Comité exécutif travaille sur un projet de relocalisation, dans le sous-sol du Centre communautaire.

Plusieurs activités sont proposées: Parties de cartes, soirées de bingo, tournois de croquet et de pétanque, pique-nique annuel, voyages organisés, renseignements etc...

Les présidents qui se sont succédés à la tête de cette organisation sont: Wilfrid Nolet, Emile Marcotte, Elie Picard, Ronald Roy, Lorianne Simoneau, Marielle Sévigny et Raymond Plante.



Pique-nique annuel de l'Âge d'Or.

Les aînés de 80 ans et plus A tous nos amis du "Troisième âge"



Exilia Vallières (Côté) 99 ans.

Tout doucement ici-bas quoi qu'on fasse
Toujours l'hiver succède au printemps
La vie s'écoule et vite le temps passe
On s'aperçoit que l'on n'a plus vingt ans
Quand on vieillit, faut-il que l'on soit triste?
D'heureuses années il nous faut vivre encore
Il faut s'unir car le bonheur existe
Il nous attend à l'âge d'or.



Marie Patry (Larose) 95 ans.

Tout bonnement notre vie s'organise
De jeux, de fêtes et de divertissements
A l'âge d'Or, le sourire est de mise
Le troisième âge a ses heureux moments
Les plus âgés gaiement dansent un quadrille
Le pied léger et sans aucun effort
Le coeur est jeune et ça rend tout facile
Comme à vingt ans à l'Age d'Or.



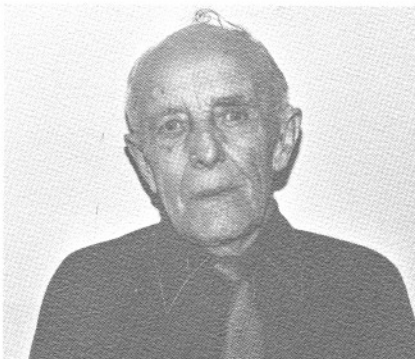
Rose-Alba Laroche (Couture) 93 ans.

Tout simplement aimer c'est le partage
De ses soucis, de ses joies, de ses douleurs
Vous savez bien amis du troisième âge
Qu'il faut donner pour avoir du bonheur
Ah! qu'il est doux de consoler son frère
Par un sourire ou un simple regard
C'est bon de vivre, on n'est plus solitaire
On est heureux à "l'Âge d'Or".

A retenir: l'âge de nos personnes retraitées a été calculé tout au long de l'année 1988 jusqu'au 1er janvier 1989.



Célánire Thibodeau (Lemay) 93 ans.



Alfred Pouliot 91 ans.



Léona Fontaine (Michel) 89 ans.



Philippe Goudreau 89 ans.



Marie-Rose Picard (Larrivée) 89 ans.



Joseph Turcotte 89 ans.



Lucia Ramsay (Laliberté) 89 ans.



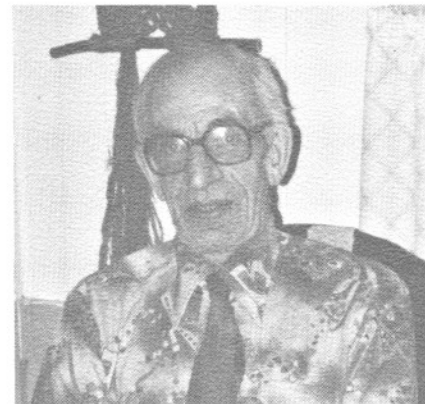
Diana Poisson (Dion) 87 ans.



Albina Fillion (Richer) 87 ans.



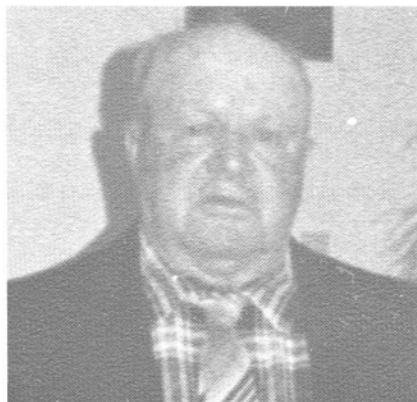
Marie-Anne Ratté (Gagné) 86 ans.



Joseph Couture 86 ans.



Azilda Larrivée (Richer) 85 ans.



Omer Roy 84 ans.



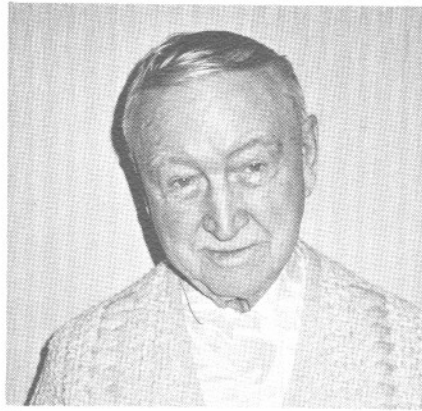
Adrienne Goulet (Gendron) 84 ans.



Léonard Adam 83 ans.



Asma Boudreau (Pouliot) 83 ans.



Gustave Lapointe 83 ans.



Bibiane Drouin (Nault) 83 ans.



Régina Paquette (Hamel) 82 ans.



Émile Richer 82 ans.



Maurice Giguère 82 ans.



Armand Grégoire 81 ans.



Émilie Marcoux (Daigle) 81 ans.



Jeannette Gauthier (Larrivée) 81 ans.



Henri Côté 81 ans.



Henri Dubois 81 ans.



Victor Tardif 80 ans.



Jeannette Richer (Dubuc) 80 ans.
(jumelle)



Gilberte Lehouiller (Dubuc) 80 ans.
(jumelle)



Aurore Comtois (Leblanc) 82 ans.



Wilfrid Nolet 86 ans.



Eva Nolet (Leblanc) 83 ans.



Ernest Comtois 84 ans.



Donat Morin 85 ans.



Germaine Morin (Tardif) 82 ans.



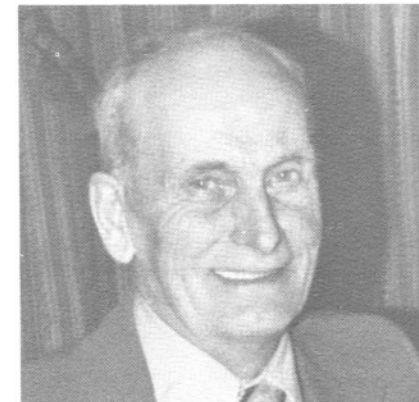
Lucienne Cloutier (Picard) 81 ans.



Léopold René 82 ans.



Blanche René (Lavigne) 82 ans.



Edgar Cloutier 81 ans.

L'Ordre des Chevaliers de Colomb



UNITÉ, CHARITÉ, FRATERNITÉ, PATRIOTISME

Voilà les quatre grands principes à la base de l'Ordre des Chevaliers de Colomb, organisme de laïcs catholiques engagés auprès de l'Église et de notre société.

Les Chevaliers de Colomb s'engagent comme baptisés et confirmés dans leur paroisse pour soutenir leur pasteur, favoriser l'écllosion des valeurs chrétiennes et apporter solution aux problèmes sociaux de l'heure.

Ainsi, les Chevaliers s'impliquent aussi bien sur le plan personnel, dans des engagements paroissiaux et communautaires, que comme groupe pour promouvoir la famille, soutenir les personnes âgées, favoriser la formation de la jeunesse, aider les démunis et les malades.

Chevaliers de Colomb, Conseil 9596 Quatre Montagnes

Le 12 septembre 1987, journée historique pour les paroisses de Ham-Nord, Notre-Dame-de-Ham, Saints-Martyrs et Saint-Fortunat, car ces quatre paroisses s'unissent pour fonder un conseil de Chevaliers de Colomb, sous le nom de Conseil 9596, Quatre Montagnes. Cette appellation est choisie considérant que ces quatre communautés sont situées dans la région montagneuse des Appalaches. Sur la photo apparaissent les membres qui ont participé à cette réalisation.

Les frères Chevaliers du Conseil 9596 des Quatre Montagnes sont fiers de collaborer à cette grande fête de reconnaissance et de fraternité qu'est le 125^e de Ham-Nord.

1^e rangée: François Garneau (intendant), Sylvain Verville (député grand chevalier), Gérard Bégin (aumonier), Pierre Picard (grand chevalier), Jean-Louis Garneau (syndic), Jean-Marc Côté (sentinelle).

2^e rangée: Réal Marcoux (sentinelle), Luc Labrecque (secrétaire-archiviste), Adélar Lapointe (syndic), Alain Nolet (secrétaire-financier), François Chermanne (secrétaire-trésorier).

3^e rangée: Michel Caron (chancelier), André Henri (syndic), Léo Benoît (sentinelle), Marc-Aurèle Henri (aviseur légal).

4^e rangée: Jean-Marie Shaink (porte-drapeau), Bertrand Fortier (porte-drapeau) et en médaillon Alain Turcotte (cérémoniaire).





Les Filles d'Isabelle de Ham-Nord



Diane Guay, instigatrice de l'équipe S.O.S. des Filles d'Isabelle.



GRUPE DE L'ÉQUIPE S.O.S. LORS DU VILLAGE CULTUREL DE L'ESTRIE TENU À HAM-NORD EN 1985

1e rangée: Gaétane Grimard, Georgette Aubert, Guylaine Therrien, Mariette Blais, Ginette Duchesne, Rose-Aimée Caron, Claire Lavertu, Lyne Comtois, Denise Goulet, Hélène Mercier, Dolorès Ramsay, Carmen Ramsay; 2e rangée: Richère Cloutier, Johanne Darveau, Louise Nault, Aline Richer, Ilda Massé, Clémence Larrivée; 3e rangée: Gloriette Morin, Pierrette Carrier, Angèle Caron, Fleurette Shaink.

Histoire de l'équipe S.O.S.

Il était une fois...

des petites filles, faisant partie des Filles d'Isabelle et ayant le désir de s'impliquer dans leur paroisse...Elles décident de passer à l'action.

Ayant fait un petit sondage auprès de leurs compagnes et après une visite à leur Pasteur, elles cherchent les "manques" à combler dans la paroisse et les endroits où elles seraient le plus utile.

Elles font appel à toutes les Filles d'Isabelle de la paroisse qui font partie de différents Cercles des alentours. Elles se réunissent pour la première fois, le 28 septembre 1983 à l'annexe de l'aréna. Elles ébauchent des projets. "C'est facile" dit l'une d'entre elles: "Il suffit d'avoir un coeur, des mains et de savoir dire oui".

Depuis, elles sont toujours fidèles à leurs rencontres amicales et elles oeuvrent toujours discrètement dans la paroisse. Elles travaillent pour l'Église, auprès des personnes âgées, des malades et auprès des moins favorisés. Elles accueillent les nouveaux paroissiens et saluent ceux qui quittent, etc...

Leur nom c'est "l'Équipe S.O.S. des Filles d'Isabelle". Elles le portent bien car elles savent se retrouver là où il y a urgence. Elles appliquent leur devise: **UNITE - AMITIÉ - CHARITÉ.**

Que l'Esprit les guide et les encourage à continuer leurs bonnes oeuvres!

GRUPE DES FILLES D'ISABELLE DE HAM-NORD EN 1988

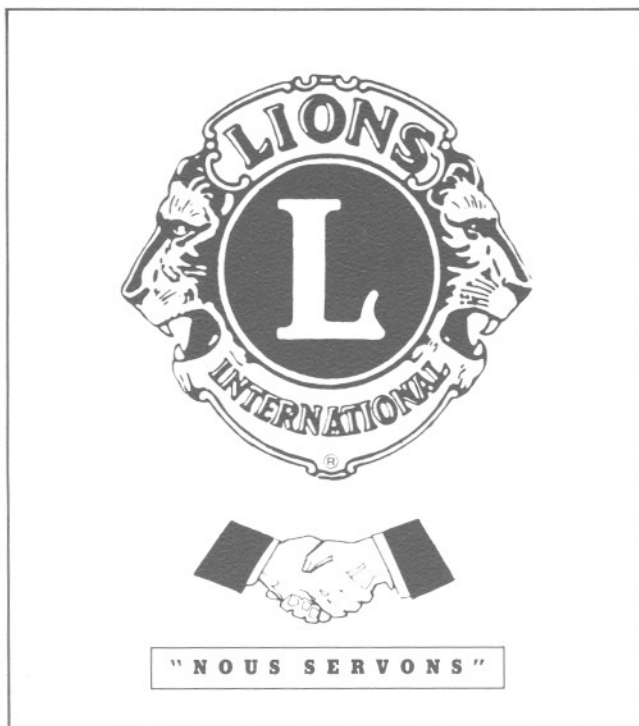
Assises: Mariette Blais, Carmen Ramsay, Dorothee Morin, Liette Morin, Guylaine Therrien, Laurette Picard, Diane Guay.

Debout: Dolorès Ramsay, Pierrette Carrier, Agnès Darveau, Lise Lapointe, Gisèle Benoit, Clémence Larrivée, Rose-Aimée Caron, Ginette Duchesne, Louise Nault, Georgette Aubert, Claire Lavertu, Rita Roy, Angèle Caron, Richère Cloutier, Gaétane Lapointe, Gaétane Grimard, Gloriette Morin, Madeleine Tardif, Georgette Tardif.



Le Club Lions de Ham-Nord

Le Club Lions de Ham-Nord s'est vu remettre sa charte en octobre 1976, et ce grâce à l'implication de quinze membres fondateurs sous la présidence de Lion Jean-Marc Nolette.



Par son implication dans le milieu, le Club compte maintenant vingt-sept membres et ceux-ci s'efforcent d'aider les défavorisés dans différents domaines: problèmes de la vue, clinique de dépistage du glaucome, dons pour la recherche sur les maladies des yeux ainsi que sur le diabète, aide financière apportée à la jeunesse et ce, particulièrement au niveau du loisir et du sport, etc.

Tout au long des années, le Club Lions de Ham-Nord s'est fait un devoir de participer à la vie sociale de sa communauté. Son implication récente à la promotion du Centre communautaire montre bien le dynamisme et l'esprit d'équipe qui règnent au sein de ses membres. La devise du Club "NOUS SERVONS" explique bien la raison d'être dans le lionisme.

Les principales activités annuelles du Club sont:

- Gala folklorique
- Super soirée Loterie
- Tournoi de hockey
- Fête des enfants
- Bingo
- Rencontre avec nos aînés

C'est avec plaisir que les membres du Club Lions de Ham-Nord se joignent à toute la population, en cette année de joie et de bonheur, pour fêter le 125e anniversaire de sa communauté.



1e rangée: Jean-Guy Caron (président), Réal Lavertu, Florent Larrivée, Pierre Couture; 2e rangée: Renaud Richer, Raymond Plante, Richard Morin, Jeannot Aubert, Yves Lemay; 3e rangée: Gervais Aubert et Ghislain Bernier; 4e rangée: Denis Couture, Jacques Cloutier, Jean-Paul Paquette, Léo Benoit, Gaston Bellerose. Absents sur la photo: François Chermanne, Jean-Guy Cloutier, Benoit Couture, Denis Darveau, Jacques Faucher, Claude Goulet, Ghyslain Guay, Jules Lehoux, Réal Massé, Alain Marcotte, Yves Plante.

L'Union des Producteurs Agricoles, U.P.A.



Le 4 mars 1934 marque la première réunion des membres de l'Union Catholique des Cultivateurs (U.C.C.) de la paroisse de Ham-Nord. Présidée par M. Alcide Labrecque, quelque cinquante-six producteurs agricoles réunis dans l'église, après la grand-messe, ont discuté de la nécessité de se regrouper dans un organisme professionnel des plus recommandés par les plus hautes autorités religieuses.

Monsieur le curé Léonidas Adam assiste alors à toutes les réunions et prodigue des encouragements surtout aux plus démunis en ce temps de crise économique.

Voué à la défense des intérêts des cultivateurs, l'U.C.C. de Ham-Nord s'est toujours occupé de promouvoir l'éducation de ses membres, la coopération et l'amélioration des techniques agricoles.

En 1944, soit dix ans après sa fondation, le mouvement regroupe deux cent quarante-neuf cultivateurs membres. La cotisation annuelle volontaire est fixée à deux dollars plus un dollar pour ceux qui désirent recevoir le journal "La Terre de Chez-nous".

En 1972, l'U.C.C. change d'appellation et devient l'U.P.A.. Ham-Nord se regroupe alors avec Saint-Fortunat, Saint-Jacques le Majeur, Saint-Julien, Saints-Martyrs-Canadiens et Notre-Dame-de-Ham, pour former le syndicat de base du secteur de Wolfe.

Le syndicat de l'U.P.A., dont les administrateurs sont élus en assemblée générale, a pour mission d'informer ses membres, de promouvoir l'agriculture, d'organiser la mise en marché des produits agricoles, de maintenir la liste des producteurs et d'acheminer leurs demandes à la Confédération (U.P.A. provinciale), via la Fédération régionale où siègent les présidents des syndicats de base.



MEMBRES DU CONSEIL D'ADMINISTRATION DE L'U.P.A. secteur Wolfe: 1e rangée: François Marcotte (secrétaire), Germain Larrivée (président), Nazaire Bédard (vice-président), Ghislain Carrier; 2e rangée: Bertrand Provencher, Lucien Henri, Marcel Grenier, Jean-Louis Garneau.

Voici les présidents et les secrétaires de l'U.C.C. et de l'U.P.A. de Ham-Nord qui se sont succédés:

Présidents

Alcide Labrecque
Omer Comtois
Adélar Roy
Joseph Morin
Edouard Labrecque
Amédée Desloges
Jean-Paul Paquette
Hermile Grenier
Germain Larrivée

Secrétaires

Georges-Henri Carrier
Justin Aubert
Léopold René
Richard Morin
François Marcotte

Le Cercle de Fermières de Ham-Nord



Les Cercles de Fermières du Québec

Les premiers livres du Cercle de Fermières datent des années 1952-1953. Au début, ce mouvement s'appelle l'U.C.F.R. (Union Catholique des Fermières Rurales). Le premier bureau de direction se compose comme suit:

Mme Wilfrid Nolet.....présidente
Mme Henri Ramsay.....vice-présidente
Mme Raymond Morin.....secrétaire-trésorière
Mme Donat Morin.....directrice
Mme Emilien Roy.....directrice
Mme Joseph Turcotte.....directrice
Mme Armand Lehouillier.....directrice
Mme Fernand Beaubien.....directrice

C'est un organisme sans but lucratif regroupant les femmes et les jeunes filles de la paroisse. Leur principale ressource est le curé de la paroisse, présent à toutes les assemblées. La cotisation annuelle est de \$1.25 (femme) et \$0.50 (fille).

C'est le 31 mai 1967 que se fonde le Cercle de Fermières tel que nous le connaissons maintenant, faisant partie de la Fédération "6". Le premier exécutif se compose comme suit:

Mme Alcide Tardif.....présidente
Mme Raymond A. Paquette.....vice-présidente
Mme Urbain Turcotte.....secrétaire-trésorière
Mme Ghislain Richer.....bibliothécaire
Mme Wilfrid Lemieux.....conseillère
Mme Raymond Plante.....conseillère
Mme Joseph Duchesne.....conseillère



Le Conseil actuel: Au premier plan: Mme Rachel Vézina-Labrecque (conseillère), Mme Liette Morin-Dubé (conseillère); à l'arrière: Mme Nicole Samson-Turcotte (secrétaire-trésorière), Mme Rita Hébert-Brulotte (conseillère), Mme Pierrette Vézina-Brulotte (conseillère), Mme Huguette Cloutier-Bouthillette (vice-présidente), Mme Suzanne Desrochers-Garneau (présidente).

Au cours de toutes ces années, ce mouvement atteint jusqu'à cent vingt-cinq membres et cette année, il compte soixante membres. Les buts sont demeurés les mêmes:

1. Développement culturel et social de la femme
2. La stabilité des foyers par son influence dans la famille et la société
3. La vulgarisation des techniques ménagères et agricoles modernes de production et de consommation pour une saine économie
4. Le maintien de nos meilleures traditions.

La cotisation, en 1987, est de \$13.00. Les réunions se font régulièrement à tous les mois, essayant de varier les activités en alternant avec des conférenciers qui traitent de différents sujets, et des démonstrations de travaux d'artisanat entre membres. Un échange de recettes permet de déguster des mets à la fin de toutes les réunions. Pour amener l'eau au moulin, les membres fabriquent de leurs mains soit une courte-pointe brodée, ou un coffre aux trésors contenant différents objets utilitaires. Un voyage annuel est organisé ainsi qu'une soirée récréative. Au mois de septembre, un membre est élue "Fermière de l'année". Au mois de mars, un mini-congrès est organisé dans le but de compléter les rapports annuels de nos buts à atteindre, au sein des différents comités: culturel, relation publique, art domestique, agriculture, consommation. C'est l'occasion choisie pour formuler des propositions et recommandations au congrès provincial.

La Chambre de Commerce de Ham-Nord



Sigle de la Chambre de Commerce de Ham-Nord.

Fondée en 1947, la Chambre de Commerce de Ham-Nord a pour but principal de promouvoir l'essor de l'industrie et du commerce à Ham-Nord et d'en favoriser le progrès économique, civique et social.



Ouverture de la première Foire Industrielle et Commercial de Ham-Nord avec Monsieur Yvon Vallières, député, pour couper le ruban.

Les principales activités de la Chambre de Commerce sont d'organiser des soupers-conférences qui permettent aux membres de s'informer sur les sujets de l'heure et de discuter entre eux d'affaires les concernant.

C'est grâce à une équipe dynamique que la Chambre de Commerce de Ham-Nord a, depuis novembre 1986, lancé le concours "Achetez chez-nous". Cette promotion consiste à donner aux clients qui achètent chez les commerçants-participants de Ham-Nord, des billets leur permettant de participer à un tirage ayant des prix très intéressants juste avant Noël.

La Chambre de Commerce désire continuer de servir la population de Ham-Nord en lui offrant la possibilité de s'épanouir à l'intérieur de la communauté et de se faire connaître à l'extérieur. C'est dans ce but qu'a eu lieu en mai 1988, la première Foire Industrielle et Commerciale de Ham-Nord au Centre Communautaire. Suite à l'éclatant succès de cette activité, la direction de la Chambre de Commerce, en collaboration avec ses membres, a décidé de réitérer l'exploit pour l'année du 125e et ce n'est qu'un début.

La direction souhaite que de plus en plus de gens s'impliquent à l'intérieur de la Chambre de Commerce favorisant ainsi bien plus que l'industrie et le commerce mais toute la population en général.

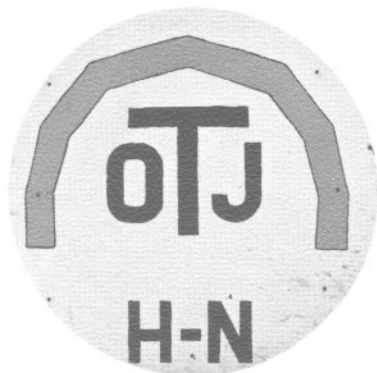
A la Chambre de Commerce de Ham-Nord, c'est à se parler, qu'on se comprend!

La direction de la Chambre de Commerce de Ham-Nord

1e rangée: Lizette Lapointe Larose (première-vice-présidente), Lise Bellerose (deuxième vice-présidente);
2e rangée: Sylvie Picard (secrétaire-trésorière), Charles Brulotte (directeur), Marie-Jeanne Larose Anctil (directrice), Daniel Vachon (directeur), Denis Darveau (président), Christiane Duval (directrice) absente lors de la photo
Claude Forest (directeur).



Oeuvre des Terrains de Jeux de Ham-Nord



Sigle de l'O.T.J.

En 1962, dans le but de restructurer les loisirs de Ham-Nord, le conseil municipal accorde son autorisation à la fondation en société de l'O.T.J. sous l'autorité de la loi des clubs de récréation du Québec. Les objectifs de cette association sont:

1. Regrouper les organismes de loisirs et différents comités sportifs de la communauté afin de coordonner leurs efforts sur le plan social.
2. Obtenir des subventions pour favoriser, établir et maintenir des sports et loisirs d'été et d'hiver.



L'aréna de Ham-Nord permet la réalisation de diverses activités récréatives tant sportives que sociales. En hiver, les adeptes de ballon-balai, hockey-éponge, hockey-patins, patinage artistique, s'en donnent à coeur joie. En été, le tennis, le badminton et le ballon-panier sont des activités bien appréciées. Au niveau scolaire, les principales activités sportives se déroulent à l'aréna ainsi que d'autres manifestations telles que: le Carnaval, le Gala folklorique, les Fêtes de retrouvailles, etc...



Le conseil d'administration de l'O.T.J. en 1988:

1^e rangée: Pierre Couture, président du 16^e Carnaval de Ham-Nord, Yves Lemay, président de l'O.T.J., France Therrien vice-présidente du Carnaval; 2^e rangée: Marc Picard, directeur, Alain Nolet, directeur, Gervais Comtois, directeur, Germain Dubé, directeur, Jean-Guy Caron, secrétaire-trésorier, Michel Leblanc, vice-président.

En 1973, avec la construction de l'aréna, une nouvelle étape est franchie et l'O.T.J. devient une Corporation à but non-lucratif. La nouvelle charte est alors enregistrée le 17 juillet de cette même année.

Autres dates et faits importants qui ont marqué les sports à Ham-Nord:

- 1922 - Formation d'un premier club de balle-molle
- 1938 - Construction d'une première patinoire pour la pratique du hockey
- 1947 - Construction d'un jeu de tennis et d'un jeu de croquet situés entre l'église et la salle paroissiale
- 1948 - Mise sur pied d'une ligue de hockey inter-village
- 1953 - Établissement d'un terrain de balle sur l'actuel emplacement des écoles
- 1962 - Fondation en société de l'O.T.J.
- 1965 - Ham-Nord rapporte le championnat de la ligue Indépendante
- 1969 - Fondation du club de motoneige de Ham-Nord
- 1973 - Construction de l'aréna
- 1974 - Premier carnaval d'hiver
- 1978 - Établissement d'un sentier d'interprétation de la nature
- 1979 - Construction d'un sentier de ski de fond.

Le Hockey Mineur

À Ham-Nord, l'avènement de l'aréna en 1973 intensifie l'organisation des sports d'hiver, surtout au niveau du hockey mineur. L'implication de nombreux bénévoles et commanditaires permet à plusieurs jeunes d'apprendre les rudiments de notre sport national et ainsi de compétitionner avec les clubs des villages avoisinants et de participer aux tournois régionaux.

La saison de hockey 1986-1987 s'est avérée très active pour l'équipe pee-wee de Ham-Nord. Les jeunes joueurs remportent le tournoi de hockey provincial de Disraëli en se rendant en finale à Black-Lake.

Ham-Nord continue toujours de se faire connaître au niveau du hockey mineur et détient une place enviable auprès des autres équipes, grâce au travail ardu d'instructeurs dévoués.

Merci à tous ces bénévoles!



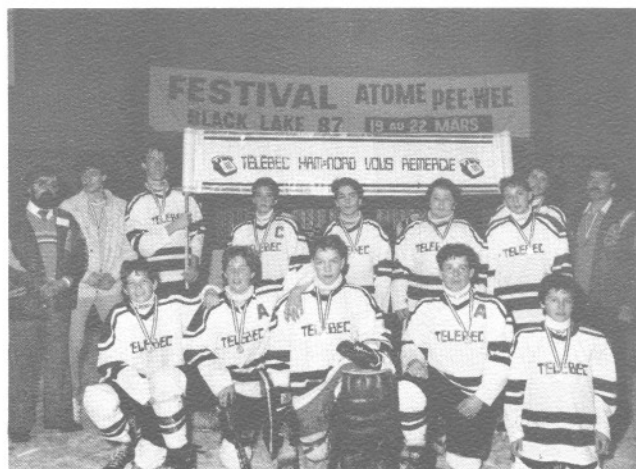
Catégorie Atome 1984, Tournoi de Disraëli:

1e rangée: René Plante, Dany Nolet, Steve Poisson, Marco Ramsay, Eric Turcotte; 2e rangée: Jean-François Garneau, Alain Turcotte, Maxime Grimard, Steve Couture, Luc Couture; 3e rangée: Sébastien Lehoux, Marquis Lajeunesse, Steve Leblanc, Pascal Nolet, Patrick Taschereau; Entraîneur: François Garneau.



Catégorie Atome 1988:

1e rangée: Mathieu Couture, Francis Nolet, Yannick Grimard, Jean-François Caron, Pierre-Luc Dubois; 2e rangée: Martin Langlols, Frédéric Wagemans, Sébastien Paquette, Pascal Paquette, Etienne Vaillancourt; 3e rangée: Dominic Garneau, Toni Marcotte, Eric Ramsay, Bruno Grimard, Alexandre Couture, Jean Couture; Isabelle Lafond, Dominic Nault; Entraîneurs: Jean-Guy Caron, Renaud Richer.



Équipe au Tournoi Atome / Pee-wee de Black Lake 1987:

1e rangée: Dany Nolet, Steve Poisson, Pascal Bellerose, Jean-François Bossé, Marco Ramsay; 2e rangée: Guy Boulanger, responsable du tournoi, Jean-François Vézina, entraîneur, Éric Turcotte, Jean-François Garneau, Eric Marcotte, Maxime Grimard, Sébastien Lehoux, Alain Turcotte, François Garneau, entraîneur.

La Caisse populaire de Ham-Nord

La Caisse populaire de Ham-Nord, sous sa nouvelle dénomination depuis 1975, continue son implication dans le domaine économique et social pour la communauté de Ham-Nord et celle de Saints-Martyrs.

La Caisse populaire, avec ses 1850 membres et son actif de neuf millions (9,000,000.00\$) de dollars, assure un bon fonctionnement des divers services. Le local connaît plusieurs transformations pour favoriser de meilleurs services au comptoir et un bureau fermé permet des services plus professionnels à notre clientèle.

Plusieurs nouveaux services sont disponibles: Carte de guichet automatique, épargne spécialisée, carte visa première, assurances dommages-auto-habitation, placements spécifiques, carte débit.

Avec la nouvelle technologie, la Caisse ira sûrement de l'avant pour rendre accessibles les nouveaux profits avec le décloisonnement.

Conseil d'administration

Les responsabilités:

Administer les affaires de la Caisse, déterminer les taux d'intérêts sur les épargnes et les prêts et le montant à prêter pour la Commission de crédit, favoriser la coopération entre les membres et la caisse, encourager toute mesure utile à l'éducation économique, sociale et coopérative.



CONSEIL D'ADMINISTRATION DE LA CAISSE POPULAIRE DE HAM-NORD

Assis: Ghislain Guay, directeur gérant, Yvan Leblanc, président, Hervé Lapointe; debout: Réal Massé, Irénée Giguère, Jean-Paul Paquette. Absent: Yvan Ramsay, vice-président.

La Caisse populaire s'implique chaque année dans les activités sportives, culturelles, scolaires et tout autre organisme social et communautaire en fournissant des ressources spécialisées ou autrement et elle a à coeur la contribution spéciale de ses membres au Centre communautaire, récemment aménagé pour le mieux-être de la population.

Les administrateurs de la Caisse favorisent le développement et coopèrent davantage avec l'ensemble de la communauté pour utiliser au maximum les services offerts par votre coopérative d'épargne et de crédit.



Ghislain Guay
Directeur gérant



Les employés: Assises: Marlène Mercier, Lucie Larrivée; debout: Diane Couture, Sylvie Ross, Louise Nault, Caroline Guay.

Conseil de surveillance

Les responsabilités:

Il est chargé de surveiller les opérations de la Caisse, a accès à toutes les pièces et peut obtenir tous les renseignements qu'il requiert pour faire

respecter la loi et le règlement, par la suite faire ses recommandations au conseil d'administration.



Ginette Duchesne
présidente



Cécile Turcotte.



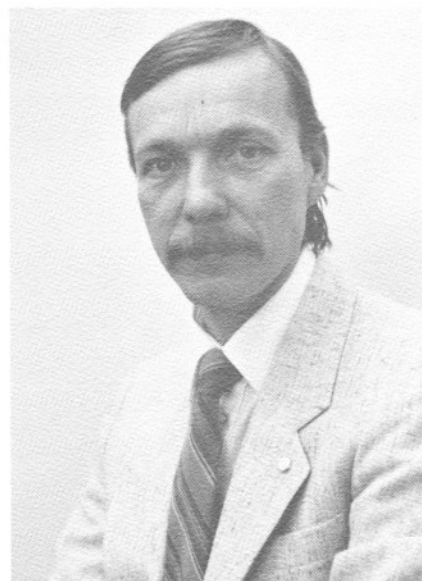
Antoinette Ramsay.

Commission de crédit

Les responsabilités:

Autorise les prêts aux membres, peut déléguer son pouvoir de prêter au gérant, exige les garanties nécessaires pour assurer le remboursement de prêts, voit au bon fonctionnement de l'ensemble du crédit personnel ou aux entreprises.

Les dirigeants des trois conseils de la Caisse souhaitent aux organisateurs bénévoles du 125e anniversaire de la communauté de Ham-Nord un très grand succès pour son magnifique travail de recherches et un très bon souvenir qui restera en mémoire longtemps.



Laurent Juneau
président



Réal Lavertu
secrétaire



Florian Ramsay
commissaire

Société Coopérative Agricole de Ham-Nord

Le 25 juillet 1932 a lieu l'assemblée de fondation de la Société Coopérative Agricole de Ham-Nord et le 24 août de la même année, la formation de cette société est approuvée par le ministère de l'Agriculture du Québec.

Lors de la réunion de fondation, vingt-quatre cultivateurs signent leur contrat de sociétaires et l'on procède à la formation d'un premier bureau de direction.

À ses débuts, la Coop. opère sur des terrains loués aux producteurs pour l'entreposage des moulées et des engrais chimiques.

En 1940, la construction d'un entrepôt s'impose pour être ensuite agrandi et recevoir le

magasin actuel. Au fil des années, plusieurs améliorations sont réalisées au magasin et aux entrepôts et la plus importante remonte en 1984 alors qu'a lieu le réaménagement complet de l'épicerie et de la quincaillerie.

Aujourd'hui, avec son chiffre d'affaires qui dépasse les deux millions annuellement, la Coopérative essaie de se tenir au diapason des nouveautés toujours croissantes dans les domaines de l'agriculture, de la quincaillerie et de l'alimentation. Les membres du bureau de direction ainsi que le personnel de la Coopérative ont toujours eu à coeur de donner le meilleur service possible à ses sociétaires et à ses clients et cela est toujours d'actualité.



L'ancien magasin de la Société Coopérative Agricole de Ham-Nord vers 1973.



Le bureau de direction de la Coopérative.
Assis: Irénée Giguère (président), Gaston Garneau (gérant);
Debout: Jean-Claude Turcotte (vice-président), Daniel Girard, Marcel Grenier, Edgar Morin (directeurs).



Le nouveau magasin réaménagé en 1984.

Aménagement Forestier de Wolfe Inc.

Aménagement Forestier de Wolfe Inc. prend racine en 1977. Les artisans du mouvement originent principalement de Ham-Nord. Ils sont tous des pionniers qui s'organisent pour améliorer le potentiel forestier de la région. Les administrateurs provisoires de la première heure sont MM. Jean-Paul Vézina, Edgar Morin et François Marcotte.

À ses débuts, la Compagnie compte trente-trois membres regroupés pour une superficie totale de 1,200 hectares (3,000 acres). Le chiffre d'affaires de la première année d'activité est de 80,000\$. Son siège social se situe dans une maison privée, puis ce fut l'époque de l'humble roulotte de la rue Caron et enfin dans un vaste bureau, au 215 de la 1^e avenue.

Les présidents successifs de l'entreprise sont: Jean-Paul Vézina (1977), Edgar Morin (1977-78), Paul Bellerose (1980-81), Laurent Juneau, par intérim (1981), Jean-Paul Vézina (1981-82), Jacques Brunelle (1982-84) et Omer Bédard (1984-88).



Siège social, 215, 1^e avenue, Ham-Nord.



1^e rangée: François Marcotte (1^e vice-président), Omer Bédard (président), André Roy (2^e vice-président), Jocelyn Lessard (secrétaire gérant); 2^e rangée: Jacques Latulipe, Yvon Giguère, Daniel Girard, Charles Quiriaux, Eugène Marceau, Bernard Couture, Antoine Larrivée.

La Compagnie prend racine dans tout le territoire de l'ancien comté de Wolfe et elle regroupe aujourd'hui plus de trois cents propriétaires pour une superficie de 18,200 hectares (45,000 acres). Son chiffre d'affaires pour 1988 s'élève à 1.1 million de dollars.

Cette entreprise représente aujourd'hui un réel outil de développement régional et de création d'emplois. Elle s'adapte parfaitement au milieu puisqu'elle appartient aux propriétaires forestiers de la région, soucieux d'en faire partie.

Elle possède du personnel qualifié et expérimenté, tel que François Sévigny, présent depuis le premier jour, pour planifier et exécuter toute une gamme de traitements visant la mise en valeur du potentiel forestier.

Le Président, Omer Bédard, et tous les administrateurs actuels de "Aménagement Forestier de Wolfe Inc." sont très fiers de leur entreprise et de leur siège social situé à Ham-Nord. Ils souhaitent, au nom de tous les actionnaires et du personnel, d'heureuses festivités aux gens de Ham-Nord, à l'occasion de ce 125^e anniversaire.

Télébec

Depuis 1967, donc vingt-deux ans déjà, la compagnie Télébec dessert la population de Ham-Nord. L'intérieur du central est aménagé de façon à desservir Ham-Nord, Saint-Fortunat, Notre-Dame-de-Ham et Saints-Martyrs.

Télébec compte mille vingt-cinq téléphones dans cette agglomération. Le bureau chef se trouve à Trois-Rivières.

En 1977, la compagnie confie à François Garneau de Ham-Nord la responsabilité du territoire. En plus des quatre paroisses ci-haut mentionnées, il voit à l'entretien et à l'installation de postes téléphoniques de Woburn, Frontenac et Disraëli.

Félicitations au comité organisateur.

Télébec Ltée.



Programmation de l'équipement avant l'installation extérieure.



Vue extérieure du central Télébec.



Pour le réseau aérien, l'escalade d'un poteau devient nécessaire.

Cité écologique de l'ère du Verseau

Par une splendide journée printanière de 1983, naissait sur le rang 8, en un lieu de calme et de sérénité, la Cité écologique de l'ère du Verseau, nom qu'elle portera officiellement que quatre ans plus tard.

À partir d'un projet à caractère pédagogique et familial, s'élabore donc un modèle de vie faisant appel au dynamisme, à la collaboration, à la créativité et à l'habileté d'un petit noyau de personnes de tous les niveaux d'âges et de toutes les professions. Cette cellule de départ donne rapidement naissance à un certain nombre de compagnies qui vont répondre aux besoins sans cesse grandissant de cette population comme de la grande communauté environnante. Et la croissance s'effectue: de 50, à 80, à 100, à 130 personnes (etc.) ayant comme objectif commun la réussite et l'approfondissement de soi grâce à des défis économiques et socio-culturels de plus en plus importants.

Mais le mot d'ordre c'est l'éducation des enfants, de même que l'agriculture écologique, il va sans dire; mais encore et surtout, la Cité écologique se donne comme mandat de nourrir sainement un nombre croissant de gens avec ses fruits, légumes et plats cuisinés de toutes sortes.

Des équipements des plus modernes, des gestionnaires intègres, une saine philosophie et... pas de syndicat; des gens qui savent se respecter et se tenir debout face aux défis complexes de la vie moderne... n'est-ce pas là un tableau impressionnant? La Cité écologique de l'ère du Verseau grandit rapidement grâce à la jeunesse de tous ses membres-citoyens; par la diversité de ceux-ci, elle donne accès à un mariage de type nouveau, celui du capitalisme et de l'écologisme, là où l'idée de défis nouveaux se voit déjà réalisée par le travail, le dynamisme et la confiance en soi et dans les autres.

Membres de la Cité écologique de l'ère du Verseau.



Le Comité d'école



Comité d'école: 1e rangée: Ginette Leblanc, Claire Tardif, Marie-Jeanne L. Anctil, Céline Lachance, Gisèle Desrochers; 2e rangée: Diane Taschereau, Lise St-Pierre, France-Hélène Beaudoin, Francine D. Couture, André Arpin, Jeanne-Mance A. Lessard; absent: Gérald Lehoux.

Certains parents et représentants des enseignants de Ham-Nord et de Chesterville constituent ensemble le comité d'école ayant comme but de représenter tous les parents, de les informer afin de les intéresser davantage aux

différentes activités de l'école. Les parents sont souvent consultés car leurs idées et opinions sont des apports précieux au bon fonctionnement de l'école.

Le comité d'école participe à la vie scolaire au besoin et collabore étroitement avec la direction de l'école.

Les membres du Comité d'école 1987 et 1988 sont: Ginette Leblanc (présidente), Francine D. Couture (secrétaire-trésorière), Diane Taschereau (déléguée au Comité de parents pour le secondaire), Lise St-Pierre (déléguée au Comité de parents pour le primaire), Marie-Jeanne L. Anctil (représentante des enseignants du primaire à Ham-Nord), Claire Lareau (représentante des enseignants du secondaire à Ham-Nord), Jeanne-Mance A. Lessard (représentante des enseignants de l'école de Saint-Paul-de-Chester), Claire Tardif (directrice des deux écoles de Ham-Nord et de Chesterville). Les autres membres participent à part entière aux différentes tâches du comité d'école.

Le personnel scolaire



Le personnel des écoles primaire et secondaire de Ham-Nord (1987-1988): 1e rangée: Lise Bélanger, Ginette Duchesne, Denis Houle, Agathe Tardif, Claire Lavertu; 2e rangée: Rodolphe Pedneault, Marcel Comtois, Jean-Noël Bergeron, Marie-Jeanne L. Anctil, Lyne Descormiers, Daniel Therrien; 3e rangée: Réal Martin, Claire Tardif, Ghyslaine Richer.

L'année scolaire 1987-1988 compte cent quatre élèves au primaire, dont une vingtaine en maternelle 4 ans et 5 ans et quarante-six étudiants au secondaire. En plus de l'enseignement régulier donné par les titulaires de classes au primaire, certaines matières sont enseignées par des spécialistes: Mary Kelly (anglais), Carmen Desrochers (musique), Gaétan Bernard (éducation physique), Sr Carmen Tardif (animatrice de pastorale), Ginette Duchesne (formation morale).



Sr. Claire Lareau
professeur au secondaire



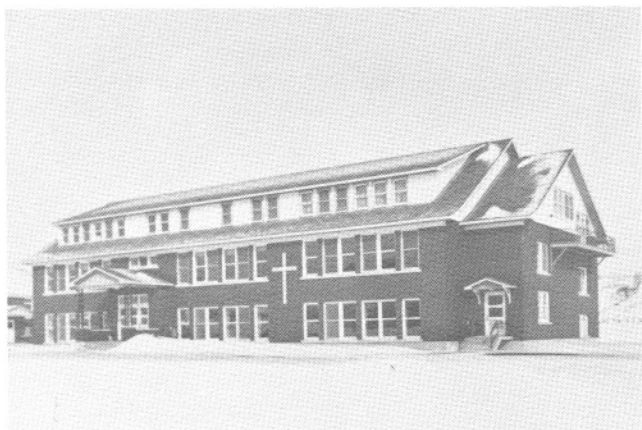
Sr. Carmen Tardif
animatrice de pastorale



Sylvie Nolin
maternelle 5 ans

Des services complémentaires regroupent différents spécialistes qui, périodiquement, visitent les écoles: Marie Provencher et François Denoncourt (hygiénistes dentaires), Mariette Lavigne (infirmière), Hélène Deschesnes (psychologue). Toutes ces personnes travaillent conjointement pour le bien des étudiants.

La Relève



Située derrière l'église, l'imposante école de Notre-Dame du Perpétuel Secours, construite en 1959, compte dix classes, une salle de récréation et une résidence pour les religieuses, les Filles de la Charité du Sacré-Coeur de Jésus.

Aujourd'hui cette école dispense l'enseignement aux élèves des 4e, 5e et 6e années ainsi qu'aux étudiants des secondaires I, II, III et IV. Un laboratoire, une salle de cuisine et de couture et une bibliothèque sont à la disposition des élèves.



Par suite de l'accroissement du nombre d'élèves, une nouvelle école est construite en 1961 pour les étudiants de la maternelle à la quatrième année. L'école Dominique Savio sert aussi pour la tenue de réunions de diverses associations.

Des générations de garçons et de filles ont fréquenté des établissements scolaires depuis la petite école de rang jusqu'à nos jours. A cette nostalgie du passé se joint une fierté d'avoir reçu un enseignement de grande valeur.

PRÉ-MATERNELLE, PROFESSEUR, CLAIRE DROUIN-LAVERTU

1e rangée: Marie-Eve Faucher, Judith Simoneau, Carl Brulotte, Élyzabeth Dubé; 2e rangée: Louis-Philippe Montigny, Stéphane Turcotte, Audrey T. Juneau, Michelle Laroche, Nathalie Tardif, Pierre-Luc Picard, Jean-Daniel Côté, Pierre-Luc Caron.





MATERNELLE, PROFESSEUR, CLAIRE DROUIN-LAVERTU en remplacement de SYLVIE NOLIN

1e rangée: Geneviève Pépin, Rudy Nolet; 2e rangée: Catherine L'Écuyer, Jean-Daniel Tardif, Jonathan Roy, Jean-Michel Taschereau, Michaël Leblanc.



1e ANNÉE, PROFESSEUR, AGATHE TARDIF

1e rangée: Jacquot Caron, Mélanie Leblanc, Samuel Nolette, Kim Marcotte, Yann Simoneau, Philippe Couture, Anny Mercier; 2e rangée: Edith Simoneau, Philippe Beaudoin, Stéphane Caron, Dominic Lapointe, Jonathan Gouin.



2e ANNÉE, PROFESSEUR, GHYSLAINE RICHER

1e rangée: Guillaume Juneau, Danny Garneau, Catherine Duchesne, Alexandre Larrivée, Jonathan Giguère, Mélanie Lajeunesse, Patrick Turcotte; 2e rangée: Geneviève Couture, Karine Adam, Michèle St-Pierre, Yannick Demers, Véronique Dubois, Sophie Duguay, Jean Poisson, Claudine Couture, Éric Lepage.



3e ANNÉE, PROFESSEUR, DENIS HOULE

1e rangée: Stéphane Marcotte, Émilie Arnaquq, Jonathan Nault, Mélanie Langlois, Elisabeth Taschereau, Marie-Claude Larrivée, Julie Blais, Sara Juneau, Martine Houde; 2e rangée: Geneviève Duchesne, Katy Lajeunesse, Geneviève Leblanc, Tommy Simoneau, Jérôme Garneau, Nancy Houde, Vincent Caron, Yanick Grimard, Mathieu Couture.



4e ANNÉE, PROFESSEUR, MARIE-JEANNE LAROSE-ANCTIL

1e rangée: Alexandre Couture, Josée Turcotte, Karine Grenier, Caroline St-Pierre, Hélène Turcotte, Mélanie Turcotte, Pierre-Emmanuel Larose, Anne-Marie Couture; 2e rangée: Karen Nolette, Guillaume Beaudoin, Pierre-Luc Dubois, Marie-Eve Darveau, Vicky Plante, Olivier Lehoux, Francis Nolet, Karina Nolette.



5e, 6e ANNÉES, PROFESSEUR, RÉAL MARTIN

1e rangée: Valérie Couture, Claudia Blais, Toni Marcotte, Annie Garneau, Steve Couture, Annie Leblanc, Valérie Poisson; 2e rangée: Jean Couture, Nicolas Pépin, Dominic Nault, Kathleen Garneau, Karine Lajeunesse, René Plante, Jean-François Caron, Carl Adam, Dominic Garneau; 3e rangée: Pascal Leblanc, Martin Langlois, Caroline Leblanc, Bruno Grimard, Marie-France Taschereau, Mélanie Couture, Martin Blais, Pascal Grenier.



SECONDAIRE I, PROFESSEUR, DANIEL THERRIEN

1e rangée: Katy Mercier, Martine Lajeunesse, Sébastien Larrivée, Eric Ramsay, Stéphane Blais, Dany Nolet, Rémi Turcotte.



SECONDAIRE II, PROFESSEUR, JEAN-NOËL BERGERON

1e rangée: Marie-Josée Comtois, Steve Poisson, Alain Turcotte, Marquis Lajeunesse, Isabelle Nolet, Pascal Bellerose, Patrick Taschereau (absent); 2e rangée: Nancy Couture, Luc Couture, Annie Couture, Dany Leblanc, Jean-François Garneau, Annie Cédillotte, Maxime Grimard.



SECONDAIRE III, PROFESSEUR, BENOÎT HAMEL

1e rangée: Sébastien Giguère, Steve Larrivée, Sébastien Lehoux, Louise Morin, Isabelle Couture; 2e rangée: Pascal Nolet, Katy Grimard, Marco Ramsay, Pascale Ramsay, Marlène Marcotte, France Turcotte, Christian Blais.



SECONDAIRE IV, PROFESSEUR, RODOLPHE PEDNEAULT

1e rangée: Serge Carrier, Jean Paquette, Steve Leblanc, Yannick Larrivée, Denise Dubois; 2e rangée: Joël Nolet, Luc Bouthillette, Marie-Josée Lehoux, Eric Grenier, Julie Garneau, Marc-André Larose.

Bibliographie

- Archives publiques du Canada
Archives nationales du Québec
Archevêché de Trois-Rivières
Archevêché de Sherbrooke
La Société généalogique des Cantons de l'Est
Archives de la municipalité du Canton Ham-Nord
Archives de la Fabrique Saints-Anges
Bureau d'enregistrement du comté de Wolfe, district Saint-François
Bouchette, Joseph. Description topographique de la province du Bas-Canada avant 1875.
Drapeau, Stanislas. Etude sur la colonisation du Bas-Canada, période 1851-1861.
Gravel, Albert (prêtre). a) Pages d'histoires régionales.
b) Miettes d'histoire, croquis et souvenirs.
Magnan, Hormidas. Dictionnaire historique et géographique des paroisses et missions du Québec.
Mailhot, Charles-Edouard. Les Bois-Francis (1914).

TABLE DES MATIÈRES

Armoiries	3
Message de Monsieur le Maire.....	4
Comité des Fêtes du 125e.....	5
Chant-thème du 125e.....	6
Programme des Fêtes.....	7
Comité de l'album.....	8
Message officiels.....	10
Prologue.....	16
Rappel historique.....	17
Nos familles.....	31

Portrait socio-économique de Ham-Nord

Recensement.....	336
Municipalité du Canton Ham-Nord.....	348
Paroisse des Saints-Anges.....	351
Organismes paroissiaux.....	354
Services communautaires.....	368
La vie scolaire.....	374
Bibliographie.....	381



1. Rangée: de gauche a droite
Emery, Rosaria, Zoel et Exilie, Wellie
2. Rangée:
Aurore, Nolia, Antonio, Angéline, Renel, Laura, Eugène, Donaldda, Doria