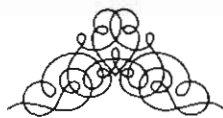


à la page 46 Joseph Aubry
le père de Raymond Aubry



Page 43

Famille de Madame Eva Tessier (Chevres) épouse de Jules Buisson

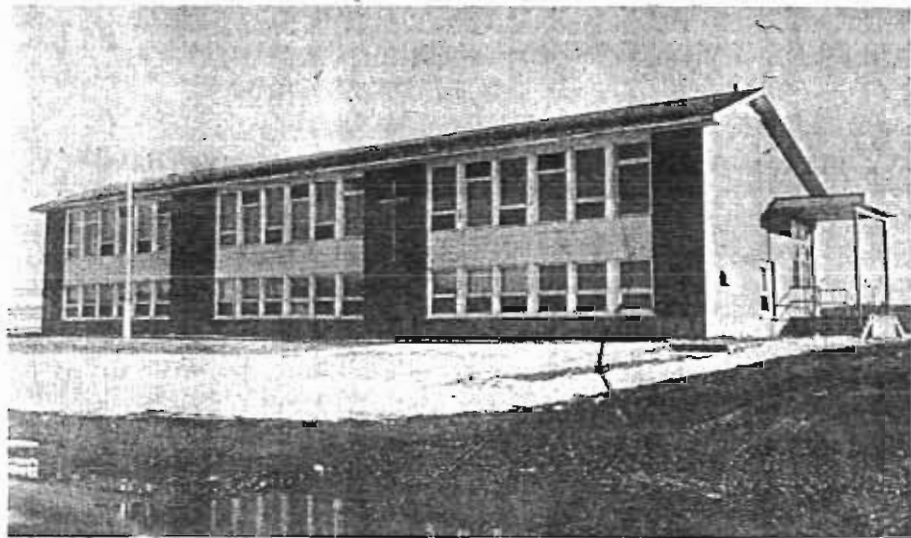


PHOTO DE LA SALLE MUNICIPALE



Régionale Ottawa Carleton
Société Franco-Ontarienne
d'Histoire et de Généalogie
74, rue Stanley, Ottawa, Ont.
K1M 1P1 (613) 749-4843

Imp. Champoux, 110, Champlain, Valleyfield, 371-0511

SOUVENIR



ANNIVERSAIRE
DU TRÈS SAINT-REDEMPTEUR



1
9
8
1

CALENDRIER DES ACTIVITES DANS LE CADRE DU CENTENAIRE

1. 17 janvier 1981: **OUVERTURE DES FETES.**
19:30 hres; Messe
21:30 hres; Danse
2. 13-14-15 février: **FILM**
20:00 hres; vendredi le 13
19:00 et 21:00 hres; samedi le 14
19:00 et 21:00 hres, dimanche le 15
3. 2 mai: **FETES DES PERES ET DES MERES**
(organisée par l'Age d'Or)
4. 17 mai: **OLYMPIADE POUR LES JEUNES**
5. 24 juin: **FETE DE LA SAINT-JEAN**
6. 1er août: **FETE DES ANCIENS**
16:00 hres; Messe
17:00 hres; Buffet
20:00 hres; Danse
(Exposition de photographies anciennes)
7. 26 août: **EXPOSITION DES FERMIERES** (organisée par les Fermières) et **EXPOSITION D'ANTIQUITES**
8. 26 septembre: **DANSE** organisée par les Fermières pour fêter leur 40^e anniversaire
9. 14 novembre: **FERMETURE DES FETES**
16:00 hres; Messe
17:00 hres; Souper paroisiale
20:00 hres; Spectacle d'amateur par les gens de la paroisse.

CENT ANS CA SE FETE!

BIENVENUE A TOUS.

LE COMITE DU CENTENAIRE DE TRES ST-REDEMPTEUR



1ère rangée: Pierre Beaudry, secrétaire, Rose Desmarais, vice-prés.,
Sylvain Villeneuve, président.

2ième rangée: Lucienne Perrier, dir., Ange-Aimée Nault, dir.,
Denise Sauvé, dir., J.-Denis Sabourin, dir.

Chers Concitoyens,

Les fêtes du Centenaire sont pour nous tous des occasions agréables qui rendent hommages à nos prédécesseurs. L'héritage qu'ils nous ont légué nous rend fiers d'eux.

Nous tenons à célébrer cet anniversaire par diverses manifestations adaptées à notre milieu. Ces festivités nous permettent de mieux nous connaître et de s'apprécier davantage.
(Fête des doyens, St-Jean, Retrouvailles, Soirées Canadiennes, etc.)

La collaboration habituelle de chacun nous assure une réussite de ces événements. Je vous adresse donc un cordial merci pour votre participation aux différentes activités.

Sylvain Villeneuve
Sylvain Villeneuve, prés.



Le Conseil Municipal

Mes chers concitoyens et concitoyennes,

Chez-nous, c'est Fête: nous célébrons ensemble le centenaire de notre vie municipale et paroissiale.

Cent ans, c'est quelque chose: c'est l'histoire d'hier venant rencontrer celle d'aujourd'hui; c'est la confiance du regard orienté vers les années à venir; c'est la certitude que notre Municipalité, grâce à la collaboration et à la compréhension de chacun et chacune de ses citoyens et citoyennes, saura continuer à s'épanouir par des réalisations magnifiques permettant à tous de vivre dans la joie de la bonne entente et de la fraternité.

Cent ans, c'est aussi le Souvenir de tous ceux et de toutes celles qui ont "trimé" dur pour nous permettre d'être ce que nous sommes; mais c'est surtout un orrêt qui permettra aux jeunes d'aujourd'hui, les adultes de demain, de récolter ce que, à l'exemple de nos prédécesseurs, nous aurons accepté de semer avec un certain labeur mais surtout avec le sens de nos responsabilités.

Aussi, je suis persuadé que ces Fêtes seront couronnées de succès. En mon nom personnel et au nom du Conseil Municipal de notre petite mais certes florissante paroisse, je présente à tous, et spécialement au Comité d'organisation, mes meilleurs voeux à l'occasion du Centième Anniversaire d'histoire de notre pittoresque patelin.


Gérold Nault, maire.

ASSEMBLEE NATIONALE DU QUEBEC
CABINET DE LA VICE-PRESIDENTE



Je suis heureuse de souligner avec vous le 100e anniversaire de fondation de la municipalité de Très Saint-Rédempteur.

Maintes fois, j'ai eu l'occasion de participer à la vie de votre milieu et de constater la chaleur de votre accueil.

Que les différentes activités tout au cours de cette année contribuent à favoriser la communication et la collaboration qui assureront à votre communauté des lendemains prometteurs.

La vice-présidente


LOUISE GUÉRIER

Députée de Vaudreuil-Soulanges

Quebec, le 6 novembre 1980



MESSAGE POUR L'ALBUM SOUVENIR

A l'occasion du 100e anniversaire de Très St-Rédempteur, il me fait plaisir de collaborer à l'album souvenir.

L'année 1981 sera une année bien spéciale pour tous les citoyens de la municipalité qui rendront hommage à ses fondateurs et colonisateurs. Ce petit coin magnifique de la Belle Province, se voit doué de plusieurs points d'intérêts qui, avec raison, font la fierté de ses habitants.

Une certaine nostalgie accompagnera la grande fête qui fera jaillir tant de souvenirs et, pour plusieurs, sera l'occasion unique de faire revivre des événements mémorables.

Je désire féliciter les membres du Comité organisateur de s'être ainsi donné la main dans la réalisation de cette rencontre avec le passé, et j'aimerais aussi transmettre à tous les citoyens de Très St-Rédempteur mes meilleurs souhaits de joyeuses festivités.


H.T. HERBERT, député
Vaudreuil.

OTTAWA
Le jeudi 27 novembre 1980.



Chers lecteurs,

Pour souligner le centième anniversaire de fondation de la paroisse de Très St-Rédempteur, nous avons recueilli quelques souvenirs du passé. Cela vous permettra de mieux connaître ce que fut la vie de nos ancêtres; ces braves gens qui ont contribué par leur courage et leur détermination à faire de notre paroisse, un patrimoine dont nous sommes fiers.

C'est en faisant revivre l'histoire de nos valeureux pionniers que nous nous réaffirmons à travers nos traditions ancestrales pour mieux progresser vers un avenir meilleur.

Nous avons consacré plusieurs heures à la recherche et à la rédaction de ces textes. Nous avons eu peu de temps pour accomplir cette tâche; nous n'avons pas l'étoffe de l'historien et nous espérons n'avoir oublié personne et si quelques erreurs se sont glissées à travers ces lignes, c'est bien involontaire de notre part et nous vous prions de bien vouloir nous en excuser.

Nous remercions toutes les personnes qui ont bien voulu nous renseigner sur les choses du passé, afin de mieux nous les faire partager.

Bons souvenirs et bonne lecture à tous!

Le comité de recherches

Jean-Denis Sabourin
Lucienne Perrier
Claire Perrier



SITUATION GEOGRAPHIQUE

La paroisse de Très St-Rédempteur est bornée au nord, par le trait-carré des terres de la concession Ste-Madeleine et des abouts des terres du rang connu sous le nom de Petit Brûlé; à l'est, par le chemin public appelé descente Ste-Madeleine pour le rang Nord-Est et par le lot No 40 des terres de la concession St-Henri, de la paroisse de Ste-Marthe et les terres de la concession St-Georges dans la paroisse de Rigaud, pour le rang Sud-Est de la dite concession; au sud, par le trait carré des terres du premier rang de Newton, et son prolongement sur une ligne droite dans une direction Est; cette limite enferment dans la nouvelle paroisse, cette partie des propriétés de John McCabe, Edward McCabe et Charles Farmer qui appartiennent à la paroisse de Rigaud; à l'ouest par la limite du diocèse ou ligne provinciale.

LA COTE STE-MADELEINE

La Seigneurie de Rigaud se compose de 1025 terres divisées en 14 concessions. Celle qui nous intéresse présentement est la 9^e concession, c'est-à-dire, le rang Ste-Madeleine, ainsi nommé en l'honneur de Madeleine Chousssegros de Léry, épouse du marquis de Lotbinière.

Le premier nom qui fut attribué à cette partie de la seigneurie fut "Le Grand Brûlé" par opposition à cet autre endroit qui a conservé son surnom original "Le Petit Brûlé". D'après Albini Quesnel, historien régional, ces désignations seroient imputées à un incendie de forêt qui aurait causé des ravages incalculables aux lieux plus haut mentionnés.

Cette concession détachée de Rigaud comprend 42 terres côté nord et 45 terres côté sud, lesquelles furent bornées par Charles Turgeon de Terrebonne, en septembre et octobre 1801. Les premiers billets de concessions datent de septembre 1801. Les continuations des terres côté sud, furent arpentées par Francis P. Quinn en 1845, William Teasdale en 1841, 1850, 1853 et par Edouard Leduc en 1853 et 1873.

Les propriétaires de ces terres doivent payer des rentes au seigneur jusqu'en 1945; pour 75 arpents (3 x 25 arp.) ils payent: 3 $\frac{3}{4}$ minots de blé ou 8 livres et 9 sols, ce qui équivaut à \$5.54.

Le commencement de cette concession porte le nom de "Bois Franc", il garde ce nom jusqu'à l'endroit désigné sous le nom de "Mont Oscar". La plupart des gens sont sous l'impression que ce dernier nom s'applique à la montagne située à proximité. C'est une erreur qui malheureusement tient à trop se répandre. Au milieu du siècle dernier, à l'endroit où se trouve aujourd'hui l'emplacement de Rachel Quesnel Lavollée au Bois Franc, se trouvait un moulin à carder propriété de M. McDonnell.

Bientôt un moulin à farine fut construit tout près du premier établissement. Les employés de M. McDonnell construisèrent leurs maisons autour du moulin si bien que bientôt surgit un petit village. M. McDonnell, homme de progrès obtint du Ministère des Postes un bureau de poste pour son "Village". Aussi à la visite de l'inspecteur des postes, comme il fallait donner un nom à ce nouveau bureau de poste, M. McDonnell choisit celui de "Mont Oscar" en l'honneur de son fils cadet, Oscar. C'est ainsi

que "Oscar" désigne l'ancien bureau de poste de l'endroit et non la montagne.

Oscar McDonnell, né au Bois Franc le 10 avril 1854, devait devenir l'un des plus brillants journalistes Haut-Canadien. Il entra au Collège Bourget en 1864, après sa rhétorique il commence sa carrière à Ottawa dans le commerce mais il laisse son emploi pour le journalisme où l'appelaient ses dispositions naturelles et son talent incontestable. Il mourut à Ottawa, le 25 mai 1897. Il était l'époux de Maria Richardson.

Ce "village" devint tellement important qu'il fut même question très sérieusement d'y bâtir la première église plutôt qu'à l'endroit où elle se trouve actuellement. (C'est pourquoi, lorsqu'il s'est agi de la construction de l'église et du presbytère, un différent s'est élevé parmi la population). Si la chose était arrivée le village de Très St-Rédempteur se serait trouvé construit au "Bois Franc" plutôt qu'au milieu de la concession comme on le trouve aujourd'hui.

Le 30 décembre 1880, la municipalité de Très St-Rédempteur est érigée en corporation municipale.

LA MUNICIPALITE DE TRES SAINT-REDEMPTEUR

Le 24 janvier 1881, une assemblée des électeurs de la municipalité de Très Saint-Rédempteur eut lieu à la résidence de M. Napoléon Lalonde pour élire des conseillers municipaux. Il y avait plus de conseillers proposés qu'il n'en fallait. Furent élus conseillers par l'assemblée: MM. Joseph Séguin (fils d'André), Joseph Magloire Quesnel, Trefflé Brazeau, Joseph Laframboise, John McCabe, François Dominique Tessier, Napoléon Lalonde.

Le maire fut choisi parmi les conseillers élus, à la première assemblée du conseil le 25 janvier 1881. M. John McCabe remplira la fonction de maire pour l'année en cours. M. Joseph Laframboise est nommé secrétaire-trésorier au salaire de \$50.00 pour l'année. Son cautionnement est de \$300.00. En plus, il doit fournir le local avec table, chaises et livres nécessaires aux assemblées ainsi que les timbres et enveloppes. Il doit aussi fournir le bois pour le chauffage du local. Les assemblées avaient lieu les avant-midi, et cela durant plusieurs années.

MM. Joseph Leblanc, F. Xavier Brozeau, Canute Daragon sont nommés estimateurs pour l'année en cours. Il fut entendu avec la municipalité de la paroisse de Rigaud de partager l'entretien du chemin de la montée de Rigaud.

Une licence d'auberge est accordée à M. Edouard Vernez. M. Joseph Laframboise est nommé "crieux" pour la municipalité au montant de \$4.00 par année.

La municipalité est obligée d'emprunter \$50.00 pour payer les comptes courants.

La municipalité de la paroisse de Rigaud remet la somme de \$45.00 à la municipalité de Très Saint-Rédempteur; somme qui revenait de droit aux habitants de la nouvelle municipalité.

Les inspecteurs sont tenus d'aller estimer un lopin de terre dans le "ghore" à l'ouest de la paroisse près des frontières provinciales, connu sous le nom de terrain de la Seigneurie de Rigaud, afin de lui sonner un numéro de lot.

→ 1882 J.B. et L.A. Mongenais se voient accorder une licence pour leur commerce d'un magasin de liqueurs, ainsi que Jean-Baptiste Aumais pour son auberge. J.B. Mongenais a tenu son premier magasin sur la terre No 39 sud.

1883 La municipalité de Très Saint-Rédempteur intente une action à la municipalité de Sainte-Marthe pour obtenir le remboursement des sommes payées par la municipalité de Très Saint-Rédempteur pour l'entretien et l'amélioration d'une partie du chemin de Saint-Henri appartenant à Sainte-Marthe.

1884 Emprunt de \$100.00 pour subvenir aux dépenses de la municipalité. La perception de taxe était de 1.8¢ dans la piastre.

.Licence accordée à M. Jean-Marie Laframboise pour son hôtel.

.Les conseillers étaient passibles d'une amende de \$2.00 s'ils ne présentaient pas au bureau du conseil leur exemption pour ne pas assister aux assemblées.

1885 Les clôtures des montées deviennent à la charge de la municipalité.

1886 Achat de codes municipaux, brochures et registres de reçus.

.Licence d'hôtel accordée à Barnabé Lalonde.

1897 Réparation du chemin, fossés et pont "La Salette" dans la montée de Rigaud.

1901 Recensement de la population: 442

1903 M. Ubald Brazeau est nommé secrétaire-trésorier pour la municipalité au montant de \$20.00 par année.

1904 Licence accordée à Jean-Baptiste Dubeau pour son hôtel.

1905 Les ponts de la paroisse sont désormais entretenus par le conseil municipal.

.Bonus de \$100.00 pour avoir le téléphone.

1906 Une requête est faite par la municipalité avec la paroisse de Rigaud, auprès du ministre des travaux publics pour construire un quai à Rigaud, ce qui rendrait service aux gens de Très Saint-Rédempteur pour expédier leurs produits.

.Construction d'un pont-traverse en face de l'église.

1907 La construction et l'entretien d'un aqueduc pour fins domestiques est accordée à M. Archibald McDonald de Rigaud, pour une période de 25 ans.

1910 Le conseil accorde \$150.00 à la Fabrique de Très St-Rédempteur pour la réparation d'une bâtisse appartenant à la Fabrique, moyennant que la dite Fabrique accorde un local meublé et chauffé à même cette bâtisse, pour la réunion du conseil pendant 20 ans.

.La municipalité effectue le rachat des Rentes Seigneuriales conformément à la loi passée par la législature du Québec, au montant de \$491.00 et que le capital nécessaire pour opérer le rachat des rentes, s'élève à

1908 Le conseil emprunte à cette fin la somme nécessaire, effectuée au moyen de 35 obligations de \$470.00 chacune. Afin de pouvoir au remboursement, une taxe de \$491.78 est imposée pour une période de 35 ans.

1911 Recensement de la population: 401

Les chemins de la paroisse sont maintenant à la charge de la municipalité, ayant été entretenus auparavant par chaque contribuable.

1913 La municipalité demande au lieutenant-gouverneur de pouvoir publier les avis publics dans une seule langue, le français.

1914 Le macadamisage du chemin principal est effectué au coût de \$27,355.00 emprunt du gouvernement avec un octroi de \$6,400.00. L'intérêt de l'emprunt est de 2% pendant 41 ans. Le maire et le secrétaire-trésorier durent signer des coupons pour constater leur engagement. Les engins, achetés par la municipalité, pour effectuer les travaux, fonctionnaient au charbon.

1915 Défense de vendre de la boisson alcoolisée dans les limites de la municipalité.

1917 Les conseillers adaptent le règlement concernant la votation au scrutin secret pour les élections des conseillers et du maire.

1921 Recensement de la population: 368 dont 196 hommes et 172 femmes tous de religion catholique romaine. 367 sont d'origine française, un seul résidant est d'origine irlandaise.

1922 Le conseil s'engage à entretenir la moitié du chemin de Saint-Henri.

1923 Les montées reliant la municipalité de Très St-Rédempteur à celle de Ste-Justine, Ste-Morthe et Rigaud sont gravelées.

1927 Le gouvernement prend en charge l'entretien des chemins améliorés dans la municipalité.

Le conseil municipal abonne les conseillers à la Revue Municipale, afin de les aider à administrer leur municipalité.

Considérant que la tuberculose humaine a atteint un développement considérable dans nos villes et nos campagnes et que la contamination provient du lait de vaches atteintes de tuberculose, la municipalité demande au gouvernement que les troupeaux soient vaccinés contre la tuberculose et que les cultivateurs soient dédommagés s'il y avait perte.

Vu plusieurs cas de rage, une amende est imposée à ceux qui ne museillent pas leur chien.

Règlement passé au conseil à l'effet que tous les colporteurs à pied qui exercent leur commerce dans la municipalité, payeront une taxe de \$10.00 et que les colporteurs en voiture payeront \$20.00.

1928 Considérant comme une nécessité évidente et pressante qu'il y ait un pont entre les deux rives du St-Laurent vis-à-vis Volleyfield, le conseil municipal demande aux gouvernements Fédéral et Provincial la construction d'un pont; la municipalité de Très St-Rédempteur se joint ainsi aux autres municipalités environnantes.

La somme de \$50.00 est donnée par la municipalité pour l'érection d'un monument en l'honneur de M. Lawrence Wilson, député du comté.

1929 Le salaire d'un homme avec voiture pour le transport du gravier est de 0.50¢ l'heure.

1930 Une demande est faite au gouvernement pour obtenir l'octroi de \$300.00 pour le gravelage de la montée du "Rubon".

Pour les assemblées de conseil, la municipalité loue la salle de la Fabrique à \$20.00 par année.

1932 M. Henri-Paul Thauvette est engagé par la municipalité comme secrétaire-trésorier avec le salaire de \$70.00 par année. Il occupa cette fonction pendant 48 ans.

1937 En septembre, la Gotineau Power Compagny installe les poteaux d'électricité dans la municipalité, jusqu'au village seulement. M. Armand Brozeau est chargé d'allumer les lampes.

1938 Un octroi est accordé pour le gravelage de la montée du Brûlé. Le gravier est \$0.12 la verge. La municipalité achète du terrain à M. Ernest Sabourin pour l'élargissement de cette montée. Après quoi le gouvernement prend en charge l'entretien de la montée.

1939 Le conseil demande au gouvernement du Canada de ne pas voter la conscription pour les hommes de notre pays.

1940 Elargissement de la montée allant vers Ste-Justine, jusqu'aux limites de la municipalité.

Une demande d'octroi est adressée au gouvernement pour creuser le cours d'eau aux limites de la paroisse de Très St-Rédempteur et de Ste-Justine.

1941 Un règlement est passé au conseil à savoir que la salle de la Fabrique soit à l'usage de toutes les organisations de la paroisse.

1942 La pyrale du maïs ayant envahi la province, il fut décidé de brûler les plants de maïs qui n'ont pas été utilisés, afin de contrôler la maladie.

1943 Les dames de la paroisse bénéficient de la présence de l'unité sanitaire pour la vaccination de leurs enfants.

1944 Remplissage du fossé en face de l'église.

1945 La municipalité se voit ouvrir ses chemins l'hiver, une partie par la paroisse de Ste-Morthe et le reste par les résidents de la paroisse.

1948 Le 31 juillet, le feu détruit 3 granges et 9 remises et dépendances appartenant à MM. Armond Goreau, Poul Aubry et Eugène Cadieux.

1954 Une lettre de remerciement est envoyée au député M. J.E. Jeannotte pour l'octroi des chemins d'hiver.

La municipalité envoie des dons à l'hôpital Ste-Justine, à l'Université de Montréal (département de recherches), à la Croix Rouge Canadienne. Les organisations de la paroisse, telles que la J.A.C., le Cercle des Fermières et le Club de Hockey bénéficient aussi de dons.

1956 Recensement de la population: 291

1957 La municipalité contribue au Prêt d'Honneur Diocésain de la Société Saint-Jean-Baptiste du diocèse de Volleyfield.

1959 Le conseil obtient un octroi pour les Loisirs.

1961 Recensement de la population: 332

1962 Le rôle scientifique est en vigueur.

1960 Dons de la municipalité à la Société Historique de Vaudreuil-Sau-
lou.

1964 M. Jean-Marc Lavollée fait codostrer son terrain en vue d'y vendre
des lots. Aujourd'hui le "Développement Zan Zan" compte 9 maisons et
un bar salon.

1965 Charte des Loisirs. Evaluation impossible: \$754,526.00.

1969 Demande est faite à notre député M. René Emard de pouvoir garder
notre Bureau de Poste.

1970 M. Jean Bouvy achète la terre de M. Roméo Chevrier afin d'y éta-
blir un développement résidentiel sous le nom de "Domaine des Locs".
44 maisons y sont construites.

.Le conseil demande au gouvernement un permis pour vendre des
boissons alcoolisées dans les limites de la paroisse.

.Rémunération des conseillers à partir de cette année: \$22.00.

1971 La municipalité s'engage à payer pendant 5 ans \$1.00 par hobi-
tant à la commission industrielle de Vaudreuil-Soulanges.

.La cueillette des vidanges débute dans la paroisse.

1972 M. Napoléon Martin divise sa terre en lots afin de vendre des ter-
rains. Actuellement le "Domaine de l'Air Pur" compte 8 maisons.

.Dans la nuit du 29 mai, deux maisons du village sont détruites
par les flammes, celles de MM. Mathos Marleau et Armond Brozeou.

1973 La municipalité fait part au foyer de Rigoud, pour qu'il accorde
préférence aux personnes âgées de Très Saint-Rédempteur avant celles
de l'extérieur de la région.

.Le conseil accorde le local de l'école aux jeunes de Perspective
Jeunesse pour leur travail d'été.

1975 Le conseil adopte le système des numéros civiques dans les limi-
tes de la paroisse.

1976 M. Sylvain Villeneuve vend des terrains sur sa propriété; ainsi le
"Développement Bois-Franc" est né et 4 maisons sont construites.

.Le 18 janvier, le gros poulailler situé près de l'église, appartenant
à la compagnie AVICO, est rasé par le feu, 30,000 paulets disparaissent
dans les flammes.

1978 Une parade de la Saint-Jean défite dans la paroisse.

.Une fête est organisée par le conseil en l'honneur de M. J.O. D'As-
sise Sabourin pour services rendus à sa municipalité en tant que concierge.
Un trophée lui est remis.

.L'O.N.F. vient filmer dans l'église des séquences du film "Cordé-
lio". Les gens de la paroisse y participent comme figurants. Les locaux
de la salle municipale leur sont loués pour cette occasion.

.Revision de l'évaluation foncière. Cela coûte à la municipalité,
\$12,000.00.

.Fête en l'honneur de M. Henri-Paul Thauvette pour son dévouement
ou service de sa paroisse en tant que secrétaire-trésorier de la municipali-
té pendant 48 ans. M. Thauvette fut également administrateur de l'Associa-
tion des secrétaires municipaux de la Province de Québec pendant 6 ans et
membre de l'Association depuis 1939.

Il remplit le poste d'administrateur de l'U.C.C. pour une période de
18 ans et secrétaire de l'U.P.A. pendant 5 ans. Il a été Agent pour la Com-
pagnie d'Assurance Mutuelle contre le feu de la paroisse Ste-Madeleine de
Rigaud durant 40 ans, Agent-distributeur de la Compagnie de Laval pendant
27 ans, secrétaire-archiviste du Conseil des Chevaliers de Colomb, 15 ans
et secrétaire de la fromagerie de Ste-Anne de Prescott pendant 25 ans.

1979 Aménagement d'une cuisine à la salle municipale.

1980 Pour parer éventuellement à un désastre d'ordre naturel ou technola-
gique, la municipalité met sur pied un plan de mesure d'urgence, plusieurs
citoyens y participent.

.Installation du bureau du secrétaire-trésorier dans un local de la
salle municipale.

.Evaluation impossible de \$6,671,900.00.

.Population: 500 habitants

A Très St-Rédempteur, est décédé à l'âge de 78 ans, Francis Daniel
célibataire, mendiant et n'ayant aucune demeure fixe. Sépulture du défunt,
le 4 août 1885 par le curé O. Piché prêtre de la paroisse, avec comme té-
moins: Dosithe Sabourin et Jean-Baptiste Vachon.

MAIRES

John McCabe	1881-1896	Wilfrid Sabourin	1931-1932
	1897-1903	J. Baptiste Brazeau	1932-1939
F. Dominique Tessier	1896-1897	Ernest Sabourin	1939-1944
Joseph Sabourin	1903-1911	H. Paul Sabourin	1944-1945
(fils de Paul)		Antoine Sabourin	1945-1957
Ludger Cadieux	1911-1914	J.O. D'Assise Sabourin	1957-1965
Adolivas Sabourin	1914-1919	Bruno Sabourin	1965-1971
	1923-1929	Roger Thauvette	1971-1979
Joseph Brazeau	1919-1923	Gérald Nault	1979-
Edmond Sabourin	1929-1931		

SECRETAIRES-TRESORIERES

Joseph Laframboise	1881-1890	Ubaldo Brazeau	1903-1932
J. Baptiste Aumais	1890-1897	Donat Sabourin	mars 1932-
Jean-Noël Lefebvre et		H.P. Thauvette	juillet 1932-1980
Georges Valais Ass.	1897-1902	Guy Lauzon	octobre 1980-
Edmond Sabourin	1902-1903		

CONSEILLERS

1881 à 1915

Joseph Séguin fils d'André
Magloire Quesnel
Trefflé Brazeau
Joseph Lofromboise
John McCobe
F. Dominique Tessier
Napoléon Lalonde
Canute Doragon dit Lafrance
Dasithé Sabourin
Emery Sabourin

1915 à 1925

Joseph Vollée
F. Xavier Brazeau
Moïse Major
Antoine Sabourin
Joseph Allard
Maurice Lagaçé
Damosse Cadieux
Théodule Aubry
Honoré Bertrand
Napoléon Major
F. Xavier Sabourin
Ludger Lagaçé
Edmond Brazeau
Pharoide Villeneuve
Auguste Sabourin
Julien (Jules) Séguin
Adalivas Sabourin
Norbert Sauvė
Edmond Sabourin
J. Baptiste Goreau
Vincent Séguin
Honoré Quesnel
Joseph Brazeau
Ernest Sabourin
Alexandre Major
Napoléon Sabourin
Théodore Lofromboise
Rouul Sabourin
Joseph Thauvette
Joseph Séguin
Wilfrid Sabourin
J. Baptiste Dubeau

1925 à 1935

Antoine Sabourin fils
Eugène Lalonde
Dorice Séguin
Hervé Villeneuve
Ernest Sauvė
Adrien Brazeau
Joseph Marleau

1925 à 1935 (suite)

William Séguin
Elzeor Beoulieu
Emile Sauvė
Hector Sabourin
Alphonse Marleau
Léopold Brazeau
Evariste Lalonde
Ernest Lalonde
1935 à 1945
Donot Sabourin
Adélord Gagnon
Mathias Marleau
Armand Goreau
Joseph Jules Séguin
Ovide Thauvette
J.O. D'Assise Sabourin

1945 à 1955

Roméo Chevrier
Poul Aubry
Armand Brazeau
Bruno Sabourin
Edouard Sauvė
Rodrigue Sabourin
Fernand Brazeau
Georges Séguin
Liguori Sabourin

1955 à 1965

Goétan Sabourin
Aristide Sabourin
Guy E. Sabourin
Germain Marleau
René Sabourin
Gontran Villeneuve
Morcel Quesnel

1965 à 1980

Romuald Leblanc
Roger Thauvette
Sylvain Villeneuve
Marcel Decoeur
Albert Lalonde
Gérald Nault
Hébert Sauvė
Paul-Emile Perrier
Vioteur Sabourin
Lucien Pilon
Pierre Blais
Jean-Guy Lalonde
Sylvain Louis
Eugène Sauvė
Louise Blois

LES MOULINS

Vers les années 1850, se trouvait au Bois Franc un moulin à farine construit par M. McDonnell. Pour actionner son moulin M. McDonnell avait construit un barrage sur un petit cours d'eau situé au commencement de la concession de Ste-Madeleine. Ce barrage créa un petit lac artificiel qui eut son heure de célébrité et que les anciens appelèrent le lac à Georges.

Il y avait autrefois sur la montagne de Rigoud à la hauteur du ronc Ste-Modelerne, un lac qui fut jadis très fréquenté connu sous le nom de lac à Donald pour quelques uns et lac Georges pour le plus grand nombre. Ce lac était situé au trait carré de la terre No. 42 St-Georges sud, et il comprenait aussi dans son étendue une partie des terres No. 39 et 40 St-Henri nord.

Le 2 mai 1861 par acte passé devant le notaire John Helder Isoacson, Donald McDonnell, marchand, résident de Mont Oscar paroisse de Rigoud, achète de Robert Crop et Robert McIntyre les droits d'exploiter le ruisseau qui passe sur la terre No. 3 Ste-Madeleine nord. Le 12 juin 1861 M. McDonnell par acte passé devant le notaire Raizenne, achète de J.B. Sabourin le droit de construire et d'exploiter une chaussée sur la terre No. 4. Ces privilèges sont acquis en vue d'obtenir le pouvoir nécessaire pour actionner un moulin à farine et à carder que M. McDonnell construisait sur la terre No. 5 (Aristide Quesnel).

La maison actuelle est construite sur le sollage du moulin. L'eau était amenée du barrage au moulin soit une distance de 5 arpents, au moyen d'un "floom" et tombait d'une hauteur de 25 pieds sur une roue à aube de 36 pieds de diamètre que mettait le moulin en marche.

M. McDonnell quoique très entreprenant, n'avait pas prévu que la quantité d'eau fournie par le ruisseau ne serait pas suffisante pour faire marcher son moulin au temps de la sécheresse, et quand vint la fin de l'été, le moulin dut fermer ses portes pour attendre les pluies d'automne. Afin de remédier à cet inconvénient M. McDonnell décida de construire environ 20 arpents plus haut un barrage qui lui permettrait d'emmagasiner l'eau dont il aurait besoin pour actionner son moulin en tout temps.

C'est pourquoi le 8 juillet 1862 par acte passé devant le notaire Raizenne, il achète de Borney McMonus une partie de la terre No. 42 sud St-Georges pour y construire une chaussée dont la hauteur ne devra pas dépasser 11 pieds à partir du fond du ruisseau. Le même jour passé devant le même notaire M. McDonnell achète d'André Décoste une partie de la terre No. 39 nord St-Henri et de M. Hynes une partie de la terre No. 40 St-Henri nord. Ces deux dernières parties de terrain devaient être inondées par la construction de la chaussée et former le lac qui prit le nom de son propriétaire et s'appela lac à Donald pour le peuple et lac Georges pour la famille.

Mais le bourg et les moulins du Mont Oscar devaient changer de main. Le 24 septembre 1873, par acte passé devant Me Tétrault, M. McDonnell vendait son village à la Dufresne et McGarity Cie qui continua d'exploiter les industries de l'endroit. Malheureusement cette Compagnie vendit ses droits à William T. Higginson qui tomba en faillite quelque temps après. Ce fut la fin du bourg Mont Oscar.



Le Moulin Quesnel

A l'autre extrémité du rang, dans la montée allant vers Ste-Justine, tout juste à la limite de la paroisse de Ste-Justine, M. Alfred Lapointe possède également un moulin à scie et à farine. Vers 1897 M. Lapointe vend sa propriété à M. Honoré Quesnel. Etant donné que la digue du moulin inondait les terrains de ses voisins, M. Quesnel achète ces terrains qui sont situés sur le territoire de la paroisse de Très St-Rédempteur. Il y construit un nouveau moulin qui fut en opération jusqu'à son incendie en 1951. Entre-temps son fils Emile et son neveu Jean-Denis Quesnel en ont été propriétaires. Aujourd'hui ce terrain appartient à M. Poul-Emile Perrier.

En 1940 un autre moulin fut construit pour l'extraction de la filasse du lin, sous le nom de "Coopérative de lin". On y faisait le rouissage, le séchage, le broyage et le teillage. Cette entreprise procurait du travail aux gens de la paroisse et des environs. Elle fonctionna pendant 10 ans.

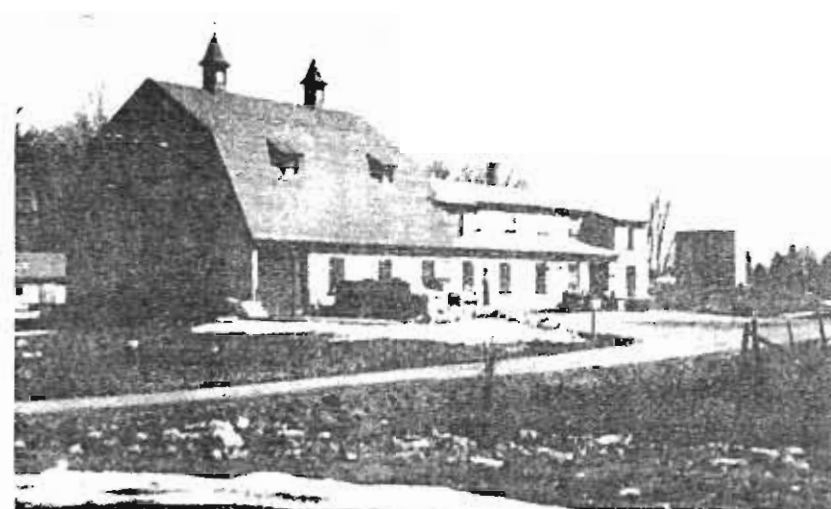
En 1950 M. Elphège Séguin achète le moulin et y installe une "moulange". Son fils Lionel lui succède en 1953 et fait fonctionner l'entreprise jusqu'en 1976. Aujourd'hui, la Meunerie Richard Lalonde répond aux besoins des agriculteurs de la région.

Très St-Rédempteur est une paroisse rurale et l'activité principale de la majorité des gens, c'est l'agriculture. Autrefois chaque cultivateur faisait l'élevage de plusieurs animaux à la fois tels que vaches, cochons, moutons, dindes, poules, sans oublier les chevaux qui servaient aux travaux de la ferme et aux transports de toutes sortes.

Maintenant la modernisation changea le mode d'élevage et de culture. Le fermier actuellement se spécialise dans un élevage en particulier soit celui des vaches laitières ou des animaux de boucherie, des moutons, des poules pour la ponte, des poulets de grill et des omelettes. Quant à l'élevage du porc, ce fut pratiqué par quelques-uns, mais vu la chute du marché, les éleveurs durent laisser leurs activités pour le moment.

Durant les années 40, la culture du lin se faisait sur une grande échelle. Les fermiers de Très St-Rédempteur possédaient leur propre coopérative de lin où ils allaient porter leur récolte et où l'on faisait de la filasse. Plus tard le lin n'étant plus très en demande, les cultivateurs semèrent et sèment encore de l'avoine, de l'orge, du blé, du trèfle, de la luzerne, du mil ainsi que du maïs.

Il faut aussi mentionner qu'au printemps, certains fermiers sont occupés par la période des "sucres". Ainsi l'on voit monter au-dessus des bois la fumée des cabanes à sucre, ce qui nous donne envie d'une bonne "torquette".



Coopérative de lin

CADASTRE DES TERRES DE TRES SAINT-REDEMPTEUR

No de terre	No de Cadastre	Concession en 1801	Propriétaires en 1896
1 Nord	56-57	Amable Cousineau (1808)	Odilon Chevrier
2 "	55	J. B. Mongenois (1835)	→ Honoré Quesnel
3	54	Augustin Robidoux	" "
4	53	F. Charles Beaudry (1795)	→ Ernest Quesnel
5	50-51-52	" "	→ Magloire Quesnel
6	48-49	Jacques Franche	→ Aristide Quesnel
7	45-47	Simon Séguin	Canute Doragon
8	44-46	Hyacinthe Charlebois	Napoléon Quesnel
9	41-43	Pierre Villeneuve (1810)	Alexandre Portelance
10	40-42	Joseph Chevrier	Théodore Hurtubise
11	39	" "	Pierre Hurtubise
12	37-38	" "	Pierre Laframboise
13	36	" "	" "
14	35	J. Baptiste Ferré	→ Joseph Brozeau
15	34	" "	" "
16	33	" "	Cornélius Mc Greevy
17	32	" "	Louis Beoulieu
18	31	" "	→ Trefflé Brozeau
19	29-30	" "	→ F. Xavier Brazeau
20	28	Pierre Brasseur	J. Baptiste Gareau
21	27	Augustin Brobant	Joseph Lalonde
22	26	" "	Paul Sabourin
23	25	" "	Trefflé Sabourin
24	24	" "	Joseph Major
25	23	" "	Ludger Sabourin
26	22	" "	Télesphore Beaulieu
27	21	" "	Napoléon Major
28	20	" "	Joseph Cardinal
29	18-19	François Brosseur	Joseph Vallée
30	17	" "	" "
31	16	Joseph Charlebois	Joseph Sabourin fils Jos
32	13-14-15	François Langlois	" " " "
33	12	Joseph Charlebois	Antoine Sabourin
34a	11	→ J. Baptiste Mongenois	" "
34b	10	Louis Saint-Amant	Damosse Cadieux
35	9	Amable Brosseur	Théophile Séguin
36	8	Louis Brosseur	Honoré Bertrand
37	7	Louis-Paul Ronger	" "
38	6	Hyacinthe Gauthier (1817)	Vincent Séguin
39	5	Pierre Decoeur (1816)	Raoul Sabourin
40	3-4	Louis Gauthier (1821)	Arsène Souvé
41	2	" "	Alphonse Campeou
42	1	" "	Napoléon Campeou

Ernest Cousineau
Aristide Quesnel
Magloire Quesnel
Canute Doragon
Napoléon Quesnel
Alexandre Portelance
Théodore Hurtubise
Pierre Hurtubise
Pierre Laframboise
Joseph Brozeau
Cornélius Mc Greevy
Louis Beoulieu
Trefflé Brozeau
F. Xavier Brazeau
J. Baptiste Gareau
Joseph Lalonde
Paul Sabourin
Trefflé Sabourin
Joseph Major
Ludger Sabourin
Télesphore Beaulieu
Napoléon Major
Joseph Cardinal
Joseph Vallée
Joseph Sabourin fils Jos
" " " "
Antoine Sabourin
" "
Damosse Cadieux
Théophile Séguin
Honoré Bertrand
" "
Vincent Séguin
Raoul Sabourin
Arsène Souvé
Alphonse Campeou
Napoléon Campeou

CADASTRE DES TERRES DE TRES SAINT-REDEMPTEUR

No de terre	No de Cadastre	Concession en 1801	Propriétaires en 1896
1 Sud	58-59-60	J. Baptiste Grandin (1835)	John Mc Cabe
2 "	61-62-63	Joseph Bergeron (1835)	" "
3	64-65	François Bélonger (1836)	" "
4	66	" "	Francis Farmer
5	67	Justinien Bélonger	Julien Séguin
6	68-69-70-71	Antoine Souvé Père (1795)	" "
7	72	Michel Périard	Moïse Vallée
8	73-74	" "	" "
9	75	J. Baptiste Ferre	F. Dominique Tessier
10	76-77	Ignace Faubert	→ Théodule Aubry
11	78	Joseph Périard	Pharaide Villeneuve
12	79	Antoine Grandin	" "
13	80	Hyacinthe Portelance	Joseph Allard
14	81-82	Henry Portelance	" "
15	83	Joseph Mayers	Cornélius Mc Greevy
16	84	" "	" "
17	85	André Bouchard	→ F. Xavier Brazeau
18	86	" "	" "
19	87	→ Jean-Noël Quesnel	→ Trefflé Brozeau
20	88	Pierre Brasseur	J. Baptiste Gareau
21	89	Eustache Laframboise	Napoléon Lalonde
22	90	Jacques Franche dit Laframboise	Joseph Sabourin
23	91	Jacques Clément Larivière	Trefflé Sabourin
24	92	" "	Jos & Trefflé Sabourin
25	93	Hyacinthe Malette dit Leblanc	Antoine Sabourin
26	94	Alexis Molette dit Leblanc	" "
27	95	Joseph Dubreuil	Moïse Major
28	96	Amable Boulne	J. Baptiste Aumois
29	97	Jacques Franche dit Laframboise	Hyacinthe Vachon
30	98	→ Michel Saint-Julien	Joseph Leblanc
31	99	Michel Périard	Amédée Dubeou
32	100	Louis Portelance	Paul Marleau
33	101	Joseph Portelance	Émery Sabourin
34a	102	J. Baptiste Sabourin	" "
34b	103	Louis Saint-Amant	Damosse Cadieux
35	104	Louis Decoeur	Procul Cardinal
36	105-106	" "	Théophile Séguin
37	107	Louis Longlois	Julien (Jules) Séguin
38	108	Pierre Leduc	Auguste Sabourin
39	109	Joseph Chevrier	Joseph Séguin fils
40	110	Paul Séguin fils de Jos. (1817)	Vincent Séguin fils
41	111	Antoine Sabourin (1816)	Julien (Jules) Séguin
42	112	Stéphane Villeneuve (1819)	Maurice Lagacé
43	113	Hyacinthe Sabourin (1819)	Xavier Sabourin
44	114	B. Brunet (1870)	Clotaire Souvé
45	115-116-117-118	Augustin Ourmette (1870)	Célestin Thauvette



L'Evêque de Valleyfield

AUX PAROISSIENS DE TRÈS-SAINTE-REDEMPTEUR

Je veux m'associer aux fêtes qui marqueront le centième anniversaire de votre municipalité et de l'érection canonique de votre paroisse.

Je vous félicite de vouloir célébrer cet événement comme il convient. Ce sera une belle occasion de mieux connaître les richesses de notre passé et de resserrer les liens de notre vie paroissiale et municipale.

Je vous souhaite un bon succès et compte être des vôtres.

+ Robert Lebel
+ Robert Lebel,
Evêque de Valleyfield

Le 22 novembre 1980



MESSAGE DU CURE

Nous fêtons ensemble "100" années de vie paroissiale et municipale!

Au cours de ces Fêtes, nous prendrons le temps de nous rappeler certains souvenirs et les noms de nos pionniers dont l'esprit de travail, l'entr'aide, la foi exprimée avec conviction et simplicité ont aidé à construire, malgré une certaine misère et des temps durs, avec leurs mains mais surtout avec leur cœur, ce pittoresque coin de province qu'est aujourd'hui la paroisse et la municipalité de Très Sainte-Rédempteur.

Nous devons beaucoup à ces gens, à ces pionniers; c'est pourquoi nous sommes heureux de leur rendre hommage dans une respectueuse reconnaissance non seulement pour ce qu'ils ont fait mais surtout pour ce qu'ils ont été et pour la foi qu'ils nous ont transmise.

Puissions-nous, avec l'aide du Seigneur, continuer leur oeuvre et vivre de plus en plus dans une même fraternité de façon à ce que, en se servant, comme eux, de nos mains, de nos intelligences et de nos cœurs, notre paroisse et notre municipalité puissent bellement continuer à s'épanouir avec Sérénité, Générosité, Loyauté!

Bonnes Fêtes et Meilleurs Voeux!

Jean-Paul Desgroseilliers
Jean-Paul Desgroseilliers, ptre-curé



Eglise de Très St-Rédempteur

La cloche de la chapelle a été bénite le 17 janvier 1882 et le 5 février, une décision est prise pour offrir un salaire au premier bedeau, M. Agapit Amyot. La somme de \$0.25 sous par famille lui est allouée comme salaire annuel, ce qui faisait \$4.00 par mois. Pour une sépulture en 1882, il y a un choix de 3 classes: 1ère classe \$9.75, 2e classe \$6.75, 3e classe \$5.75.

En 1884, trois syndics sont nommés pour surveiller les travaux de la construction de l'église, sacristie et presbytère; ont été élus, MM. Antoine Sobourin, Trefflé Brozeau et Joseph Sabourin.

Le 19 novembre 1885, une décision fut prise concernant la répartition en vue de la construction de l'église. Le montant établi par les membres du bureau de la fabrique et dont la responsabilité incombera à des syndics, est réparti sur une soixantaine de familles et quelques célibataires établis sur 146 lots.

L'évaluation de la paroisse étant de \$151,340.00, le prélevé de la répartition est de \$10.06 7/8 du \$100.00 d'évaluation. Pour acquitter la construction de l'église, celle du presbytère et des dépendances, la somme nécessaire est de \$15,237.50, laquelle est libérée en 12 ans; soit du 19 novembre 1885 au 8 août 1897.

Le 16 juin 1886, eut lieu la bénédiction du cimetière actuel et le 24 juillet 1887 la bénédiction de la première pierre angulaire de l'église actuelle. Le dernier jour de décembre 1887, on assiste à la bénédiction de l'église et de la sacristie, et le 1er janvier 1888, la première messe y est dite.

Le 17 septembre 1889, la cloche de l'église est bénite par Mgr. Edouard-Charles Fabre, évêque de Montréal. Elle est baptisée sous les noms de Marie Rose Edouard Damasse. Elle pèse 995 lbs. Le 15 janvier 1890 bénédiction du chemin de la croix dans l'église.

Construction	1200 00	400 p. le quart en 2. 200	80 00
Pierre brute	600 00	32 Lamboni	96 00
Chaux	300 00	12 pillon x 6 paves	54 00
Sable	150 00	Sabbins pour autel	
Pour la sacristie	2000 00	6 p. le quart en 1000	60 00
achats de la sacristie		Entretiens entre 1882-1884	20 00
Pour la chapelle	1000 00	1400 de chaux	60 00
Pour le presbytère	1000 00	Chaux pour sacristie	
Pour la sacristie	2800 00	Pierre brute	100 00
La sacristie		1500 p. le quart en 1000	150 00
et le presbytère	600 00	1200 p. le quart en 1000	120 00
Pour la sacristie	1000 00	1000 p. le quart en 1000	100 00
Pour la sacristie	500 00	Chaux pour la sacristie	500 00
Pour la sacristie	4750 00	Pour la sacristie	240 00
Pour la sacristie	4750 00	Pour la sacristie	150 00
Pour la sacristie	4750 00	Pour la sacristie	4750 00

1891, les assurances pour l'église sont de \$8,500.00, pour la sacristie \$500.00, le presbytère \$1,600.00 et autres dépendances \$400.00 pour un total de \$12,000.00.

Le diocèse de Valleyfield fut fondé en 1892 avec Mgr. Joseph Médard Emord, dont Très St-Rédempteur fait partie.

Le 6 février 1898, les gens du Petit Brûlé adresse une requête à l'évêque pour faire partie de la paroisse de Très St-Rédempteur. Le 13 mai, Mgr. Champoux curé de St-Polycarpe, visite le Petit Brûlé au nom de l'évêque et en décembre, Mgr. Emord évêque de Valleyfield décide d'annexer le Petit Brûlé à partir de Joseph Lalonde jusqu'aux frontières ontariennes. Désormais ces gens feront partie de la paroisse de Très St-Rédempteur mais de la municipalité de Rigoud.

1908 Installation d'un système de chauffage à eau chaude au presbytère ainsi que pompe à eau, toilette et évier.

1909 Achat de la maison de M. Joseph Leblanc par la Fabrique, pour abriter le sacristain, au montant de \$450.00.

1916 La paroisse de St-Polycarpe nous fait don de leur vieil orgue; l'Abbé Emile André, natif de St-Polycarpe, qui vient d'être nommé curé à Très St-Rédempteur, apprécie ce geste ainsi que ses paroissiens.

.Réparation du clocher de l'église.

1924 MM. Ludger Cadieux et Joseph Brozeau font cadeau de deux bénitiers.

1926 Construction d'une remise sur le terrain de la Fabrique au montant de \$27.50.

1927 M. Lawrence Wilson, député fédéral, fait un don au montant de \$2,700.00 pour faire le perron en béton et les décorations intérieures et extérieures.

1937 L'électrification de l'église et du presbytère est effectuée pour la somme de \$700.00.

1948 Réparation de la maison de la Fabrique; emprunt à cette fin de \$3,000.00.

1951 Installation du système de chauffage à air chaud, dans l'église. Pour ce faire, un emprunt de \$4,000.00 fut effectué.

1953 A l'arrivée de M. le Curé Fabien Tremblay dans la paroisse, l'on sonne les cloches, mais pas très longtemps car le câble se brise.

.Réparation du perron, il est entièrement refait en ciment.

1956 Le plancher de l'église est peinturé pour la première fois par des bénévoles.

1957 MM. Edmond et Raoul Sabourin sont décorés par Mgr. Alfred Langlais évêque de Valleyfield, de la médaille du "Mérite Diocésain" pour leur dévouement de plus d'un demi-siècle à leur église paroissiale.

1958 M. le Curé Gérard Desrochers effectue différents travaux tels que: cloître la devanture du cimetière avec des poteaux de pierres maçonnées, reliés par des chaînes. Il déplace également la balustrade de l'église pour la fixer au bas des marches et enlève la chaire suspendue pour en installer une plus petite en fer forgé, offerte par un paroissien. Il rénove

et construit des armoires dans la cuisine du presbytère et dans la sacristie.

1961 La Fabrique fait l'acquisition d'un orgue électrique au montant de \$4,400.00.

1963 Réparation du système électrique de l'église: \$1,062.00.

1965 Un grand ménage est effectué dans l'église par M. le Curé Jean-Charles Bériault. Il peinture et pose des tuiles d'amiante dans la sacristie. Il aménage le chœur selon l'exigence de la nouvelle liturgie, en déplaçant et peignant l'autel central ainsi que les autels latéraux avec l'aide de sa ménagère Mlle Norma Bouchard. Il rénove les bancs et M. Léo Dubois, peintre de Rigaud, les vernit ainsi que le confessionnal.

.Conformément à la loi des Fabriques sanctionnée le 6 août 1965, sont élus 6 marguilliers pour composer les membres de la Fabrique.

1966 Les travaux de peinture du toit de l'église ainsi que les corniches et le clocher, de même que les toits du presbytère et du garage sont confiés à M. Donald Daoust de St-Polycarpe pour la somme de \$1,000.00.

1967 Vente de la maison du sacristain à M. Ovide Thouvette, au montant de \$2,525.00.

.La peinture des murs et de la voûte de l'église est accordée à M. Donald Daoust au montant de \$3,790.00.

1968 Deux réflecteurs sont installés au jubé ou bénéfice de la chorale.

.M. le Curé Bériault plante lui-même 700 pins sur le terrain de la Fabrique. Malheureusement 300 furent brûlés lorsqu'un feu d'herbes se répandit sur le terrain.

.L'installation d'un calvaire ou cimetière est fait bénévolement par les paroissiens. M. Romuald Leblanc creuse pour les fondations du calvaire, M. Roger Séguin fournit le ciment et M. Armand Brazeau fabrique la croix et assume la moitié des frais du matériel. M. et Mme Gérald Nault donnent 6 cèdres pour mettre de chaque côté du calvaire.

.Mlle Norma Bauchard capitonne tous les agenouilleurs des bancs et y enfonce 80 clous à chacun. Elle capitonne également la marche de la balustrade.

1974 Les deux croix du chemin sont remises à neuf.

1976 Recouvrement de la toiture du presbytère pour \$3,676.70.

1977 Une soirée dansante est organisée au profit de la Fabrique, elle rapporte \$718.00.

1978 M. Henri-Paul Thauvette est honoré de la médaille du "Mérite Diocésain" pour services rendus à son église paroissiale, par Mgr. l'Evêque.

.De janvier 1978 au 31 juillet 1978, des prêtres séculiers, spécialement l'Abbé Gérard Porent et les Clercs St-Viateur voient à la pastarole paroissiale les samedis et les dimanches, alors que l'Abbé Anatole Pilon curé de Ste-Morthe est nommé administrateur. Après quelques rencontres effectuées entre l'Abbé Gilles Bergeron et les membres de la Fabrique, M. l'Abbé Jean-Paul Desgroseilliers est nommé curé résident pour un an. Il arrive dans la paroisse le 31 juillet.

1979 ...ndissement du cimetière.

Janvier 1979, Mgr. Lebel visite notre paroisse et à cette occasion les marguilliers et les paroissiens font pression pour avoir un curé en permanence. Vu le manque de prêtres, Mgr. ne peut rien promettre et au mois d'août M. le curé Desgroseilliers est nommé curé de Ste-Justine et de St-Rédempteur, avec résidence à Ste-Justine.

1980 Une corvée est organisée pour faire un grand ménage à l'intérieur de l'église.

La communauté paroissiale a connu à un certain moment divers mouvements religieux tels que: les "Enfants de Marie" dont faisaient partie les jeunes filles de la paroisse, la Ligue du Sacré-Coeur et les Dames de Ste-Anne ou Femmes Chrétiennes qui ont leur première assemblée en 1912 bien que la Confrérie existe depuis 1893.

LES CURES DE LA PAROISSE DE TRES ST-REDEMPTEUR DEPUIS 1881

1880	à	1883	M. L'Abbé Harnois
1883	à	1889	M. " Piché
1889	à	1893	M. " Dufault
1893	à	1894	M. " Jean-Baptiste Lachopelle
1894	à	1908	M. " J.A. Primeau
1908	à	1916	M. " J.H. Martel
1916	à	1924	M. " Emile André
1924	à	1927	M. " L. Roland
1927	à	1931	M. " E. Maheu
1931	à	1937	M. " Omer Séguin
1937	à	1942	M. " Jean-Baptiste Leduc
1942	à	1947	M. " Wilbrod Martin
1947	à	1953	M. " J.E. Levac
1953	à	1958	M. " Fabien Tremblay
1958	à	1960	M. " Gérard Desrachers
1960	à	1962	M. " Laurent Bergevin
1962	à	1969	M. " Jean-Charles Bériault
1969	à	1970	M. " Ubald Leduc
1970	à	1976	M. " Bernardin Prieur
1976	à	1978	M. " François Vincent
1978	à	M. " Jean-Paul Desgroseilliers

PRETRES ET RELIGIEUSES, ENFANTS DE LA PAROISSE.

Albina Aubry	Claire-Ida Sabourin
Hortense Aubry	Denise Sabourin
Marie-Louise Aubry	Gertrude Sabourin
Alice Brozeau	Jeannine Sabourin
Béatrice Brazeau	Lucette Sabourin
Évé Brazeau	Rosa Sabourin
Marie-Ange Brazeau	Amanda Sauvé
Marie-Anne Brazeau	Juliette Villeneuve
Rhéa Brazeau	L'Abbé Aumais
Irène Chevrier	L'Abbé Albini Brazeau
Honorine Gareau	L'Abbé Laurent-Guy Brazeau
Cécile Lablanc	L'Abbé Honoré Major
Edmée Marleau	L'Abbé Wilfrid Sauvé

SACRISTAINS

Agapit Amyot
Joseph Piché
Télesphore Boivin
Barnabé Séguin
Antonio Brazeau

Pierre Piché
Armond Brazeau
Raoul Sabourin
Henri Gareau
M. et Mme Ovide Thauvette

MAITRES DE CHORALE

Antoine Sabourin
Edmond Sabourin
Jean Lamarche

Rodrigue Sabourin
Lucille Sabourin
Ursule Thauvette

ORGANISTES

Eva Aubry
Mme Albert Sabourin
Mario Sabourin
Edmond Sabourin
Réjeanne Sabourin
Lucette Sabourin

Andréa Sabourin
Mme Yves Marleau
Francine Brisebois
Norma Bouchard
Lucie Séguin
Renée Perrier

LISTE DES MARGUILLIERS DEPUIS LA FONDATION

1881 à 1891

Joseph Séguin
Arsène Sauvé
Magloire Quesnel
F. Xavier Brazeau
Maïse Major
Charles Séguin
Joseph Laframboise
Pierre Campeau
J.B. Vachon
Pierre Laframboise
Antoine Sabourin (fils de Paul)
Vincent Séguin

1891 à 1901

Canute Daragon dit Lafrance
- Trefflé Brazeau -
Antoine Sabourin (fils de Joseph)
Alexandre Portelance
Louis Montpellier dit Beaulieu
Joseph Vallée
Théodule Aubry
- Trefflé Sabourin
Emery Sabourin
Alexandre Goulet

1901 à 1911

Napoléon Lalonde
Calixte Roussin
Alexandre Lafrance
J.B. Carrière

1901 à 1911 (suite)

Joseph Paul Sabourin
Xavier Sabourin
Honoré Quesnel
Joseph Bédard
Joseph Cardinal
Julien (Jules) Séguin

1911 à 1921

Damosse Trépanier
J.B. Gareau
Honoré Bertrand et Norbert Sauvé
William Pilon
Adolvaire Sabourin
Clotaire Sauvé
Phoroixe Villeneuve
J.B. Dubeau
Auguste Sabourin
Adolphe Séguin

1921 à 1931

Ludger Codieux
Joseph Brazeau
Télesphore Beaulieu
Joseph Aillard
Ubald Brazeau
Alexandre Major
Isidore Chevrier
Raoul Sabourin
Adolphus Lalonde
Wilfrid Sabourin

1931 à 1941

Joseph Thibault
J.B. Brazeau
Eugène Lalonde
Napoléon Sabourin
Joseph Jules Séguin
Henri Paul Sabourin
Adélarde Gagnon
Arthur Aubry
Evariste Lalonde
Ernest Sabourin

1941 à 1951

William Séguin
Ernest Sauvé
Joseph Aubry
Antoine Sabourin
Hervé Villeneuve
Hector Sabourin
Dorila Martin
Joseph Marleau
Donat Sabourin
Lionel Pilon

1961 à 1971

Rodrigue Sabourin
Emilien Lalonde
Edouard Sauvé
Fernand Brazeau
Charles Emile Séguin
Mme Elzéar Beaulieu, Mme Hormidas Gareau, Mme Eloi Major, M. J.M. Sabourin
Mme Armond Brazeau, M. Ramuold Leblanc
Mme Ovide Thauvette, M. Joseph A. Sabourin
Mme Bruno Sabourin, M. Oscar Roy
Mme Liguori Sabourin, M. Goëtan Sabourin

1971 à 1981

Mme Charles-Emile Séguin, M. Sylvain Villeneuve
Mme Paul-Emile Perrier, M. Roger Thauvette
Mme Joseph A. Sabourin, M. Germain Marleau
Mme Edouard Sauvé, M. Hébert Sauvé
Mme Roger Thauvette, M. Lionel Séguin
Mme Denis Lalonde, M. Ernest Pilon
Mme Pauline Cardinal, M. Jean-Denis Sabourin
Mme Claire Sauvé, M. Gérald Nault
Mme Ursule Thauvette, M. Marcel Decoeur
Mme Jeannine Lalonde, M. Fernand Cardinal

1951 à 1961

Elzéar Beaulieu
Mothias Marleau
Elphège Séguin
Hormidas Gareau
Armond Brazeau
J.O. D'Assise Sabourin
Henri Paul Thauvette
Ovide Thauvette
Bruna Sabourin
Goston Sabourin

LES FAMILLES PIONNIERES

La fondation de la paroisse de Très Saint-Rédempteur est l'oeuvre de plusieurs familles pionnières qui ont su, par leurs efforts, implanter leur foi, leurs coutumes et leur langue. En venant s'établir ici, ils étaient conscients de toutes les difficultés qu'ils auraient à surmonter, mais grâce à leur courage et leur fermeté, ils contribuèrent à ériger une paroisse où il fait bon vivre.

Avant de vous présenter ces familles, nous aimerions, en mentionnant leur nom, rendre également hommage à tous ceux qui ont participé à la vie paroissiale à ses débuts et dont nous n'avons pu retracer les familles tels que les Lefebvre, Malette, Vollée, Hurtubise, Cadieux, Bertrand, Dubeau, Portelance, Renaud, Trépanier, Ladouceur, Campeau, Lovigne, Gauthier, Volois, Lapointe, Roussin, Vachon, Dupuis, Tranchemontagne, Brunet, Deslauriers, Aumais, Allord, Houle, Bédard, Leroux, Dumoulin, Désautels, Bri-sebois, Thimeneur, Goulet, Eusereau, Duplantie, Laurin, St-Amant, Lagacée, Mongenois.

Voici maintenant l'histoire des familles pionnières; certaines sont encore représentées aujourd'hui par leurs descendants sur la ferme ancestrale.

FAMILLE ANTOINE SABOURIN

1ère rangée: Antoine et Joséphine
2ième rangée: Mario, Antoine, Joséphine



L'ancêtre qui arriva à Très St-Rédempteur en 1810, s'appelait Joseph. Il s'est marié le 25 janvier 1830 à Suzanne Portelance; ils eurent 10 enfants: Téléphore, André, Alphonse, Damosse, Pierre, Antoine, Paul, Philomène, Marie, Madeleine.

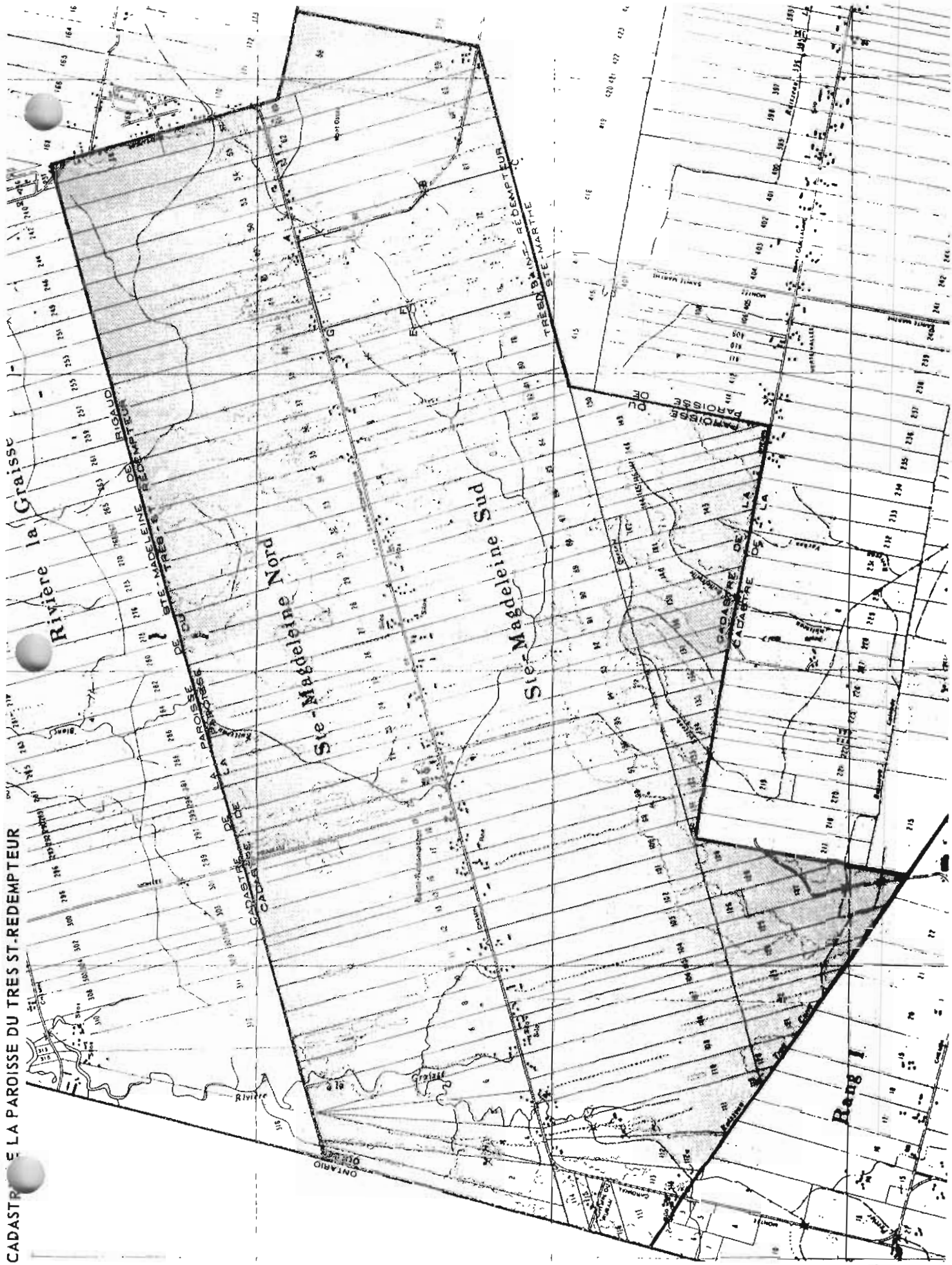
C'est Antoine qui prend la terre de son père (33 et 34a nord). De son mariage en 1869, à Eloïse Leduc il eut un fils Zénon, et de son second mariage en 1883 à Joséphine Sabourin fille de Joseph Sabourin et de Marie-Louise Brazeau, trois enfants y sont nés: Joséphine, Maria et Antoine.

Antoine, fils, continua à cultiver la terre paternelle avec sa femme Oliva Decoeur qu'il avait épousée le 12 janvier 1914. De cette union naquirent 10 enfants: Annette (Mme Arthur Séguin), Marguerite, Joseph, Thérèse, Marie-Ange, Pauline, Anne-Marie, Jean-Denis, Viateur et Hélène.

Aujourd'hui Jean-Denis demeure sur la ferme ancestrale avec sa femme Rollande Dicaire. Il avait épousé en première nocces, en 1955, Yvonne Beaulieu.

Viateur achète la terre de Goëtan Sabourin (22 sud) et la cultive depuis, avec sa femme Marie-Jeanne Ronger, son fils Michel et sa fille Guylaine.

Joseph marié à Alberte Séguin demeure sur une terre au Petit Brûlé. Ils sont les parents de Marjolaine, Serge, Sylvia et Maria.



FAMILLE PHARAÏDE VILLENEUVE



Dans les registres des cadastres, on rencontre le nom de Pierre Villeneuve en 1810 et celui de Louis Villeneuve en 1842; ils sont probablement les oncles de Pharaïde. En 1887, Pharaïde fils de Benjamin Villeneuve et de Philamène Lafleur, achète la terre de Joseph Lofromboise (11 sud). Il se maria en 1886 à Corinne Quesnel fille de Clément Quesnel et Sophie Villeneuve. Elle lui donne neuf enfants: Aurèle, Hervé, Elione, Marie-Jeanne, Lucien, Emile, Lionel, Juliette (religieuse) et Dora (Mme Themens).

Aurèle mourut à Albino Bertrand acheta la terre de M. Damasse Cadieux (34b nord). Il cultiva cette terre plusieurs années avant de vendre à M. Edouard Souvé en 1946. Ils ont un fils Gilles.

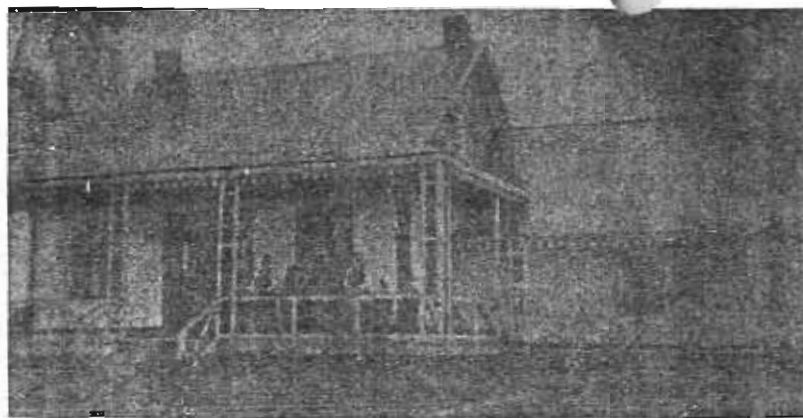
Lionel épousa Aline Forand en 1929 et succéda à son père pendant quelques temps avant d'aller s'établir à Rigaud.

Hervé prit pour épouse en 1917 Laurence Sabourin fille de Auguste Sabourin et de Rose-de-Lima Louzon. Quatre enfants virent le jour: Gontran, Sylvain, Ghislaine et Jean-Paul. Hervé acheta une terre (34b sud) qu'il cultiva quelques années; il la vendit à son fils Gontran afin d'aller prendre la succession de son frère Lionel, sur la terre paternelle.

Gontran, avec sa femme Rito Louzon qu'il épousa en 1944, cultive sa terre pendant une vingtaine d'années. Ils ont un fils, Réal. Aujourd'hui l'emplacement de sa ferme appartient à M. John Desmarois.

Sylvain et sa femme Pauline Pharaïde, qu'il épousa en 1950, exploita la terre paternelle pendant de nombreuses années. Aujourd'hui la ferme appartient à M. Trail Grubert. Sylvain et Pauline sont les parents de Claude, Pierre, Sylvie et Michel. M. Villeneuve est un homme actif au sein de sa paroisse; il occupa le poste de président de la Commission Scolaire pendant 7 ans et siège au conseil municipal depuis 15 ans. Pierre et sa femme Nicole Gareau ainsi que Sylvie et son mari Gaëtan Guay demeurent également à Très St-Rédempteur.

FAMILLE FRANÇOIS SABOURIN



François Sabourin demeurait à Rigaud dans le rang St-Thomas, il était marié à Louise Séguin qui lui donna 12 enfants dont: Antoine, Paul et André.

C'est Antoine qui s'installe à Très St-Rédempteur en 1861 sur une terre que son père avait achetée en 1853 (25 sud). Il se maria à Joséphine Brazeau qui lui donna 6 enfants: Adolivos, Pharaïde, Joseph, Procule, Aristide et Noïdo.

Après avoir cultivé une terre à Moose Creek, Ontario, Adolivos échange sa terre avec celle de son frère Pharaïde qui demeurait sur la terre paternelle. De son mariage, en 1883 à Clara Sauvé fille de Arsène Souvé et de Clarinthe Deceur, il eut 5 enfants: Maria (Mme Samuel Brazeau), Donat, J.O. D'Assise, Marie-Anna, Albini.

J.O. D'Assise s'installe sur la ferme paternelle. Il épouse en 1929 Germaine Sabourin, fille de Edmond Sabourin et de Alberto Ethier. Elle lui donna 4 enfants: Lucette (religieuse), Jean-Marc, Maurice et Augustin. M. Sabourin fut maire pendant 8 ans et secrétaire-trésorier de la Commission Scolaire durant 29 ans.

C'est Maurice qui achète la terre ancestrale et qui l'occupe encore aujourd'hui. Il s'est marié en 1956 à Réjeanne Sabourin de Rigaud et ils ont 4 garçons: Gabriel marié à Lucie Leblanc, Gérard, Jacques et Serge.

Augustin et sa femme Françoise Gay sont propriétaires, depuis 2 ans, d'une maison dans la paroisse.

Donat lui, s'établit sur une terre non loin de celle de son père, (24 sud) dont l'emplacement appartient aujourd'hui à M. Jean-Louis Crevier. Il se maria en 1923 à Laure Brazeau fille de Edmond Brazeau et de Palmire Bédard. Ils furent comblés par une nombreuse famille: Emile, Eloïse, Raymonde, Simon, Luc, Rémi, Suzanne, Huguette, Pierrette, Lise, Réjean, Martine et Dione. Ils demeurèrent sur leur ferme jusqu'au début des années 60.

FAMILLE JOSEPH SABOURIN fils de Paul



Joseph, né à Rigaud dans le rang St-Thomas, est le fils de Paul Sabourin et d'Angelique Brazeau. Son grand-père François Sabourin avait acheté en 1812 une terre dans le rang Ste-Madeleine (22 sud). Donc à 17 ans, son père Paul, l'envoie défricher cette terre de bois. Un peu découragé, vu son jeune âge, il commence par se construire une cabane et résigné, il se met à défricher. Aujourd'hui ferme de M. Viateur Sabourin. Il se maria à Agnès Séguin dont il eut 6 enfants: Hector, Edmond, Aurèle, Ernest, Edgar et Ida.

Hector, Edmond et Ernest passèrent leur vie à Très St-Rédempteur. Voici leur famille:

Hector s'établit sur la terre No. 30 nord. Il se maria en 1914 à Emilia Royal. Quatorze enfants leur sont nés: Jean-Marie, Edgar, Gaëtan, Jeanette, Georgette, Aimé, Lucienne, Dolorès, Jeanne D'Arc, Denise, Françoise, Gilles, André et Andréa. Quatre de leurs enfants demeurèrent dans la paroisse.

Jean-Marie marié en 1958 à Annette Lanthier de Ste-Anne-Prescott, ils ont un fils, François. Jean-Marie demeure sur la terre paternelle avec sa mère Mme Emilio Sabourin âgée de 83 ans. Celle-ci est la doyenne de la paroisse.

Edgar marié à Anita Charlebois, ils eurent 5 enfants: Marielle, Ginette, Gilbert, André et Salonge. Il fut fromagier pendant plusieurs années, succédant à M. Victor Dugos. La fromagerie était à l'emplacement occupé aujourd'hui par M. Marcel Decoeur.

Gaëtan se maria en 1947 à Adrienne Sabourin fille de Wilfrid Sabourin et de Naïda Sabourin. Ils sont les parents de Colette et Nicole. Pendant plusieurs années ils demeurèrent sur une ferme (22 sud), avant d'acheter en 1964 le magasin général de M. Gaston Sabourin, qu'il revendit en 1979 à M. Michel Côté.

FAMILLE JOSEPH SABOURIN fils de Paul (suite)

Gilles épousa en 1958 Lucille Lemieux de Ste-Anne-Rescott qui lui donna 2 filles: Diane et Chantal. Il exploite une ferme (21 sud) depuis plusieurs années.

Edmond marié en 1901 à Alberta Ethier fille de Maxime Ethier et de Agnès Villeneuve de Ste-Justine, demeuro sur la terre familiale. Ils eurent 10 enfants: Gérard, Germaine (Mme J.O. D'Assise Sabourin), Benoît Yves, Gustave, Yvette, Lucille (Mme Bruno Sabourin), Germain, Léopold, Marie-Berthe (Mme Jean-Paul Servant). Il vendit sa ferme à son frère Hector qui y installa son fils Gaëtan.

Ernest se maria en 1909 à Alida Dubeau. Ils donnèrent naissance à Réal, Guy et René. Il cultiva la terre qui appartient aujourd'hui à M. Fernand Brazeau (29 nord) et la terre (28 nord) appartenant à Me Claude Sabourin.

C'est René qui demeura sur la ferme de son père avec sa femme Gemmo Gareau de St-Raphoël, Ontario.

Réal épousa Adrienne Sabourin en 1940, elle est la fille de Wilfrid et Naïda Sabourin. Ils eurent 2 enfants: Morcelle et Ronold. Ils demeurèrent sur la ferme, aujourd'hui appelée "Ferme du Clocher" (27 nord).

Guy acheta la terre d'Emile Sauvé (40 nord). Il se maria en 1943 à Pauline Quesnel fille de Aristide Quesnel et de Emma Lefebvre. Quatre garçons naquirent de ce mariage: Gerald, Claude, Réal et Louis. Il exploite sa ferme jusqu'à sa mort en 1967. Gerald achète la ferme de sa mère en 1977 où il demeure toujours. Il est marié à Lisette Brazeau et est père de Marie, Lyne et Jérôme. Claude marié à Lise Couët, demeure sur la terre de son grand-père Sabourin (28 nord). Ils ont un fils Benoît.

FAMILLE TREFFLE SABOURIN fils de Paul



Né à Rigaud, dans le rang St-Thomas, fils de Paul Sabourin et de Angélique Brazeau, Trefflé vient s'établir en 1877 à Très St-Rédempteur, sur une terre (23 sud) que son père avait achetée en 1859. Il épousa Céline

FAMILLE TREFFLE SABOURIN fils de Paul (suite)

Séguin lui donna 8 enfants: Raoul, Henri-Paul, Wilfrid, Oscar, Horace, Léo, Anna (Mme Ephrem Roussin) et Ernestine (Mme Ozaro Lefebvre).

Raoul prit pour épouse Léonora Bélisle, fille de Aristide Belisle et de Octovie Gauthier de St-André Avelin. Ce foyer fut comblé par plusieurs enfants: Anna, Anito, Charles-Emile, Robert, Jeon, Imeldo, Aristide, Jeannine (religieuse), Damien et Marie-Paule.

M. Raoul Sabourin demeura sur sa terre plusieurs années avant d'aller habiter au village. Il vendit sa ferme à M. Ovide Thauvette. Aujourd'hui c'est la propriété de M. Raymond Thauvette (39 nord). Anna (Mme Harmidas Gareau) et Anita (Mme Elai Major) demeurent à Très St-Rédempteur. P.S. Aristide y resta quelques années avant de s'établir à Ste-Marthe. P.S. Anito et Aristide sont tous les deux décédés en automne 1980.

Henri-Paul se maria en 1909 à Marie-Louise Besner, de ce mariage naquirent 5 enfants: A. ne, Roland, Gaston, Raymond et Cécile. Il acheta le magasin général de M. Jean-Baptiste Dubeau en 1922 et exploita ce commerce plusieurs années avant de vendre à son fils Gaston en 1958. Gaston se maria à Marie-Rose Sabourin fille de Napoléon Sabourin et de Dorlido Ethier. Ils tinrent magasin jusqu'en 1964 alors qu'ils le vendirent à M. Goetan Sabourin.

Wilfrid continua à cultiver la terre de son père avec sa femme Naïdo Sabourin de Moose Creek, qu'il avait épousée en 1907. De cette union 5 enfants virent le jour: Bruno, Annette, Marthe, Adrienne et Lucienne.

C'est Bruno qui acheta la terre paternelle. Il se maria en 1941 à Lucille Sabourin fille de Edmond Sabourin et de Alberta Ethier, ils eurent 2 enfants: Cormen et Michel. Bruno fut maire pendant 6 ans et le premier président de la Société Saint-Jean-Baptiste de Très St-Rédempteur. Michel exploite présentement la ferme ancestrale.

Adrienne épousa en premières nocces Réol Sabourin, elle est la mère de Marcelle et Ronold. Elle se maria en secondes nocces à Goetan Sabourin qui lui donna 2 filles: Colette et Nicole.

FAMILLE OLIVIER SAUVE

Le fondateur de la famille Sauvé au Canada, Pierre, est originaire de Libourne près de Bordeaux en France. Il arrive au Canada en 1673, en qualité de soldat d'une compagnie du détachement de la marine (Régiment de Carignan). Il se maria à Lochine le 27 février 1696 à Marie Renée Michel. Il est l'ancêtre de tous les Sauvé au Canada, dont Olivier qui se maria à Adélaïde Costonguay le 4 juillet 1820 à Vaudreuil. Sur la terre que son père lui avait achetée à St-Rédempteur en 1818 (17 nord), il y élève sa famille, 4 garçons et 2 filles: Edouard, Jean-Baptiste, Arsène, Noé, Minos et Angèle.

Page 37



Arsène et Emilie Sauvé

FAMILLE OLIVIER SAUVE (suite)

Noé hérite de la terre de son père. Quant à Arsène il prend possession d'un terrain, en 1852, à l'extrémité ouest de Très St-Rédempteur (40 nord). C'est une terre de bois, il la défriche et la cultive par la suite. Il se maria à Rigoud le 31 janvier 1854 à Clarinthe Décoeur fille de Poul Décoeur et de Marguerite Lalonde. Ils eurent 10 enfants: Alexina (Mme Barnobé Séguin), Angéline (Mme Jules Séguin), Clara (Mme Adolivos Sabourin), Evelynne (Mme Napoléon Campeau), Albertine (Mme Dosithé Sabourin), Marie-Louise (Mme Jean-Baptiste Campeau), Norbert, Clotaire, Ludger et Grégoire. En 2e nocces, il épouse Emilie Brozeou qui lui donne 2 fils: Joseph et Edmond.

C'est Norbert qui achète la terre de son père en 1887. Il avait épousé en 1884 Adèle Grovel fille de Cyrille Grovel et de Angéline Nepveu de Ste-Scalastique. Elle était institutrice à Très St-Rédempteur. De cette union naquirent 7 enfants: Amonda (religieuse), Ernest, Emile, Evariste, Wilfrid (prêtre), Laura et Cormelle.

Emile se maria à Médora Lalonde qui lui donna 4 filles: Monique, Cécile, Lise et Andrée. Il continua à cultiver la terre paternelle pendant quelques années, avant de vendre à M. Guy Sabourin. Cette terre appartient aujourd'hui au Dr. Gerald Sabourin.

Ernest, après avoir défriché avec son père la terre paternelle, alla s'établir sur la ferme qui est encore occupée aujourd'hui par son fils Eugène. Il s'est marié en 1914 à Seraphine Pilon fille de Alphonse Pilon et de Olivine Bertrand de Rigoud. Ils donnèrent naissance à 12 enfants: Edouard, Amonda, Cécile, Lucienne (Mme Poul-Emile Perrier), Adèle, Aimé, Marcel, Hébert, Germain, Eugène, Vianney et Alphonse.

Edouard épousa Noëlle Aubry ^{maria le 1928 à Rigoud} et acheta la terre (34b nord) de M. Aurèle Villeneuve en 1946, qu'il cultiva pendant 29 ans avant de déménager à Rigoud. Il est le père de Gilles, Nicole, Réjeon et Céline.

Lucienne et son mari Paul-Emile Perrier achetèrent en 1951 la terre de M. Jean-Denis Quesnel, qu'ils occupent depuis. Ils sont les parents de Claire, Denis et Renée.

Hébert marié à Cloire Lortie en 1955, acheta la terre de M. Joseph Morleou (35 nord) et l'exploite depuis 25 ans avec ses enfants Daniel, Jacques et Françoise.

Germain marié à Denise Brunette demeure aussi dans la paroisse depuis 14 ans avec ses enfants Micheline, Sylvie, Diane et Hélène.

Eugène et sa femme Andrée Brozeou exploite la terre paternelle (38 nord) depuis 25 ans. Ils sont les parents de Johanne, Mario et Manon.

FAMILLE DOSITHE SABOURIN

Dosithé s'établit sur une terre (38 sud) que son grand-père François avait achetée en 1819. Dosithé est présent à la réunion publique du premier conseil. Il est le fils d'André Sabourin et il s'est marié à Gertrude Brozeou qui lui donna 2 fils: Fortunat et Auguste. En 2e nocces il épousa Albertine Sauvé, 4 enfants leur sont nés: Norbert, Raoul, Claire-Ida (religieuse), Antoinette (Mme Napoléon Lourin).

FAMILLE DOSITHE SABOURIN (suite)

Auguste prit la relève sur la terre de son père. Il se maria à Rose-de-Lima Lauzon. Ils eurent 9 enfants: Laureza (Mme Hervé Villeneuve), Arménie, Alfred, Adèle, Donat, Armand, Philippe, Rosa (religieuse), Marie-Josephte (Mme Emmanuel Ranger).

Arménie épousa en 1922 Ida Pilon et succéda à son père sur la terre paternelle. Il vend la ferme en 1927 à son beau-frère M. Ernest Sauve. Ils sont les parents de Yvette.



Maison de Dosithé Sabourin

FAMILLE ANDRE SEGUIN

On retrouve la présence d'André Séguin dans la paroisse de Très St-Rédempteur avant les années 1820. Son fils Michel achète une terre (36 sud) d'un nommé Louis Decoeur en 1924, qu'il cultive jusqu'à ce qu'il vende à son fils Vincent en 1873.

Vincent eut un fils, Stanislas qui épousa Philomène Vachon. De cette union 5 enfants sont nés: Joseph, Euclide, Wilfrid, Malvino et Eugène. Joseph, Euclide et Wilfrid cultivent la terre de leur père pendant plusieurs années avant de vendre à leur neveu M. Fernand Cardinal.

Fernand exploite toujours cette ferme avec sa femme Pauline Séguin. Ils ont 6 enfants: Normand, Clément, Raynold, Mario qui acheta la terre de M. Ernest Pilon il y a 2 ans, Martine et Jaël. Fernand est commissaire de la Commission Scolaire Régionale et est responsable de l'U.P.A. pour la paroisse et les paroisses avoisinantes.

FAMILLE ANTOINE ROY



FAMILLE ANTOINE ROY (suite)

La famille Roy est établie à Très St-Rédempteur depuis 1830. C'est Antoine Roy marié à Françoise Thimeneur le 1er février 1840, qui s'installe sur une terre de bois (1 sud), dans le rang St-Henri.

Son fils Antoine marié à Sophie Brazeau à Rigaud le 20 novembre 1854, prend la relève et à son tour, son fils fait de même.

Antoine (3e du nom) se marie en 1ère nocés à Julie Brazeau le 8 novembre 1884. Ils eurent 5 enfants: Eugénie (Mme Adélaïde Séguin), Rosario (Ida Larocque), Alma (Mme Eugène Lalonde), Omer (Rosana Pharand), Alexandre (Albertine Pharand).

Antoine se maria en 2e nocés à Sora Pilon le 8 août 1894 à Valleyfield. De cette union 11 enfants virent le jour: Marie Ange (Mme Edmond Royal), Charles-Auguste (Flore Gravel), Anatole (Marguerite Hurly), Paul-Emile (Irène Séguin), Marie-Blanche (Mme Avila Brunet), Marie-Rose (Mme Lionel Brazeau), Lucille (Mme Eugène Vachon), Rita (Mme Lionel Leduc), Bruno (1ère nocés Marie-Ange Brazeau et en 2e nocés Laurette Raymond), René (Claire Sabourin), Gérard (Gabrielle Lauzon).

Gérard et Gabrielle se sont épousés le 4 août 1937 à Ste-Marthe. Ils sont toujours sur la ferme ancestrale. M. Roy vendait des pieux de cèdre et fabriquait de l'eau de Javel qu'il vendait par la suite sous le nom de Eclair Reto. Ils sont les parents de 5 garçons: Germain, Gaston, Gaéton, Fernand et Gilles.

FAMILLE JOSEPH LALONDE

Joseph Lalonde est également présent à l'assemblée publique du 1er Conseil. Il s'établit sur la terre que son père Antoine possédait depuis 1831 (21 nord). Marié à Céline Creigher, il est le père de Omer, Evariste, Ernest et Eugénie. *Il est le père de Omer, Evariste, Ernest et Eugénie.*

Omer marié à Norbérine Décoeur, alla s'établir à Ste-Marthe. Ils eurent 6 garçons: Florient, Roland, Emilien, Orélien, Roger et Réol.

Ernest succéda à son père sur la terre et comme il était célibataire, son neveu Emilien fils d'Omer vient s'établir sur la terre de son grand-père. Emilien marié à Simone Gravel eut 2 enfants: Jean-Guy et Gisèle. Jean-Guy épousa Denise Bériault et avec ses enfants Patrice, Marie-Josée et Jean-Luc il exploite actuellement la terre de son oncle. Gisèle et son mari Albert Lemieux demeurent aussi à Très St-Rédempteur.

Evariste prend pour épouse en 1916, Odile Sauvée. Ils eurent 4 garçons: Ovide, Joseph, Denis et Albert. Il s'établit sur une terre (24 nord) occupée aujourd'hui par son fils Albert et sa femme Jeannine Ranger qui sont les parents de Micheline et Colette. Ovide demeura plusieurs années sur une terre au Petit Brûlé avec sa femme Hortense Séguin, avant d'aller habiter Rigaud. Ils sont les parents de Gérald, Maurice, Monique, Gilberte, Rachel et Jean-Pierre. Joseph demeure toujours au Petit Brûlé avec sa femme Joséphine Ranger. Ils sont les parents de Jacqueline, Jean, Michel, Serge et Francine. Quant à Denis, il réside à Très St-Rédempteur depuis quelques années avec sa femme Thérèse Séguin et son fils Jean-Marc.

FAMILLE CÉLESTIN THAUVERTE

Dans les registres de la Municipalité en 1881, on remarque les noms de Jean, Clément, Dominique et Célestin Thauvette. Donc la famille Thauvette est établie à Très St-Rédempteur bien avant la fondation de la paroisse. Cela remonterait vers les années 1831.

En 1873 Célestin achète une terre à l'extrémité ouest de Très St-Rédempteur. Marié à Léliose Dubeau, il est le père de Joseph, Délia (Mme Arthur Aubry), Donaldo (Mme Ferdinand Lafrance), Rosalbo (Mme Moïse Lafrance) et Flore. Après la mort de Célestin, sa femme Léliose épouse en 2e noces M. Joseph Cardinal mais elle garde la terre de son mari et c'est Joseph qui succède à son père.

Joseph prit pour épouse en 1903 Emme Boileau de St-Lazare et de cette union naquirent plusieurs enfants: Henri-Paul, Ovide, Germaine, Adrienne, Lourette, Emile, Yolande, Aline, Lucienne, Lucien, Aldébert et Roger.



Famille Joseph Thauvette en 1916

Henri-Paul, Ovide et Roger demeurent toujours à Très St-Rédempteur. Voici leur famille:

Henri-Paul épousa Yvonne Vachon de Ste-Marthe en 1929. De ce mariage 8 enfants virent le jour: Romain, Agathe, Thérèse, Rita, Marie-Berthe, Alphonse, Claude et Huguette. Il cultiva sa terre de nombreuses années (40 sud) et en plus fut un homme actif au sein de sa paroisse. Il oeuvra à l'intérieur de la Commission Scolaire et de L'U.C.C. durant plusieurs années et fut secrétaire-trésorier de la municipalité ainsi que juge de paix pendant 48 ans. Il quitta son poste en octobre dernier.

Romain et sa femme Ursule Asselin demeurent à Très St-Rédempteur. Ils sont les parents de Alain, Yvan et Eric. Romain est co-propriétaire d'un commerce à Rigoud (Les Agences Rigoud Inc.).

Rita et son mari Lionel Séguin furent propriétaires d'une meunerie pendant 23 ans. Ils sont les parents de Lucie, Francine, Raynold et Daniel.

FAMILLE CÉLESTIN THAUVERTE (suite)

Ovide prit pour épouse en 1936 Hortense Legault. Ils cultivèrent leur terre (39 nord) jusqu'au mariage de leur fils unique Raymond en 1967, qui à son tour exploite cette ferme. Bien qu'ils soient à la retraite M. et Mme Thauvette occupent le poste de sacristain depuis quelques années.

Raymond et sa femme Marie-Marthe Souvé demeurent toujours sur cette ferme avec leurs filles Martine et Julie.

Roger se maria en 1949 à Rollande Lanthier et cultiva la terre de son père durant 26 ans. Ils sont les parents de Réjean, Nicole, Roymonde et Louise. M. Thauvette fut conseiller durant 7 ans et occupa le poste de maire pendant 8 ans. Il est actuellement président de la Société St-Jean-Baptiste.

Réjean exploite la ferme de ses ancêtres avec sa femme Louise Pharand. Ils ont un fils Christian.

FAMILLE JOSEPH LEBLANC

Joseph Leblanc était présent lui aussi lors de la fondation de la paroisse. Il était marié à Anne-Marie Lauzon. Ils eurent 3 enfants: Cécilia (Mme Mathias Millette), Olivia (Mme Welly Johnson) et Théophile.

Théophile épousa en 1909 Marie-Louise Dupont qui lui donna plusieurs enfants: Flore, Roland, Rose-Hélène, Romuald, Cécile (religieuse), Claire, Maurice, Hébert. C'est Romuald qui demeure sur la terre paternelle (30 sud). Il épousa en 1ère noces Marie-Marthe Gareau de St-Rochel. Ils eurent 7 enfants: Claudette, Gérald, Rémi, Alain, Lise, Francine et Suzanne. En 2e noces il se maria en 1957 à Edna Perrin dont il eut un fils Richard.

FAMILLE MAGLOIRE QUESNEL

Magloire Quesnel est le fils de Venant Quesnel et de Véronique Séguin qui sont établis dans la paroisse depuis 1839. Il se maria à Elmire Schmidt dit Campeau, plusieurs enfants naissent de ce mariage dont Flora, Honoré, Ernest, Alice, Alvina (Mme Ludger Pilon), Aristide, Colette (Mme Pharaïde Villeneuve).

Honoré épousa Marie Foubert qui lui donna 3 enfants: Emile, Aristide et Isabelle. Il fut propriétaire d'un moulin à farine et à scie que son fils Emile exploita pendant plusieurs années avant de vendre sa propriété à son neveu Jean-Denis Quesnel. Celui-ci fit fonctionner le moulin à peu près 5 ans; jusqu'à la destruction complète par un incendie en février 1951. En juin de la même année il vendit sa propriété à M. Paul-Emile Perrier.

Aristide s'installa sur une terre (6 nord) appartenant à son père. Il avait pris pour épouse en 1917 Emma Lefebvre qui lui donna 7 enfants: Pauline, Berthe, Marcel, Jean-Denis, Raymond, Georgette et Thérèse.

Raymond continua à oeuvrer sur la terre de son père avec sa femme Réjeanne Aubry et ses deux filles Rochel et Lisette. Depuis la mort de ses parents, Rochel habite la maison ancestrale avec son mari Jean Lavoie. Ils sont les parents d'une petite fille Claudia.

Handwritten notes:
Aristide + Emma Lefebvre
Raymond + Quesnel + Réjeanne Aubry
Page 42



Maison de Magloire Quesnel

Morcel marié à Germaine Debellefeuille resto sur la terre (20 nord) plusieurs années avant de partir pour Dorion. Ils sont les parents de Jocelyne, Gilbert, Ronald, Réjean, Yves, Richard et Céline.

FAMILLE PIERRE LAFRAMBOISE

Les Laframboise sont à Très St-Rédempteur depuis 1843. Pierre Laframboise était marié à Christine Brobont. Ils furent les parents de nombreux enfants: Nestor, Polydore, Victor, Léo, Hector, Ado (Mme Adélarde Dévoyoult), Adélarde et Théodore. *Théodore Laframboise marié à Emilie Robit au 1907*

Théodore demeura sur la terre de son père (12 nord) et épousa en 1907 Emilie Aubry qui lui donna 6 garçons: Lorenzo, Gervais, Bernard, Conrad, Urbain et Maurice.

C'est Conrad qui succède à son père; il se marie à Germaine Mallette et il est le père de Rémi. Aujourd'hui Rémi demeure toujours sur la terre ancestrale avec sa mère.

FAMILLE ISIDORE CHEVRIER

Isidore Chevrier fils de Octave Léandre Chevrier et de Emilie Hamelin arriva de Rigaud pour s'établir sur la terre de son beau-père (10 nord). François Dominique Tessier qui était présent lors de la fondation de la paroisse. Isidore avait donc épousé en 1896 Florence Tessier qui lui donna 7 enfants: Marie, Inédia, Wilfrid, Irène, Roméo, Bruno et Normand.

Roméo demeura sur la terre de son père jusqu'en 1965. Il s'était marié en 1941 à Berthe Quesnel fille de Aristide Quesnel et de Emma Lefebvre. Il est le père de Lorraine, Louise et Jean-Pierre. Ils demeurent maintenant à Rigaud.



Moïse Major est présent dans la paroisse depuis 1853. Il était marié à Esther Sauvé et père de Joseph, Alexandre, Alma, Marie-Louise (Mme Joseph Sabourin), Procute, Honoré (prêtre), Anno (Mme Louis Saül Marcoux), Alvina (Mme Joseph Brozeau) et Napoléon.

Alexandre prit pour femme en 1902, Adiana Séguin de Ste-Justine. Ils eurent 2 enfants: Eloï et Théodoro (Mme Georges Séguin).

Eloï continue sur les traces de son père à cultiver la terre (27 sud) et de sa femme Anita Sabourin fille de Raoul Sabourin et de Léonora Belisle, il eut 2 enfants: Raymond et Gisèle (Mme Bernard Roussin).

Raymond demeure toujours sur la ferme oncestrale. Il s'est marié en 1955 à Denise Hurtibise et est père de Réjeon, Guyloine, Josée et Stéphane. Raymond est un amateur de chasse et aime à jouer du violon pour égayer ses soirées.



Village de Très St-Rédempteur

FAMILLE TREFFLE BRAZEAU

La famille Brozeau est établie à Très St-Rédempteur depuis 1857. Le premier Brazeau à paraître dans les registres est Trefflé. Il était marié à Marie-Louise Decoeur fille de Poul Decoeur et de Marguerite Lalande. De cette union naquirent 8 enfants: Emiliana (Mme Antoine Vallée), Léa (Mme Georges Vincent), Rosa, Norbérine, Samuel, Joseph, Adrien, Jean-Baptiste et Eva (Mme Albert Villeneuve).

Adrien Brazeau et sa femme demeurèrent sur la terre paternelle (19 sud) pendant plusieurs années.

Jean-Baptiste épousa en 1911 Marie Vincent qui lui donna 10 enfants: Thérèse, Laroine, Fernand, Evo (religieuse), Conrad, Adrienne, Lucien, Alice (religieuse), Jacqueline et Simone. Il cultiva sa terre (31 sud) plusieurs années avant de vendre à son fils Lucien.

Lucien se maria à Jacqueline Marleau en 1951. Ils sont toujours sur leur ferme. De leur mariage sont nés 6 enfants: Michel (marié à Micheline Grenier et père de Louise), Jeon-Pierre, Thérèse, Rémi, Jacques et Marie-Claire.

André prit pour épouse Annette Bertrand en 1943 et s'établit sur une terre qu'il cultive toujours (29 sud et 29 nord). Ils sont les parents de Lisette (Mme Gérard Sabourin), Gisèle, Cécile, Réjeon, Richard, Maurice et Gérard.

FAMILLE CHARLES SEGUIN

En 1665, arrive au Canada, François Séguin, soldat du regiment de Carignan. Ce François Séguin dit Lodéroute, marié à Jeonne Petit en 1672 à Boucherville est l'ancêtre de milliers de Séguin de la région de Montréal, de Vaudeuil Surlonges et d'ailleurs.

C'est un descendant de ce François Séguin, Charles, qui vient s'établir à Très St-Rédempteur en 1860 (37 sud). Il avait épousé Rachel Codieux qui lui donna plusieurs enfants dont: Julien (Jules), Barnobe, Joseph, Astida (Mme Sévère Bédard), Félicité (Mme Antoine Villeneuve).

Julien (Jules) se maria en 1882 à Angéline Sauvé fille de Arsène Sauvé et de Clorinthe Decœur. Dix enfants naquirent de cette union dont: Marie-Louise, Joseph, Alexino, Claire-Ida, William, Julien, Clotaire, Albert, Flore et Victor. Julien (Jules) cultiva la terre de son père Charles pendant plusieurs années avant que son fils Victor, puis ensuite Joseph-Jules y prenne la relève. Albert et sa femme Maria Campeau demeurèrent aussi à Très St-Rédempteur.

Joseph-Jules avait épousé Elisabeth Tronchemontagne; de ce mariage naquirent: Raméo, Marie-Lourdes, Georges, Elmée, Laurent, Laurette, Alberte (Mme Joseph Sabourin), Jeannette, Maurice, Jules, Hébert, Rosoire, Omer et Lucie. C'est Hébert qui demeura sur la terre paternelle quelques années avec sa femme Marie-Berthe Chortrand et ses enfants Guy, Richard, France et Colette. Il la vendit à M. Gérard Louzon qui l'occupe encore aujourd'hui.

Georges marié à Théodoro Major demeura sur une terre (41 sud) plusieurs années; il était propriétaire d'une carrière, ce qui accommodait les gens de la paroisse et des environs. Il est le père de André, Léonard, Clément, Carmen et Bernard. Ils quittèrent Très St-Rédempteur en 1962 pour St-Adèle.

William prit pour épouse Ida Proulx de St-Eugène en 1914. Ils donnèrent naissance à 1 garçon et 3 filles: Charles-Émile, Alice, Cécile et Rose-Hélène. Charles-Émile prend la terre de son père (42 et 43 sud) et y demeura jusqu'en 1975 avec sa femme Gilberte Séguin qu'il avait épousé en 1941. Ils sont les parents de Ginette, Jean-Pierre, Diane et Laurier. Aujourd'hui la ferme appartient à M. Pierre Beudry, éleveur de moutons.

FAMILLE THEODULE AUBRY

Théodule Aubry se maria à Marie-Louise Louzon le 7 février 1865 à Ste-Morthe. Il est propriétaire d'un terrain (10 sud) en la Paroisse de Très St-Rédempteur en 1870. Il vient s'y établir en 1895. Il est le père de Marie-Louise (religieuse), Albert, Théodule, Eucher, Albino (religieuse), Pharaïde, Nozaire, Eva (Mme Henri Carrière), Rosario, Emilie (Mme Théodule Laframboise), Alfred, Arthur, Théophile, Joseph et Catherine.

Joseph épousa en 1912 Julia Chevrier qui lui donna 2 enfants: Ernest, Antonin, Noëlla, Hortense (religieuse), Jean, Thérèse, Germain, Rita, Mariette, Françoise, Raymond et Suzanne. Il cultiva sa terre tout en tenant une petite épicerie ainsi que le bureau de poste. Il fut aussi commissoire et secrétaire de la Commission Scolaire pendant 8 ans. M. Joseph Aubry est aujourd'hui âgé de 93 ans et demeure à Montréal chez son fils Raymond.

Antonin succède à son père et épouse Jeonine Lefebvre. Ils sont les parents de Danielle. Ils demeurent dans la paroisse jusqu'à leurs années 60.

Noëlla mariée à Edouard Sauvé. (voir famille Sauvé).

Thérèse mariée à Bruno Bertrand demeure dans la paroisse depuis une quinzaine d'années. Raymond et sa femme Jeannette Wiscan sont propriétaires d'un chalet d'été dans la paroisse.

Arthur se maria à Délio Thauvette en 1912. Ils eurent 5 enfants: Calette, Paul, Mogali, Paoline et Réjeanne. M. Aubry était boucher et possédait également un verger. Aujourd'hui M. Michel Bradley occupe cette propriété. Paul demeura plusieurs années dans la demeure de son père. Il était marié à Yvette Farmer et père de Francine, Gisèle et Gilles.



M. Joseph Aubry



M. Emery Sabourin

FAMILLE JOSEPH SABOURIN dit fonfon

→ Joseph Sabourin avait épousé Marie-Louise Brozeau et de cette union sont nés: Emery, Joséphine, Harmidas, Molvina (Mme Edmond Brozeau) et Ludger.

Emery succède à son père et prend pour épouse Virginie Cardinal qui lui donne cinq enfants: Joseph, Léo (Mme Dorius St-Pierre), Louise (Mme Nestor Sabourin), Rosa (Mme Albert Debellefeuille), Napoléon et Nélida (Mme Joseph Sabourin de Ste-Anne de Prescott).

FAMILLE DE STEPH SABOURIN dit Fonfan (suite)

Nap, son cultivate la terre de son père (33 et 34a sud) avec sa femme Dorilda Ethier fille de Moxime et de Agnès Villeneuve qui l'a-voit épousé en 1912. De ce mariage naquirent 9 enfants: Rodrigue, Liguori, Marie-Rose (Mme Gaston Sabourin), Léonide, Gertrude (religieuse), Léonard, Yvon, Marie-Cloire et Gisèle.

Rodrigue prit pour épouse Laurette Deguire et avec leurs enfants Marcel, André et Louis, ils demeurent sur la terre paternelle jusqu'en 1964. Maintenant ils sont résidents de Darian. C'est M. Harry Rae qui demeure aujourd'hui sur l'emplacement de sa ferme.

Liguori demeura aussi à Très St-Rédempteur plusieurs années. Il était propriétaire de poulaillers (Ferme du Clocher 27 nord). Il est morié à Berthe Brunet; ils sont les parents de Francine, Robert, Yvette, Lionel et Morio.

Marie-Rose moriée à Gaston Sabourin (voir famille Trefflé Sabourin).

FAMILLE BARNABE SEGUIN

Bornabé Séguin et sa femme Angélique Charette demeurait au Petit Brûlé et leur fils Adolphe vient s'établir dans le rang de Très St-Rédempteur (31 nord). Il se maria en 1899 à Théodora Lauzon de Glen Rabertson, qui lui donna huit enfants: Elphège, Aldama, Arthur, Oscar, Flore, Germaine, Roméo et Jeanne-D'Arc.

Arthur épousa Annette Sabourin fille de Antoine Sabourin et de Olivia Decoeur en 1936; ils eurent trois enfants: Noëlla, Claude et Gilles. Il cultiva la terre de son père jusqu'à ce qu'il la vende à son fils Claude. Donc Claude prend la relève avec sa femme Nicole Bissonnette et ses enfants Daniel et Marie-France.

Oscar demeura plusieurs années sur une terre (11 nord) qui appartient aujourd'hui à M. Denis Foucreault. Il était marié à Alice Guindan et père de Lucienne (Mme Ernest Pilon), Laurette, Denise, Raymond, Roland, Ernest et Denis.

Elphège se maria en 1923 à Adelina Guindan et alla s'établir au Petit Brûlé. De ce mariage naquirent 11 enfants: Hortense, Thérèse (Mme Denis Lalonde), Lionel, Florence, Roger, Léa, Gérard, André, Omer, Yvon et Gisèle.

Hortense et Thérèse (voir famille Joseph Lalonde)

Lionel marié à Rita Thauvette (voir famille Célestin Thauvette)

Roger et Marie-Berthe Thauvette ont demeuré sur une terre dans le Petit Brûlé où ils étaient propriétaires de poulaillers. Ils sont les parents de Lyne, Guillaume, Morcel, Jean et Patrick.

Léo et sa femme Huguette Asselin ont demeuré aussi sur une terre au Petit Brûlé pendant plusieurs années. Ils sont les parents de Marjolaine, Jocelyne, Jacques, François et Sophie.

Omer cultiva la terre de son père jusqu'à sa mort en 1969. Aujourd'hui l'emplacement de cette terre appartient à M. Jules Asnang.

→ FAMILLE FRANCOIS XAVIER BRAZEAU ←

François-Xavier Brazeau était marié à Philamène Dussin; de cette union cinq enfants sont nés: Ubald, Joseph, Edmond, Alma (Mme Téléphore Beaulieu), Hermine (Mme Napoléon Lalonde). Ils s'établirent sur une terre en 1875, occupée aujourd'hui par M. Réal Marleau (18 sud).

Ubald alla s'installer sur la terre à côté de son père, où demeure M. Alexandre Guindan maintenant (17 sud). Il se maria à Rosalma Farand dont il eut 11 enfants: Eliona (Mme Albert Séguin), Béatrice (religieuse), Antonio, Armand, Blanche (Mme Raoul Pilon), Aline (Mme Joseph Maher), Raméo, Imelda (Mme Lalonde), Emile, Jeanne (Mme Henri Giraldeau) et Florent.

Cinq de ses enfants demeurèrent à Très St-Rédempteur:

Antonio marié à Béatrice Villeneuve et ses enfants: Armande, Ubald, Rémi, Yves et Yvette.

Florent marié à Béatrice Dumoulin et ses enfants: Salange et René.

Jeanne et son mari Henri Giraldeau et leurs enfants: Richard et Gisèle.

Armand se maria en 1928 à Marguerite Villeneuve. Après avoir été cultivateur, il fut sacristain et forgeron pendant plusieurs années. Ils allèrent s'installer à Rigaud après l'incendie de leur demeure en 1972. Ils sont les parents de Agathe, Réjeanne, Andrée (Mme Eugène Souvé), Guy et Réal.

Blanche se maria en 1927 à Raoul Pilon, six enfants naquirent: Ernest, Antonia (Mme Napoléon Lauzon), Marie-Berthe, Pierrette, Florence et Lucien.

Ernest demeura sur une terre au-delà de 25 ans (36 et 37 nord). Il est marié à Lucienne Séguin et ils sont les parents de Claudette, Michel, Lucie, Morcel et Rémi. Ils demeurent à Vaudreuil depuis 2 ans.

Antonia est marié à Napoléon Lauzon; ils demeurent à Très St-Rédempteur et sont les parents de Robert, Lise, Gaétan, Réjean et Nicole.

Lucien marié à Laurenna Lauzon hobite aussi Très St-Rédempteur. Il est le père de Rochel, Francine, Jacelyne, Daniel, Chantal, Luc et Noël.

Joseph Brazeau s'établit sur la terre (14 nord). Il se maria à Albina Major fille de Maïse Major et de Esther Souvé. De ce mariage naquirent: Marie-Anne (religieuse), Marie-Angé (religieuse), Léopold, Albini (prêtre), Laurentia et Rhéa (religieuse).

Léopold resta sur la terre de son père et prit pour épouse en 1922 Marie-Joseph Chevrier qui lui donna 11 enfants: Monique, Luce, Léonard, Odette, Salange, Viateur, Laurent-Guy (prêtre), Etienne, Aimé, Julienne et Marielle.

Léonard a toujours sa terre (13 et 14 sud) à Très St-Rédempteur bien qu'il demeure à Rigaud depuis quelques années. Il est marié à Jeanne Lalonde et père de Claude, Daniel, Rachel et Sylvie.

Etienne marcha sur les traces de son père et épousa Annette Guindon fille de Alexandre Guindan et de Juliette Lauzon. Ils ont trois enfants: Serge, Yvon et Guy. En 1980, il vend à son fils Serge et habite maintenant à Valleyfield. Donc, Serge exploite la ferme ancestrale avec sa femme Josée St-Pierre et leur petite fille Marie-Eve.

La famille Beaulieu est présente à Très St-Rédempteur depuis au-delà de 100 ans. Louis avait cinq ans lorsqu'il arriva avec son père. Plus tard, il se maria à Alexina Labre dont il eut trois garçons: Télesphore, Hilaire et Xavier.

C'est Télesphore qui prit la relève sur la terre de son père (26 nord) après son mariage en 1893 avec Alma Brazeau, fille de François Xavier Brazeau et de Philomène Dussilhaume. Ils eurent trois enfants: Adéla, Elzéar et Florentine.



M. Télesphore Beaulieu et
Alma Brazeau

Toujours sur la terre ancestrale, Elzéar éleva sa famille avec sa femme Irène Farond qu'il avait épousé en 1928. Elle était la fille de Marcelin Farond et de Yvonne Felix de St-Clet. De ce mariage naquirent 4 enfants: Yvonne, Jean-Paul, Raymond et Irénée.

Irénée est encore sur la terre de ses ancêtres, avec sa femme Dione Leroux et ses enfants, Daniel et Chantal.

FAMILLE PAUL MARLEAU

Paul Marleau et sa femme Clémentine Lavigne arrivent à Très St-Rédempteur en 1885 et s'établirent sur une terre (28 sud). Ils sont les parents de Alexandre, Joseph, Alphonse, Mathias et Délima (Mme Victor Dugas). Tous leurs enfants s'établirent dans la paroisse. Voici leur famille.

Joseph se maria à Elise Vochan en 1919 et s'établit sur une terre (35 sud) appartenant aujourd'hui à M. Hébert Souvé. Ils y élèvent 10 enfants: Poul-Emile, Lucille, René, Germain, Roma, Marcel, Jean-Marc, Monique, Denise et Micheline.

Germain marié à Lucille Clermont en 1948, exploite actuellement sa ferme avec ses fils Réal et Alain. Ils ont aussi 2 filles: Diane et Lise. Réal et sa femme Jacqueline Deguire sont les parents d'une petite fille Karine.

Alphonse épousa en 1924 Berthe Séguin. Ils demeurèrent sur leur terre (32 sud) jusqu'en 1958 avant de s'établir à Rigaud. Ils eurent 3 enfants: Edmée (religieuse), Mireille et Yves.

Mathias s'établit sur la terre de son père. De sa femme Béatrice Leblanc il eut 5 enfants: Colette, Jean-Claude, Françoise, Huguette et Lise. Il demeura à Très St-Rédempteur jusqu'à récemment. Aujourd'hui sa petite-fille habite sa demeure et sa fille Lise avec son mari Lucien Meloche, ont une propriété au village. Jean-Claude et sa femme Lise Le-duc demeurèrent quelques années à Très St-Rédempteur.

FAMILLE PAUL MARLEAU (suite)

Délima et son mari Victor Dugos ont demeuré plusieurs années dans la paroisse. M. Dugos était fromager. Quatre enfants leur sont nés: Roger, Mariette, Jean-Louis et Fleurette.

FAMILLE HILAIRE GAREAU

Hilaire Gareau est établi dans la paroisse depuis 1893. Il se maria à Sophie Chevrier et ils eurent Victorio et Jean-Baptiste.

Jean-Baptiste épousa Adélina Brazeau et succéda à son père. Il est le père de Rosa, Berthe, Marie, Honorine (religieuse), Hormisdas, Armond, Albini et Henri.

Hormisdas marié à Anna Sabourin fille de Raoul Sabourin et de Léonora Belisle, il cultiva sa terre jusqu'à sa retraite (20 sud). Sa femme lui donna quatre enfants: Jean, Robert, Léonard et Jeannine.

Armond marié à Aurise Felix, demeura à Très St-Rédempteur plusieurs années (18 sud). Il est le père de Paul, Anne Marie, Marcel et Andre.

Albini prit pour épouse Laida Grensel qui lui donna quatre enfants: Marie-Jeanne, Marie-Claire, Denise et Tancrede. Il cultiva sa terre (39 sud) plusieurs années avant d'aller demeurer à Rigaud.

Henri maria à Cécile Piché demeura sur une terre (20 nord) quelques années et par la suite devient sacristain avant d'aller demeurer à Rigaud. Il est le père de Guy, Huguette, Yvon, Louis, Jean-Baptiste et Naella.

FAMILLE JEAN-BAPTISTE CARRIERE

La famille Carrière est présente au Petit Brûlé depuis au-delà de cent ans. Jean-Baptiste marié en 1891 à Caroline Tauchette, eut six enfants: Florida (Mme Danias Séguin), Marie-Louise (Mme Eugène Lauzon), Marie-Anne (Mme Albini Maher), Rosanna (Mme Augustin Duperron), Albini et Télesphore.

Albini succéda à son père sur la terre et épousa en 1939 Belle-Ange Roussin qui lui donna trois enfants: André, Micheline et Richard. C'est André qui demeure présentement sur la terre paternelle avec sa femme Carmen Boisclair et ses enfants Daniel et Christian.

FAMILLE WILLIAM PILON

William Pilon, fils de Hyacinthe Pilon et de Emilie Vallée, s'installe sur une terre dans le Petit Brûlé. Il se maria à Clara Séguin. Ils eurent six enfants: Lionel, Juliette (Mme Léon Faubert), Charles, Emile, Gabrielle et Albini.

Lionel succéda à son père et épousa Léantine Richer. De ce mariage naquirent: Pierrette, Vioteur, Denis et Gilles.

Gilles prend pour épouse Gisèle Vochan en 1955 et exploite la terre paternelle avec ses enfants Daniel et Chontol.

Daniel demeure sur la terre ancestrale avec son père. Il est marié à Madeleine Ryan.

L'EDUCATION A TRÈS SAINT-REDEMPTEUR

Le 11 juillet 1881 à la porte de la chapelle s'est tenue la première assemblée pour élire les premiers commissaires d'école: Cornélius McGreevy, F. Xavier Brozeau, Canute Doragon dit Lafrance, Joseph Leblanc et Joseph Vollée. La première institutrice à l'école No 1, Mlle Christine Brabant touchait un salaire de 40.00 par année tandis qu'à l'école No 2, Mlle Marie-Louise Allard recevait \$50.00 par année.

1902 La paroisse se voyait l'hôte de deux nouvelles écoles. L'école No 1 coûtait \$715.00 et l'école No 2 coûtait \$735.00. Le contrat de la construction fut donné à M. Trefflé Pilon.

1915 Le salaire d'une institutrice était de \$220.00 par année et elle devait faire le ménage de sa classe.

1931 Mlle Imelda Sabourin est nommée pour assister à une conférence pédagogique tenue à Volleyfield. En ce temps-là l'institutrice enseignait de la 1ère à la 6e année à 55 élèves. L'inspecteur de l'époque insistait pour qu'il y ait deux classes à l'école No 2, afin de faciliter la tâche aux professeurs.

1935 Deux enseignantes sont engagées à l'école No 2. Cette même année, le certificat d'études primaires entre en vigueur pour les élèves de 6e année.

1941 Un incendie vient ravager l'école No 2. On ne se décourage pas et l'on reconstruit la même année. La sacristie et la salle de la Fabrique, servent de classes pendant la durée de la construction de la nouvelle école qui coûtait \$3,775.00. L'année suivante la 8e année est enseignée pour la première fois.

1946 Les élèves bénéficient de la gratuité des volumes scolaires.

1950 L'électricité est la bienvenue dans les écoles de la paroisse.

1961 Les élèves de 8e et 9e année fréquentent l'école secondaire de Rigaud et M. Armand Guindon effectue le transport des élèves. En mai, la Commission Scolaire de Très St-Rédempteur s'intègre à la Corporation des écoles secondaires de la région de Vaudreuil et elle participe à l'établissement, à la construction et au maintien de ces écoles.

1962 La firme H. Gauthier et Frères de Dorion est chargée de la construction de l'école centrale, pour la somme de \$49,500.00. Les élèves prennent possession des trois classes de l'école en février 1963. M. Marcel Decœur assure le transport des élèves vers la nouvelle école.

1963 Le 23 juin, Mgr. Caza procéda à la bénédiction de la nouvelle construction. Après la cérémonie, il y eut banquet dans la salle de l'école. En ce qui concerne les deux écoles du rang, elles sont vendues



Ecole No 1

plus tard et deviennent des maisons familiales. L'une d'elles, celle du "Bais Franc" fut expropriée à cause de la ligne de transmission hydro-électrique.

1968 Il y eut fusion des commissions scolaires des municipalités du comté pour former la Commission scolaire de Vaudreuil.

1972 L'école ferme ses portes et les élèves sont dirigés vers les écoles de Rigaud. En février, le conseil municipal achète le terrain et l'école de la Commission scolaire au montant de \$1.00. Cet édifice sert présentement de salle municipale.

PRESIDENTS DE LA COMMISSION SCOLAIRE

1881 à 1915

Cornélius Mc Greevy
Procule Cardinal
Trefflé Brozeau
Joseph Major
Alexandre Doragon
Emery Sabourin

1915 à 1925

Adalivos Sabourin
Ludger Codieux
Joseph Brazeau
Raoul Sabourin

1915 à 1925 (suite)

J. Baptiste Dubeau
Théodore Loframboise
Joseph Thauvette
Wilfrid Sabourin

1925 à 1935

J. Baptiste Brozeau
Evariste Lalonde
Napoléon Sabourin
Isidore Chevrier
Théophile Leblanc

1935 à 1945

Hervé Villeneuve
Eugène Lalonde
Alphonse Morleau

1945 à 1955

Henri Paul Thauvette
Arthur Séguin

1955 à 1972

Romuald Leblanc
Sylvain Villeneuve
Fernand Cardinal

COMMISSAIRES

1881 à 1895

J. Baptiste Vochon
Célestin Thauvette
Trefflé Sabourin
Pierre Loframboise
F. Dominique Tessier
Joseph Major
Vincent Séguin
Magloire Quesnel
Maurice Lagoçé
Procule Cardinal
Joseph Lalonde
Domosse Cadieux
Trefflé Brazeau
Joseph Sabourin
Napoléon Campeou
Alexandre Portelance
Alexandre Doragon dit Lafrance
Julien (Jules) Séguin

1895 à 1915

Joseph Sabourin fils
M. le Curé Primeau

1895 à 1915 (suite)

Pharoide Villeneuve
J. Baptiste Goreau
Norbert Sauvé
Emery Sabourin
Léon Gauthier
Joseph Brazeau
Auguste Sabourin
Honoré Bertrand

1915 à 1925

Ubold Brazeau
Vincent Séguin
Napoléon Quesnel
Raoul Sabourin
Edmond Brazeau
Joseph Aumais
Alexandre Major

Joseph Aubry

1925 à 1935

Aristide Quesnel
Ernest Sabourin
Joseph Séguin

COMMISSAIRES (suite)

1925 à 1935 (suite)

William Séguin
Antoine Sabourin
Hector Sabourin

1935 à 1945

Ernest Sauvé
Joseph Marleau
Arthur Aubry
Victor Dugas
Léopold Brazeau
Armand Gareau
Elai Major

1945 à 1965

Roméo Chevrier
Albini Gareau
Edouard Sauvé
Gérard Roy
Georges Séguin
Roger Thauvette
Fernand Brozeau
Marcel Quesnel
Gaëtan Sabourin

1965 à 1972

Germain Marleau
Eugène Sauvé
Raymond Major
Hébert Sauvé
Gilles Sabourin
Ernest Pilon

1972 à 1980

Fernand Cordinal

SECRETAIRES-TRESORIERES

Joseph Lafromboise, Joseph Sabourin, Pierre Vachon, Jean-Baptiste Aumois, Ludger Sabourin, Georges Valois, Edmond Sabourin, Joseph Aubry, J.O. D'Assise Sabourin

PROFESSEURS

1881 à 1915

Christine Brobant
Marie-Louise Allard
Corinne Quesnel
Ernestine Renoud
Adèle Gravel
Mlle Reily
Valérie Séguin
Joséphine Fournier
Anna Major
Alma Malette
Aserie Duchesne
Alina Quesnel
Oliva Leblanc
Marie-Anne Quesnel
Alvino Chevrier
Donalda Nepveu
Ernestine Séguin
Emilie Aubry
Marie-Joseph Campeau
Marie-Louise Besner
Dora Villeneuve
Délia Ethier
Marie-Jeanne Villeneuve
Julia Chevrier
Blanche Prault
Marie-Ange Brazeau
Adélaïde Chevrier
Léonide Ethier
Adeline Latulippe

1915 à 1925

Agnès Sabourin
Adèle Sabourin
Maria Séguin
Laura Sauvé
Gracia Brazeau
Germaine Gauthier
Marthe Donis
Cécile Charlebois
Annette Quesnel
Rose Campeau
Béatrice Leblanc
Laurentia Brazeau
Marie-Ange Sabourin

1925 à 1935

Lucille Roy
Berthe Lafromboise
Lucille Sabourin
Aurée Sabourin
Juliette Grahm
Imelda Sabourin
Laura Champagne
Annette Lartie
Simone Lamer

1935 à 1945

Lorraine Brazeau
Noëlla Aubry
Marie-Rose Sabourin
Gertrude Sabourin
Cécile Séguin
Théodora Major

1935 à 1945 (suite)

Magali Aubry
Monique Brazeau
Laura Lauzon
Alice Brozeau

1945 à 1955

Gérard Robillard
Marie-Claire Sabourin
Gilles Thibodeau
Françoise Sabourin
Suzanne Lefebvre
Paul-Émile Sauvé
Emma Lévesque
Suzanne Aubry

Marie-Berthe Thauvette
Agathe Thauvette

1955 à 1972

Ursule Thauvette
Conrad Savard
Noëlla Séguin
Albertine Séguin
Claire Sauvé
Lise Legault
Pierrette Morchand
Hélène Thauvette
Gérard Dolloire
Lisette Brazeau
Huguette Bourbonnais
Gisèle Besner
Anita Chortrand
Nicole Sauvé

BUREAU DE POSTE DE "MONT OSCAR"

Organisé le 1er mai 1862. Le premier titulaire fut:

- | | |
|--------------------------|---|
| 1 - Donald Mc Donald | 1er juin 1862 au 19 mai 1871 |
| 2 - Samuel Lolonde | 13 juin 1871 au 8 février 1872 |
| 3 - Léandre Lapointe | 8 mars 1872 au 23 août 1880 |
| 4 - F. Dominique Tessier | 1er octobre 1880 au 30 août 1904 |
| 5 - J. Isidore Chevrier | 10 septembre 1904 au 11 mars 1912 |
| 6 - Théodore Aubry | 10 avril 1912 au 4 novembre 1916 |
| 7 - Mme Louise L. Aubry | 14 mai 1917 en septembre 1919 |
| 8 - Joseph Aubry | 19 octobre 1919 au 20 août 1932 (fermeture) |

BUREAU DE POSTE DE "TRES ST-REDEMPTEUR"

Ce bureau de poste est situé au centre de la paroisse; au village.

Organisé le 1er octobre 1882, le premier titulaire fut:

- | | |
|-------------------------|--|
| 1 - Ernest N. David | 1er octobre 1882 au 16 janvier 1886 |
| 2 - Barnabé Lolonde | 18 mai 1886 au 19 mars 1895 |
| 3 - Napoléon Houle | 4 avril 1895 en novembre 1896 |
| 4 - J. Valois | 21 novembre 1896 au 17 février 1902 |
| 5 - J. Baptiste Dubeau | 27 février 1902 au 5 avril 1922 |
| 6 - Henri-Paul Sabourin | 1er mai 1922 au 26 septembre 1956 |
| 7 - Gaston Sabourin | 1er janvier 1957 au 14 mai 1964 |
| 8 - Gaëtan Sabourin | 25 juin 1964 au 10 novembre 1969 (fermeture) |

Vers les années 1920, M. Quesnel faisait la livraison du courrier aux deux bureaux de poste et pour avertir de son arrivée, il criait dans son porte-voix.

BANQUE

Une succursale de la Banque Canadienne Nationale était tenue chez M. Jean-Baptiste Dubeau, puis chez M. Edmond Sabourin vers les années 1916-1922.



Photo du Magasin général de Très-St-Rédempteur ayant appartenu à M. P. Sabourin dès 1921 et à son fils Gaston.

APICULTEURS: F. Dominique Tessier, Isidore Chevrier, Gérald Nault, Jules Asnong

ARTISTE-PEINTRE: Jules Asnong

AUBERGISTE: Jean Bouvy (Maison du Défricheur)

BEURRERIE: Georges Valois

BOUCHERS: Arthur Aubry, Théodule Aubry

CABANE A SUCRE: Roger Thouvette

CARRIERE: Adélaré Gagnon, Georges Séguin, Romain Thouvette

CASSE-CROUTE: Patotes à Goy-bert

COIFFEUSES: Aline Sabourin, Yolande Marchesseault, Marie-Jeanne Sabourin

COMMERCANT ET EXPORTATEUR: Harry Roe

CORDONNIERS: Julien Houle, Roland Leblanc

EBENISTES: Gérard Thérien, Michel Bradley

ELECTRICIEN: Pierre Blais

EPICIER: Joseph Aubry

FERBLANTIER: Victor Béloir

FORGERONS: Benjamin Corrière, M. Lalonde, Joseph Tronchemontagne, Charles Bertrand, Raoul Séguin, Armand Brazeau

FROMAGERIE: Georges Valois, Raoul Faubert, Napoléon Quesnel, Ferdinand Sabourin, Victor Dugas, Norbert Sabourin, Edgar Sabourin

HOTELIERS: Édouard Vernez, J.B. Aumais, Jean-Marie Laframboise, Bornobé Lalonde, J.B. Dubeau

MAGASIN GENERAL: Georges Valois, J.B. Dubeau, J.B. Mangenais, Henri-Paul Sabourin, Gaston Sabourin, Gaëtan Sabourin, Michel Côté

MENUISIERS: F.D. Tessier, Roymond Major

MEUNERIE: Elphège Séguin, Lionel Séguin, Station de l'éleveur, Richard Lalonde

MOULINS A SCIE ET A FARINE: M. McDonnell, Alfred Lapointe, Honoré Quesnel, Émile Quesnel, Jean Denis Quesnel

PISCINE: DeSalles Dupras

RESTAURATEURS: Jean-Marc Lavallée, Bor 797 (Roger et Johanne Lonthier)

TAILLEUR: Isidore Chevrier

TRANSPORT SCOLAIRE: Marcel Decoeur

VERGERS: Arthur Aubry, Paul Aubry, Gervois Laframboise.



Fromagerie

Devise: Savoir pour mieux faire.

Mot d'ordre: Sourions

Le cercle des fermières de Très St-Rédempteur fut fondé le 7er juin 1941 sous la présidence d'honneur de M. L'Abbé Jean-Baptiste Leduc assisté de Mlle Champoux organisatrice des cercles de fermières et de l'ogronome M. Alphonse Lafrance, ainsi que la participation des futures fermières.

Le premier conseil était représenté par les membres suivants:

Présidente: Mme Alido Sabourin, fondatrice du cercle

Secrétaire: Mlle Cécile Sabourin

Vice-Présidente: Mme Jean-Baptiste Brazeau

Conseillères: Mmes Adélaré Gagnon, Ernest Sauvé et Hervé Villeneuve.

Aumônier: M. L'Abbé Jean-Baptiste Leduc.

A sa fondation, le cercle comptait 42 membres. Grâce au bon travail et au courage de ses dévouées fermières du début jusqu'à aujourd'hui, l'association a toujours bien fonctionné. Les membres s'adonnent entre autre au tissage, à la couture, au tricot, à la courte-pointe et à plusieurs autres activités.

En 1966, elles saouignoient par une fête paroissiale leur 25e anniversaire. Par la suite, il faut noter leur participation à des activités tant locales que régionales, telles que le défilé de mode à la soie de l'hôtel Vaudreuil Inn ou encore les "Pleins Feux" pour ne nommer que celles-là. Enfin, après 40 années d'existence, en 1981 le cercle maintient toujours à peu près le même nombre de membres.

Le présent conseil se lit comme suit:

Présidente: Mme Alberte Sabourin

Vice-Présidente: Mme Andrée Sauvé

Secrétaire: Mme Rollande Sabourin

Conseillères: Mmes Rollande Thouvette, Pauline Cardinal, Thérèse Lalonde et Jacqueline Brazeau.

Aviseur moral: M. L'Abbé Jean-Paul Desrosiers.

PRESIDENTES

Alido Sabourin 1941-1956
Hortense Thouvette 1956-1966
Anita Major 1966-1971
Lucille Sabourin 1971-1973
Denise Sauvé 1973-1979
Alberte Sabourin 1979-

SECRETAIRES

Marie-Rose Sabourin 1941-1953
Noëlla Sauvé 1953-1960
1966-1968
Ursule Thouvette 1960-1962
Anita Major 1962-1966
Pauline Sabourin 1968-1974
Denise Lalonde 1974-1976
Lucienne Pilon 1976-1978
Rollande Sabourin 1978-

L'AGE D'OR

Le 26 février 1974, un groupe de personnes âgées forment un club d'Age d'Or. On compte 62 membres. Le conseil est formé comme suit:

Président: M. J.O. D'Assise Sobourin, fondateur du club

Vice-Président: M. Léon Sobourin

Secrétaire: Mme Pauline Sabourin

Directeurs: MM. Edouard Souvé, Edouard Cadieux et Mmes Anita Major, Jeonnette Lalonde et Lucille Sabourin.

Depuis la fondation, les membres se rencontrent le mardi soir pour jouer aux cartes, aux poches, chanter, danser et s'occuper à plusieurs autres activités.

Différentes fêtes sont organisées au cours de l'année pour marquer la période des Fêtes, la St-Valentin, la fête des Mères et des Pères, etc... Au printemps le Club organise des parties de sures et l'été, des voyages et des pique-niques font la joie des personnes âgées qui y participent en grand nombre.

Actuellement 159 membres font partie du club. Le conseil se lit comme suit:

Présidente: Mme Hortense Thauvette

Vice-Président: M. Jeon-Morie Sobourin

Secrétaire: Mme Ange-Aimée Nault

Directeurs: Mmes Gabrielle Roy, Lucille Sobourin et MM. Sylvain Villeneuve, Edouard Cadieux et Gaëtan Sobourin.

LES LOISIRS

Les loisirs de Très St-Rédempteur existoient bien avant la Charte de 1965. Autrefois les jeunes organisaient des clubs de hockey, de base-ball et compétitionnaient avec les clubs des paroisses voisines. Une patinoire extérieure, entretenue par les jeunes sur le terrain de M. Mathias Marleau, servait aux joutes de hockey ainsi qu'à tous les jeunes et moins jeunes qui voulaient s'adonner au patinage. L'été, le base-ball était à l'honneur et l'on jouait sur les terrains des particuliers. Sur le terrain de la Fabrique, vers l'année 1965, une patinoire est installée et un terrain de base-ball est aménagé. L'année suivante les Loisirs font l'acquisition d'un terrain.

Le croquet était aussi très populaire autrefois, ainsi jeunes et moins jeunes se réunissaient chez M. Joseph Marleau, chez M. Hector Sabourin, chez M. Edmond Sobourin et par la suite chez M. Armand Brozeau, pour disputer des joutes entre amis.

Depuis 1965 les Loisirs ont organisé des parties de hockey, de base-ball et différentes activités de plein air, soit l'été ou durant le Carnaval d'hiver. A la période des Fêtes, un dépouillement de l'orbe de Noël fait la joie des tout-petits.

LES LOISIRS (suite)



En 1964 -

1ère rangée: Maurice Sabourin, Michel VanHoutte, Eugène Souvé, Raymond Major, Lionel Séguin

2ième rangée: Bruno Sabourin, Guy Brazeau, Romain Thauvette, Hébert Souvé, Vianney Sauvé



LA SOCIÉTÉ SAINT-JEAN BAPTISTE

Le 7 février 1956 était formée dans la paroisse, une section du Cercle d'Entraide de la Société St-Jean-Baptiste. 25 membres y adhèrent sous la:

Présidence de M. Bruno Sabourin

Vice-Président: M. Gaston Sabourin

Secrétaire: Mme Gaston Sabourin

Directeurs: MM. Rodrigue Sabourin, Romain Thauvette, Eugène Sauvé et Georges Séguin et Mmes Eugène Sauvé, Ursule Thauvette.

Les responsables actuels sont:

Président: M. Roger Thauvette

Vice-Président: M. Joseph Sabourin

Secrétaire: Mme Ursule Thauvette

Directeurs: Mme Alberte Sabourin et MM. Paul-Emile Perrier et Fernand Cordinol.

L'U.P.A.

Afin d'être mieux renseignés et mieux représentés auprès du Ministère de l'agriculture, les cultivateurs formèrent un syndicat de l'U.C.C. en 1950. Depuis les fermiers bénéficient de cet organisme et c'est M. Fernand Cordinol qui est président du secteur représentant les paroisses voisines.

LA CROIX ROUGE

La responsable de la Croix Rouge pour le secteur de Très St-Rédempteur est Mme Denise Souvé.

Doyenne



Mme Emilio Sobourin, 83 ans

Septuagénaires

Harmidos Goreau, Anno Goreau
Henri-Paul Thauvette, Yvonne Thauvette
Ovide Thauvette, Bruno Sobourin



Un couple natif de la paroisse
M. et Mme Harmidos Goreau



Maison datant d'environ 200 ans, ayant appartenu à M. Odilon Chevrier
morié à Emilie Goulet. (1ère terre côté nord, cadastre 56-57).
Ils sont décédés tous les deux en 1938, âgés de 81 ans.

SOURCES DE RENSEIGNEMENTS

Registres de la Fabrique de Très St-Rédempteur
Registres de la Municipalité de Très St-Rédempteur
Registres de la Commission Scolaire Régionale de Vaudreuil
Anciens et résidents de Très St-Rédempteur
"Fonds Yves Quesnel"
M. Robert Lionel Séguin

Nous tenons à remercier spécialement le Notaire Laurent Bélanger et
Me Claude Sobourin pour leur services gratuits auprès du comité du
Centenaire.

CHANTONS-LA NOTRE HISTOIRE.

Chantons-la notre histoire,
L'histoire de nos pères, l'histoire de nos mères.
Chantons-la notre histoire,
Le vieux le fait, le jeune le fait, l'enfant le fait aussi.
Chantons-la notre histoire,
Allons-y goïement, chacun a son souvenir ou fond de lui.
Fêtons-la notr' paroiss', elle est vraiment jolie,
Fêtons-la qu'elle est belle aujourd'hui.

Tout' la paroiss' de Très Saint-Rédempteur
Est réunie pour célébrer en chœur,
L'anniversaire de notre fondation
Ne manquons pas cette belle occasion!

Chantons, Chantons...

Nous avons tant de choses à raconter,
Venez avec nous pour fraterniser,
Tous ensemble, on effeuill'ra le livr'
Qui nous rappellera les bons souv'nirs.

Chantons, Chantons...

Nous avons fait revivre le passé,
Allons moïnt'nont sans nous inquiéter
Vers un av'nir encore plus prometteur
Pour notr' paroiss' de Très Saint-Rédempteur!

Chantons, Chantons...



Paroles: Cloire Perrier

Poème:

AU FIL DES ANS

Quand nos ancêtres défrichèrent
Ils ne comptèrent pas les heures
Et de leur terre, se sentirent fiers
Tout en poursuivant de durs labeurs.

Leurs descendants au cœur vaillant
Imitèrent leur courage et leur fierté,
En travaillant et s'amusant
Ils se forgèrent des amitiés.

Avec la foi de nos pères
A l'ombre de notre clocher
Nous adressons une prière
Pour qu'il protège nos foyers

Chez nous, des mouvements sont fondés
L'Age d'Or, Fermières et les Loisirs
Activent notre communauté
Et chacun s'y joint avec plaisir.

Rendons hommage aux défricheurs
Qui sont venus bâtir ici
Dans la paroisse de Très Saint-Rédempteur
Un petit coin de paradis.

A l'occasion du centenaire
Nous retrouvons nos racines
Et d'une manière noble et fière
Nous dévoilons nos origines.

Nous regardons vers l'avenir
Avec le cœur rempli d'espoir
Nous souhaitons pouvoir grandir
Tout en continuant notre histoire.



Claire Perrier