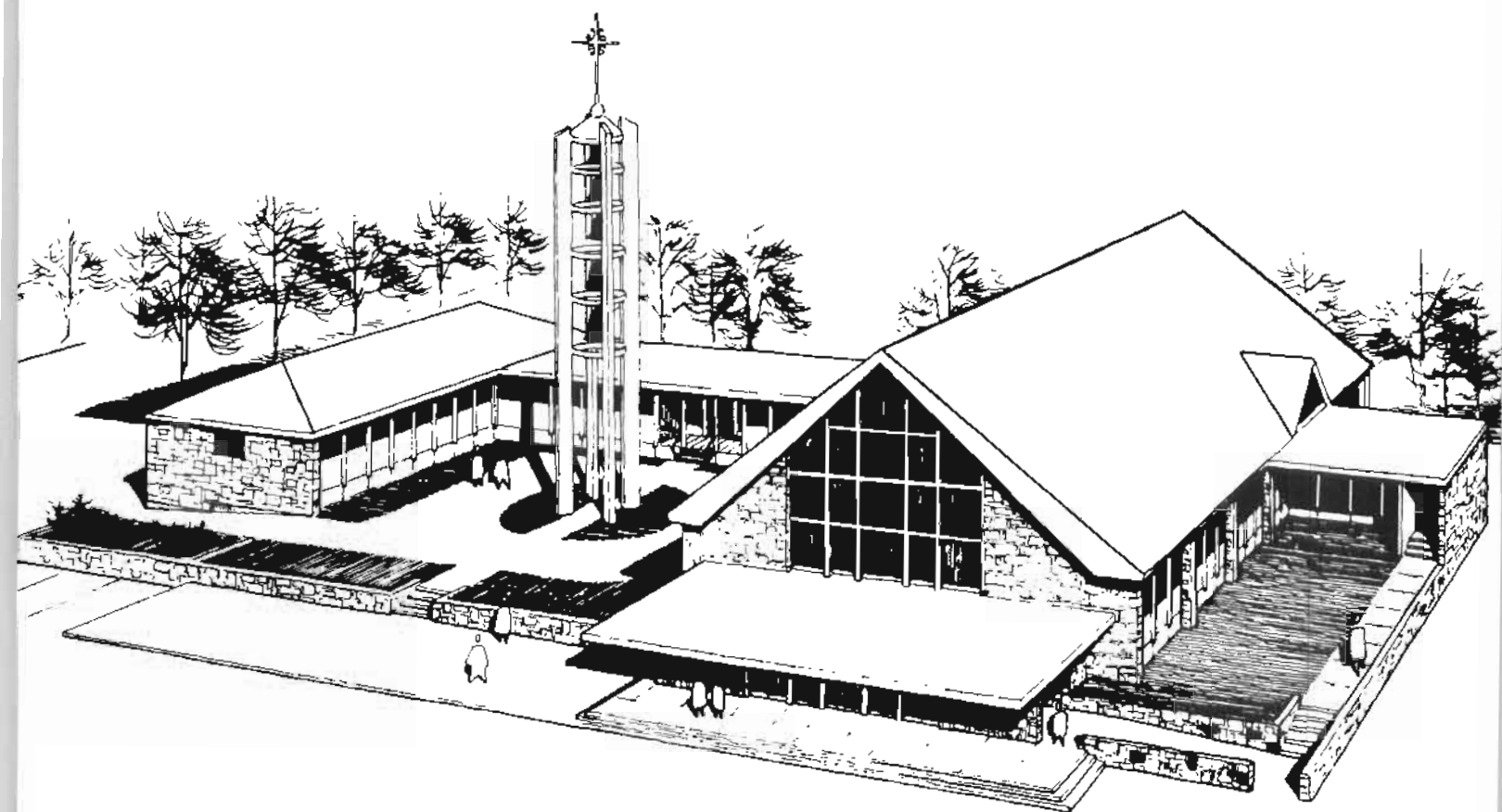


Saint-Mathieu se souvient

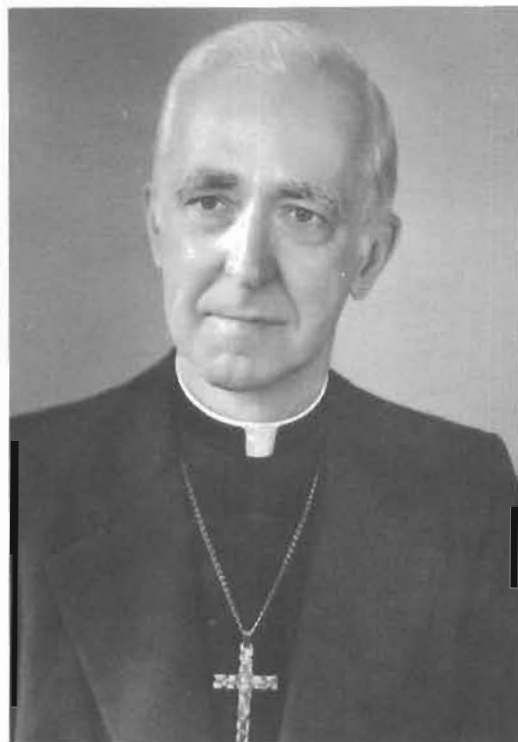


1964

25^{ieme}

1989

MESSAGE DE MGR L'ARCHEVÊQUE
AUX PAROISSIENS ET PAROISSIENNES DE SAINT-MATHIEU



Cher diocésains et diocésaines,

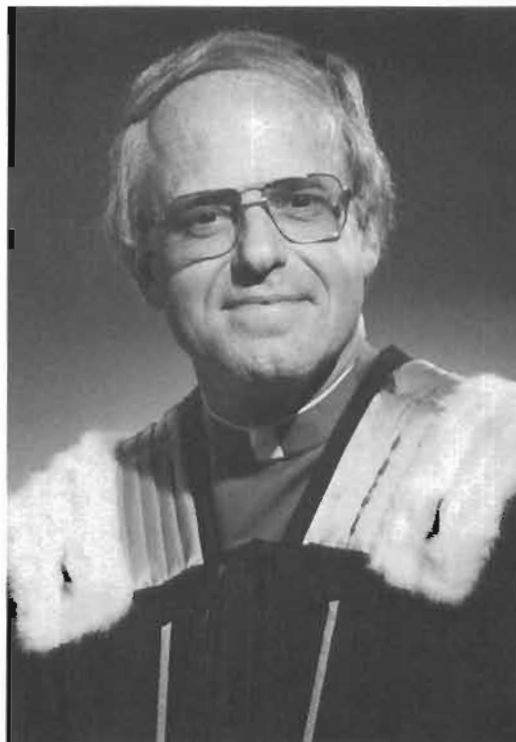
Vingt-cinq ans de vie paroissiale féconde et rayonnante: voilà ce que vous vous apprêtez à célébrer. Vous goûterez la joie vivifiante de votre foi illuminée des grâces toutes particulières dont le Seigneur a jalonné votre marche ensemble durant ces années. Votre cœur s'ouvrira à une fervente reconnaissance en constatant les signes de sa présence tout aimante. Vous vous tournerez avec admiration vers ces hommes et ces femmes qui, hier comme aujourd'hui, demeurent les vaillants témoins de votre dynamique communauté de St-Mathieu.

Votre fierté est légitime. Certains noms sont incrustés dans la fondation de votre paroisse tels celui de votre premier curé, monsieur Louis Marois. Dans votre chère église, lieu de vos rendez-vous choisis avec le Seigneur, de vos ralliements communautaires les plus diversifiés, vous aimerez évoquer l'audace de la foi du groupe fondateur, leur endurance dans le labeur et leur ingéniosité, leur invincible espérance.

De tout cœur, je vous félicite et vous souhaite de cueillir les fruits d'une gratifiante moisson. Mes prières intenses vous accompagnent afin que le Seigneur et notre douce Mère du Ciel vous obtiennent, à vous, à vos familles, à tous ceux qui vous sont chers, des grâces de choix, gage de vrai bonheur.

+ Louis-Albert Card. Vachon

† Louis-Albert Card. Vachon
Archevêque de Québec



Paroissiens et paroissiennes de Saint-Mathieu,
prenons le temps de nous arrêter
prenons le temps de regarder en arrière et en avant
prenons le temps de célébrer 25 ans de vitalité

Oui, prenons le temps de nous arrêter, un peu comme l'athlète qui se concentre, qui ramasse ses énergies avant le départ. Il s'agit d'un arrêt pour un départ nouveau, différent peut-être... pourquoi pas? N'avons-nous pas à découvrir le visage nouveau de notre milieu pour mieux répondre aux attentes.

Oui, prenons le temps de regarder en arrière pour voir l'évolution d'un visage un peu à l'image de la ville même de Sainte-Foy. De valeureux pionniers ont permis à une communauté de naître et de former son identité, de franchir des étapes de croissance de l'enfance à l'adolescence, d'implanter une foi avec le dynamisme du curé fondateur, M. Marois. Des releveurs ont permis à la communauté de passer à l'époque de la jeunesse enthousiaste et de démontrer l'ardeur de la vitalité qui caractérise cette époque. Le deuxième curé, M. Léonce Bouchard et des vicaires ont marqué le milieu en entraînant des paroissiens de plus en plus responsables vers un zèle qui faisait l'envie des milieux environnants.

Oui, prenons le temps de regarder en avant. Des horizons nouveaux s'offrent à nous qui nous invitent à nous lancer vers les nouveaux défis de la maturité. Raffermer l'héritage reçu consistera à intensifier les principes de base, vivre la fidélité et susciter l'esprit de foi et de zèle pour une meilleure qualité de vie religieuse et communautaire.

Il s'agit plus que de la foi et du zèle: il s'agit de l'esprit de ces vertus, c'est-à-dire une habitude, une mentalité.

Les fêtes du 25ième offrent l'occasion de démontrer, une fois de plus, notre sens communautaire et de prendre conscience que chacun en est un artisan responsable. Nous aurons toute l'année '89 pour y faire sa part.

Je remercie M. Marcel Goulet et tout le comité organisateur. Je souhaite que toutes nos organisations paroissiales et de nombreux bénévoles y contribuent activement.

Rendons grâce au Seigneur pour le rôle d'évangélisation réalisé et demandons des étapes de croissance divine pour les années à venir tant individuellement que communautairement.

Jean-Guy Paradis, ptre, curé



À l'occasion du 25^e anniversaire de fondation de la paroisse Saint-Mathieu, il me fait plaisir de joindre ma voix à celle des membres du Conseil pour offrir mes meilleurs vœux à tous les paroissiens et pour souligner de façon particulière le dynamisme et le sens social de ceux qui, par leur travail et leur dévouement, ont activement contribué à l'essor de cette communauté.

Puisse cette ardeur continuer de se manifester dans la paix et l'harmonie durant de nombreuses années encore, et demeurer un exemple à suivre et une source de fierté pour la population entière.

LA MAIRESSE DE SAINTE-FOY,

Andrée P. Boucher

Andrée P. Boucher

Sainte-Foy, le 5 avril 1989



Chers Amis,

Assuré à l'avance du dévouement et de la compétence des autres membres, c'est avec plaisir que j'ai accepté la présidence du comité d'organisation des fêtes du 25^e. Ce comité compte présenter aux paroissiens un éventail d'activités qui sauront leur plaire.

À toutes les personnes du comité, tous mes remerciements pour le temps consacré à l'organisation. À tous ceux qui, de près ou de loin, auront collaboré à la préparation de nos festivités, j'exprime toute ma reconnaissance.

Le succès des fêtes du 25^e dépend de la participation des paroissiens. J'invite donc la population de Saint-Mathieu à assister en grand nombre aux différentes activités qui marqueront cet anniversaire. C'est là un excellent moyen de mieux vous connaître pour mieux nous apprécier.

Au nom de toute l'organisation, je vous souhaite un heureux 25^e. Que ces fêtes soient l'élan nécessaire pour un avenir prometteur et enrichissant pour tous.

Ensemble, célébrons notre 25^e.

Le président du comité organisateur
Marcel Goulet.

LE COMITÉ ORGANISATEUR
DES FÊTES DU 25^{ième} ANNIVERSAIRE
DE FONDATION DE LA PAROISSE SAINT-MATHIEU



1^{ère} rangée, de gauche à droite:

M. le Curé Jean-Guy Paradis; madame Gilberte Tremblay, vice-présidente; monsieur Marcel Goulet, président; monsieur Maurice Lapointe, publicité-finance.

2^e rangée, de gauche à droite:

M. Jean Cauchon, souper-retrouvailles/anciens; madame Marcelle Roussin, marguillier; monsieur Jacques Miville-Deschênes, spectacles/sports; madame Anne Brassard, volet religieux; monsieur Marc Watters, trésorier; madame Carmen Touchette, secrétaire, monsieur Gilles Bourget, brochure-souvenir.

HISTORIQUE DE LA FONDATION DE LA PAROISSE

— LA DESSERTÉ DUCHESNEAU.

Dans les années soixantes, le quartier Duchesneau a connu une expansion domiciliaire importante et sa population n'a cessé d'augmenter.

Sur le plan paroissial, ce quartier relevait de la paroisse Notre-Dame-de-Foy dont le curé était Mgr Ulric Fournier.

En 1962, avec l'approbation de Mgr Fournier, la desserte Duchesneau s'organise avec comme centre liturgique, l'école primaire de l'avenue Duchesneau.

Monsieur l'abbé Benoît Lachance, vicaire à Notre-Dame-de-Foy, prend la charge de cette desserte, tout en demeurant vicaire à sa paroisse.

Avec la bienfaisante collaboration de la Commission scolaire de Sainte-Foy, on a utilisé la salle de récréation de l'école primaire, comme chapelle, pendant quatre ans et cela, sans aucun frais. Monsieur l'abbé Lachance fait appel à deux prêtres de l'extérieur pour prendre charge du service dominical de la desserte. Le Père Gérard Fournier, des Pères du St-Esprit, en assume la direction immédiate et il est assisté de l'abbé Armand Gagné, de l'Archevêché, que nous avons toujours le plaisir d'avoir parmi nous, comme vicaire dominical.

Pendant deux ans, ces deux prêtres s'occuperont des offices religieux et de la prédication. La population ne cessant d'augmenter, on doit passer de deux à quatre messes, les fins de semaines.

La population atteint alors près de 580 familles et 2 800 âmes.

Devant cette situation, on songe à une solution permanente, soit la fondation d'une paroisse autonome, pour desservir ce territoire qui ne cesse de se développer tant en construction qu'en population.

Messieurs Marcel Goulet et Marcel Têtu, avec quelques autres paroissiens demandent une rencontre avec Mgr Ulric Fournier pour lui faire part de leur désir d'avoir une paroisse bien à eux.

«Vous voulez votre paroisse? Alors, allez rencontrer Mgr Paul Nicole à l'archevêché et faites-lui part de votre demande dans un document écrit. Tout est prêt en ce qui me concerne.»

C'est en ces termes, qu'en janvier 1964, Mgr Fournier s'adressait au groupe de paroissiens venus le rencontrer au presbytère de Notre-Dame-de-Foy.

Mgr Fournier, initiateur de plusieurs fondations de ce genre sur le territoire de Sainte-Foy, est disposé à aider les paroissiens de la desserte à obtenir leur paroisse.

Un mémoire, préparé par monsieur Marcel Goulet, est présenté aux autorités diocésaines. Ce mémoire couvre les points suivants:

- Les limites naturelles de la future paroisse déjà prévues dans le plan de développement de l'Archevêché.
- Les réalisations concrètes des paroissiens: Le succès et le fonctionnement de la desserte Duchesneau, la fondation d'une oeuvre de loisir, l'O.T.J. pour les jeunes.

- Le désir intense des paroissiens de la desserte d'avoir une véritable paroisse avec tous ses services.

Les autorités religieuses diocésaines agrément favorablement le mémoire, en février 1964 et ils demandent à messieurs Goulet et Têtu de préparer la demande officielle d'érection de la paroisse. Ces deux paroissiens sont reçus par Mgr Paul Nicole à l'archevêché pour lui remettre la demande.

— DÉCRET DE FONDATION

Le dimanche 17 mai 1964, Mgr Ulric Fournier donne lecture d'un message de Son Éminence le Cardinal Roy, aux messes de la desserte Duchesneau.

Un décret, en date du 16 mai 1964, fait de la desserte Duchesneau une paroisse qui portera le nom de «Saint-Mathieu» avec comme titulaire l'apôtre et évangéliste Saint-Mathieu.

Dans ce même décret, on fixe les limites physiques de la paroisse dont le territoire est constitué en gros, par le triangle formé par les boulevards Henri IV, Duplessis et le chemin Ste-Foy.

Le 4 août 1964, l'abbé Louis Marois, curé de Ste-Sophie de Mégantic, est appelé par Mgr l'Archevêque, à occuper le poste de curé-fondateur de la nouvelle paroisse de Saint-Mathieu.

Messieurs Grégoire Tardif et Jean-Paul Roy se rendent à Ste-Sophie pour connaître leur nouveau curé et s'entendre avec lui sur la date de son arrivée dans sa nouvelle paroisse de Saint-Mathieu.

Le 29 août 1964, les paroissiens de Saint-Mathieu reçoivent leur pasteur à la salle de l'O.T.J. Tous sont heureux de le voir exprimer sa joie d'être au milieu d'eux et sa volonté de travailler en collaboration avec ses nouveaux paroissiens.

Le lendemain, 30 août 1964, monsieur le Curé prend possession de sa nouvelle cure et fait la prédication à toutes les messes, présenté par le Père Gérard Fournier. Le même jour se fait l'élection de sept marguilliers qui administreront avec le curé, les biens de la Fabrique et auront des décisions importantes à prendre pour donner aux paroissiens, le plus tôt possible, les facilités que comporte toute paroisse bien constituée.

Le premier corps des marguilliers de la Fabrique Saint-Mathieu est constitué de messieurs Marcel Goulet, Roland Nolet, Grégoire Tardif, Achille A. Letarte, Jean-Paul Roy, Philippe Méthé et Georges A. Santerre. M. Marcel Goulet devient marguillier en charge.

— PREMIER PRESBYTÈRE

Monsieur le Curé demeure temporairement, pendant un mois, chez sa mère à Québec. Les procédures pour l'achat d'une maison amènent finalement l'acquisition de la maison de M. Lionel Boulet, premier occupant de la maison, au 906 avenue Duchesneau.

— PREMIER VICAIRE

Le 21 août 1965, l'abbé Pierre Papillon, nouvel ordonné, est nommé vicaire de notre paroisse. Il est reçu très chaleureusement par le curé et les paroissiens de Saint-Mathieu car la population augmente toujours.

— DÉCISION DE CONSTRUIRE UNE ÉGLISE

On est passé à la célébration de six messes dominicales à cause de l'exiguïté de la salle de l'école. Le besoin de construire une église se fait sentir beaucoup plus rapidement qu'on l'avait prévu. Le 16 août 1965, à une assemblée de paroisse présidée par M. Roland Nolet, marguillier en charge, les paroissiens décident d'entreprendre les procédures nécessaires à la construction d'une église et d'un presbytère. L'Archevêché donne son autorisation le 3 septembre 1965.

— ARCHITECTE ET INGÉNIEURS

Le curé et les marguilliers choisissent des gens de Sainte-Foy, soit M. Louis Carrier comme architecte qui a déjà construit des églises dans la région, et les firmes Boulay et Leclerc et Roger Mainguy pour les travaux de génie.

— SONDAGE AUPRÈS DES PAROISSIENS

Un sondage effectué auprès des paroissiens, indique que ceux-ci veulent une église aux lignes simples et belles qui respectera les nouvelles normes liturgiques. L'esquisse préparée par l'architecte, sous la surveillance de M. Georges A. Santerre, ingénieur et marguillier, est exposée en décembre 1965. Elle est acceptée par les marguilliers et approuvée par les autorités diocésaines.

— PLANS ET DEVIS. CONTRAT DE CONSTRUCTION

Les plans et devis étant approuvés par les marguilliers, on passe à la procédure de demander des soumissions. Le contrat de construction de l'église et du presbytère est octroyé à la firme Paradis et Nicole inc., pour le montant de 343 510 \$.

— EMPRUNT

Le coût de la construction, l'achat de l'ameublement et des cloches, l'aménagement du terrain de stationnement et les honoraires professionnels sont évalués à environ 410 000 \$.

Un emprunt de 360 000 \$ est voté lors d'une assemblée de paroisse tenue le 14 juillet 1965.

— CONSTRUCTION

Toutes les autorisations requises sont accordées par l'Archevêché et les travaux débutent le 7 août 1965 par la levée de la première pelletée de terre par monsieur le curé Louis Marois, en présence des entrepreneurs généraux, des marguilliers et des paroissiens.

Les travaux sont surveillés par les marguilliers et en particulier par messieurs Georges A. Santerre et René Desjardins, tous deux ingénieurs.

— SOUSCRIPTION DE L'AIDE À L'ÉGLISE

En novembre 1965, M. Achille Letarte, marguillier, fait le prône à toutes les messes à l'occasion de la souscription annuelle de «l'Aide à l'église». Il parle alors de la possibilité de prendre possession de notre église pour la Noël 1966.

— SURPRISE AGRÉABLE

Les travaux de construction progressent rapidement et le 18 décembre 1966, monsieur le Curé annonce au prône que les messes de nuit et de jour de la fête de Noël seront célébrées dans notre temple paroissial.

Les responsables du projet sont bien récompensés de leurs efforts par les réactions très positives des paroissiens.

— LES CLOCHES

Au cours de l'année 1967, trois magnifiques cloches viennent habiter le campanile attendant à l'église.

La plus grosse donne la note «SOL» et porte le nom de «Saint-Mathieu-Apôtre».

La moyenne donne la note «LA» et porte le nom de «Jésus».

La plus petite donne la note «SI» et porte le nom de «Marie».

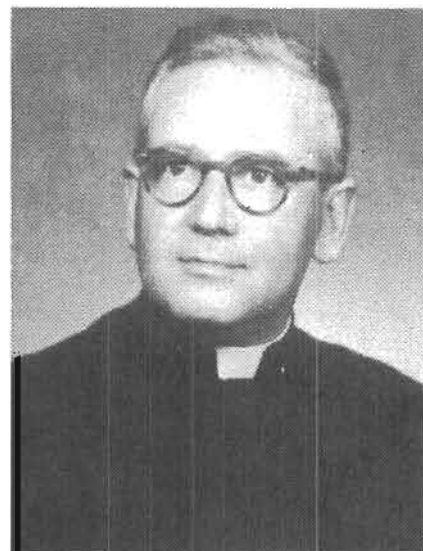
CONCLUSION:

La paroisse qui a maintenant un lieu et des locaux bien à elle, ne cessera de se développer en population, en services et en mouvements paroissiaux. On trouvera plus loin, un aperçu de ces organismes paroissiaux qui font preuve du dynamisme de la paroisse.

Aussi, sommes-nous heureux de fêter le 25^e anniversaire de la paroisse en mai 1989.

LES CURÉS

Abbé Louis Marois
Curé fondateur
De 1964 à 1973.

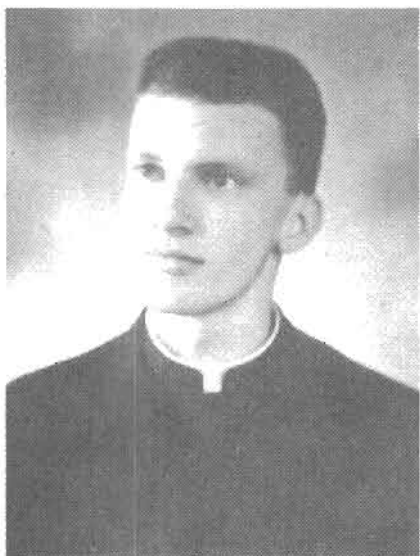


Abbé Léonce Bouchard
2^e curé de Saint-Mathieu
De 1973 à 1985.

Abbé Jean-Guy Paradis
3^e curé de Saint-Mathieu
Curé depuis 1985.



LES VICAIRES



Abbé Pierre Papillon
1^{er} vicaire de la paroisse
De septembre 1965 à septembre 1967.



Abbé Armand Gagné
Vicaire dominical
Depuis 1964.

LISTE DES VICAIRES DEPUIS LA FONDATION DE LA PAROISSE

- 1965-67: l'abbé Pierre Papillon
- 1967-68: l'abbé André Vigneault
- 1968-69: l'abbé Raphaël Allaire
- 1969-70: l'abbé Raymond Lamontagne
- 1970-71: le Père Jean Destrempe, c.s.v.
- 1972-73: le Père Claude Patry, p.m.e.
- 1973-78: l'abbé Raynald Côté
- 1977-81: l'abbé Jean Lafrance
- 1979-80: l'abbé Ls. Philippe Poulin
- 1981-85: l'abbé Raymond Poulin
- 1985-88: l'abbé Maurice Beauchemin
- 1988- : l'abbé Pierre Tousignant

La paroisse a également bénéficié des services d'animateurs de pastorale comme M. Ghislain Roy, Mme Martine Cormier, Sr. Réjeanne Gingras, Mme Marie Thibault, Mme Anne Brassard, M. Bruno L'Italien et, actuellement, Mme Nathalie Levasseur.

Liste des vicaires dominicaux:

L'abbé Benoît Lachance, Le Père Gérard Fournier, l'abbé Armand Gagné, (toujours avec nous), l'abbé Benoît Allaire; les Pères Hervé Thibault, Benoît Audet, Romain Pelletier, Théodore Martin et Fernand Beaulieu; les abbés Sarto Lebel, Aurèle St-Yves, Fernand Saindon, Jean-Roch Lachance, Jean-Claude Gagnon, Jean-Paul Mathieu, Alain Faucher, Hilaire Woma.

Abbé Pierre Tousignant
Vicaire depuis septembre 1988.





MAURICE ROY
 PAR LA GRÂCE DE DIEU ET DU SIÈGE APOSTOLIQUE
 ARCHEVÊQUE DE QUÉBEC

A tous ceux que les présentes concernent, Salut et Bénédiction en Notre-Seigneur.

Vu l'accroissement extraordinaire de la population de la paroisse Notre-Dame-de-la-Visitation de Sainte-Foy;

Vu l'exiguïté de l'église de cette paroisse;

Vu la nécessité d'assurer les services religieux à cette population qui augmente sans cesse;

Après avoir pris l'avis de Monsieur le Curé de Notre-Dame-de-la-Visitation de Sainte-Foy, ainsi que celui de Notre Vénérable Chapitre Métropolitain, en vertu de Notre autorité ordinaire et d'accord avec le canon mille quatre cent vingt-sept (1427) du Code de Droit canonique, Nous détachons, par les présentes, de la paroisse de Notre-Dame-de-la-Visitation de Sainte-Foy et érigeons en titre de cure et paroisse canonique, séculière et de libre collation, sous l'invocation de saint MATHIEU, apôtre et évangéliste, dont la fête se célèbre le vingt-et-un septembre, le territoire délimité par une ligne tracée, en référence au cadastre officiel de la paroisse de Sainte-Foy et aux rues de la Cité de Sainte-Foy, comme suit, savoir:

A partir du centre du rond-point du pont de Québec, en direction Ouest puis Nord-Ouest, en suivant le milieu du boulevard Duplessis jusqu'au milieu du chemin Sainte-Foy; de là en direction Nord-Est en suivant le milieu du chemin Sainte-Foy jusqu'à vis-à-vis du milieu de l'avenue Rigaud; de là en direction Sud-Est en suivant le milieu de l'avenue Rigaud (lot 210-8) jusqu'en face du milieu de la rue Bellemaison; de là en direction Nord-Est en suivant le milieu de la rue Bellemaison (lots 210-11 et 206-14) sur toute sa longueur; de là en direction Sud-Est en suivant le milieu de l'avenue de Mons (lot 206-12) jusqu'à la rue Louiseville; de là en direction Nord-Est en suivant le milieu de la rue Louiseville (lots 206-16 et 201-8) jusqu'à l'avenue du Coteau; de là en direction Sud-Est en suivant le milieu de l'avenue du Coteau (lot 201-3) jusqu'en face du milieu de la rue de la Cime; de là en direction Nord-Est en suivant la ligne centrale de la rue de la Cime (lots 201-4 et 200-23) sur toute sa longueur et son prolongement jusqu'au milieu du boulevard Henri IV; de là en direction Sud en suivant le milieu du boulevard Henri IV jusqu'au centre du rond-point du pont de Québec, c'est-à-dire jusqu'au point de départ.

Cette cure et paroisse de SAINT MATHIEU sera entièrement sous Notre juridiction temporelle et spirituelle et celle de Nos Successeurs, à charge par les Curés et Desservants qui y seront établis de se conformer en tout aux prescriptions du Droit canonique et à la discipline ecclésiastique de ce diocèse et spécialement d'administrer les sacrements, la parole de Dieu et les autres secours de la religion aux fidèles de la dite paroisse, ceux-ci devant porter à leurs pasteurs, respect et obéissance dans toutes les choses qui tiennent à la religion et qui intéressent leur salut éternel, et devant payer les redevances et contributions autorisées dans le diocèse.

Nous décrétons en même temps que l'église sera construite sur le lot 214-83 du cadastre officiel de la paroisse de Sainte-Foy.

Sera Notre présent décret lu et publié au prône des messes paroissiales à Notre-Dame-de-la-Visitation de Sainte-Foy ainsi qu'à la chapelle temporaire de l'école Duchesneau, les deux premiers dimanches après sa réception.

Donné à Québec, en Notre palais archépiscopal, sous Notre seing, le sceau du diocèse et le contresseing du chancelier du diocèse, le seizième jour du mois de mai, l'an du Seigneur mil neuf cent soixante-quatre.

Maurice Roy
 Archevêque



Jean Tremblay
 Chancelier

L'ÉQUIPE PASTORALE 1989



M. Jean-Guy Paradis, curé



M. Pierre Tousignant, vicaire



Mme Nathalie Levasseur,
Animatrice de pastorale



M. Laurent Gilbert
Diacre permanent,
et son épouse Marie

Mme Anne Brassard, aide technique;
M. l'abbé Armand Gagné, vicaire dominical;
M. l'abbé Jean-Léon Bérubé, prêtre résident,
M. l'abbé Laurent Embolo, prêtre résident.

LE CONSEIL DE FABRIQUE

C'est le 20 août 1964 que fut émis par l'Archevêque de Québec, le Cardinal Maurice Roy, le décret de fondation du Conseil de Fabrique.

Aussi, le 30 août 1964, une assemblée des paroissiens de St-Mathieu a élu les sept premiers marguilliers de la paroisse, selon la Loi des Fabriques. Conformément au décret, messieurs Marcel Goulet, Roland Nolet, Grégoire Tardif, Achille Letarte, Jean-Paul Roy, Philippe Méthé et Georges A. Santerre, ont été élus dans l'ordre et ont fait le serment de bien et fidèlement administrer les biens de l'Église de la paroisse Saint-Mathieu.

Monsieur Marcel Goulet devient le premier marguillier en charge.

Le rôle du Conseil de Fabrique consiste à administrer les biens de l'Église au bénéfice du culte, à approuver le budget et le rapport financier annuels, voir à la tenue des livres, à l'engagement et à la rémunération du personnel, à l'entretien et à l'amélioration des immeubles et terrains de la Fabrique. Il doit maintenir les revenus à un niveau acceptable, établir les tarifs de location des services, veiller à l'émission des reçus de charité, etc. Il serait trop long d'énumérer toutes les tâches qui découlent de ce mandat

que les marguilliers partagent avec le Curé qui est d'office le Président de la Fabrique.

En 1965, la Loi des Fabriques établit de nouvelles normes et réduit à six le nombre des marguilliers qui constituent, avec le Curé le Conseil de Fabrique. Ils sont élus par l'assemblée des paroissiens pour un terme de trois ans, et chaque année, deux nouveaux élus remplacent les deux marguilliers sortants. Leur tâche est bénévole et sans rémunération.

C'est la collaboration entre les marguilliers et le Curé qui a développé et maintenu le dynamisme de la paroisse depuis 25 ans.

En ce 25^e anniversaire, il est opportun d'exprimer notre gratitude pour tous ceux qui ont accepté de remplir cette tâche bénévole, très précieuse pour la paroisse mais aussi très exigeante.

On trouvera plus loin, la photo des membres du premier Conseil de Fabrique et celle des marguilliers actuels. Également, la liste complète de tous les marguilliers depuis la fondation de la paroisse

MARGUILLIERS FONDATEURS:



M. Philippe Méthé,
marguillier,
1964 et 1965



M. Roland Nolet,
marguillier,
1964 à 1967



M. Grégoire Tardif,
marguillier,
1964 à 1968



M. Achille-A. Letarte,
secrétaire de la Fabrique,
marguillier 1964 à 1968



M. Marcel Goulet,
marguillier,
1964 à 1968



M. Jean-Paul Roy,
marguillier,
1964-1965-1967



M. Georges-A. Santerre,
marguillier,
1964 à 1968



M. René Desjardins,
marguillier,
1966



Mme J.-Claude Goudreau,
marguillier
1967



Mme Marcelle N. Roussin M. Jules Leclerc Mme Andrée Tétrault M. Jean-Guy Cantin Mme Rita de la Garde M. Marcel Plante

MARGUILLIERS DEPUIS LA FONDATION DE LA PAROISSE (1964)

Marcel Goulet	1964-65-66-67	Jacques Rochette	1977-78-79
Achille Letarte	1964-65-66-67-68	Jean-Marc Sanfaçon	1977-78-79
Georges A. Santerre	1964-65-66-67	Robert Paquet	1978-79-80
Roland Nolet	1964-65-66	Gertrude Leduc	1978-79-80
Philippe Méthé	1964-65	Roland Lapointe	1979-80-81
René Desjardins	1964-65-66	Gaétan Baril	1979
Grégoire Tardif	1964-65-66-67-68	Georgette Rondeau	1980-81-82
Jean-Paul Roy	1964-65-66-68-69	Robert Lavoye	1980-81-82
Mme Jean-Claude Goudreau	1967	Jacques Fafard	1980-81
Mme René Bergeron	1968-1969	Céline Côté	1981-82-83
Mme Camille Allaire	1968-1969-1970	Pierre Maranda	1981-82-83
Jacques M. Deschênes	1968-69-70	Maurice Lapointe	1982-83-84
Christian Vien	1969-70-71	Yvon Stots	1982-83-84
André Lagadec	1969-70-71	Gilberte Tremblay	1983-84-85
Richard Beaulieu	1970-71-72	Jean Cauchon	1983-84-85
Guy Martin	1970-71-72	Françoise Courtemanche	1984-85-86
Suzanne Duplessis	1971-72-73	Claude Géinas	1984-85-86
Robert Auclair	1971-72-73	Michel Gaumont	1985-86
Yvon Deschamps	1972-73-74	Basile Bonneau	1985-86-87
Jean-Marie Côté	1972-73-74	Rita de la Garde	1986-87-88
Roger Légaré	1973 (janv. à juin)	Marcel Plante	1986-87
Carmen Touchette	1973-74-75	Gérard Houde	1987-
Marc Watters	1973-(juin) 74-75	Margot Houde	1988-
Dr. Jean Chabot	1974	Marcelle Roussin	1987-88-89
Gilles Bourget	1974-75-76	Jean-Guy Cantin	1987-88-89
Marcel Rochette	1975-76-77	Andrée Tétrault	1988-
Danièle Grenier	1975-76-77	Chs-Ed. Leclerc	1989-
Fernand Vachon	1975-76	Jules Leclerc	1988-89
Denise Motard	1976-77-78	Rita de la Garde	réélue en 1989
Maxime Langlois	1976-77-78		

STATISTIQUES — PAROISSE SAINT-MATHIEU

ANNÉES	BAPTÊMES	MARIAGES	CONFIRMATIONS	DÉCÈS
1964	23	—	—	—
1965	65	—	—	—
1966	60	—	91	—
1967	55	15	75	5
1968	66	25	100	6
1969	82	27	98	10
1970	90	29	102	14
1971	103	29	99	12
1972	75	36	115	8
1973	61	25	98	14
1974	52	35	81	17
1975	51	34	—	10
1976	47	29	—	18
1977	47	28	—	16
1978	40	26	60	17
1979	41	32	—	15
1980	52	32	74	12
1981	41	23	67	16
1982	36	15	64	10
1983	50	21	54	10
1984	50	20	34	15
1985	39	30	36	14
1986	28	18	49	22
1987	33	10	42	17
1988	34	15	52	21

LE TERRITOIRE DE LA PAROISSE SAINT-MATHIEU

Globalement, le territoire de la paroisse est constitué du triangle formé par les boulevards Duplessis et Henri IV et le chemin Ste-Foy, entre ces boulevards.

Plus précisément, à partir de l'intersection constituée par les boulevards Duplessis et Henri IV, en direction ouest puis nord-ouest, en suivant le milieu du boulevard Duplessis jusqu'au milieu du chemin Ste-Foy de là, en direction nord-est, en suivant le milieu du chemin Ste-Foy, jusque vis-à-vis le milieu de l'avenue Rigaud; jusqu'en face du milieu de la rue Bellemaison, sur toute sa longueur; de là, en direction sud-est en suivant le milieu de l'avenue de Mons jusqu'à la rue Louiseville, de là, en suivant le milieu de la rue Louiseville jusqu'à l'avenue du Coteau: de là en direction sud-est en suivant le milieu de l'avenue du Coteau

jusqu'en face du milieu de la rue de la Cime; de là, en direction nord-est en suivant la ligne centrale de la rue de la Cime sur toute sa longueur et son prolongement jusqu'au milieu du boulevard Henri IV jusqu'à l'intersection de Henri IV et Duplessis, son point de départ.

On trouvera ci-dessous une photo aérienne du territoire de la paroisse, avec l'indication de ses limites.

Aujourd'hui, ce territoire est entièrement construit et occupé par des habitations de types unifamilial, multifamilial, et des commerces de dimensions moyennes: le Centre d'achat Quatre-Bourgeois, le Centre de la Colline, les Galeries Duplessis, etc.



LE CONSEIL DE PASTORALE PAROISSIALE

Le Conseil de pastorale (C.P.P.) est constitué d'une équipe de laïcs qui, avec le curé et son équipe presbytérale, a pour fonction d'analyser les besoins de la paroisse et de coordonner les activités paroissiales pour répondre à ces besoins.

C'est à l'initiative de l'abbé Léonce Bouchard, alors curé de la paroisse, qu'on doit la création du premier Conseil de pastorale paroissiale dans les années 1975-76.

Le premier exécutif était composé de M. Léonce Bouchard, curé, M. Louis Charuet, président et Mme Noëlla Bourget, secrétaire. Le conseil comprenait alors une douzaine de membres.

Depuis quelques années le curé est désigné d'office président et le conseil est constitué actuellement d'une quinzaine de personnes dont une secrétaire et une représentante au Conseil régional de pastorale.

Ses préoccupations étant surtout pastorales, il a depuis sa fondation coordonné un certain nombre d'événements, dont:

- Des réunions régulières mensuelles. Depuis trois ans, on a opté pour des réunions bi-mensuelles.
- L'accueil des nouveaux arrivés.
- Les retraites paroissiales.
- La fête du Saint-Sacrement.
- La fête patronale de Saint-Mathieu.
- Le comité d'entraide pour aider aux défavorisés
- Le comité spécifique pour coordonner l'année mariale.
- la fête des bénévoles.

Historiquement, des événements plus importants sont à souligner entre autres:

- Octobre 1978: Un congrès paroissial dont le thème est: «À St-Mathieu, on se connaît mieux», regroupant des représentants de tous les organismes paroissiaux. Un banquet paroissial, préparé par des bénévoles, terminait cette journée fructueuse.

- Juin 1985: Deux grandes fêtes pour souligner les départs de l'abbé Léonce Bouchard et de l'abbé Raymond Poulin.
- Septembre 1985: L'intronisation de notre nouveau curé, Jean-Guy Paradis.
- Juin 1986: Participation au congrès diocésain des conseils de pastorale.
- Octobre 1987: à l'occasion de l'année mariale, accueil de l'icone de la Vierge pour quinze jours et cérémonies spéciales.
- Juin 1988: Participation au Jubilé du Cardinal Louis-Albert Vachon.
- Avril 1989: Réunion du C.P.P. avec les marguilliers et des représentants de mouvements paroissiaux pour échanger sur le problème de la diminution du nombre de prêtres et ses conséquences dans le réaménagement éventuel des paroisses.

Le C.P.P. de St-Mathieu continue son travail et il est toujours prêt à collaborer avec le Conseil pastoral régional pour les projets qui requièrent le concours de l'ensemble de la région.

En 1988-89, le Conseil de pastorale est constitué des personnes suivantes:

M. Jean-Guy Paradis, curé; M. Pierre Tousignant, vicaire, M. Laurent Gilbert, diacre permanent et Marie Gilbert, Mme Nathalie Levasseur, animatrice de pastorale, Mme Noëlla Bourget, secrétaire, Mme Christiane Côté, représentante au Conseil régional. Mesdames Madeleine Poliquin, Rita de la Garde, Gratia Larocque, Denise Rainville, Anne-France Cauchon, Estelle Radoux, Messieurs Jacques Vermette, Sylvain Lambert et Luc Côté.

Le Conseil de pastorale tient à remercier tous ceux qui de près ou de loin lui ont apporté leur collaboration durant toutes ces années.

Le dynamisme d'une paroisse est fonction de l'engagement de ses bénévoles.



LE COMITÉ DE PASTORALE DE ST-MATHIEU 1988-89

1^{ère} rangée, de gauche à droite:
Mesdames Madeleine Poliquin, Christiane Côté, Noëlla Bourget et Gratia Larocque

2^e rangée, de gauche à droite:
M. Luc Côté, Mesdames Nathalie Levasseur et Denise Rainville, M. le Curé Jean-Guy Paradis, Mesdames Anne Brassard, Rita de la Garde, Estelle Radoux et Anne-France Cauchon.

Absent au moment de la photo:

M. l'abbé Pierre Tousignant, vicaire, M. Laurent Gilbert, diacre, et Mme Marie Gilbert, Messieurs Jacques Vermette et Sylvain Lambert.

LA CHORALE MIXTE DE SAINT-MATHIEU

Historique

Dès la fondation de la paroisse en 1964, on songea à constituer une chorale qui pourrait animer la grand'messe du dimanche.

Le premier maître de chapelle fut monsieur Gilles Bourget qui, avec une dizaine de paroissiens formait la première chorale. Nous étions à l'époque où la langue liturgique était encore le latin. Aussi, jusqu'à Noël 1966, la chorale chanta en latin et on y retrouvait les personnes suivantes: mesdames Thérèse Méthé, Yolande Gastonguay, Gilberte Tremblay, G. Dumas. Messieurs Oscar Drouin, René Jarry, Venant Patenaude, André Lagadec, Roger Blais et Gilles Bourget.

En 1966, monsieur Claude Vandal vient se joindre à la chorale et en prend la direction. Il en sera directeur jusqu'en 1978. C'est lui qui assurera la transition du latin au français comme langue liturgique. Avec M. Vandal, la chorale prend son essor, les membres sont plus nombreux et le programme se développe selon les nouvelles normes liturgiques.

Monsieur Jean-Guy Cantin, un membre de la chorale prendra la relève de monsieur Vandal de 1978 à 1982.

Pendant ce temps, au printemps 1969, madame Raymonde Boisvert fonde la Chorale des Enfants pour permettre à ceux-ci d'assumer le chant de la messe spécifique des enfants mise en place en collaboration avec l'école Saint-Mathieu.

Depuis septembre 1982, madame Raymonde Boisvert assure la direction des deux chorales, tant celle des enfants que celle des adultes.

Durant les dix dernières années, une nouvelle musique liturgique s'est développée pour correspondre à l'usage du français dans les célébrations liturgiques.

C'est donc avec une chorale expérimentée et un programme de plus en plus riche que la directrice, Mme Boisvert, peut animer les grands moments liturgiques de notre paroisse, particulièrement à l'occasion des grandes fêtes de Noël et de Pâques.

À cette chorale se greffent d'autres animateurs de chant qui apportent à nos célébrations une précieuse animation.

Les organistes:

Il va sans dire qu'une chorale ne peut vraiment bien travailler qu'avec le concours de musiciens et organistes. Aussi, depuis 1964, plusieurs personnes se sont succédées à l'orgue dans notre paroisse. Dans l'ordre il faut nommer Mesdames Sarrazin et Robitaille, M. Georges A. Santerre et, depuis novembre 1969, madame Hélène Rouleau. Il faut souligner aussi l'apport de monsieur Mathieu Blain, organiste à certaines messes et occasions spéciales.

Les événements particuliers:

On ne peut détailler ici tous les services assumés tant par la chorale des enfants que par celle des adultes. Cependant, on doit souligner des réussites particulières lors d'événements spéciaux de la chorale des adultes.

- Les ordinations au sacerdoce de messieurs les abbés Jean Lafrance et Raymond Poulin, qui ont été vicaires à la paroisse.
- La messe télédiffusée à Radio-Canada, en décembre 1982.
- La messe radiodiffusée à Noël 1984.
- La participation au programme d'enseignement religieux télévisé à Radio-Québec, en septembre 1988.
- Les concerts de Noël chez les aveugles et à l'Hôpital St-Augustin.
- Le 75^e anniversaire de la paroisse du Lac-au-Sable.
- Plusieurs funérailles et mariages.

De son côté, la chorale des enfants a également participé à des événements spéciaux:

- Les petites chorales à l'église Ste-Ursule.
- Les concerts à l'école Duchesneau.
- La participation aux cérémonies du Pardon, de la première Communion et de la Confirmation, ainsi qu'à la célébration du Samedi Saint.
- L'animation régulière de la messe pour les enfants à 9 h 30, chaque dimanche.
- Quelques mariages et funérailles.

Nous voulons remercier ici tous ceux et celles qui ont prêté leur collaboration à la chorale paroissiale depuis des années et qui lui ont permis d'atteindre son but qui est d'animer par son chant, les offices religieux et les célébrations liturgiques.

C'est grâce au bénévolat de nos paroissiens que notre chorale a pu se développer et maintenir la qualité des services rendus régulièrement à la paroisse.

LA CHORALE EN 1974



ÉDUCATION DE LA FOI CHEZ LES JEUNES

La pastorale scolaire

C'est madame Nathalie Levasseur, animatrice de pastorale qui, en collaboration avec les professeurs de l'école primaire, assure une présence chrétienne à l'École Saint-Mathieu.

Le service d'Initiation sacramentelle

Le système scolaire s'étant transformé, les professeurs du primaire ont délaissé les tâches à caractère pastoral. Maintenant la paroisse et les parents assument la préparation des enfants aux sacrements.

Un comité permanent de parents assume la responsabilité, avec un prêtre de la paroisse, d'amener les parents à s'impliquer dans la préparation de leurs enfants au sacrement de la Confirmation.

Le S.I.S. essaie de susciter l'implication des parents, de sensibiliser les paroissiens et de recruter des catéchètes bénévoles. Les membres permanents sont: monsieur Pierre Tousignant, vicaire; mesdames Huguette Baril, Alice Larochelle et Nathalie Levasseur, animatrice de pastorale.

L'Éveil de la Foi pour les petits

Monsieur Jean-Guy Paradis, curé, madame Renée Lahaye et monsieur Serge Fiset, constituent le comité qui a pour mission de sensibiliser les tout-petits aux réalités de la foi et à la préparation aux sacrements du Pardon et de l'Eucharistie.

Ils aident les parents de ces enfants à cheminer avec eux dans le développement de leur foi.

LES GROUPES DE PRIÈRE

— Le groupe d'initiation à la prière

Ce groupe s'est constitué en 1985, à l'initiative de monsieur le Curé pour s'initier à la prière à partir des textes de la Parole de Dieu.

Fondamentalement, il s'agit des textes de la liturgie de chaque dimanche tirés des livres publiés par l'abbé Jean-Guy Paradis et qui correspondent aux années liturgiques.

Quelques personnes participent aux réunions hebdomadaires de prière et de réflexion. C'est un groupe ouvert à tous ceux qui veulent faire une initiation à la prière. La responsable est madame Huguette Baril.

— Le groupe de prière charismatique

Comme d'autres paroisses, Saint-Mathieu possède son groupe de prière charismatique, depuis 1974. Quelques personnes participent aux réunions hebdomadaires.

Le but de ce groupe est d'essayer de mieux vivre les vertus de base, Foi, Espérance et Charité, sous l'action du Saint-Esprit.

Ce mouvement met l'accent sur la prière inspirée par un enseignement. On retrouve dans leurs rencontres messe,

invocations, chants, etc. Les membres sont invités à s'engager dans les mouvements paroissiaux. Ce groupe répond à l'attente de ceux qui se sentent attirés par une prière plus intériorisée.

Ouvert à tous, ce groupe est actuellement dirigé par madame Noëlla Leclerc.

LA VIE MONTANTE

La Vie montante, un mouvement d'Église pour les aînés, a été fondé le 2 juin 1983 dans la paroisse Saint-Mathieu. Il permet à ses membres d'approfondir leur vie de foi, d'espérance et de charité, par une spiritualité engagée.

Mouvement d'apostolat, il demande à ses membres d'être des témoins de l'amour de Dieu et des consolateurs auprès des défavorisés, des malades et des éprouvés de la vie. L'amitié partagée est le ciment de cet apostolat et le remède à la solitude de nos frères et soeurs de tous les âges.

Depuis de nombreuses années, madame Madeleine Poliquin a assumé la responsabilité de ce mouvement, avec quelques personnes, sous la direction du curé de la paroisse.

Activités:

- Réunions mensuelles en paroisse avec thèmes à développer: partage, assistance aux défavorisés, etc.
- Participation aux journées de ressourcement.
- Implication en paroisse en étant ministres de la communion, lecteurs, aides aux malades, aux personnes en difficultés, aux enfants en garderie.
- Fabrication de couvertures, cueillette de médicaments pour les défavorisés.

Événements particuliers:

Outre la fondation du mouvement en 1983, il faut souligner certains événements spéciaux:

- Juin '84: Participation au rassemblement diocésain à Ste-Anne-de-Beaupré.
- Juin '85: Près de 900 personnes se réunissent avec Mgr. Maurice Couture sous le thème: «La vie ça recommence tout le temps.»
- Mai '86: Congrès interdiocésain à Ste-Anne-de-Beaupré, 10^e anniversaire de la Vie montante à Québec.
- Juin '86: 15^e anniversaire à l'Oratoire St-Joseph de Montréal.
- Septembre '87: Lancement de l'année à St-Michel de Sillery; présentation de l'encyclique mariale et ouverture de l'année mariale.
- Mai '88: Journée mariale à Sillery pour les membres de la région à l'occasion de la clôture de l'année mariale.
- Juin '88: Congrès national à Aylmer avec délégation de la paroisse.
- Avril '89: Congrès diocésain à Ste-Anne-de-Beaupré.

Responsables actuels du mouvement:

Mme Madeleine Poliquin, responsable; Mme Hélène Rouleau, secrétaire; Mme Édith Mercier, trésorière; M. Jean-Guy Paradis, curé, conseiller spirituel.

COMITÉ D'ENTRAIDE AUX MALADES ET AUX PERSONNES ÂGÉES

Comme son nom l'indique, ce comité a pour but de travailler à l'amélioration de la qualité de vie des personnes âgées, des malades, des handicapés et des personnes seules.

Il a été mis en place, en février 1979, après les premières constatations de l'existence d'une clientèle assez nombreuse dans notre paroisse.

Il est constitué de sept personnes et du curé de la paroisse, l'abbé Léonce Bouchard qui s'adjoignent à l'occasion d'autres bénévoles pour répondre aux besoins de ces personnes.

On leur apporte réconfort et soutien à l'occasion de visites à domicile ou à l'hôpital; en les transportant pour leurs examens ou traitements à l'hôpital et en leur donnant le service de la communion à domicile pour ceux qui ne peuvent venir à l'église.

En même temps, les membres du comité suivent des cours de formation en gérontologie offerts par le Centre des services sociaux de Sainte-Foy. Le Centre des services sociaux collabore bien avec le comité et lui apporte l'aide appropriée.

Depuis sa fondation, c'est madame Madeleine Poliquin, une fidèle bénévole, qui préside aux destinées de ce comité avec l'aide de plusieurs bénévoles. L'action de ce comité est appréciée et ces bénévoles agissent dans un esprit de partage et de charité.

LA SAINT-VINCENT-DE-PAUL

À Saint-Mathieu, c'est le désir d'une famille de laïcs chrétiens de participer au service des pauvres qui a amené la fondation de la conférence Saint-Vincent-de-Paul, en juin 1986.

Le but de l'organisme est de porter secours à tout être humain dans le besoin de nourriture, de vêtements, de meubles, de loyer, de transport, etc.

Le premier exécutif était constitué de messieurs François Jobin, président, Gérard Houde, vice-président; Jean-Marie Arteau, trésorier; et madame Monique Pelletier, secrétaire

C'est par une réunion mensuelle qu'on coordonne l'action de tous, à travers une réflexion qui se veut spirituelle et empreinte de charité pratique.

Avec les argents recueillis lors de quêtes périodiques à l'église, on réussit à pourvoir les défavorisés des biens essentiels, lors d'une période critique ou lors d'une maladie.

En collaboration avec «Les Coffres de Monsieur Vincent» à la paroisse Saint-Benoît, on fournit le service du vestiaire aux gens dans le besoin.

Si nécessaire, on fournit le transport pour se rendre à l'église, à l'hôpital, etc.

Certains événements particuliers sont à souligner:

- La Guignolée, en collaboration avec les Chevaliers de Colomb;
- La cueillette de boîtes de conserves;
- La distribution de paniers de Noël.

Outre les membres-fondateurs, d'autres personnes se sont impliquées au sein de l'exécutif.

Exécutif 1987

M. Gérard Houde, président
Mme Céline Millar, vice-prés.
Mme Monique Pelletier, secrétaire
M. Jean-Marie Arteau, trésorier

Exécutif 1988

Mme Céline Millard, présidente
Mme Aline Duchesne, 1^{ère} vice-prés.
Mme Carmen Harvey, 2^e vice-prés.
Mme Monique Pelletier, sec.
M. Jean-Marie Arteau, trésorier

Le Christ a dit: «Vous aurez toujours des pauvres parmi vous» c'est pourquoi un mouvement comme la Saint-Vincent-de-Paul est nécessaire, même dans un milieu comme le nôtre. Il faut donc remercier ces bénévoles de leur engagement et souhaiter que leur nombre s'accroisse.

LA «GANG À MATHIEU»



Grâce à l'initiative de monsieur Jean Lafrance, alors vicaire de la paroisse, en septembre 1977 un groupe d'adolescents, de 14 à 20 ans, décident de s'unir et de former la «Gang à Mathieu».

Soutenus par des adultes, ils choisissent d'aider les défavorisés. Ils apprennent ainsi le partage et qu'il est bien plus important de donner que de recevoir.

Ce groupe fut pour la paroisse un témoignage vivant d'une préoccupation pour les démunis.

Un premier projet les amène à visiter les malades de l'hôpital St-Augustin et à y faire la décoration des lieux pour la fête de Noël. Ils seront à la base de l'idée du chemin de croix vivant et, ils en seront les premiers figurants.

Tout projet susceptible d'aider les miséreux les intéresse. Ainsi, ils apporteront leur aide à l'organisation d'une kermesse qui permettra d'amasser des fonds pour accueillir une famille vietnamienne dans la paroisse. Ils organiseront avec beaucoup d'enthousiasme, une parade de mode qui a obtenu un éclatant succès et qui leur a permis d'amasser des fonds pour leurs oeuvres.

Mais, leur maxi-projet, toujours sous la coordination de Jean Lafrance et des animateurs Sylvie et Guy Veillet, fut le «Marché Partage». Mais, qu'est-ce qu'un marché partage? Les défavorisés, référés par les St-Vincent de Paul sont invités à venir faire leur marché de Noël en ne payant que 10% de la valeur réelle de leur facture d'épicerie. Cette façon de faire visait à respecter la dignité humaine et correspondait davantage aux besoins réels des pauvres.

Aussi, une campagne extraordinaire de cueillette de conserves et de biens non périssables est lancée à travers les paroisses et les écoles de Sainte-Foy. Au-delà de quinze mille boîtes de conserve sont ainsi amassées et triées par les jeunes et des bénévoles.

Le premier marché partage est organisé en collaboration avec monsieur Claude Gagnon, vicaire, à Notre-Dame-de-la-Recouvrance, ami personnel de Jean Lafrance, au sous-sol de l'église, dans la semaine précédant Noël.

Une trentaine de jeunes, aidés des adultes, montent les tables, font les étalages et sont au service des gens qui viennent faire leur marché. Des adultes, avec leur voiture reconduisent les gens chez eux et les jeunes assistent, dans la joie de Noël et du partage ces clients heureux de pouvoir faire leur marché de Noël.

La première expérience ayant bien réussi, on la répétera avec plus d'ampleur l'année suivante au même endroit. La troisième année d'opérations amène Jean Lafrance à Ste-Monique-des-Saules, comme vicaire, et c'est de cet endroit qu'une vaste campagne est lancée, en collaboration avec les médias radiophoniques et les journaux, pour recueillir encore une plus grande quantité de provisions qui permettront d'aider encore plus de gens.

L'idée est lancée et fait si bien son chemin, qu'on organise simultanément deux autres marchés partage; l'un à St-Jean-Baptiste-de-Québec et un autre à Lévis.

Bien d'autres projets ont ainsi été réalisés par ces jeunes qui posaient ainsi des gestes pratiques de charité chrétienne et de partage.

Outre, Jean Lafrance, des couples d'animateurs les ont dirigés dans leurs efforts: Sylvie et Guy Veillet, Henri et Ginette Gauthier et Richard Bertrand et Armande, son épouse.

Souvenons-nous qu'il y aura toujours des pauvres parmi nous.

Et, Saint-Mathieu se souvient de l'action de ses jeunes!

LE GROUPE AGAPÈ

De jeunes adultes de 18 à 25 ans, sentant le besoin de se réunir pour partager leurs idées sur les valeurs fondamentales de la vie, l'abbé Raymond Poulin, vicaire à Saint-Mathieu, fonda en 1979, le mouvement AGAPÈ qui signifie aimer comme Dieu nous aime, amour désintéressé, aimer l'autre comme il est.

Ces jeunes voulaient mieux vivre les valeurs de l'amour, de la justice et de l'acceptation de l'autre. Ils voulaient aussi partager leurs difficultés rencontrées, face à ces valeurs, dans leur milieu de vie respectif.

Des réunions régulières les amenaient à des réflexions de groupe sur ces sujets. Par la suite, ils décidèrent de s'occuper des mal-aimés et de ceux qui avaient des difficultés dans le vécu de ces valeurs. Ils acceptèrent donc avec empressement de parrainer des jeunes filles pensionnaires à l'Escale de Cap-Rouge. Également, aux deux semaines, ils rencontraient les jeunes prisonniers du Centre de détention d'Orsainville. À plusieurs reprises, ils ont organisé une fête à l'occasion de Noël pour ces pensionnaires du centre de détention.

Durant les huit années qu'a duré ce mouvement, de quinze à trente jeunes ont participé aux activités. Deux fois par année, le groupe participait à des fins de semaine de ressourcement.

En 1985, l'abbé Maurice Beauchemin, vicaire de la paroisse, pris la relève de l'abbé Raymond Poulin qui quittait la paroisse.

Soulignons ici le travail inlassable du couple animateur, Noëlla et Alain Leclerc qui ont assumé avec beaucoup de dévouement l'animation du groupe Agapè.

DÉVELOPPEMENT ET PAIX

Ce mouvement a été fondé en 1967, par les Évêques canadiens. Son but est de sensibiliser les gens aux problèmes du Tiers-monde et d'initier des projets de développement pour certains pays de ce Tiers-Monde.

Le groupe Développement et Paix existe à Saint-Mathieu depuis 1985 et il comprend une dizaine d'adultes, sous la coordination de M. Gérard Landry.

Leur action est ponctuelle, à certaines périodes de l'année.

Tous ceux qui sont touchés par les problèmes du Tiers-Monde peuvent se joindre à ce groupe en communiquant avec le responsable.

JEUNES DU MONDE

Mouvement qui s'adresse aux jeunes, il a pour but de promouvoir chez les jeunes une ouverture sur le monde en favorisant chez eux la réflexion sur les valeurs de la paix, de la justice, et des droits de la personne humaine.

C'est le seul mouvement de Jeunes du monde en paroisse. Il a été choisi, en septembre 1986, comme un moyen d'engagement après la confirmation. Madame Huguette Baril en est la responsable avec M. le Curé Jean-Guy Paradis et Nathalie Baril.

Leurs principales activités consistent à participer aux célébrations de foi particulières à l'église, telles la crèche vivante, le matin de la résurrection et la chorégraphie à l'église.

Chaque année, ils participent à un projet d'action particulière envers un pays où on ne respecte pas les droits de l'homme. Ils visitent également les personnes âgées et font des camps de fins de semaines sur des thèmes touchant aux préoccupations de leur mouvement.

JEUNES DU MONDE AU CAMP.



Sophie Poulin, Marie Hélène Caya
Marie-Claude Hallé, Nathalie Baril,
Marie-Josée Baril, Mélanie Kimper,
Dominique Lambert, Sandrine Girard,
Dominique Têtu, Huguette Baril, resp.

ORGANISME PAROISSIAL DES LOISIRS SAINT-MATHIEU Inc.

L'organisme paroissial des loisirs a été fondé le 20 août 1963, sous l'appellation O.T.J. Duchesneau. Il changea de nom le 1^{er} mai 1970 pour celui d'O.P.L. Saint-Mathieu Inc.

C'est un organisme paroissial de loisir multidisciplinaire, sans but lucratif, composé essentiellement de bénévoles. Organisme autonome, associé à la ville de Sainte-Foy, son principal objectif est la structuration et l'organisation de loisirs de toutes sortes, au sein de la communauté paroissiale: sports, activités culturelles, artistiques, etc.

Les membres fondateurs du premier conseil furent:

M. Marcel Goulet, président;
M. Michel Poitras, 1^{er} vice-président;
Mme Pierrette Pampalon, 2^e vice-présidente;
M. Oscar Drouin, secrétaire;
M. Alphonse Lamontagne, directeur;
M. Georges-H. Fortin, directeur;
M. Vital Bériault, directeur;
M. Maurice Duplessis, directeur;
M. Roger A. Lacharité, directeur;

Les activités de l'organisme couvrent l'ensemble des sports de balle extérieurs et intérieurs tels: baseball, balle-molle, ping-pong, badminton, volley-ball, etc. Également, on y trouve la possibilité de pratiquer des sports intérieurs tels le mississippi, le gouret de salon, l'haltérophilie, le billard. Certaines activités spécialisées répondent aux demandes d'une nombreuse clientèle: ballet-jazz, gymnastique, danse récréative, workout, yoga, auto-défense, karaté.

Les sports de glace ont aussi leur place, tels le hockey, le ballon sur glace.

Des activités socioculturelles complètent ce programme: couture, émail sur cuivre, peinture, théâtre, tissage, tricot, modélisme, micro-ondes, etc.

La plupart des groupes paroissiaux ont collaboré avec l'O.P.L. pour réaliser des projets particuliers socio-communautaires. Pour en nommer quelques uns, il faut signaler:

- Les fêtes nationales du 24 juin;
- Les épluchettes de blé d'inde;
- Les bingos;
- Les expositions culturelles;
- La fête de Saint-Mathieu, en septembre.

Depuis sa fondation, plusieurs présidents se sont succédés à la direction de l'O.P.L. Saint-Mathieu:

M. Marcel Goulet:	1963-67
M. Vital Bériault:	1967-68
M. Marcel Rochette:	1968-69
M. J.C. Painchaud:	1969-71
M. Alex Langlois:	1971-72
M. Guy Audet:	1972-73
Mme Thérèse Bergeron:	1973-74
M. Jacques Rochette:	1974-75
M. René Hébert:	1975-76
M. Ronald Leclair:	1976-77
Mme Ginette Gauvin:	1977-78
M. Robert Lavoie:	1978-79
M. André Castonguay:	1979-80
M. Benoît Morin:	1980-81
Mme Gilberte Pépin:	1981-82
M. Georges Tétu:	1982-83
M. Benoît Morin:	1983-85
M. François Miville-Deschenes:	1985-87
M. Pierre Malbeuf:	1987-89

Les membres de l'actuel conseil d'administration de l'O.P.L. profite de cette occasion toute particulière pour souligner l'appui et la collaboration de tous les bénévoles qui ont oeuvré au sein de notre organisme paroissial de loisir depuis au-delà vingt-cinq ans.

Les membres du conseil actuel de l'O.P.L. sont:

M. Pierre Malbeuf, président,
Mme Mimi Cabana, vice-présidente,
M. François Gaumont, secrétaire,
M. Michel Raymond, directeur,
M. Oscar Drouin, directeur,
M. Christian Giguère, directeur,
Mme Simone Moreau, directrice,
Mme Gabrielle Labrecque, directrice,
Mme Diane Laprise, directrice,
M. Steve Malbeuf, directeur.

NOUS souhaitons que l'O.P.L. continue son oeuvre pour le bien des enfants et des adultes de notre paroisse.

SCOUTS ET GUIDES DE SAINT-MATHIEU

C'est en décembre 1968, à l'initiative de quelques parents et du curé d'alors, M. Louis Marois, que prend naissance le mouvement scouts et guides à Saint-Mathieu.

Au départ, on met en place la branche «Louveteaux» avec Suzanne Breton comme cheftaine et la branche «Guides» avec Thérèse Santerre comme cheftaine. La première activité dans la paroisse fut la présentation d'un spectacle de variétés, le 4 mai 1968.

Les deux branches se développent graduellement; le groupe n'est pas tellement nombreux, mais tient bon et tous s'amuse et se forment à l'esprit du mouvement scout.

En juin 1971, on décide de créer un comité protecteur des mouvements scouts, composé d'adultes qui viendront appuyer les efforts des jeunes dans l'organisation de leurs activités et de leurs camps.

En 1974 et 1975, le mouvement prend de l'expansion et on y retrouve 175 jeunes regroupés dans les branches «Louveteaux», «Jeannettes», «Éclaireurs», «Guides» et «Pionniers».

Le conseil de gestion est alors constitué de M. René Dion comme président, madame Monique Lavigne, vice-présidente, madame Suzanne Arcand, trésorière et madame Céline Côté, secrétaire.

Danièle et Maurice Routhier sont alors animateurs des louveteaux et madame Alice Larochelle, animatrice des Jeannettes. En 1979, toutes les branches sont encore présentes dans le mouvement. Devant cette affluence de jeunes, plusieurs animateurs se sont succédés aux postes de direction des différentes branches du mouvement.

Cependant, il faut souligner la présence de Maurice et Danièle Routhier qui ont donné plusieurs années à la direction du mouvement.

En 1982, les branches suivantes sont présentes :

«Jeannettes» — animatrices: Alice Larochelle
Danielle Goulet

«Louveteaux» — animateurs: Denis L'heureux
François Gaumont

«Éclaireurs» — animateurs: Jacques et François Pauzé
Paul Lecompte.

La population vieillissant, on perd certaines branches du mouvement mais, en 1988-89, on retrouve les «Louveteaux» et les «Jeannettes». Les animateurs en sont Daniel Boily, Vincent de Passillé, Yves Thivierge, Marie-France Potvin et Andrée Boisvert.

N'ayant pu retracer tous ceux qui ont fait partie du comité de gestion du mouvement, il serait fastidieux d'en dresser la liste ici. Cependant, il faut remercier tous ces bénévoles qui ont compris l'esprit du scoutisme et du guidisme et qui, par leur zèle ont maintenu ces mouvements vivants

Voici l'exécutif actuel du comité de gestion:

Mme Colette Mill, présidente;
Mme Louise C. Leclerc, vice-présidente;
M. Aubert Tremblay, trésorier;
M. Maurice Parent, secrétaire;
M. Georges Bell, représentant;

M. Daniel Boily est chef de groupe.

LE CLUB DES BONS VIVANTS (3^e âge)

L'objectif des clubs de l'âge d'or est de rassembler les personnes de 55 ans et plus pour les amener à mieux se connaître, à se distraire par différentes activités et à s'instruire en suivant des cours de leur choix. Également, ces clubs veillent à la défense des droits et des intérêts des personnes âgées.

L'âge d'or Saint-Mathieu a été fondé en 1972 par madame Alma Lajeunesse, présidente-fondatrice et madame Germaine Dufour, secrétaire. À ce moment, le club regroupait une trentaine de personnes. Il a obtenu son affiliation au Conseil de l'âge d'or, en mai 1972 et compléta son incorporation en 1976.

Suite à une entente entre la ville de Sainte-Foy et la Fabrique Saint-Mathieu, le groupe s'aménage un local bien à lui, au sous-sol de l'église Saint-Mathieu, durant l'année 1976.

Madame Alma Lajeunesse occupa la fonction de présidente durant les sept premières années.

Avec le temps, le club a développé de nombreuses activités pour répondre aux désirs de ses membres, telles les cartes,

les bingos, les cours de tous genres et surtout certains événements spéciaux: Noël, la semaine de l'âge d'or, le souper mensuel des membres, les voyages, etc.

Le dixième anniversaire de l'incorporation a été fêté en 1986, par un souper au Château Bonne-Entente où plus de 120 personnes ont assisté à l'événement.

Depuis quelques années, le club a changé de nom pour s'appeler «Les Bons Vivants». Actuellement, il compte 180 membres. Plusieurs présidents et présidentes se sont succédés à la direction de ce groupe. On en trouvera la liste ci-dessous.

Mme Alma Lajeunesse	1972-79
M. Lionel Fleury	1979-82
M. Lucien Riverin	1982-83
Mme Yvette Boudreau	1983-84
Mme Pauline Mayrand	1984-86
Mme Yvette Boudreau	1986-87
M. Oscar Drouin	1987-

CONSEIL DU CLUB «LES BONS VIVANTS» (1989)



Rangée avant, de droite à gauche:
Colette Grenier, secrétaire; Oscar Drouin,
président; Jeanne Gendron, vice-présidente;
Jean-Marie Arteau, trésorier.

Rangée arrière:
Philippe Beauchesne, Gabrielle Carette,
Bernadette Croteau, Carmin Rouleau,
tous directeurs.

Absent: M. Georges Parent.

LE GROUPE DE FAMILLES MONOPARENTALES

Fondé en 1978 par madame Charlotte Lever-Poujade, ce groupe a pour but de porter assistance aux gens séparés, divorcés, qui ont la responsabilité de famille, ou qui sont seuls.

Le groupe est affilié à la Fédération des associations des familles monoparentales du Québec. Par ses réunions aux deux semaines, ses repas communautaires et ses autres activités, le groupe apporte soutien et réconfort aux gens en difficultés ou aux prises avec une situation de divorce ou de séparation.

Également, les membres ont la possibilité de suivre des cours, selon leurs besoins, tels «le développement personnel et le bonheur», «L'auto-santé», «Vivre autrement».

Toute personne qui se retrouve dans une situation difficile concernant son statut matrimonial, peut s'adresser à ce groupe.

Le conseil actuel de ce groupe est constitué des personnes suivantes:

Mme Charlotte Lever-Poujade, Présidente;
Mme Diane Blouin, vice-présidente;
M. Pierre Depuis, trésorier;
Mme Michèle Girard, secrétaire;
Mme Lise Jourdain, conseillère;
Mme Suzanne Matte, conseillère;
M. Guy Lagacé, conseiller.

LES CHEVALIERS DE COLOMB

Récemment, le Conseil des Chevaliers de Colomb de Sillery—Sainte-Foy a demandé l'hospitalité de la paroisse Saint-Mathieu. La Fabrique Saint-Mathieu a accepté avec empressement de fournir aux membres de ce mouvement des lieux de réunions et un pied-à-terre.

Le Conseil 5685 fondé en 1964, se présente comme un organisme à but non lucratif au service de l'Église et de ses oeuvres.

Le but de cet organisme est d'aider les gens dans le besoin comme les défavorisés, les alcooliques, les personnes âgées, etc.

Ses membres participent à certaines oeuvres de charité, en collaboration avec la St-Vincent-de-Paul. Ils ont donné un coup de pouce à la paroisse Saint-Mathieu en organisant pour celle-ci des activités à l'occasion de la préparation des fêtes du 25^e anniversaire de fondation.

Les membres actuels de l'exécutif sont les suivants:

M. Léopold Otis, Grand Chevalier;
M. Guy St-Germain, Député Grand Chevalier;
M. Jean-Guy Paradis, Aumônier;
M. Camille Roy, Chancelier;
M. Georges Dubois, secrétaire-financier;
M. Sylvain Laplante, secrétaire-archiviste;
M. Jacques Drolet, secrétaire-trésorier;
M. Jean Paquet, cérémoniaire;
M. J.P. Bossé, syndic;
M. Raymond Lavoie, syndic;
M. Gérard Beaulieu, syndic;
M. Marcel Marcoux, directeur;
M. Gilles Garneau, directeur;
M. Denis Fleury, directeur;
M. Denis Lemay, directeur.



L'ÉCOLE SAINT-MATHIEU

Construite en 1961, l'école Saint-Mathieu comprenait alors dix-sept locaux dont douze étaient déjà occupés, dès 1962, par trois cents enfants du secteur Saint-Mathieu.

Devant l'augmentation de la population, on a agrandi l'école de douze autres classes et d'un gymnase.

À la fondation de la paroisse, c'est monsieur Henri Paquet qui était directeur de l'école et madame Jacques Blouin était commissaire-d'école pour le secteur Saint-Mathieu, de la Commission scolaire de Sainte-Foy.

Au plus fort de sa population, l'école recevait au-delà de 600 enfants, tous du secteur Saint-Mathieu. La population de l'école, en 1989, est actuellement de 475 enfants, mais ceux-ci proviennent de trois secteurs différents: Saint-Mathieu, Cap-Rouge et Saint-Augustin.

En 1969, fut mis en place le premier comité de parents qui, en collaboration avec la direction de l'école et des professeurs, cherchait à solutionner des problèmes participer à celle-ci et donnait une possibilité aux parents de participer à la vie de l'école.

Une très bonne collaboration s'est établie entre la paroisse, l'école et la Commission scolaire de Sainte-Foy. Celle-ci permit à la paroisse d'utiliser la salle de récréation comme chapelle jusqu'à la construction de l'église. Des ententes entre la Commission scolaire et l'O.P.L. Saint-Mathieu ont permis l'utilisation de locaux, en particulier le gymnase, pour les loisirs en dehors des heures de classes.

Le climat de bonne entente qui existe entre la direction de l'école, les professeurs, les parents et la paroisse permet l'épanouissement harmonieux des enfants et l'utilisation des ressources pour le bien de tous.

La direction de l'école est aujourd'hui assurée par M. Gilles Lacasse et son adjointe madame Micheline Pelletier. La secrétaire est madame Diane Gagné-Lévesque. Vingt-deux classes sont actives, sous la direction de vingt-et-un professeurs.





SINCÈRES REMERCIEMENTS

**LE COMITÉ ORGANISATEUR DES
FÊTES DU 25^e ANNIVERSAIRE
DE LA PAROISSE SAINT-MATHIEU**

REMERCIE TOUS NOS COMMANDITAIRES
QUI ONT RENDU POSSIBLE
LA RÉALISATION DE CETTE BROCHURE SOUVENIR

Le comité organisateur
Marcel Goulet
Président





**HOMMAGE AUX PAROISSIENS
DE SAINT-MATHIEU**

**À L'OCCASION DU 25^e ANNIVERSAIRE
DE FONDATION DE LEUR PAROISSE**

LA MAIRESSE DE SAINT-FOY
MADAME ANDRÉE P. BOUCHER
ET LES MEMBRES DU CONSEIL MUNICIPAL

20 mai 1989



HOMMAGE AUX PAROISSIENS DE SAINT-MATHIEU
L'ITALIE À SON MEILLEUR

Du 8 au 24 septembre 1989 — 2225 \$
(2 repas par jour) — Taxes en sus

INTERVOYAGE 

Pour information: 627-2611

FÉLICITATIONS POUR CE 25^e ANNIVERSAIRE
DE FONDATION

Commission scolaire

des **D**écouvreurs

945, rue Wolfe, Sainte-Foy (Québec) G1V 4E2

HOMMAGE AUX PAROISSIENS DE SAINT-MATHIEU

ACHILLE LETARTE
MARGUILLIER-FONDATEUR
1^{er} SECRÉTAIRE DE LA FABRIQUE

FÉLICITATIONS POUR CE 25^e ANNIVERSAIRE
DE FONDATION

GRÉGOIRE TARDIF
MARGUILLIER-FONDATEUR

HOMMAGE À LA PAROISSE SAINT-MATHIEU



LES IMMEUBLES ROUSSIN LTÉE

3500 Maricourt, Ste-Foy,
(tél: 651-9443)

Le service à la clientèle est important pour nous
Location: résidentielle et commerciale

FELIX ROUSSIN.



PLAZA LAVAL

2750 chemin Ste-Foy, Ste-Foy, Qc
(administration: 651-9443)

LE CENTRE COMMERCIAL DE VOTRE QUARTIER

Denise Gagnon-Roussin,
présidente.

HOMMAGE À LA PAROISSE SAINT-MATHIEU



LA CAISSE POPULAIRE DE LA COLLINE

est heureuse de participer au

25^e anniversaire de la paroisse de Saint-Mathieu

Merci aux paroissiens de Saint-Mathieu qui ont oeuvré bénévolement
comme dirigeants de LA CAISSE POPULAIRE DE LA COLLINE

Au Conseil d'administration: René Bergeron, Jacques Fafard (président
1975-81), Jean-Baptiste Fortin (président 1981-84), Rosaire Michaud, Guy
Martineau et Yvon Sirois

Au Conseil de surveillance: Yvon Sirois et Jean Bussières

À la Commission de crédit: Rosaire Michaud et Louis Gagnon

Les dirigeants de LA CAISSE POPULAIRE DE LA COLLINE remer-
cient les sociétaires de la paroisse de Saint-Mathieu de leur fidélité et de
leur collaboration et son personnel veut continuer à leur offrir des servi-
ces de la meilleure qualité possible.

Joyeuses fêtes du 25^e dans la coopération
aux paroissiens et paroissiennes de Saint-Mathieu

Yvon Sirois
Président

Guy Deschênes
Directeur



CAISSE POPULAIRE DE LA COLLINE

Siège social:
3211, chemin Sainte-Foy
tél.: 653-4012

Guichets automatiques:
3211, chemin Sainte-Foy
977, avenue de Bourgogne

