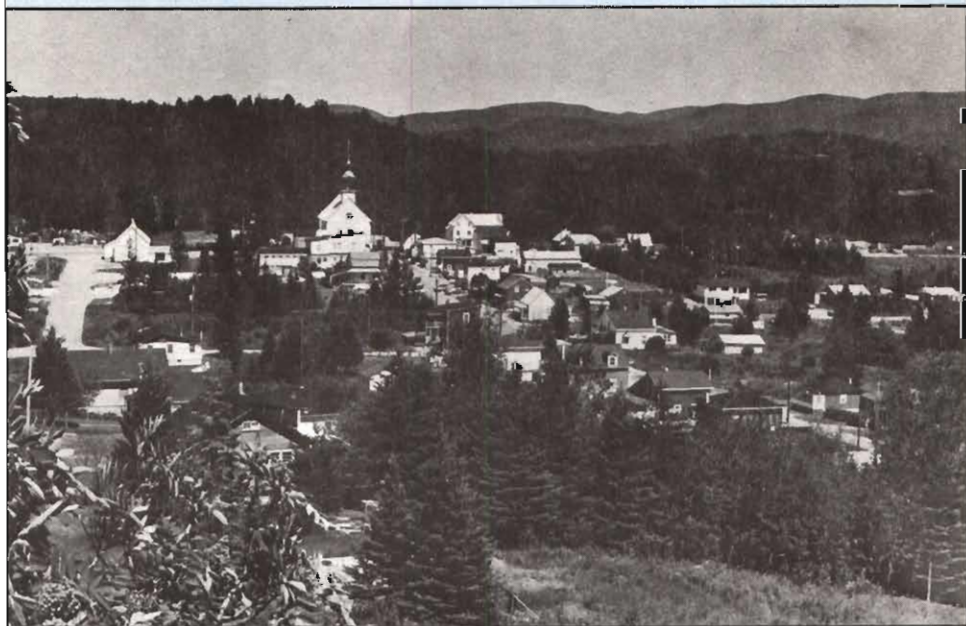


1875

1975

**HISTOIRE de
Ste·LUCIE·des·
LAURENTIDES**



J. Gard D'Allier
maire
de Laurentide

1875

1975

**HISTOIRE de
Ste. LUCIE des
LAURENTIDES**

André Pailin maire
de Laurentide



1875

1975

**HISTOIRE de
Ste·LUCIE·des·
LAURENTIDES
[en bref]**

par: *Gilles Brisson,*

B.A., L-PED-HIST., L-ENS-SEC-HIST.

Dépôt légal - 4e trimestre 1974
Bibliothèque Nationale du Québec.
Tous droits de reproduction réservés.

© Gilles Brisson 1974.

I N T R O D U C T I O N

Le territoire de Sainte-Lucie-des-Laurentides a été délimité en 1858, la Municipalité reconnue en 1874, mais c'est 1875 qui marque le véritable départ de ce centre qui peut facilement être classé comme l'un des plus typiques des Laurentides, par l'élection de son premier conseil municipal. C'est cet événement que sa population fêtera à compter du 22 février 1975.

Retracer les grandes lignes des derniers cent ans de la Municipalité fut pour moi une expérience enrichissante doublée d'un contact humain fructueux. Les portes m'ont toujours été grande-ouvertes, et les gens des plus accueillants. Chacun voulait faire plus que son possible pour me rendre service, que ce soit pour me permettre de photographier ses souvenirs ou pour m'aider à compléter le texte de tel ou tel sujet.

Aussi, presque chaque découverte me faisait découvrir de nouveaux filons intéressants à exploiter; ce fut le cas en particulier des renseignements puisés dans les archives de la fabrique ou dans celles de la municipalité.

Je tiens à remercier tous ceux qui ont bien voulu me seconder dans ce travail, et souhaiter prospérité à Sainte-Lucie-des-Laurentides.

Gilles Brisson

MESSAGE DE M. GERARD POULIN



L'année 1975 rappelle à toute la population de Ste-Lucie un événement commémoratif: notre centenaire ne passera pas inaperçu et nous marquerons dignement cette date par des joies et des festivités qui resteront gravés dans la mémoire de tous ceux qui ont à coeur de faire de Ste-Lucie une paroisse où il fait bon vivre.

Grâce au dévouement des citoyens et à leur collaboration soutenue, le Centenaire sera une réussite incontestable.

Il me fait plaisir de remercier publiquement les responsables et les participants pour l'effort incommensurable qu'ils ont déployé à la réalisation des fêtes du centenaire .

Ce livre souvenir rend non seulement hommage aux fondateurs de la paroisse, mais aussi à nous tous qui continuons de la faire vivre afin qu'elle soit accueillante et toujours florissante,

Que ce centenaire marque donc l'inauguration d'une ère de bonheur et de prospérité pour la municipalité! Voilà mon voeu le plus cher et je vous souhaite à tous de vous amuser et de fêter gaiement.

Gérard Poulin, maire.

MESSAGE DE M. LEOPOLD LIMOGES



" Haec est dies quam fecit Dominus, exaltemus, laetemur in ea, alleluia!"

"Voici le jour qu'a fait le Seigneur, exultons, réjouissons-nous, alleluia"

Oui, ce sont des jours de réjouissances et d'actions de grâces qui doivent marquer ces jours centenaires de la Municipalité de Ste-Lucie de Doncaster.

Car, si un moment de vie pour une personne est un bienfait incomparable, combien l'est cent ans, et surtout, quand ces cent ans ont été vécus par une collectivité.

Actions de grâces, donc, envers la Providence qui a été si bonne et si généreuse pour nos ancêtres et nous-mêmes.

Quel beau coin de pays, cette Providence a fabriqué pendant des milliers de siècles exprès pour nos familles!

Quelle reconnaissance à Dieu pour la création de l'amour humain, le nôtre, qui a tissé, émaillé, épa-

noui ces cent ans d'histoire!

Quelle reconnaissance pour ces foyers, si peuplés, cellules vivantes, qui ont animé, égayé chacun de nos rangs du canton!

Quelles actions de grâces, Seigneur, pour ta demeure que tu as voulu au coeur même de notre village!

Si la vie humaine est sortie, généreuse, de tous les foyers de nos rangs, ta vie divine a coulé à flots dans ton église, notre église, pour nous vitaliser spirituellement, pour nous diviniser.

Si, dans les jours de fêtes, tu nous attirais à toi, chez-vous, dans les jours de deuil, tu as compati avec nous, toi qui as connu l'angoisse de la mort.

Nous te remercions aussi pour la fraternité que tu nous as prêchée, elle nous a permis de vivre côte-à-côte sans trop nous chicaner.

Merci, Seigneur, pour tes beaux soleils, pour tes belles lunes, pour tes collines verdoyantes, pour tes lacs émeraudes, pour tes sources si pures.

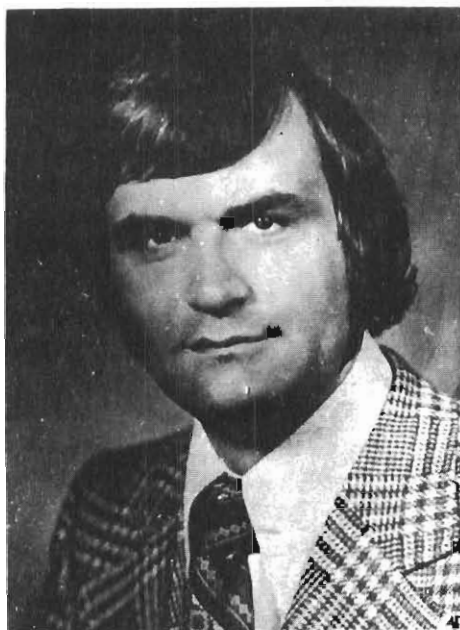
"Que rendrai-je au Seigneur pour tous ses bienfaits? Je louerai Son Nom".

Bravos!, chers citoyens de Ste-Lucie, vous avez reçu un bel héritage de vos ancêtres, il vous appartient de le transmettre à la génération montante.

Longue vie prospère à Ste-Lucie, d'innombrables jours de bonheur!

Chanoine Léopold Limoges, curé.

MESSAGE DE M. ROGER LAPOINTE



A titre de député du Comté Laurentides-Labelle, c'est un honneur pour moi de transmettre à la Population de Ste-Lucie mon message de joie à l'occasion du Centenaire de la Municipalité et des festivités qui marqueront l'heureux événement.

J'aimerais rendre un hommage respectueux à ceux qui ne sont plus là, mais qui ont contribué par leur travail à faire de votre Municipalité ce qu'elle est aujourd'hui.

A cette occasion, je formule le voeu que s'instaure une ère nouvelle pour Ste-Lucie, Municipalité qui par ses attraits touristiques est appelée à prendre un essor économique considérable.

J'espère qu'ensemble nous réaliserons beaucoup pour la communauté et je puis vous assurer de mon entière collaboration dans l'atteinte des objectifs de développement de votre Municipalité.

*Roger Lapointe, m.a.n.
Député de Laurentides-
Labelle.*

MESSAGE DE M. MAURICE DUPRAS



C'est avec beaucoup de plaisir, et avec un sentiment de fierté, que j'adresse à titre de député fédéral du comté de Labelle, mes voeux et félicitations à toute la population de Ste-Lucie, à l'occasion du centenaire de la Municipalité.

Cet honneur me réjouit doublement car il m'offre l'occasion d'exprimer mon admiration à tous ceux qui ont contribué au cours des années, à bâtir votre coquette municipalité, située dans l'une des plus belles régions de la province de Québec, et sûrement dans un des coins les plus enchanteurs des Laurentides.

Votre municipalité a survécu et s'est développée d'une façon remarquable en dépit des multiples difficultés et misères que vos pionniers ont connues, malgré un malheureux incendie qui aurait pu anéantir le village n'eut été le courage et l'héroïsme de vos ancêtres.

Je me réjouis aussi de l'insigne honneur que vous me faites, de partager avec vous, citoyens de Ste-Lucie, toutes les joies et les plaisirs des festivités que nous proposons les fêtes du centenaire de Ste-Lucie.

En tant que député fédéral, j'ai un sentiment de satisfaction d'avoir pu contribuer au développement de la vie sociale et économique de votre municipalité; aussi, je veux vous assurer de mon appui continu dans tous vos projets visant à l'amélioration de la qualité de vie des citoyens de Ste-Lucie, et je souhaite que cette année du centenaire, et les années à venir, témoignent de la croissance et de la vitalité de Ste-Lucie.

Maurice Dupras,
député fédéral,
Comté Labelle

B - Historique

B-1 ASPECT GEOGRAPHIQUE :

Du point de vue géographique, l'histoire de Ste Lucie débute le 28 avril 1858. Ce jour, le gouvernement du Bas-Canada (Province de Québec d'aujourd'hui) proclamait "Canton de Doncaster", un territoire rectangulaire de 11 milles par 10 milles (17,6 km X 16 Km). Ce territoire comprenait dans sa partie sud-est la Réserve Indienne, d'une superficie de 36 milles carrés (6 mi X 6 mi. ou 9,6 km X 9,6 Km), réserve ayant encore aujourd'hui les mêmes limites.

Le 1er janvier 1874, en vertu du Code Municipal de la Province de Québec, ce vaste territoire était organisé en Municipalité sous le nom de "Municipalité du Canton (Township) de Doncaster". Le centre de cette nouvelle municipalité était le village actuel de Ste-Lucie qui n'était au point de vue religieux qu'une mission à cette époque.

Le 17 août 1875, par Proclamation, la Paroisse de Ste-Agathe est détachée de Ste-Adèle et s'annexe les 8 premiers lots du Canton de Doncaster (1,5 milles par 10 milles ou 2,4 km X 16 km.), laissant à Ste-Lucie un territoire de 9,5 mi X 10 mi. La Proclamation fut approuvée par l'Ordre en Conseil le 29 mars 1893.

Le 30 mars 1883, le Canton de Doncaster qui était jusqu'alors rattaché au Comté de Montcalm (district de Joliette) est détaché du dit Comté pour être annexé au Comté de Terrebonne (dossier: 46 V.c. 36)

Le 24 octobre 1947 la Municipalité du

Canton de Doncaster est amputée à nouveau: le nouveau territoire qui s'en détache portera désormais le nom de "Municipalité de Lantier". (dossier: L. 15695/47-A).

Il est à noter que vers 1910 le Ministère des Postes avait établi un bureau de poste à la jonction des rangs 8 et 9 sur la route Ste-Agathe et St-Donat. Comme le plus vieux citoyen de cette région était M. Hormidas Bourdeau dit Lantier, on donna le nom de Lantier à ce nouveau bureau.

En 1962, la Municipalité du Canton de Doncaster, par Résolution du Conseil Municipal, approuvé par Québec, change de nom en celui de "Municipalité de Ste-Lucie" (dossier: 2170)

Présentement, Ste-Lucie fait partie:

- du Comté Municipal de Terrebonne
- du Comté électoral Provincial de Laurentides-Labelle
- du Comté électoral Fédéral de Labelle.

B-2 LES LAURENTIDES ET LA COLONISATION:

Les historiens estiment qu'en moyenne, de 1840 à 1930, un million de québécois ont quitté le pays. La plupart sont allés s'établir aux Etats-Unis. La période la plus marquante de cette émigration massive fut sans conteste la seconde moitié du XIXe siècle.

Ce phénomène peut s'expliquer ainsi: durant cette époque, les familles comptaient généralement un nombre d'enfants assez élevé, allant souvent jusqu'à dix, quinze ou même parfois dépassant la vingtaine. Le père à son décès ne laissait sa terre qu'à un ou parfois deux enfants, les autres ayant à s'établir ailleurs. Lorsque la région était saturée, le surplus de population se déversait vers les villes où on allait travailler généralement pour des manufacturiers ou des industriels. Les fortes gages offertes dans la région de la Nouvelle-Angleterre (E.-U.) drainait la majorité de cette population nomade qui cherchait à se sédentariser.

Face à cette hémorragie, le gouvernement du Québec a ouvert de nouvelles terres à la colonisation afin de conserver dans notre pays ces pertes irremplaçables.

De 1850 à 1900 au Québec, les terres en pâturages et en culture passèrent de 3.5 millions à 7.5 millions d'acres. Durant cette période, 45,000 personnes sont allées s'établir sur les nouvelles terres que le gouvernement mettait à leur disposition. Le véritable grand essor de la colonisation pour les Laurentides débute vraiment en 1868 avec le curé Antoine Labelle comme promoteur. Ce dernier accèdera même au poste de sous-ministre de l'agriculture et de la colonisation en 1888; le ministre responsable étant Honoré Mercier. Ce dernier était aussi Premier Ministre provincial.

Le colon établi sur ces nouvelles terres éloignées se mettait ainsi à l'abri des crises financières et du chômage de l'époque. Aujourd'hui, avec les facilités de la vie moderne, nous lisons les exploits de ces pionniers, bâtisseurs de pays qui, par leur courage, leur persévérance, leur ténacité face aux durs labeurs, ont su donner un départ véritable à des régions aujourd'hui bien établies et en pleine expansion.

Il ne faut pas croire pour autant que le sort de nos grand-pères était détesté par ceux-ci: ils étaient habitués, dès leur jeune âge à travailler dur et à peiner pour une maigre pitance; il s'agit pour nous de nous reporter dans 30 ou 40 ans dans le futur et de comparer avec le présent. L'acheminement actuel du mode de vie nous conduira probablement à une comparaison équivalente.

Ces colons ne formaient qu'une seule famille; tous se connaissaient, tous s'entraidaient. Qui n'a pas entendu parler de ces fameux "bee" (travail en commun) qui étaient lancés à l'arrivée d'un nouveau colon afin de lui construire une maison voire une grange ou encore pour la reconstruction après un incendie, si fréquents à l'époque!

Naturellement, c'était celui qui n'avait pas d'argent qui venait coloniser. Arthur Buies nous le décrit dans "Au Portique Des Laurentides": "C'est que ce n'est pas le riche qui colonise, mais bien celui-là seul qui n'a que sa hache, et qui avec ce seul outil, parvient à ouvrir de vastes étendues fermées à l'homme, à créer pour nous de nouvelles demeures, de nouvelles richesses à féconder des

contrées nouvelles, où notre race pourra se développer de plus en plus à l'aise, en conquérant de plus en plus le sol".

- Les premiers colons à Ste-Lucie:

Même si Ste-Lucie fête ses 100 ans en 1975, ça ne veut pas dire que son premier colon vint s'y établir cent ans auparavant. En 1875, presque tous les lots des onze rangs du Canton de Doncaster étaient concédés et même sur la plupart il y avait habitation et dépendances.

Si l'on regarde les noms des premiers possesseurs de ces lots, noms inscrits sur le rôle d'évaluation de 1878, on constate qu'un très grand nombre sont identiques aux premiers colons de la région Val-David—Ste-Agathe; c'est l'histoire décrit plus haut qui se répète: les enfants des colonisateurs de ces régions durent s'établir ailleurs et plusieurs choisirent le canton Doncaster.

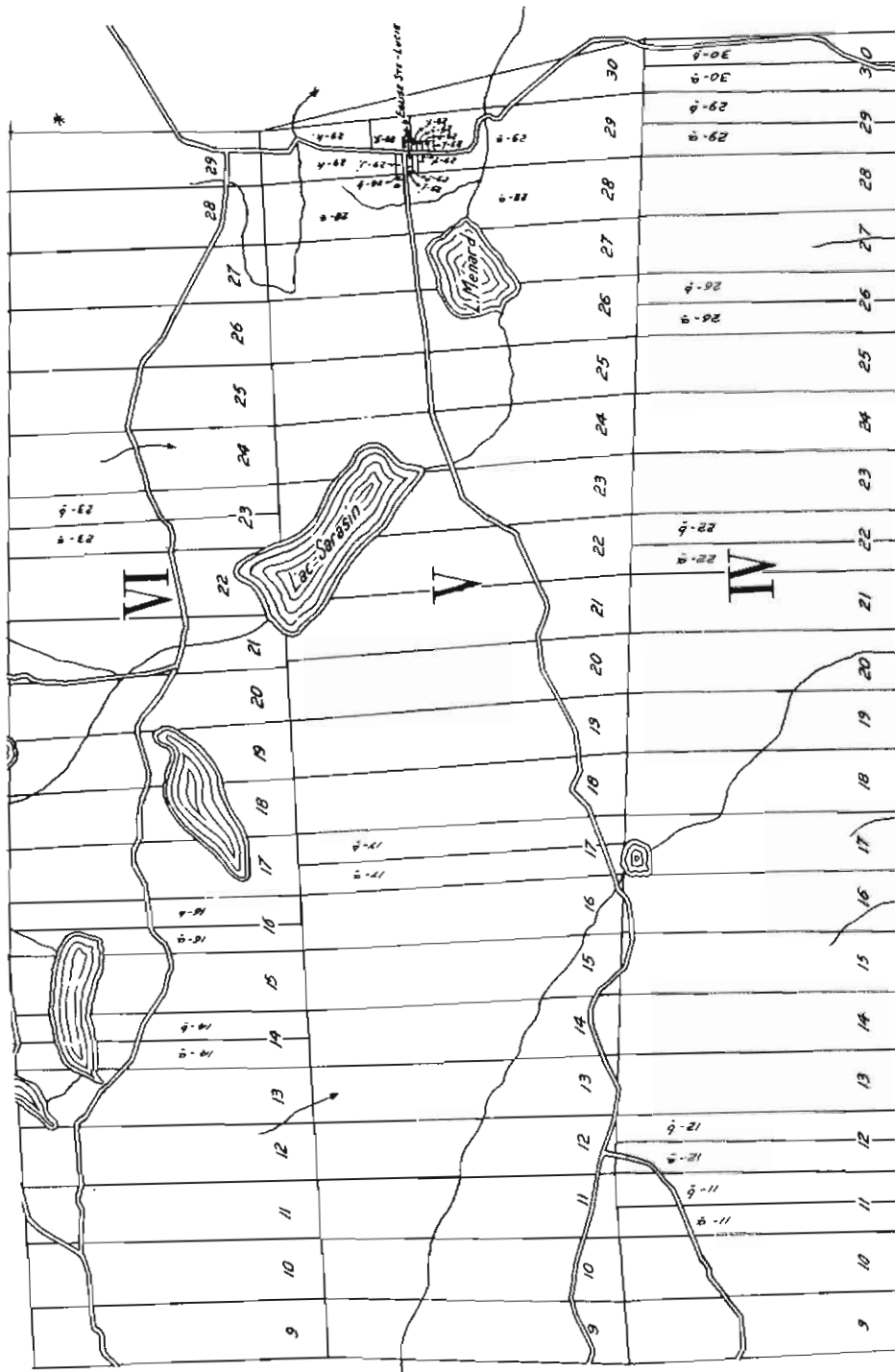
Selon le Docteur Edmond Grignon, dans son livre "Album du Cinquantenaire de Ste-Agathe", les débuts de colonisation de Ste-Agathe commencèrent en 1849 par l'arrivée de ses 3 premiers colons: Narcisse Ménard, Olivier Ménard (son frère) et Jean-Baptiste Dufresne (leur beau-frère). Nous voyons immédiatement deux noms qui deviendront courants dans Ste-Lucie. Ces colonisateurs devaient, à l'époque, parcourir à pied les 24 milles qui les séparaient de St-Jérôme car aucun chemin n'avait encore été tracé.

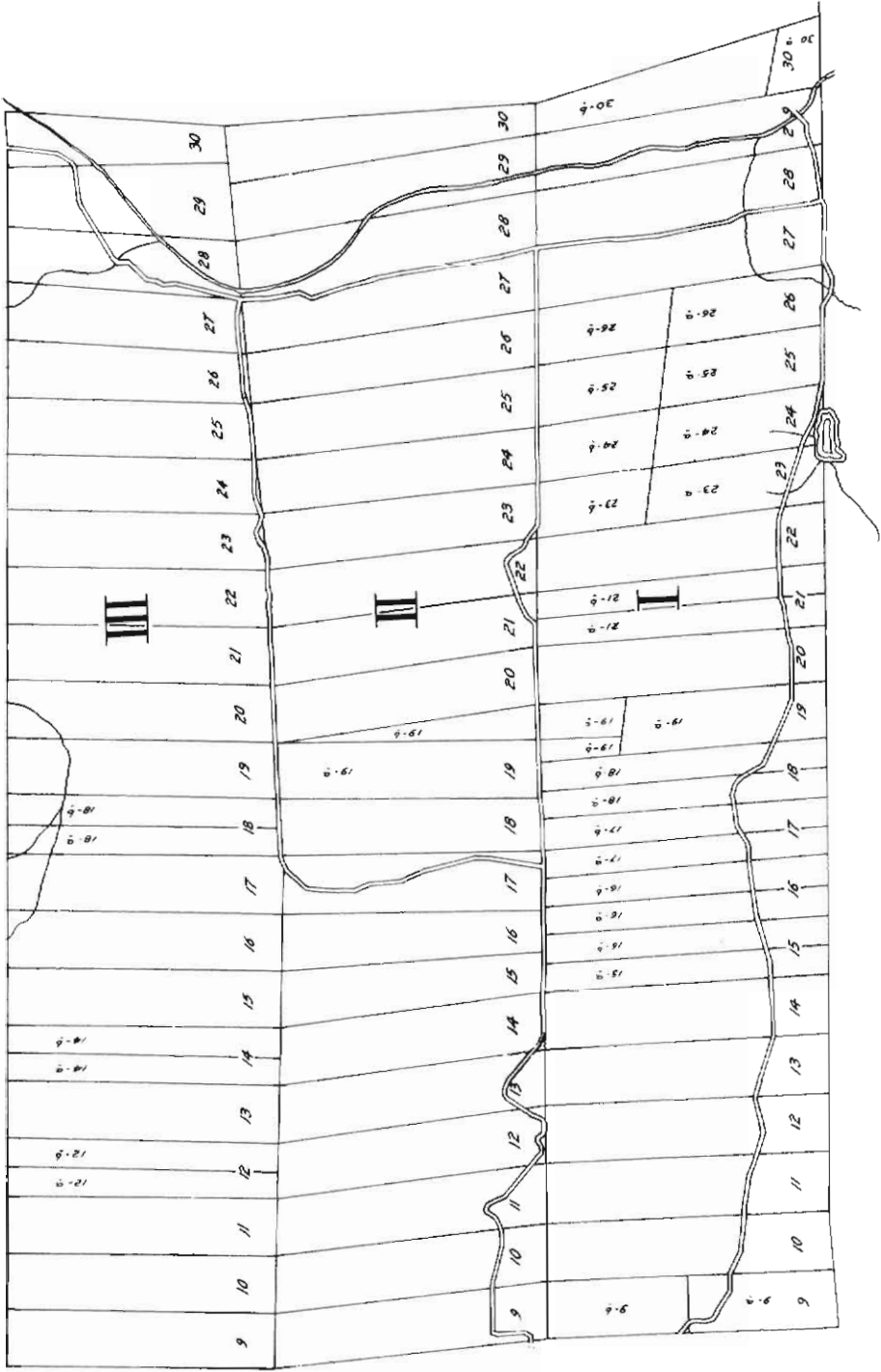
Ste-Agathe grandit rapidement: un recensement datant de 1856 établissait déjà la population à 254 âmes (48 familles). Voici quelques noms de chefs de familles établis entre 1850 et 1863 et dont la plupart des noms de famille seront revus par la suite à Ste-Lucie (donc, pour la plupart, des pères des pionniers du Canton Doncaster): Jérémie Paquette, Joseph Charbonneau, Jean-Baptiste Charbonneau, Olivier Michauville, Maurice Lajeunesse, Vital Lavallée, Michel Michauville, Félix Barbarie dit Grand'Maison, Jean-Baptiste Dufresne, Philibert Thibault, Magloire Thibault, Narcisse Ménard, Mofse Lachafne, Jean-Bte Lajeunesse, Olivier Ménard, Thomas Proulx, Philippe Paiement, Pierre Paquette, Joseph Bélisle, Isidore Bélisle, Cyrille Lajeunesse, Jérémie Michauville, François David, Antoine Godon, Nephtalie Lavallée, Félix Chalifoux, Joseph Sarrazin, André Guindon, Jean-Bte Constantineau, Thadée Meilleur, Mofse St-Aubin,

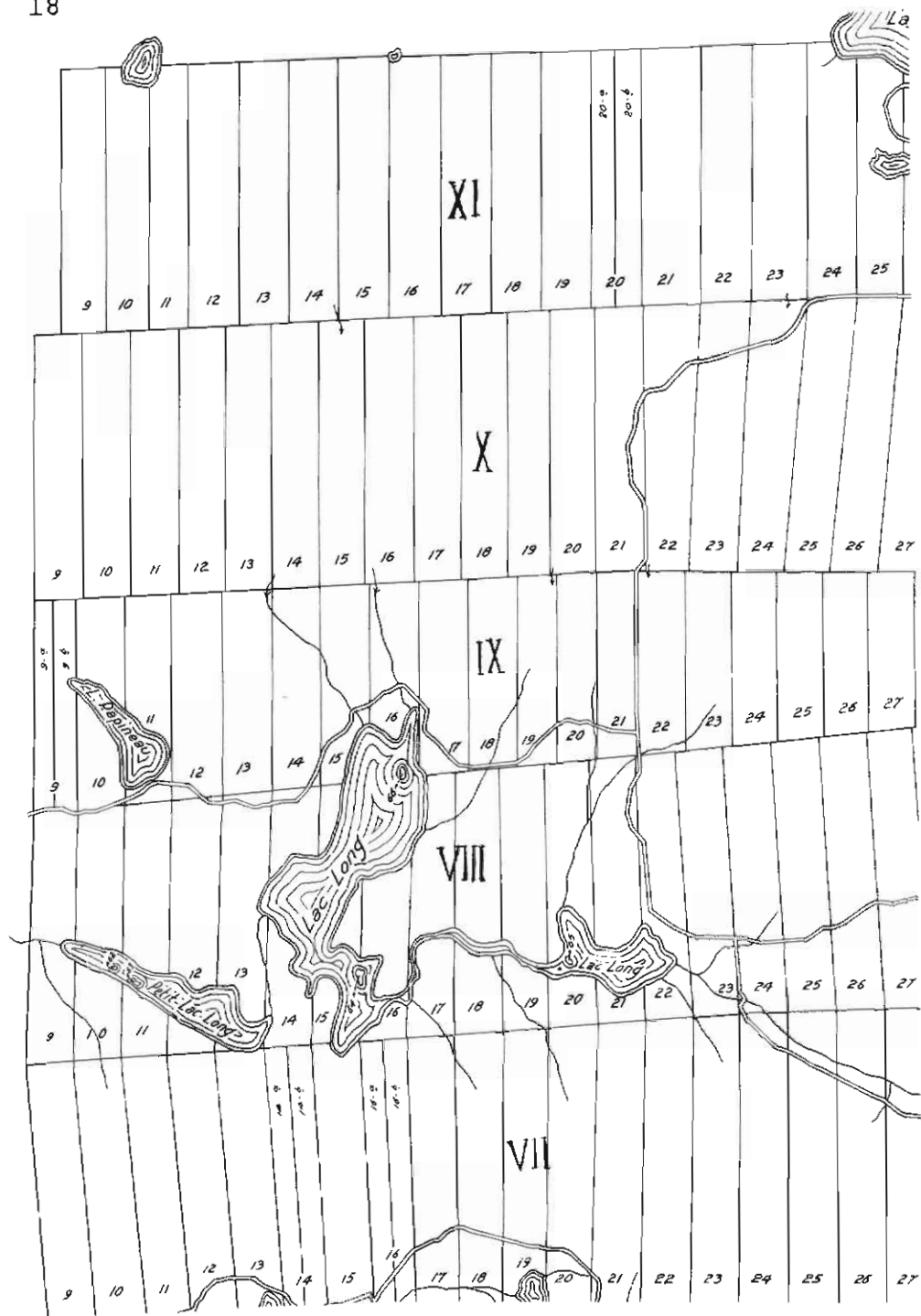
Antoine St-Aubin, Amabe Godon, Raymond Huotte, Nicolas Léonard, Godfroy Demers, Pierre Desjardins, Vital Paquette, Jérémie Chalifoux, François Charbonneau, Félix Lafrance, Ambroise Desjardins, Joseph Brière, Ferdinand Lœvert, Benjamin Boivin, Joseph Paiement, Noël Paiement, Antoine Côté, Hilaire Paquette, Louis Champagne, Joseph Papineau, Louis Papineau, Séraphin Charette, Louis Paquette, Venant St-Aubin, Octave Gagnon, André Gareau, Octave Grenier, Joseph Marier, Pierre Piché, Noé Bélanger, Evariste Chénier, Amabe Godon, Jérémie Lauzon, Maxime Plouffe, Charles Brunet, Isafe Paquin, Damase Giroux, Moïse David, Roch Therrien, Théodore Lachaine, Grégoire Labelle, Paul Vaillancourt, Isaac Constantineau, Gilbert Fauteux, Rémi Hotte, François Meilleur, (forgeron), Xavier Dumoulin, Bernard Amyot, Martin Loyer, Elie Levert, Théodule Guindon, Louis Tourangeau, Jacques Godon, Alphonse Clément, Charles Therrien, Fabien Gauthier, Joseph Lapointe, Isafe Dusablon...etc.

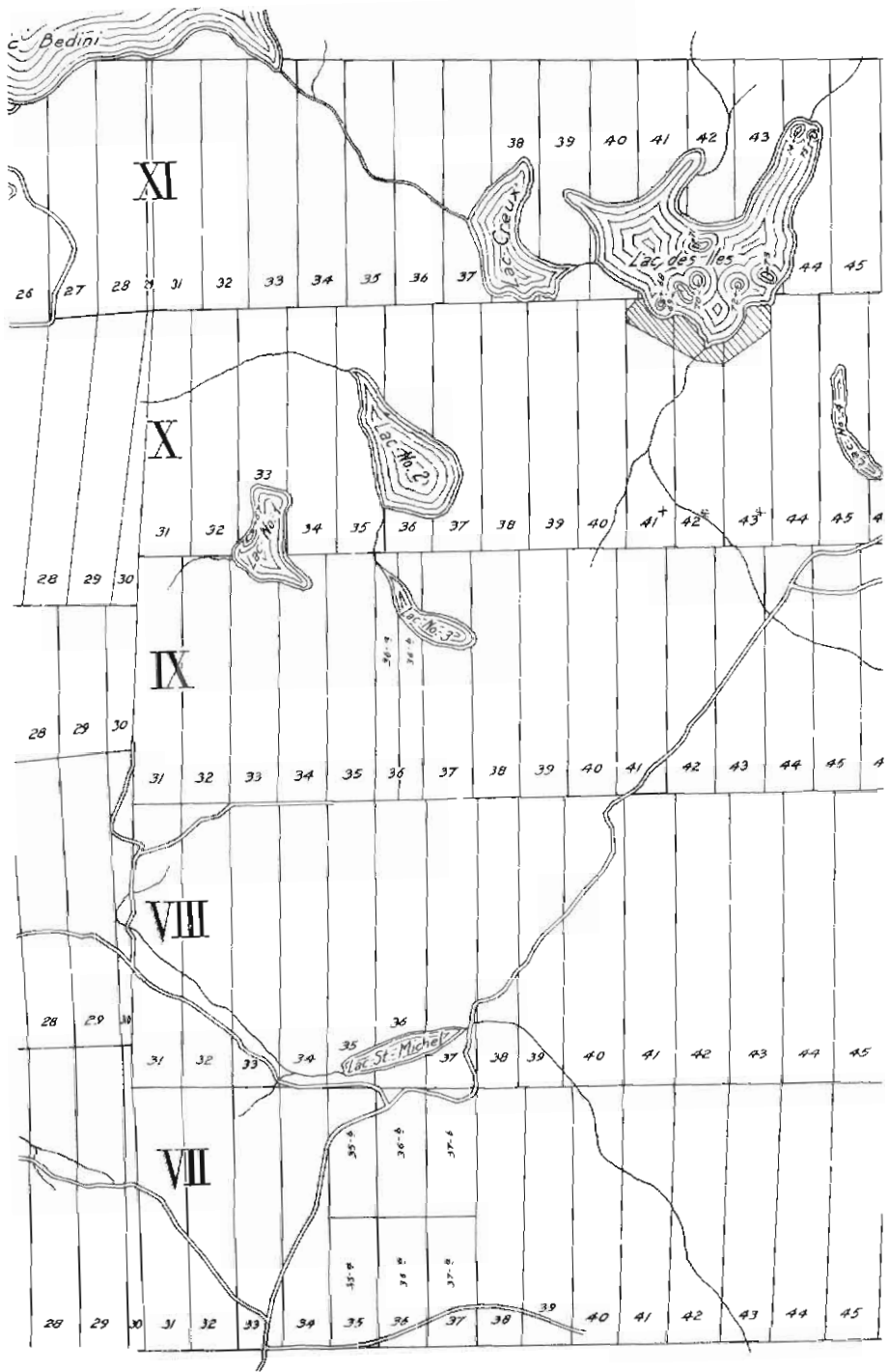
La majorité des colonisateurs ainsi que leurs descendants (jusqu'en 1935-1940) vivaient des produits de l'agriculture, de quelques animaux dont ils faisaient l'élevage, et souvent de la chasse et de la pêche, car à l'époque, le gibier abondait dans les bois de la région et la truite fourmillait dans les lacs et les cours d'eau.

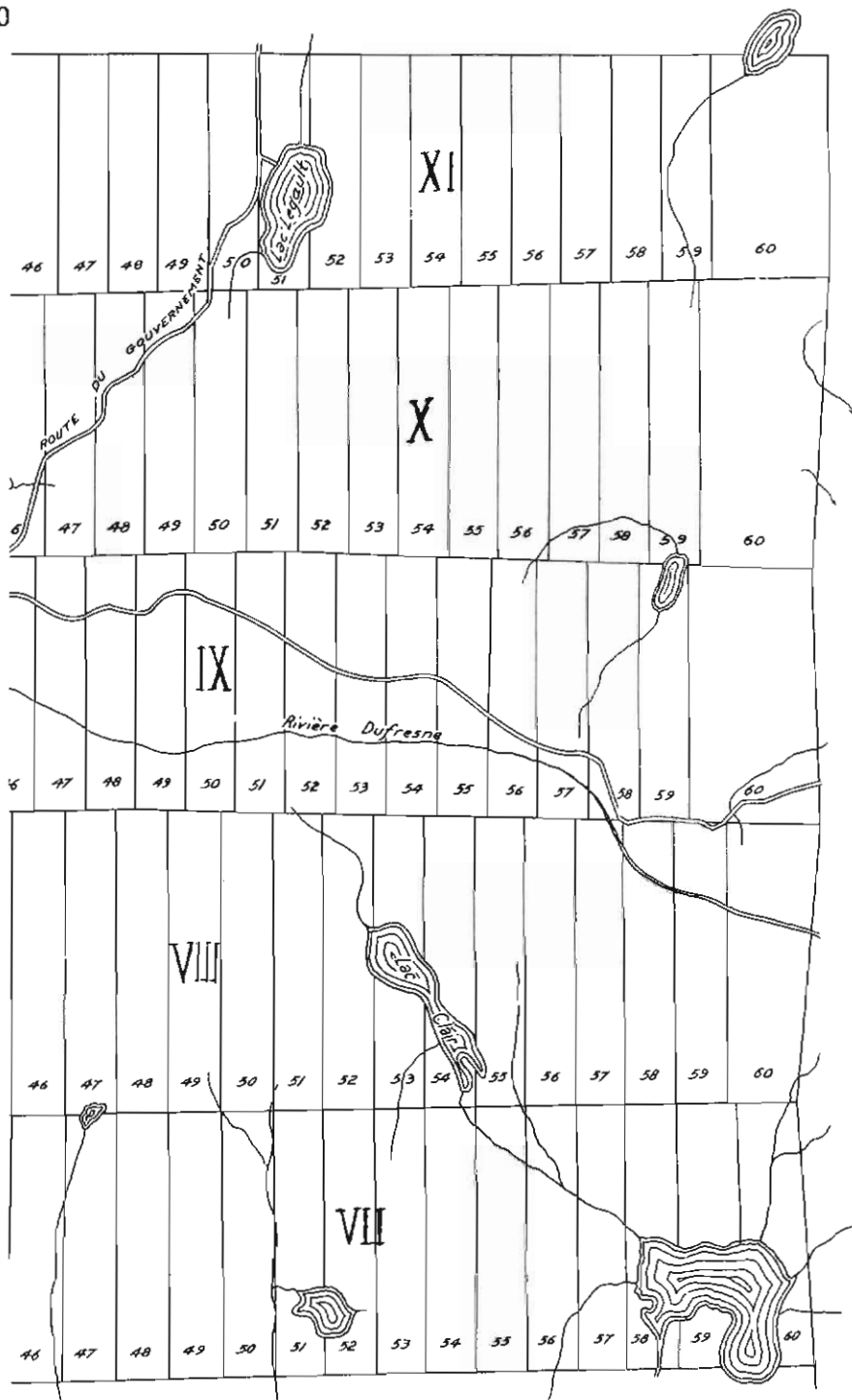
Peu d'années après les débuts de colonisation de Ste-Lucie, du village, on pouvait communiquer par la route avec trois autres villages: vers le sud, Ste-Marguerite, village duquel relevait Ste-Lucie au point de vue religieux; vers le nord, en passant par le lac Legault, on se rendait à St-Donat: c'était d'ailleurs la seule route d'accès vers ce nouveau village; vers l'ouest, Ste-Agathe, village le plus fréquenté, en particulier pour les achats de produits que l'on n'avait pas à Ste-Lucie et aussi, Ste-Agathe servait de poste de relais vers St-Jérôme ou Montréal. La voie ferrée fut prolongée de St-Jérôme vers Ste-Agathe et l'inauguration eut lieu le 9 juillet 1892. Ce chemin de fer avait eu comme principal instigateur le Curé Labelle mais le "Roi du Nord" n'était pas de la fête, lui qui avait dépensé tant d'énergie au développement des Laurentides, était décédé au début de janvier 1891.













Plus de 40 ans séparent ces deux photographies





Secteur est du lac Ménéard; autrefois et aujourd'hui





Environ 25 ans séparent ces deux photographies



B-3 LES PREMIERS COLONS DE STE-LUCIE:

La meilleure façon pour retracer les premiers colons de Ste-Lucie serait de nous reporter au premier rôle d'évaluation officiel.

Le 5 août 1878, le conseil municipal d'alors approuvait le rôle d'évaluation pour cette époque. Voici la liste complète des propriétaires telle qu'elle apparaissait dans les minutes du secrétaire trésorier.

Le lecteur voudra bien noter:

a) que les lots n'étaient pas tous encore occupés.

b) que 2 ou plusieurs noms apparaissent parfois au même numéro de lot: ce dernier avait pu être subdivisé ou des "abouts" avaient été accordés.

c) que la même personne pouvait être propriétaire de plusieurs lots ou consécutifs ou séparés.

d) que dans les registres, l'orthographe de plusieurs noms était fautif. Dans les cas connus ou possibles, la correction en a été effectuée.

e) que la transcription est due au secrétaire-trésorier Noé Forget.

Liste à compter de la page suivante.

RANG:	LOT NO.:	NOM:	EVALUATION:
1	1	JOSEPH LACHESNE	\$ 84.
1	2	ONÉSIME BRUNET	75.
1	3	CHRISOLOGUE ROBERT	32.
1	3	NOËL LACHESNE	36.
1	4	OLIVIER MELOCHE	84.
1	5	OLIVIER MELOCHE	20.
1	5	JOSEPH MONETTE	35.
1	6	JOSEPH FORGET	84.
1	7	ISAAC ST-JEAN	64.
1	8	JOSEPH LACHESNE	38.
1	8	JEAN-BAPTISTE LABELLE	16.
1	9	ANTOINE FORGET	75.
1	10	GUILLAUME BRIÈRE	75.
1	11	MOÏSE FORGET	112.
1	12	JOSEPH MONETTE	112.
1	13	GUILLAUME BRIÈRE	75.
1	14	ALEXANDRE MONETTE	105.
1	15	JEAN-BAPTISTE LABELLE	150.
1	15	ALEXANDRE MONETTE	45.
1	16	DAMAS VANIER	112.
1	16	ALEXANDRE MONETTE	45.
1	17	LOUIS VANIER	60.
1	17	FRANÇOIS-XAVIER MONETTE	78.
1	18	ANDRÉ LAUZON	120.
1	18	HYACINTHE CHOLETTE	32.
1	19	ANDRÉ LAUZON	75.
1	19	HYACINTHE CHOLETTE	90.
1	19	LOUIS CLAREL	19.
1	20	NAPOLÉON LESSARD	120.
1	21	DAVID LESSARD	75.
1	22	THOMAS PICHÉ	75.
1	23	THOMAS PICHÉ	75.
1	24	LOUIS FORGET, FILS	120.
1	25	LOUIS FORGET, PÈRE	105.
1	26	NOÉ FORGET	58.
1	27	PIERRE MAILLÉ	84.
1	28	HENRI HUOT	46.
1	29	FRANÇOIS THIMM	45.
2	1	FRANÇOIS-XAVIER MASSIE	32.

2	2	GÉDÉON CLOUTIER	32.
2	3	DOSITHÉ LAVIOLETTE	66.
2	4	LOUIS LACHESNE	32.
2	4	AMÉOÉE LABELLE	32.
2	5	JOSEPH MONETTE	45.
2	6	MOÏSE MELOCHE	112.
2	7	MOÏSE MELOCHE	38.
2	8	HORMIDAS DAVID	38.
2	9	JEAN-BAPTISTE LAJEUNESSE	32.
2	10	MAURICE LAJEUNESSE	18.
2	11	MAURICE LAJEUNESSE	58.
2	12	MAURICE LAJEUNESSE	32.
2	14	MICHEL LAUZON	38.
2	15	ALEXANDRE MONETTE	60.
2	16	ALEXANORE MONETTE	20.
2	17	FRANÇOIS-XAVIER MONETTE	90.
2	18	HYACINTHE CHOLETTE	75.
2	19	HYACINTHE CHOLETTE	105.
2	19	LOUIS CLAREL	15.
2	20	SABL LAVIOLETTE	45.
2	21	DAVID LESSARD	32.
2	22	ANTOINE LAVIOLETTE	32.
2	23	ANTOINE LAVIOLETTE	32.
2	24	URGEL LABELLE	32.
2	25	LOUIS FORGET	32.
2	26	AIMÉ MAILLÉ	32.
2	27	FÉLIX GINGRAS	32.
2	30	LOUIS FORGET	16.
3	1	ETIENNE PAPINEAU	16.
3	1	PIERRE MAILLÉ	51.
3	2	CASIMIR PAPINEAU	16.
3	2	PIERRE MAILLÉ	16.
3	3	CASIMIR PAPINEAU	16.
3	3	PIERRE MAILLÉ	16.
3	4	FRANÇOIS-XAVIER PLOUFFE	32.
3	5	MOÏSE MELOCHE	32.
3	6	MOÏSE MELOCHE	32.
3	7	FÉLIX PAQUETTE	32.
3	8	JOSEPH GIROUX	32.
3	17	FRANÇOIS-XAVIER MONETTE	16.
3	17	HYACINTHE CHOLETTE	16.
3	22	JOSEPH CYR	33.
3	23	CHARLES CYR	32.

3	24	JOSEPH MITRON	32.
3	25	FRANÇOIS GOYER	32.
3	26	PAUL JUTEAU	35.
3	27	PAUL JUTEAU	32.
3	28	EVANGÉLISTE LATREILLE, FILS	36.
3	29	EVANGÉLISTE LATREILLE, FILS	38.
3	30	JOSEPH HUOT	45.
4	1	NOÉ BÉLANGER, PÈRE	60.
4	2	LÉON PLOUFFE	90.
4	3	LÉON PLOUFFE	112.
4	4	NOÉ BÉPANGER, PÈRE	112.
4	5	NOÉ BÉLANGER, FILS	93.
4	6	MATHIAS BROUSSEAU	112.
4	7	ANTOINE GUINDON	150.
4	8	ANTOINE GUINDON	52.
4	9	ELISABETH HOTTE	34.
4	12	JOSEPH FAUTEUX	32.
4	19	FÉLIX POIRIER	36.
4	20	OCTAVE VILLENEUVE	32.
4	21	OCTAVE VILLENEUVE	32.
4	22	FÉLIX JUTEAU	34.
4	24	JEAN-BTE JUTEAU	48.
4	25	FRANÇOIS HUOT	90.
4	26	HYACINTHE JUTEAU	42.
4	26	JOSEPH JUTEAU	16.
4	27	JOSEPH FOURNELLE	45.
4	28	ETIENNE ALARIE	48.
4	29	ETIENNE ALARIE	20.
4	29	EVANGÉLISTE LATREILLE	45.
4	30	EVANGÉLISTE LATREILLE	45.
5	1	BRUNO GODON	90.
5	1	AMABLE GODON	60.
5	2	JÉRÉMIE LAMER	150.
5	2	LOUIS LAMER	58.
5	3	ALPHONSE CLÉMENT	133.
5	4	ALPHONSE CLÉMENT	30.
5	4	JÉRÔME TOURANGEAU	45.
5	5	JOSEPH LACHAPELLE	133.
5	6	LÉON TOURANGEAU	58.
5	7	DAMAS TOURANGEAU	84.
5	8	JOSEPH TOURANGEAU	84.
5	9	JÉRÉMIE HOTTE	75.
5	10	ADOLPHE LAMER	58.

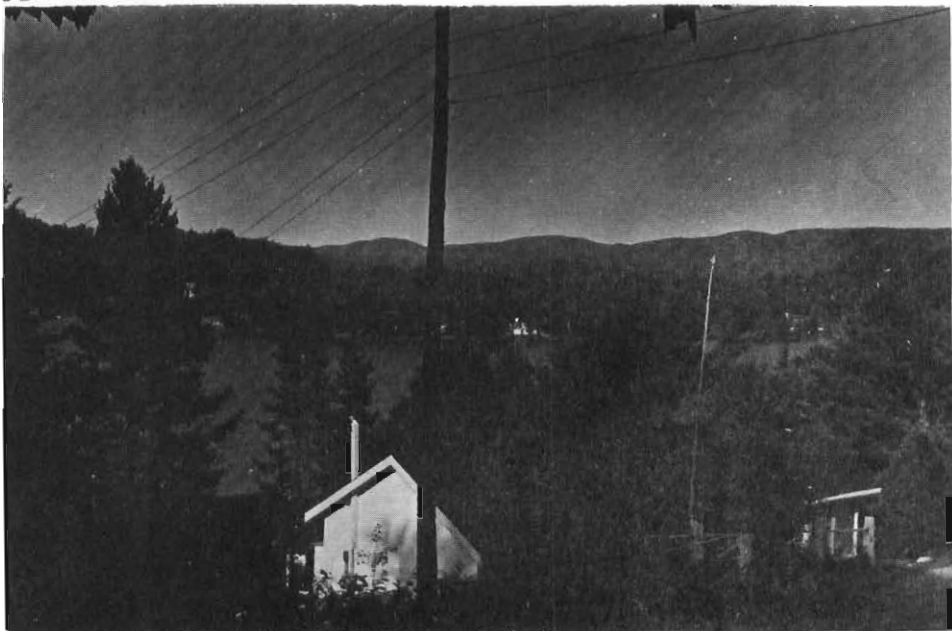
5	11	OLIVIER LAUZON	32.
5	17	GEORGES LABELLE	36.
5	18	FRANÇOIS ANGER	32.
5	19	DAMAS CHARTRAND	75.
5	20	THÉOPHILE HARPIN	60.
5	21	THÉOPHILE HARPIN	75.
5	22	FÉLIX POIRIER	75.
5	23	FRANÇOIS ANGER	20.
5	24	FRANÇOIS ANGER	300.
5	25	FRANÇOIS ANGER	115.
5	26	NAPOLÉON MÉNARD	225.
5	27	MAGLOIRE MÉNARD	188.
5	28	NOÉ FORGET	150.
5	29	MARTIN MIRON	75.
5	29	NOÉ FORGET (EMPLACEMENT)	45.
5	29	FRANÇOIS MEILLEUR (EMPLACEMENT)	38.
5	29	FRANÇOIS ANGER	38.
5	30	FRANÇOIS MEILLEUR	32.
6	1	JOSEPH MASSIE	58.
6	2	PIERRE COURVAL	32.
6	3	MAGLOIRE LACHAPELLE	36.
6	4	FERDINAND TOURANGEAU	32.
6	5	JÉRÔME TOURANGEAU	36.
6	6	ALPHONSE BÉLANGER	38.
6	7	ALPHONSE BÉLANGER	32.
6	8	ISRAËL LEFEBVRE	36.
6	9	JEAN-BTE TOURANGEAU (FILS)	36.
6	10	JEAN-BTE TOURANGEAU (PÈRE)	32.
6	11	FRANÇOIS MIRON (?)	32.
6	12	EUGÈNE COURSOL	36.
6	13	AMBROISE LACROIX (?)	32.
6	14	PIERRE DESPATIE	84.
6	15	JOSEPH DESPATIE	84.
6	16	CHRISOLOGUE LABELLE	112.
6	17	ISRAËL LABELLE	150.
6	18	TOUSSAINT DUQUETTE	84.
6	19	JOSEPH DUQUETTE	112.
6	20	JEAN-BTE CHARRETTE	112.
6	21	JEAN-BTE CHARRETTE	36.
6	22	JOSEPH HOTTE	38.
6	23	FRANÇOIS CHARRETTE	84.
6	24	EDMOND BRUNET	48.
6	25	MOÏSE CHARRETTE	90.

6	26	JEAN-BTE HUOT	150.
6	27	THOMAS MÉNARO	98.
6	28	CHARLES CHARRETTE	112.
6	29	CHARLES PARADIS	112.
6	30	FERDINAND MÉNARD	45.
7	9	JEAN-BTE TOURANGEAU (FILS)	32.
7	10	JEAN-BTE TOURANGEAU (PÈRE)	38.
7	11	JOSEPH FORGET	38.
7	13	JOSEPH MITRON	38.
7	14	JOSEPH MITRON	16.
7	14	PIERRE BÉLISLE	32.
7	15	CHRISOLOGUE LABELLE	34.
7	17	ISRAËL LABELLE	32.
7	18	TOUSSAINT DUQUETTE	32.
7	19	JOSEPH DUQUETTE	32.
7	23	PLACIDE MEILLEUR	32.
7	24	FRANÇOIS-XAVIER DUFOUR	38.
7	25	FRANÇOIS-XAVIER DUFOUR	38.
7	26	FABIEN DUQUETTE	34.
7	27	ELIE MIRON	51.
7	28	GÉDÉON QUEVILLON	105.
7	29	ODILE MEILLEUR	38.
7	30	FABIEN MIRON	38.
7	31	JOSEPH MIRON	112.
7	32	JOSEPH LEGAULT	93.
7	33	PIERRE LEGAULT	112.
7	34	ANTIME LEGAULT	120.
7	35	MICHEL CONSTANTINEAU	180.
7	36	MICHEL CONSTANTINEAU	60.
7	37	THOMAS COLLIN	45.
7	37	MICHEL MAHEU	16.
7	38	THOMAS COLLIN	75.
7	39	NAPOLÉON CONSTANTINEAU	45.
7	40	MAGLOIRE VIGER (FILS)	48.
7	41	MAGLOIRE VIGER (PÈRE)	36.
8	1	ODIL GUINDON	150.
8	3	JEAN-BTE GAUTHIER	16.
8	4	FÉLIX LAFLEUR	16.
8	5	JEAN-BTE CHARBONNEAU	16.
8	6	ADOLPHE MORIN (?)	38.
8	7	ADOLPHE MORIN	75.
8	8	NAZAIRE PICHÉ	16.
8	8	NOËL PICHÉ	16.

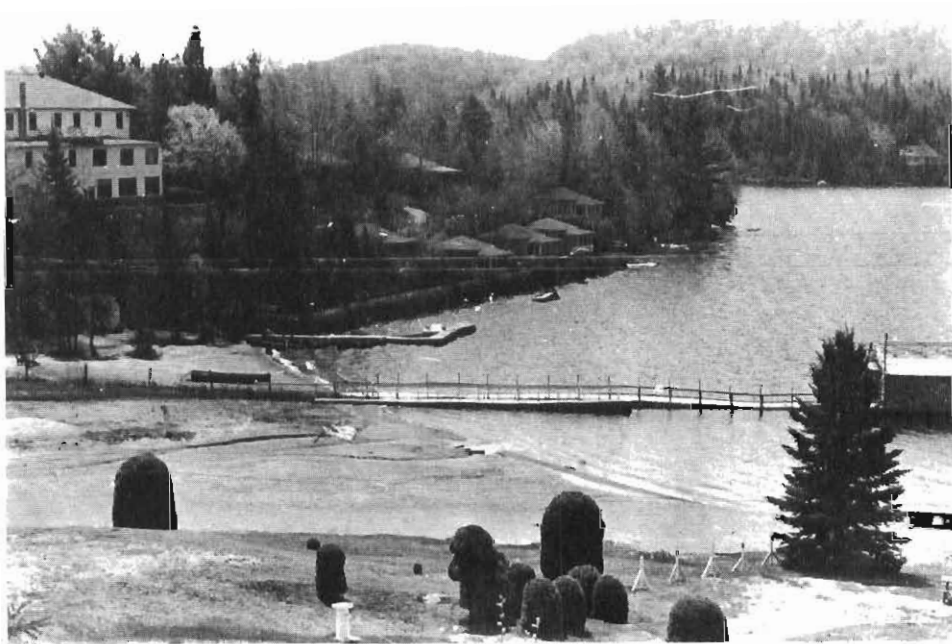
8	17	MOÏSE LABELLE	32.
8	18	MOÏSE LABELLE	34.
8	21	DAMAS MEILLEUR	32.
8	22	PHÉDIME MEILLEUR	36.
8	23	JEAN-BTE CHALIFOUX	38.
8	24	AUGUSTE LAVALLÉE	32.
8	25	PIERRE STRASBOURG	34.
8	26	STANISLAS MIRON	34.
8	27	FRANÇOIS MIRON	34.
8	28	GÉDÉON QUEVILLON	32.
8	29	HORMIDAS LANTIER	34.
8	30	HORMIDAS LANTIER	16.
8	31	NARCIS DESORMEAUX	45.
8	32	CAMIL URBAIN	34.
8	32	HORMIDAS LANTIER	75.
8	33	HORMIDAS LANTIER	45.
8	33	JOSEPH URBAIN	20.
8	34	ARSÈNE DESJARDINS	38.
8	35	HERCULE MIRON	32.
8	36	JOSEPH DAGENAI	38.
8	37	MOÏSE DAGENAI (FILS)	52.
8	38	ISAÏE CAMPEAU	38.
8	39	ISAÏE CAMPEAU	34.
8	40	JEAN CYR	34.
8	41	FRANÇOIS GOYER	34.
8	42	MOÏSE DAGENAI	45.
8	43	WILFRID DAGENAI	36.
8	44	JULES MASSIE	36.
8	45	OCTAVE DAGENAI	32.
9	1	JEAN-BTE GAUTHIER	38.
9	2	JEAN-BTE PICHÉ	38.
9	3	NAZAIRE PICHÉ	45.
9	4	JOSEPH GAGNON	45.
9	5	NOÉ TOUCHETTE	32.
9	6	FRANÇOIS LÉONARD	36.
9	8	JEAN-BTE CHARBONNEAU	32.
9	17	MOÏSE LABELLE	60.
9	18	MOÏSE LABELLE	32.
9	19	GEORGES GAREAU	32.
9	20	GEORGES GAREAU	32.
9	21	MARTIN PAQUETTE	36.
9	22	OCTAVE PAQUETTE	60.
9	23	OCTAVE PAQUETTE	32.

9	41	FRANÇOIS GOYER	36.
9	42	JOSEPH NADON	38.
9	43	THÉODORE NADON	45.
9	44	EMMANUEL JUTEAU	45.
9	45	HORMIDAS GINGRAS	32.
9	46	PIERRE GINGRAS	34.
9	47	PAUL VAILLANCOURT	36.
9	48	M. VAILLANCOURT	32.
10	4	JOSEPH LACHAPELLE	32.
10	5	RÉGIS CHARBONNEAU	36.
10	6	HILAIRE PLOUFFE	60.
10	7	OLIVIER RAYMOND	84.
10	8	HILAIRE PLOUFFE	45.
10	8	EVANGÉLISTE RAYMOND	38.
10	9	EVANGÉLISTE RAYMOND	38.
10	10	ANDRÉ CHARBONNEAU	45.
11	4	NAZAIRE PICHÉ	38.
11	5	MICHEL RAYMOND	51.
11	6	MICHEL RAYMOND	32.
11	6	GILBERT RAYMOND	51.
11	7	NOËL PICHÉ	38.
11	8	JOSEPH CHATILLON	38.
11	9	JOSEPH PICHÉ	32.
11	X	GEORGES THIBAUT	36.
11	X	NAPOLÉON THIBAUT	36.

* * * * *



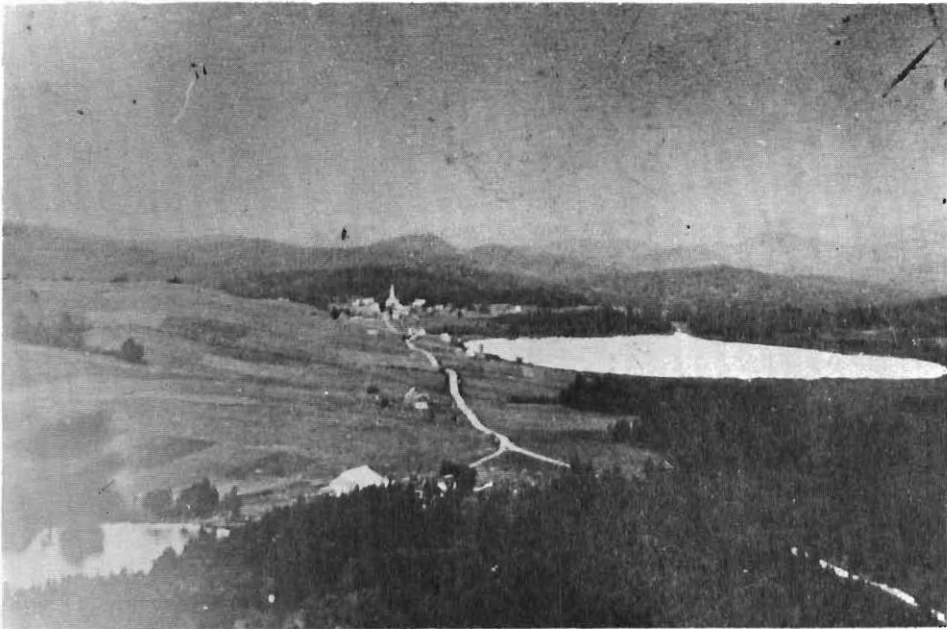
Deux vues du lac Sarrasin





Deux vues du lac Ménard





Le village autrefois (lac Ménard, côté droit)

Entrée du village (par Ste-Agathe)





Deux vues anciennes du lac Sarrasin





Le village autrefois, d'après une peinture

Même secteur, aujourd'hui



B-4 PROFESSIONNELS ET RELIGIEUX NATIFS DE STE-LUCIE :

Le lecteur voudra bien considérer que les notes suivantes sont celles des seules personnes qu'on m'a communiquées et ont été inscrites au meilleur de ma connaissance et en toute bonne foi.

* BAZINET, Anette, religieuse.

Communauté: Filles de la Sagesse.

Nom en communauté: soeur Anne de Marie.

Elle est née dans le 10e rang de Ste-Lucie; fit ses études à Ste-Agathe et à l'Université de Montréal; a enseigné à Lantier, Piedmont, Dorval et St-Jovite; fut directrice et supérieure à St-Jovite; décorée de la médaille du Mérite Scolaire (Ordre du Commandeur) en 1954; rattachée actuellement à la maison-mère des Filles de la Sagesse à Dorval où elle est économiste et directrice des études.

* BEAUCHAMP, Adélard, père Oblat.

1888 - 1966.

Fils d'un ancien maire de Ste-Lucie, M. Ovide Beauchamp; fut professeur à Gravelbourg (Sask.), à St-Jean (Alta.) et à Ottawa; fut prédicateur de retraites durant de nombreuses années.

* CLOUTIER, Bernard, prêtre.

Né dans le 6e rang de Ste-Lucie; a fait ses études au séminaire de Mont-Laurier et au grand séminaire d'Ottawa; ordonné prêtre le 31 mai 1953 par Mgr. Joseph E. Limoges à Ste-Agathe; célébra sa première grand-messe à

Ste-Lucie le dimanche suivant; fut vicaire à Ferme-Neuve, à St-Donat, à Maniwaki et à Mont-Laurier; et curé du lac des Iles; actuellement, curé de la cathédrale de Mont-Laurier.

* FORGET, Archille, médecin.

1887 - 1960.

Fils de Joseph Forget; a fait ses études à l'Université de Montréal; a pratiqué la médecine à l'hôpital Notre-Dame et à la Miséricorde.

* FORGET, Bernadette, religieuse.

Communauté: soeurs Grises.

Née au village de Ste-Lucie; a enseigné durant 28 ans à St-Boniface (Man.); depuis son retour, elle est rattachée à la maison Provinciale des soeurs Grises rue Guy à Montréal où elle occupe la fonction d'infirmière.

* FORGET, Ernest, dentiste.

Né au village de Ste-Lucie; a fait ses études à l'Université de Montréal; professe à Montréal, rue St-Denis avec son fils Gilles.

* FORGET. Raymond, prêtre séculier.

Né dans le 10e rang de Ste-Lucie (auj. Lantier); a fait ses études au séminaire de Mont-Laurier; ordonné prêtre à Lantier en 1962; a enseigné au séminaire puis a quitté le Canada pour le Brésil à titre de missionnaire, où il séjourne présentement.

* POULIN, Maurice, ingénieur.

Fils du maire actuel M. Gérard Poulin.
Diplômé de l'Institut de Technologie de

Montréal et de l'Université de Sherbrooke où il reçut en mai 1974 son diplôme en Génie Civil. Il professe actuellement à Manic 3 pour la Cie. de Génie Desjardins et Sauriol (Les Laboratoires Ville-Marie).

B-5 SINISTRE A STE-LUCIE:

Le printemps de 1903 a été une période de cauchemar pour la population de Ste-Lucie. En effet, ce fut la période de ce que les anciens appellent l'année du Grand Feu, et que la majorité situaient à la fin du siècle dernier. En effectuant des recherches, on découvre que non seulement Ste-Lucie a souffert du terrible fléau, mais la province toute entière. Pour bien décrire la période la plus difficile, j'ai noté les principaux détails du journal "La Presse" durant la première semaine de juin 1903, dont voici les principaux extraits:

La Presse: Mardi 2 juin 1903.

Toute une série d'incendies dans la paroisse de St-Wenceslas (Co. Nicolet).

Depuis quelques temps, les grands quotidiens ne sont remplis que de longs rapports d'incendies désastreux se multipliant sur toute l'étendue de notre province et amoncelant décombres sur décombres. Depuis un mois, c'est une véritable vague de feu qui balaie autour de nous, les vallées les plus prospères, les villages les plus coquets, détruisant en un clin d'oeil des fortunes péniblement amassées de centaines de nos compatriotes.

La Presse: Mercredi 3 juin 1903

"L'affreux bulletin de l'incendie"

La ville de St-Jérôme est menacée de destruction.

- Le feu dévore les bois et les habitations au Lac St-Jean

- L'élément destructeur fait rage dans plusieurs endroits

des Cantons de l'Est - Le désastre est commencé à Coteau Station.

La Presse: Jeudi 4 juin 1903

"L'incendie continue ses terribles ravages"

La campagne autour de Montréal est en feu.

-Le terrible élément aux portes de Québec -La population en certains endroits est affolée.

La Presse: Vendredi 5 juin 1903

"C'est vraiment une calamité nationale"

Telle est l'expression dont se servent les colons arrivés de Labelle, ce matin -Tout le nord de Montréal est en feu, les récoltes sont détruites, les bois réduits en cendre. -Les jolis villages de l'Annonciation et du Nominique sont très menacés -Les habitants enfouissent sous terre leurs objets les plus précieux.

La province de Québec souffre de la plus grande calamité depuis la Confédération. A Québec, à Hull, à Farnham, à Oka, à Ste-Agathe, à Ste-Anne des Plaines, au Co-teau, au nord, au sud, à l'ouest, à l'est, c'est le même cri d'alarme qui retentit sinistrement. Quand donc cette mer de feu va-t-elle arrêter sa marche épouvantable? Quand le ciel nous enverra-t-il de la pluie?

Plusieurs maisons de colons sont entourées de feu, à la Rivière Dufresne à Ste-Lucie.

Ste-Agathe a été terriblement effrayé en voyant les flammes à un quart de mille des limites du village. Le chef Benoît (de Montréal) a envoyé le capitaine Dolan du poste no. 7 et 7 pompiers, accompagnés de dévidoirs et d'une pompe à incendies, prêter main forte aux citoyens de Ste-Agathe, menacés d'une conflagration

-Suit une cinquantaine de villages du Québec où l'on décrit l'avance du feu et les dommages dans ces régions.

La Presse: Samedi 6 juin 1903

"Le pays souffre d'un manque de pluie"

D'après les observations faites à l'Université Mc-Gill, la pluie tombée durant le mois de mai est de 0.11 pouces (un huitième de pouce).

Selon les témoignages des anciens de Ste-Lucie, le feu est arrivé par le nord de la Municipalité (le onzième rang). Les maisons et dépendances de plusieurs colons ont été détruites, particulièrement dans les 8e et 9e rangs. La destruction a été quasi complète jusqu'aux abords du lac Sarazin; le feu contourna alors le village pour se

poursuivre en partie sur la Réserve Indienne et s'attaquer à nouveau à quelques maisons et fermes le long des premiers rangs pour aller poursuivre son oeuvre dans la région de Ste-Marguerite.

Dans les archives municipales de l'été 1903, nous retrouvons la motion suivante, proposée par le conseiller Joseph Legault et secondée par le conseiller Joseph Monette:

"Attendu que les feux de forêts du printemps dernier ont éprouvé plusieurs propriétaires de cette municipalité, leur brûlant maisons, granges et dépendances.

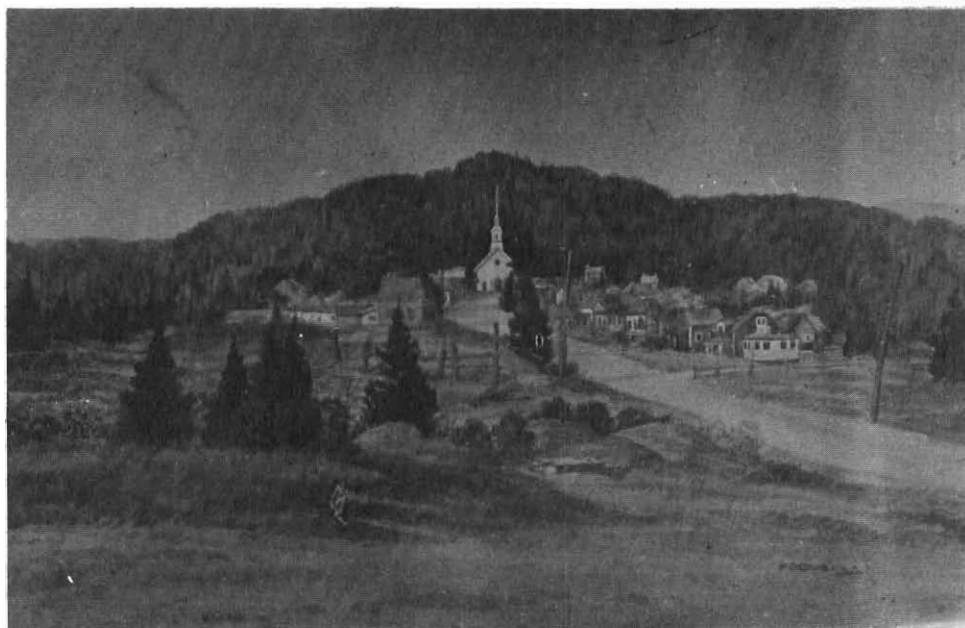
Que ce conseil remette le quart de leurs taxes municipales à ces gens éprouvés, et que ceux qui les avaient payées avant ces feux, cette même remise leur sera faite sur le prochain rôle de Perception 1903-04."

B-6 RECENSEMENTS DE STE-LUCIE:

Selon Hormidas Magnan, dans "Paroisses, Missions et Municipalités de la Province de Québec", la population résidante, vers 1925, était de 762 âmes.

Au recensement effectué par monsieur le curé Limoges en 1973, Ste-Lucie comptait 110 familles résidentes pour un total de 377 âmes. A ce nombre, il faut rajouter la population des propriétaires-saisonniers qui se chiffre aux environs de 800 familles et qui s'accroît sensiblement d'une année à l'autre. De plus, ces propriétaires dits "saisonniers" sont devenus ou deviennent de plus en plus des propriétaires semi-permanents par l'hivernisation des chalets et viennent ainsi profiter du repos et des sports d'hiver.

* * * * *



Peinture ancienne du village (H.Drewell)

Vue du lac Ménard



C - Vie Municipale

C-1 LE PREMIER CONSEIL MUNICIPAL:

1975 marque le centenaire de l'élection et de la formation du premier conseil municipal dont s'est dotée la Municipalité du Canton de Doncaster (Ste-Lucie) de 1875.

Si l'on se réfère aux archives municipales voici deux extraits *textuellement* retranscrits se rapportant d'abord à la première élection, le 8 février 1875 puis à la première assemblée du conseil, le 22 février 1875, assemblée où M. Léon Plouffe recut l'investiture du premier magistrat de la municipalité.

*Province de Québec.
Comté de Montcalm
District de Joliette
Municipalité de Doncaster*

A une assemblée des Electeurs de la Municipalité du Township de Doncaster dans le comté de Montcalm tenu en la demeure de Noé Forget dit Dépatie lieu indiqué aux avis qui en ont été dûement donné par Olivier Beaudry Ecuyer Préfet du dit comté de Montcalm aujourd'hui huit février mil huit cent soixante quinze.

M. Damace Chartrant meunier de la dit municipalité, Président dûement nommé pour présider la dit

élection ayant ouvert la dite assemblée et étant dix heures de l'avant-midi J. Label notaire prie d'agir comme secrétaire de la dite assemblée.

Lecture étant donné des divers devoirs à suivre dans l'élection des conseillers.

M. Louis Vanier secondé par Moïse Forget propose que Joseph Monette du premier Rand soit nommé conseiller adopté unanimement.

M. Michel Lauzon secondé par Pier Mailer propose que M. Alexandre Monette du deuxième Rand soit nommé l'un des conseillers adopté unanimement.

M. Joseph Turangeau secondé par M. Noé Bélanger propose que M. Léon Plouffe du quatrième Rand de ce Township soit aussi élu l'un des six conseillers adopté unanimement.

M. Joseph Duquette secondé par Joseph Myron propose que M. Magloire Ménard du cinquième Rand soit aussi nommé l'un des conseillers de cette municipalité.

M. Charles Paradis secondé par M. Joseph Myron propose que M. Ferdinand Ménard soit aussi élu conseiller de cette municipalité adopté unanimement.

M. Noël Bélanger secondé par M. Joseph Turangeau propose que M. Odile Guindon du septième Rand de ce Township soit nommé aussi l'un des conseillers adopté unanimement.

En conséquence étant onze heures et demi de l'avant midi et ne se trouvant aucune opposition aux nominateurs susdits M. Damace Chartrand proclame élus conseillers de la municipalité du Township de Doncaster

*MM, Joseph Monette
Alexandre Monette
Léon Plouffe
Magloire Ménard*

Ferdinand Ménard
 Michel Constantineau
 Odile Guindon

Et fixe la première assemblée du conseil de cette dit municipalité à heure le vint deux courant à dix heures de l'avant midi en la demeure de Mr Noé Forget et l'assemblée s'ajourne.

SIGNE: Damase Chartrand
 président.

* * * *

assemblée du conseil du 22 Février 1875

Municipalité de Doncaster était présent
 MM. Alexandre Monette, Michel Constantineau, Odile Guindon,
 Ferdinand Ménard, Joseph Monette, Magloire Ménard, Léon
 Plouffe,

Sur Motion de Mr Magloire Ménard secondé
 par M. Joseph Monette que Mr Léon Plouffe soit nommé prési-
 dent cotimporé résolu unanimement.

Sur motion de Mr Ferdinand Ménard secondé
 par Mr Magloire Ménard que M. Léon Plouffe soit nommé maire
 de cet municipalité résolu unanimement.

Sur motion de Mr Joseph Monette secondé par
 M. Magloire Ménard que Mr Noé Forget soit engagé Secrétaire
 Trésorier pour la susdit municipalité pour le prix et somme
 de vingt cinq piastre pour faire tout les ouvrages de la sus
 dit municipalité la liste électorale comprise résolu unani-
 mement.

Sur motion de M. Magloire Ménard secondé par
 M. Joseph Monette que la séance soit ajourné à lundi prochain
 le premier Mars à une heure de l'après-midi. Résolu unanimement.

SIGNE: Léon Plouffe Maire

Afin de permettre aux lecteurs de constater les us et coutumes de nos ancêtres du siècle dernier, je crois que plusieurs apprécieront la transcription *textuelle* du rapport d'une assemblée type du Conseil Municipal d'alors :

Mars 1er

A une assemblée générale et ordinaire du conseil municipal de la municipalité du Township Doncaster tenu en la demeure de Noé Forget dit Dépatie lieux fixé lors de l'ajournement de la dernière séance le premier jour de mars Milhuicent soitsante et quinze à la quel assemblé étaient présent MM. Léon Plouffe maire du dit conseil et Magloire Ménard, Joseph Monette, Michel Constantineau, et Alexandre Monette, tous conseillers. Lecture des procéde de la dernière séance étant faite Mr le notaire Label dépose sur latable tous les document relatifs à la dite municipalité savoir... tite de constitution de ce dit Township en sa reconnaissance en municipalité par le conseil du comté de Montcalm daté du neuf Décembre dernier.

2er Avis d'élection par le préfet du dit comté avec certificat de publication avis original de l'avis spécial donné aix différants membre du conseillers n'étant pas présents à leurs élection avec certificat de leur signification et certificat des serment prêté par tous des conseillers et par M. le maire.

Rappard de l'élection des dit conseillers par Damace Chartrant Cesquels comte étant communiqué au conseil Mr Magloire Ménard secondé par Mr Joseph Monette que ce comte soit lessé par devant le conseil afin de consulter des homme d'office et de profaision pour en apprécier la valeur et faire appard à la prochaine séance du conseil consertant le premier jour du conseil prochain Adopté.

M. Magloire Ménard secondé par M. Alexandre Monette propose que Mr Alphonce Bélanger et Iasinte Laviolette et Joseph Myron prère soit nommé estimateurs

2eme pour inspecteur des chemin et pont savoir pour le premier Rand Louis Vanier 3eme pour le cin-

quième et 4eme Rand Antoine Guindon 4eme pour le 2eme Rand François Xavier Monette 5eme pour le 7eme Rand Gédéon Quevillon et 8 pour le parti nord jusqu'au lots No 15 de chaque Rand et Olivier Michauville prère pour le 7eme et 8eme Rand depuis le lot No 1 au No 15 de chaque Rand. pour le 5eme et 6eme Rand Jeanbaptite Charrette depuis les lots No 15 au No 30 de chaque Rand. adopté unanimement.

Mr Alexandre Monette secondé par Mr Michel Constantineau que Mr J. B. Label et Noé Bélanger soit nommé inspecteur agraire et pour auditeur. Adopté unanimement.

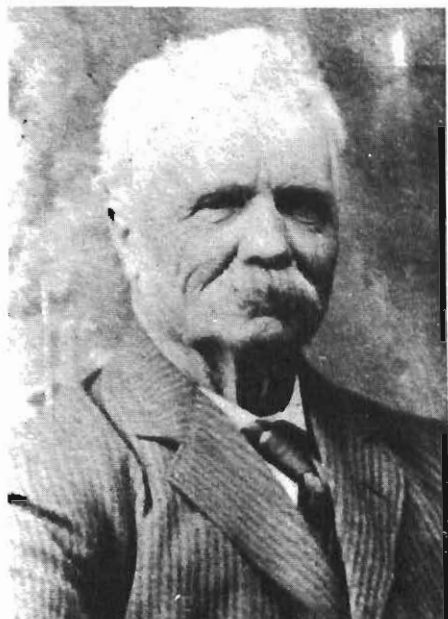
Mr Joseph Monette propose secondé par Mr Magloire Ménard que le secrétaire Trésorier aura un cautionnement à fournir au conseil lequel sera au montant de deux centcinquante piastre courant sur ce le secrétaire offre pour cautions les personnes de MMr Louis Forget et Damce Chartrant tous deux de la dit municipalité.

Sur motion de Mr Magloire Ménard secondé par M Joseph Monette que les comte de Mr Joseph Label soit acceptés moïn dix-neuf piastre et quatre vint dix cent que Mr Label accepte à cette assemblé veut bien déduire sur ce montant et en consécence le secrétaire-trésorier soit autorisé du conseil de cette municipalité à donné un ordre ou un bon au montant de soisente et seize piastre courant. accepté et adopté et l'assemblé se retire.

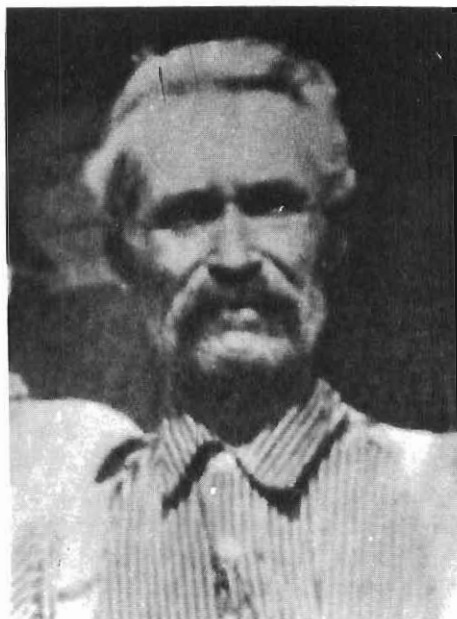
SIGNE: Léon Plouffe, Maire.

C-2 LISTE DES MAIRES DEPUIS 1875:

1 .	Léon	Plouffe	1875 - 1884
2 .	Antime	Iegault	1884 - 1885
	Léon	Plouffe	1885 - 1889



Noé Forget (3e maire)



Ovide Beauchamp (4e)



Israel Thouin (5e)



Raoul Charrette (6e)



Arthur Forget (7e maire)



Willie Thouin (8e)



Rolland Deslauriers (9e)



Gérard Poulin (10e)

3 .	Noé	Forget	1889 - 1894
4 .	Ovide	Beauchamp	1894 - 1905
5 .	Israël	Thouin	1905 - 1911
	Ovide	Beauchamp	1911 - 1927
6 .	René (Raoul)	Charrette	1927 - 1933
7 .	Arthur	Forget	1933 - 1941
8 .	Willie	Thouin	1941 - 1955
9 .	Rolland	Deslauriers	1955 - 1973
10.	Gérard	Poulin	1973 -

C-3 REALISATIONS MUNICIPALES DES 30 DERNIERES ANNEES:

Au Québec le développement de régions semblables à Ste-Lucie s'effectua généralement à pas de tortue jusqu'en 1945, environ. Par exemple, toutes les personnes qui ont vécu la période de la "crise économique" de 1929 à 1939 peuvent confirmer que ce fut probablement la période la plus difficile à traverser de notre histoire. La seconde Guerre Mondiale de 1939 à 1945 aida considérablement à relever le standard économique des pays américains. On peut considérer qu'à compter de l'Après-Guerre, le Canada profite d'un essor économique sans précédent, essor qui continue de s'affirmer, même après trente ans.

Toutes les régions du Québec ont profité de ce renouveau et la Municipalité de Ste-Lucie a connu elle aussi des réalisations qui non seulement ont contribué à son développement mais aussi à faire connaître la région sous un jour meilleur et ainsi en faire un lieu de villégiature de plus en plus apprécié.

Deux maires ont ainsi contribué aux grands développements de cette période: messieurs Willie Thouin et Roland Deslauriers.

Il est impossible de décrire en détails l'oeuvre accomplie par chacun de ces hommes de valeur qu'a connu Ste-Lucie mais on ne peut passer sous silence au moins les deux principales réalisations accomplies par chacun d'eux:

En 1946 a été fondée la *Coopérative d'Electricité de St-Donat* afin d'électrifier St-Donat, Ste-Lucie, Notre-Dame-de-la-Merci et Lantier. Monsieur Willie Thouin, alors maire de Ste-Lucie était l'un des 3 directeurs-fondateurs de cette coopérative, les deux autres étant M. Lionel Beauchamp, de Ste-Lucie, et M. Albert Le Guerrier, de N.-D. de-la-Merci. On procéda à la vente de parts de \$50.00 à \$200.00 parmi la population afin de construire un barrage à St-Donat et d'y établir une usine hydro-électrique. Le courant fut établi à Ste-Lucie en 1948.

Comme seconde réalisation importante sous l'administration de M. Willie Thouin, on peut considérer la pose d'asphalte dans les rues du village, en 1952; les rues étant auparavant de terre, et les trottoirs de bois.

Dès son arrivée au pouvoir, monsieur Rolland Deslauriers s'attaque au problème des routes où, très souvent, les rencontres étaient très difficiles et même dans la plupart des cas impossibles. Il y a alors amélioration des rues du lac Ménard, du lac Sarrazin et en particulier des rangs 1 - 2 - 3 - 4 - 6 - 7 - 8 - 9 et 10. La majorité de ce travail d'amélioration s'effectue durant les années 1959 et 1960.

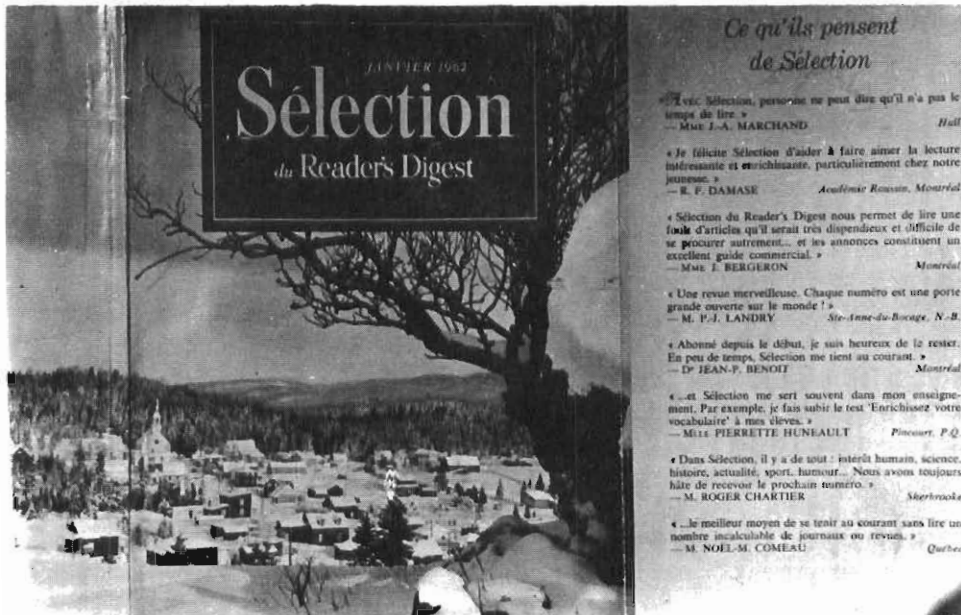
La seconde réalisation importante sous son administration fut sans conteste la construction en 1962 - 63 de l'aqueduc municipal avec système d'égouts et usine d'épuration. L'aqueduc comprenant une station de pompage avec un vaste réservoir municipal.

Monsieur Gérard Poulin administre seulement depuis novembre 1973 et déjà il a réussi à obtenir du gouvernement provincial des octrois substantiels pour la pose d'asphalte sur certaines routes de la Municipalité.



Conseil municipal de Ste-Lucie-des-Laurentides en 1974

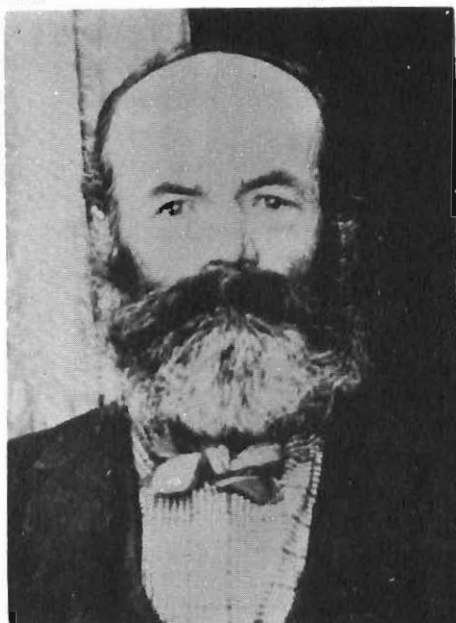
M. Marcel Thériault, conseiller; M. Richard Beauchamp, conseiller; M. Armand Léveillée, conseiller; M. Gérard Poulin, maire; M. Léo Asselin, conseiller; M. Richard St-Denis, conseiller. (M. Léon Piché, conseiller, absent)



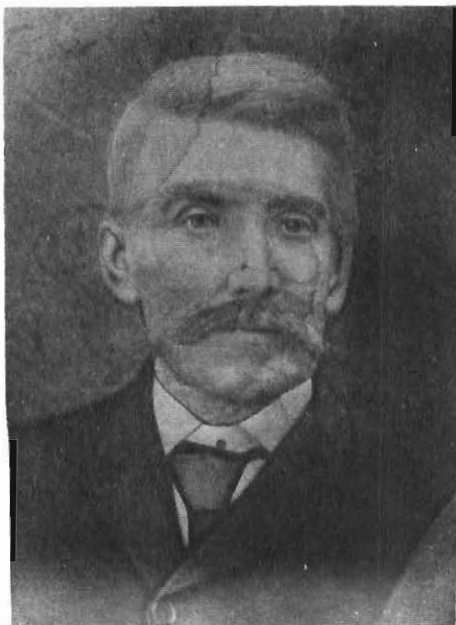
Une photographie du village a servi de page couverture à Sélection du mois de Janvier 1962. La photo était de l'abbé Euclide Sicotte



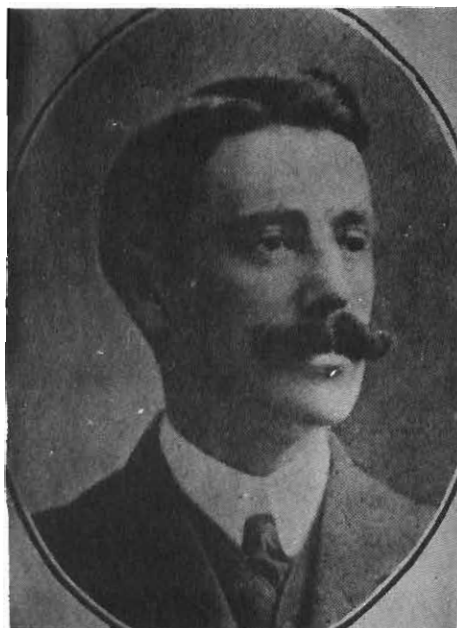
Amédée Aveline (1er rang)



Paul Juteau (3e rang)



Joseph Deslauriers (7e)



Hon. J.B.B. Prévost, ex-ministre de la Colonisation

C-4 LISTE DES SECRETAIRES-TRESORIERES DEPUIS 1875:

1 .	Noé	Forget	1875 - 1875
2 .	Jacques	Léonard	1875 - 1877
3 .	Damase	Chartrand	1877 - 1878
	Noé	Forget	1878 - 1879
4 .	Antime	Legault	1879 - 1882
5 .	Eugène	Bonhôte	1882 - 1883
	Damase	Chartrand	1883 - 1885
	Antime	Legault	1885 - 1887
6 .	Ovide	Beauchamp	1887 - 1890
7 .	Théophile	Legault	1890 - 1892
8 .	Joseph	Forget (et)	1892 - 1893
9 .	Exélapbat	Forget	1892 - 1893
10.	Léopold	André	1893 - 1904
11.	Paul	André	1904 - 1911
12.	Gustave	Lefebvre	1911 - 1911
13.	Joseph	Poirier	1911 - 1913
	Paul	André	1913 - 1932
14.	René	Malette	1932 - 1940
15.	Edmond	Lachapelle	1940 - 1948
16.	Ozias	St-Germain	1948 - 1949

17. Henri

Auger

1949 -

C-5 CENTRE COMMUNAUTAIRE:

Le 8 juin 1974, en présence de monsieur Maurice Dupras, député fédéral du comté de Labelle et de monsieur Roger Lapointe, député provincial du comté Laurentides-Labelle, la population de Ste-Lucie a inauguré son centre communautaire par des festivités organisées par le "Comité du Centenaire".

Le centre fut béni par l'abbé Gaëtan Pelletier en l'absence de monsieur le curé Limoges, en vacances à cette époque.

Ce centre comprend:

- * une salle municipale entièrement renouvelée,
- * le bureau municipal du secrétaire-trésorier,
- * un garage pour le camion à incendie de la municipalité.

C-6 DES NOMS AUX ONZE RANGS:

Nous voyons de plus en plus de municipalités au Québec qui donnent des noms à leurs rangs.

Ainsi, pour Ste-Lucie, j'ai effectué des recherches afin de trouver un nom à chacun de ses rangs; j'ai procédé avec les normes suivantes:

- le nom de chaque rang est celui d'une personne décédée.
- est donné à un rang, le nom de la plus vieille famille résidant actuellement dans le dit rang.
- ces normes ne peuvent être appliquées pour les rangs 4, 8 et 11.

- 1er rang CHEMIN AMEDEE AVELINE
fiils: Henri Aveline
petit-fiils: Emilien Aveline (vendeur)
- 2e rang CHEMIN ALEXANDRE MONETTE
fiils: Michel Monette
petit-fiils: Jean Monette (rentier)
arrières-petits-fiils: Réal Monette (vendeur)
 Archille Monette (maçon)
- 3e rang CHEMIN PAUL JUTEAU
fiils: Joseph Juteau
petit-fiils: Adrien Juteau (service de *loader*)
arrière-petit-fiils: Aurèle Juteau (menuisier)
- 4e rang CHEMIN LEON PLOUFFE
 M. Léon Plouffe fut élu le premier maire du Canton de Doncaster et demeurait sur le lot no.2 du 4e rang.
- 5e rang CHEMIN FELIX POIRIER
fiils: Alexandre Poirier
petits-fiils: Alexandre Poirier (rentier)
 Donat Poirier (épiciier-rentier)
- 6e rang CHEMIN MOISE LABELLE
fiils: Alphonse Labelle
petit-fiils: Joseph Labelle (rentier)
- 7e rang CHEMIN JOSEPH DESLAURIERS
fiils: Antoine Deslauriers
petit-fiils: Marcel Deslauriers (boute-feu)
- 8e rang CHEMIN JEAN-BAPTISTE VAILLANCOURT
 M. Jean-Baptiste Vaillancourt fut le premier curé de Ste-Lucie, de 1878 à 1888.
- 9e rang CHEMIN BENJAMIN DUFRESNE
fiils: Roméo Dufresne (rentier)
- 10e rang CHEMIN AUGUSTE LEVEILLEE (dit THIBAULT)
fiils: Elie Thibault (rentier)
petit-fiils: Arcade Léveillée (manoeuvre)

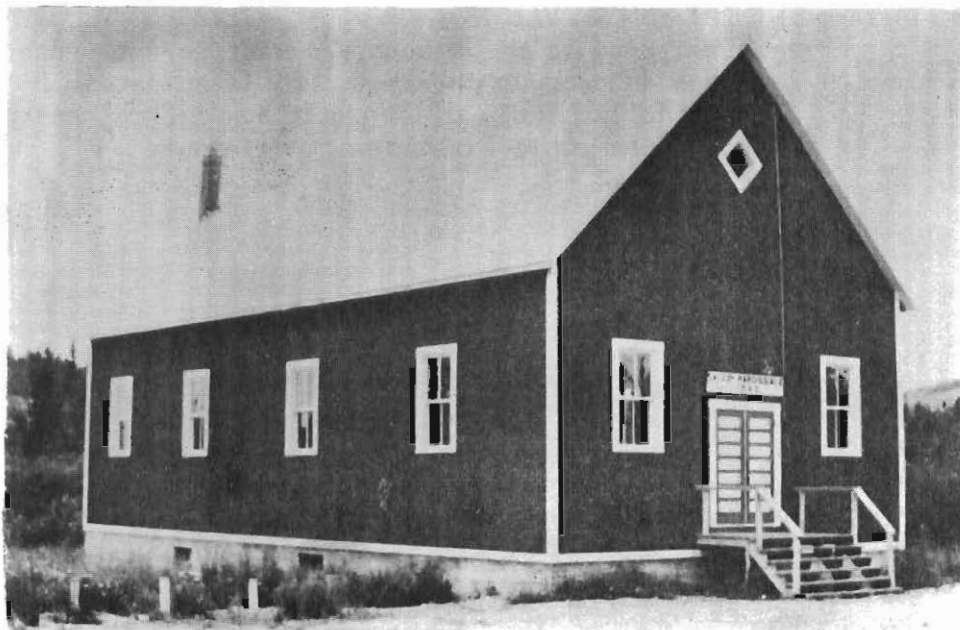
11e rang CHEMIN MGR VALOIS

Monseigneur Valois s'occupa durant de nombreuses années du camp de la J.O.C. établi au lac Legault du 11e rang, où il avait son propre chalet parmi l'ensemble existant actuellement.



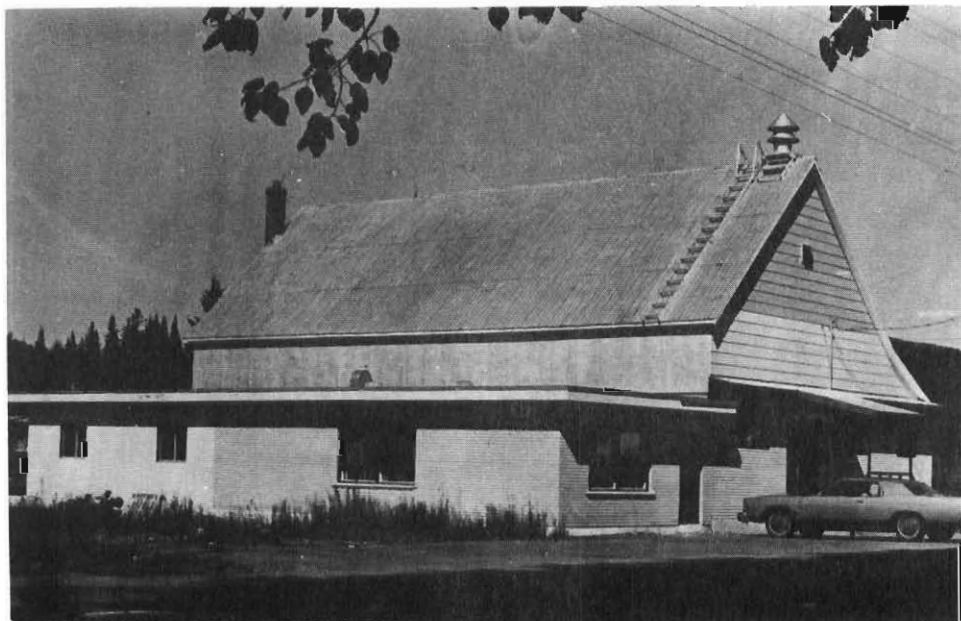
Inauguration de la Nouvelle Salle Municipale, le 8 juin 1974.

M. Roger Lapointe, député provincial,
M. et Mme Gérard Poulin,
M. Maurice Dupras, député fédéral



Ancienne Salle Paroissiale (1945)

Salle Municipale rénovée, et secrétariat (1974)



D - Vie Religieuse

D-1 BREF HISTORIQUE DE LA PAROISSE:

La paroisse de Ste-Lucie releva du diocèse de Montréal de sa fondation jusqu'en 1951; depuis, elle relève du diocèse de Mont-Laurier.

Les premiers colons établis à Ste-Lucie dépendaient de la paroisse Ste-Marguerite. Ste-Lucie fut considérée tout d'abord comme Mission, puis, le 3 décembre 1905, le curé J. Arcade Magnan fit lecture et publication du décret canonique, érigeant la Mission Ste-Lucie en paroisse canonique régulière.

La première messe à Ste-Lucie fut célébrée le 17 mars 1871 dans la maison de Magloire Ménard.

Une chapelle, sur l'emplacement de l'actuel presbytère, fut construite en 1876 - 1877. Nous retraçons dans les registres:

*"Aujourd'hui, ce 26 mars 1877,
j'ai béni la chapelle, dit la messe, et
communié au-delà de 100 personnes*

Signé: J.F. Arnauld, ptre, Ste-Marguerite".

En 1878, c'est l'érection canonique de la paroisse. Le premier registre de la paroisse a été enregistré le 28 novembre 1878 et a été confié au premier curé, Jean-Baptiste Vaillancourt par J.B. Villeneuve G.C.C., dans le but d'y enregistrer les actes de baptêmes, mariages et sépultures qui se feront dans la paroisse.

Le premier bedeau se nommait Martin Miron.

Le premier baptême enregistré fut présidé par le curé Vaillancourt le 6 décembre 1878. Le bébé était né le 4 décembre et se nomma Cyrille Massie; enfant de Jules Massie, cultivateur et de Philomène Dagenais de la paroisse.

Le 11 décembre 1878, ce fut la première

inhumation: celle de Jean-Baptiste Tourangeau, décédé le 9 décembre et âgé de neuf mois, fils légitime de Jean-Baptiste Tourangeau, cultivateur, et de Elisabeth Roy, de la paroisse.

Le premier mariage fut célébré le 7 janvier 1879. Eugène Coursol épousait Sophronie Labelle.

L'église actuelle fut construite en 1892. Le terrain de l'église fut donné à la Fabrique par Léopold André. Le presbytère fut construit en 1897.

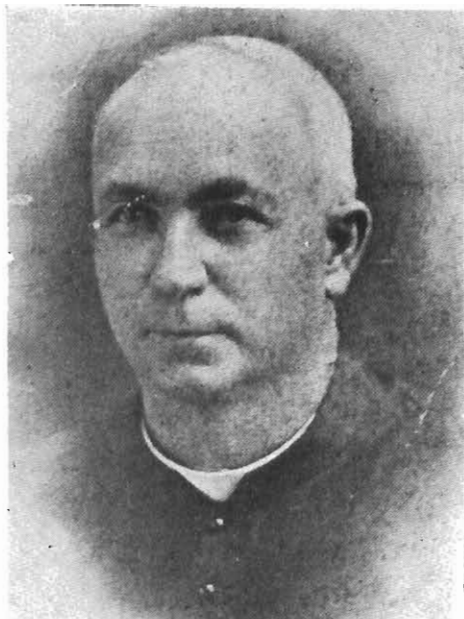
Les paroissiens ont tous en mémoire le curé Joseph Rainville, décédé le 2 décembre 1960 alors qu'il était curé de la paroisse. Il fut inhumé au cimetière du village, au pied de la grande croix.

D-2 LISTE DES CURÉS:

1 . Jean-Baptiste	Vaillancourt	1878-1888	10 ans
2 . J. - A.	Lajeunesse	1888-1890	2
3 . Joseph-Elzéar	Limoges	1890-1899	9
4 . Jean-C.	Cloutier	1899-1900	1
5 . Zotique	Cardin	1900-1905	5
6 . J.	Blais	1905-1905	1
7 . Arcade	Magnan	1905-1908	3
8 . Francis	Caisse	1908-1912	4
9 . Zéphir	Gravel	1912-1914	2
10. P. - D.	Filion	1914-1919	5
11. J.-Arthur	Lajeunesse	1919-1931	12



Joseph-E Limoges 3e curé



Zotique Cardin (5e)



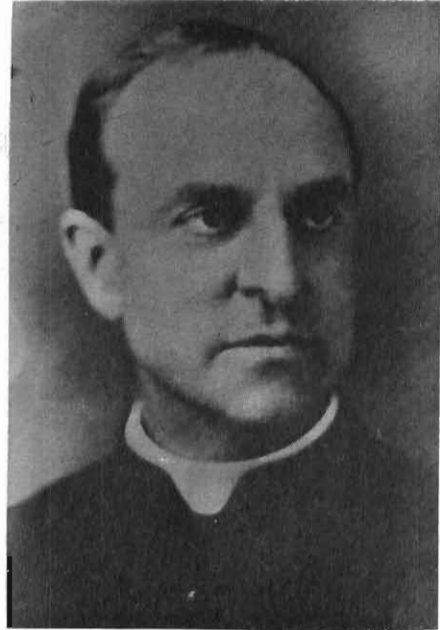
Arcade Magnan (7e)



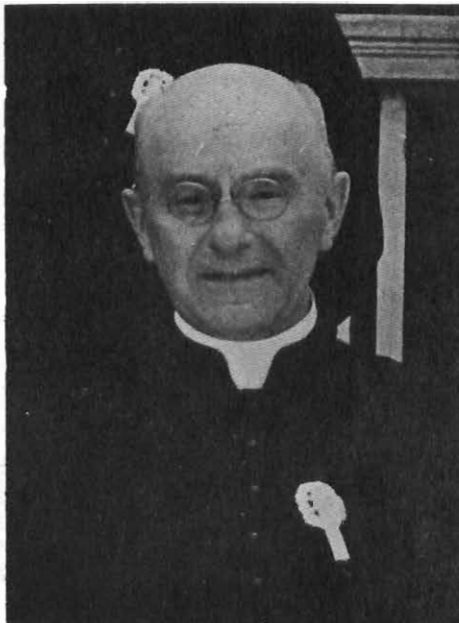
Arthur F. Caisse (8e)



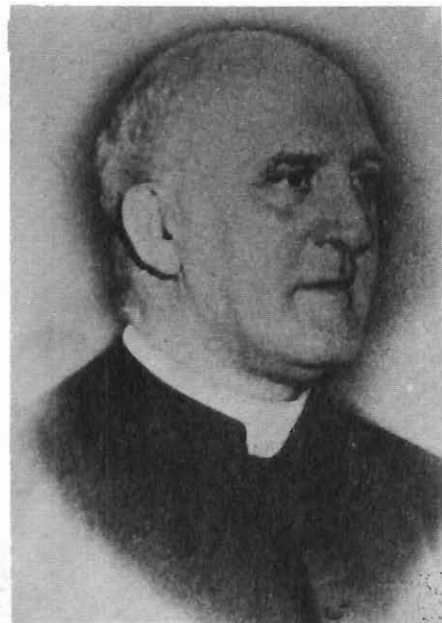
P.D. Fillion (10e curé)



J-Arthur Lajeunesse (11e)



Abraham Falardeau (12e)



Ludger Jasmin (13e)



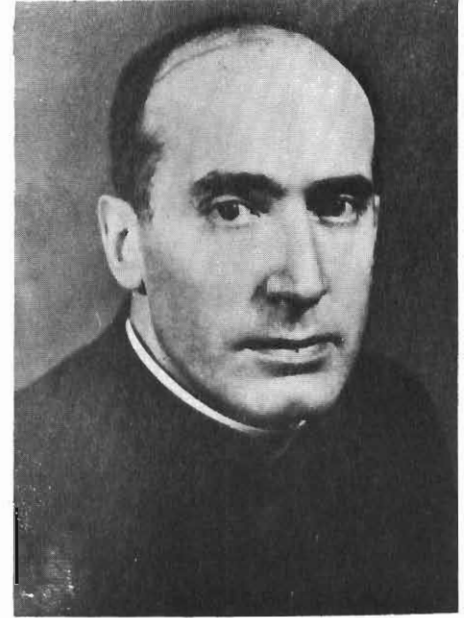
Archille Boileau (14e)



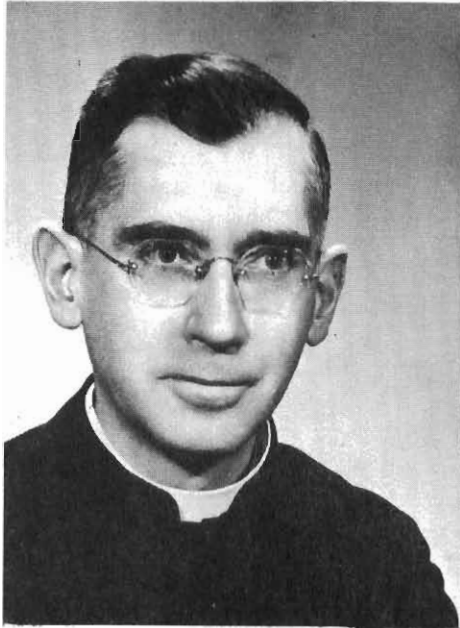
Paul Delplanque (15e)



Edouard Pilon (16e)



Joseph Rainville (17e)



Gaetan Pelletier (18e)



Le chanoine Léopold Limoges renouvelle un geste qui a été répété à Ste-Lucie, chaque jour depuis près de cent ans

12. Abraham	Falardeau	1931-1937	6
13. Ludger	Jasmin	1937-1944	7
14. Archille	Boileau	1944-1948	4
15. Paul	Delplanque	1948-1949	1
16. Edouard	Pilon	1949-1952	3
17. Joseph	Rainville	1952-1960	8
18. Gaëtan	Pelletier	1961-1972	11
19. Léopold	Limoges	1972-	

D-3 ORGANISATIONS PAROISSIALES :

- DAMES DE STE-ANNE:

Le plus vieil organisme religieux existant dans la paroisse. Il était en fonction même au début du siècle. Il connut son apogée dans les années '50 et '60 alors qu'il comptait au-delà de 60 membres actifs. À son déclin, actuellement.

- TIERS - ORDRE:

Fondé à Ste-Lucie par mademoiselle Blanche Monette durant la période de la Seconde Guerre Mondiale. A cessé à l'époque du décès de mlle Monette, en 1962.

- LACORDAIRES:

Fondé en 1945 et dissous en 1972.

- J.A.C. (Jeunesse Agricole Catholique):

Fondé en 1946 à Ste-Lucie. A fonctionné durant 3 ans. Les assemblées avaient lieu au presbytère en présence du curé Boileau.

- ACTION CATHOLIQUE:

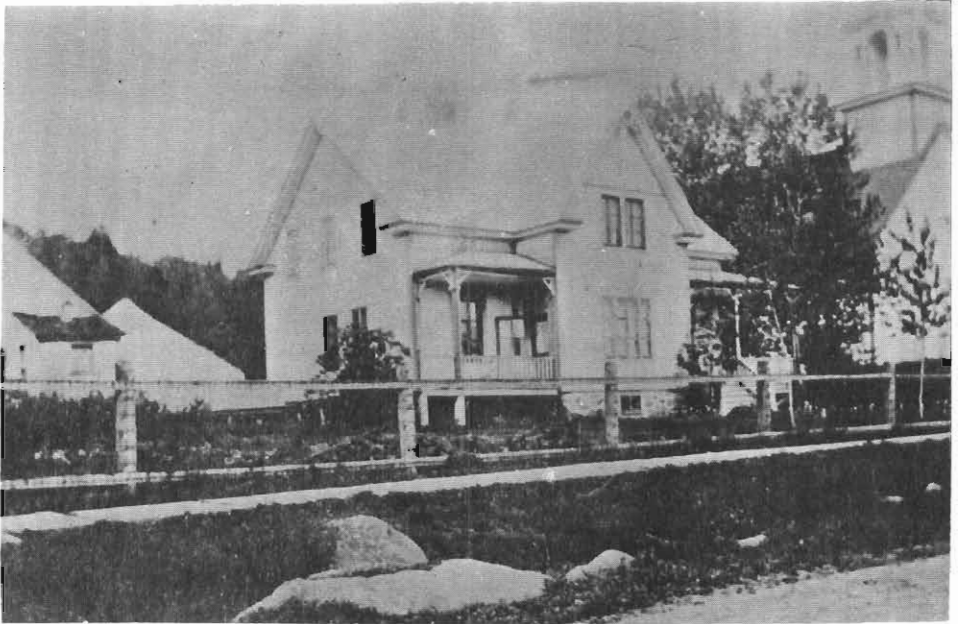
Fondé dans la paroisse le 25 janvier 1947, cet organisme était composé des présidents (tes) de chacun des autres organismes paroissiaux. Dissous en 1949.

- LEGION DE MARIE:

La légion a été fondée à Ste-Lucie par le chanoine Léopold Limoges, curé de la paroisse. Ce dernier en est aussi l'aumônier.

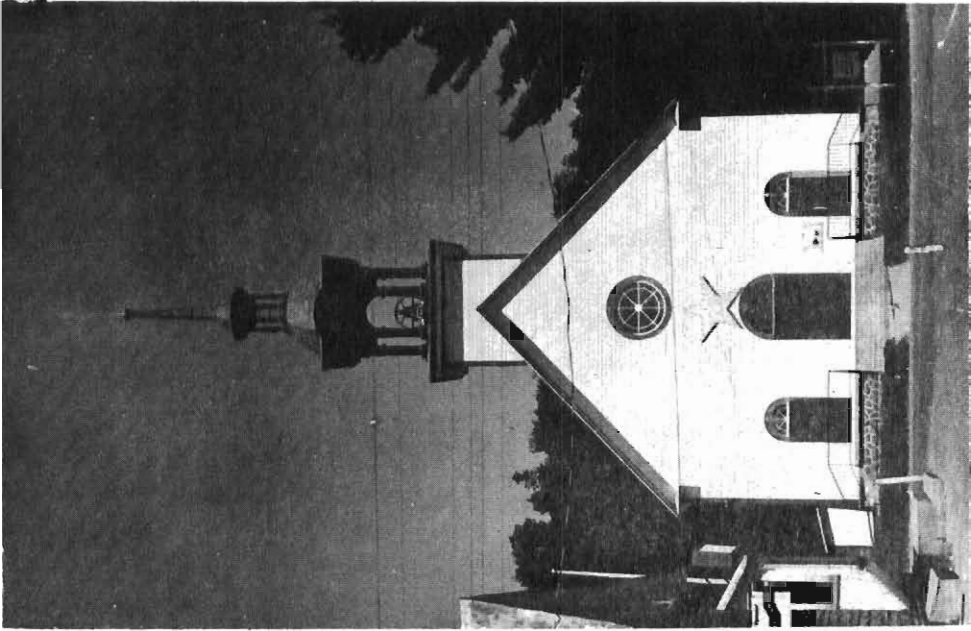
Ste-Lucie fait partie de la "curia" de Ste-Agathe avec Fatima et Val-David. Le praesidium de Ste-Lucie est présidé par madame Léopold Vaillancourt qui est assistée par madame Laurent Paiement (vice-prés.). La secrétaire est madame Fernand Juteau et madame Yvon Légaré en est la trésorière. Le praesidium de Ste-Lucie compte 10 membres actifs et environ 50 auxiliaires.

* * * * *

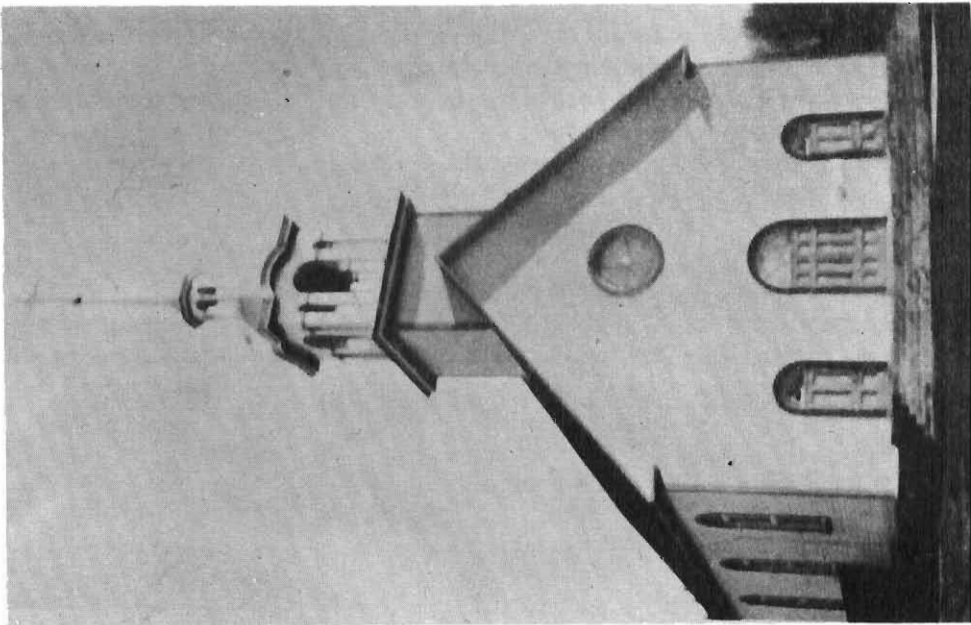


Le presbytère, autrefois et aujourd'hui





L'église, à deux périodes différentes



D-4

R E P E R T O I R E D E S M A R I A G E S

LE LECTEUR VOUDRA BIEN EXCUSER LES ERREURS
POSSIBLES DE TRANSCRIPTION DUES AUX DIFFÉRENTES ÉCRITURES.
CES NOTES ONT ÉTÉ PRISES DANS LES ARCHIVES AU MEILLEUR DE
MA CONNAISSANCE ET EN TOUTE BONNE FOI.

1879

COURSOL EUGÈNE	ET LABELLE SOPHIE
CYR JOSEPH	ET GAUTHIER MARTINE
DAGENAIS WILFRID	ET MIRON ELÉONORE
JUTEAU PAUL	ET LATREILLE DIT LALANDE ELOC.
LABRÈCHE ALOÉRIC	ET TARDIF SOPHIE
LÉVEILLÉE DIT THIBAUT GEOR.	ET BINETTE ANÉSIME
MEILLEUR PHIDIME	ET DESJARDINS MARIE-LOUISE

1880

THOUIN ROCH	ET CHALUT DIT LAVIOLETTE ALBINE
BOISCLAIR ALPHONSE	ET MEILLEUR ROSE-DE-LIMA
MESNARD MAGLOIRE	ET MIRON ROSE-DE-LIMA
MIRON FRANÇOIS	ET MALHIOT PHILOMÈNE EUGÉNIE
NADON WILFRID	ET BINETTE VICTORIA

1881

QUÉVILLON GÉDÉON	ET MIRON ELISE
CHARETTE HORMIDAS	ET HUNAUT EXÉRINA
VAILLANCOURT ADÉLARD	ET DAGENAIS OLIVINE

1882

BEAUCHAMP JEAN-BAPTISTE	ET LABELLE PARMÉNA
LEGAULT DIT DESLAURIERS WIL.	ET JOLIVET DIT MITRON ANÉSIME
DENIS AUGUSTE	ET LACHANCE JULIE
HUMANET ADÉLARD	ET TOURANGEAU JOSÉPHINE

1883

ASSELIN FRANÇOIS	ET LAUZON JOSÉPHINE
------------------	---------------------

CONSTANTINEAU VICTOR
LAUZON ADONIAS

ET LEFEBVRE MARIE-LOUISE
ET CARRIÈRE OLIVINE

1884

TOURANGEAU WILFRID
BERTRAND NARCISSE
JUBIMILLE GEORGES
LABELLE JOSEPH
LATREILLE EVANGÉLISTE
LEGAULT CALIXTE

ET HUNEAULT ARMANDA
ET VILLIOT DIT LATOUR DOMINIQUE
ET MONETTE EMILIA
ET JUBIMILLE EXILDA
ET MAILLÉ AGNÈS
ET CONSTANTINEAU ELMIRE

1885

BARBARIE ABRAHAM
CARON NOÉ
COLLIN RÉMI
CONSTANTINEAU NAPOLÉON
GRAND'MAISON ABRAHAM
LABELLE ALPHONSE
LAVIOLETTE SAÛL
MONETTE JOSEPH

ET CHARETTE MARY
ET JUTEAU ANGELE
ET VIGER OBÉLINE
ET LEGAULT ROSIANE
ET CHARETTE MARY
ET LABELLE ELODIE
ET JUMILLE CÉLINA
ET GOHIER LOUISE

1886

VAILLANCOURT PAUL
DAGENAIS JOSEPH

ET COLLIN ALPHONSINE
ET DUBOIS ANGÉLIQUE

1887

VIGER HENRI
BEAUCHAMP OVIDE
COURSOL MÉDÉRIC
DESLAURIERS SILVINI
LATREILLE JOSEPH
LAVIOLETTE NÉHÉMIAS
RAYMOND DIT MICHAUDVILLE J.

ET JUTEAU MATHILDÉE
ET MEILLEUR DÉRIMÈNE
ET MONETTE HERMANDINE
ET CONSTANTINEAU PULCHÉRIE
ET HUOT MARIE-LOUISE
ET CUSSON IDA
ET COLLIN HERMÉLINE

1888

BIGRAS ELIE
DUQUETTE URGEL
MAYER ALPHONSE
TOURANGEAU DIEUDONNÉ

ET MITRON ZÉPHÉRINE
ET LABELLE MADELEINE
ET CHARETTE POLEXINA
ET LABELLE LÉONDINE

1889

CHARBONNEAU CHARLES

ET VILLIOT DIT LATOUR DOMITILDE

DAGENAIS GÉDÉON

ET RÉGIMBAL ARZILIA

1890

DENIS EDOUARD
 FORGET JOSEPH
 GUINDON J. PHILIAS
 HUOT ISIDORE
 JUTEAU FÉLIX
 JUTEAU PIERRE
 LATREILLE FERDINAND

ET ALARIE ROSE-ANNA
 ET MESNARD GEORGIANNA
 ET CHARETTE MÉLINA
 ET PELLETIER MARIE-LOUISE
 ET LATREILLE AMÉLIA
 ET LATREILLE JOSÉPHINE
 ET CLOUTIER ANGÉLINA

1891

LAUZON ULRIC
 MONETTE MICHEL
 POIRIER ALEXANDRE

ET CLAREL MARIE-LOUISE
 ET CLOUTIER ARMANDINE
 ET PELLETIER MARIE

1892

CONSTANTINEAU ADÉLARD
 CARDINAL WILFRID
 FORGET EXALAPHAT
 ROUET JULES
 VILLENEUVE JOSEPH

ET MONETTE ALICE
 ET PELLETIER MATHILDE
 ET PLOUFFE PHILOMÈNE
 ET JUTEAU MÉLINA
 ET JUTEAU ROSE-ANNA

1893

BEAUCHAMP FRANCIS
 BEAUCHAMP ALFREO
 DORION JOSEPH
 GIROUX LOUIS
 LAROCQUE MÉDARD
 MONETTE FERNANDO
 NOËL ZOTIQUE
 RAYMOND MAXIME

ET BOUCHER EXILDA
 ET CONSTANTINEAU FÉLONISE
 ET BIGRAS POLIXINA
 ET MITRON MARIE-LOUISE
 ET DÉSORMEAUX MARIE-LOUISE
 ET FORGET VICTORIA
 ET MAILLOUX ELMIRE
 ET GERVAIS EUGÉNIE

1894

DESJARDINS JOSEPH
 TIMM HENRI

ET SAUVÉ CLOTILDE
 ET LABELLE DALILA

1895

DESLAURIERS DÉSIRÉ
 LAJEUNESSE LOUIS
 PERRON JOSEPH
 QUÉVILLON HONORÉ

ET PAQUETTE ARINA
 ET LATREILLE VALENTINE
 ET GAREAU SÉVÉRINE
 ET VIGER EUPHRASIE

1896

VILLENEUVE ALFRED
 ALARIE AVILA
 CONSTANTINEAU EMILIEN
 CONSTANTINEAU MICHEL
 DORION ZÉPHIR
 FORGET AVILA
 HUNEAULT ALEXANDRE

ET VAILLANCDURT OLIVA
 ET CHARTIER VALENTINE
 ET DESLAURIERS VICTORIA
 ET VILLIOT DOMITILDE
 ET BRUNET DÉLIMA
 ET MESNARD DONALDA
 ET DENIS CORDÉLIE

1897

PAQUETTE JOSEPH
 TAILLEFER PROCUL
 BAZINET LUDGER
 DESLAURIERS PASCAL
 DORION EUSÈBE
 LACHAPELLE MAGLOIRE
 MAITRE AUGUSTIN
 MONETTE ALEXANDRE
 RÉGIMBAL ADÉLARD

ET MIRON ALPHONSINE
 ET LABELLE ARISE
 ET BRUNET EMMA
 ET PAQUETTE OLIVA
 ET GIROUX CÉLINA
 ET HUNEAULT PAMÉLA
 ET GIROUX MARGUERITE
 ET BILL ELOISE
 ET CHARETTE DÉLIOSA

1898

CHATILLON JOSEPH
 LAUZON DAVID
 LEFEBVRE ALPHONSE
 LÉGARÉ STANISLAS
 MEILLEUR FRANÇOIS
 NADON NAPOLÉON
 QUÉVILLON HORMIDAS

ET THERRIEN MARIE
 ET MORELLE ALEXINA
 ET FORGET ALEXANDRINE
 ET PAQUETTE DÉLIA
 ET CONSTANTINEAU ROSALIE
 ET LABELLE VICTORIA
 ET CLOUTIER ALZIRE

1899

BOISCLAIR TIMOTHÉE
 CLOUTIER EDMOND
 LABELLE ISRAËL
 LEGAULT NOËL
 MESNARD WILFRID
 PAIEMENT ZÉNON
 ST-JEAN FRANÇOIS-XAVIER

ET DÉSORMEAUX ROSE-ANNA
 ET MIRON ALEXINA
 ET JUTEAU EUPHRASIE
 ET FOURNELLE EMÉLIA
 ET MEILLEUR CLOTILDE
 ET GAREAU MARIE-LOUISE
 ET FORGET MARY

1900

FOURNELLE DONAT
 GUINDON ODILON
 PLOUFFE FERDINAND

ET PERRON JOSÉPHINE
 ET LABELLE EGLAIPHYRE
 ET HUNEAULT ALBERTINE

VIGER ALBERT

ET LABELLE RÉGINA

1901

AUBIN LOUIS
 BÉLEC URIAS
 DORJON JOSEPH
 MONETTE ALEXANDRE
 PAQUETTE PHILIAS
 STRASBOURG EDOUARO

ET DAIGNAULT MARY
 ET FORGET EGLANTINE
 ET ALARIE DELPHINA
 ET FORGET FLORIDA
 ET MICHAUDVILLE VALÉRIE
 ET ALARIE MÉLINA

1902

BLONDIN POLYDDRE
 CLOUTIER JOSEPH
 DENIS HONDRE
 FOURNELLE EVANGÉLISTE
 HUOT FÉLIX
 JUTEAU PHÉDÉE
 JUTEAU JOSEPH
 JUTEAU NAPOLÉON
 LATREILLE ZÉNON
 QUÉVILLON ARMAND
 TAILLEFER LOUIS

ET MORELLE MARIE
 ET QUÉVILLON MÉLINA
 ET ALARIE PAMÉLA
 ET MOREL ROSE-ANNA
 ET JUTEAU GEORGIANNA
 ET LATREILLE ALICE
 ET COLLIN EVA
 ET PAQUETTE CORDÉLIA
 ET HUOT ELUM
 ET PERRON ALBINA
 ET THÉRIEN ALIDA

1903

CHARBONNEAU EXALAPHAT
 DENIS WILFRID
 FORGET OVILA
 LAUZON ANTHIME
 LÉGARÉ SIMÉON

ET JUTEAU CLARA
 ET URBAIN GEORGIANNA
 ET MIRON ALPHONSINE
 ET ALARIE CLARISSE
 ET BAZINET MATHILDA

1904

BOUCHER BARTHÉLEMY
 CARRIÈRES EMILE
 -CHARETTE HENRI
 JUTEAU HONORÉ
 LAUZON JOSEPH
 LÉPINE ABSALEM
 MIRON WILFRID
 PAQUETTE PIERRE AUGUSTE
 SÉRIGNY ADOLPHE
 THIÉBAUD GUSTAVE

ET HUDON MARIE
 ET BROUSSEAU PHILOMÈNE
 ET CHARETTE EUPHRASIE
 ET HUOT ROSE-ANNA
 ET FORGET LÉONDINE
 ET BAZINET ALIZE
 ET LÉPINE RÉGINA
 ET DENIS MARIE-ANNE
 ET ARCHAMBAULT ARTHÉMISE
 ET JUTEAU DÉLIMA

1905

CHARBONNEAU JEAN-BAPTISTE	ET MONETTE DÉLICIA
CHARETTE ED.	ET DUMAS LÉDA
DENIS EDOUARD	ET MIRON ROSALIE
DESJARDINS AIMÉ	ET LATREILLE EMILIA
HUOT JOSEPH	ET MOREL ARTHÉMISE
PLOUFFE LÉON	ET FOURNEL DÉLIMA
URBAIN HUBERT	ET DENIS EUGÉNIE

1906

BAZINET ALCIDE	ET QUÉVILLON AUDINA
CHAMPAGNE ALDÉRIC	ET DUFRESNE MARIE-LOUISE
CLOUTIER ALDÉRIC	ET BAZINET EMILIE
CONSTANTINEAU MICHEL	ET ALARIE MARIE-LOUISE
FOURNELLE PAUL-ESIDORE	ET LATREILLE IDA
GAREAU ARMAND	ET CLOUTIER ALBERTINE

1907

FOURNELLE FÉLIX	ET LAVERDURE ALBINA
LACASSE LUDGER	ET THOUIN MARY
THIBAUT DIT LÉVEILLÉ AUG.	ET LATREILLE MALVINA

1908

DORION JOSEPH	ET BLONDIN CORINNE
QUÉVILLON BENJAMIN	ET VAILLANCOURT ALBINA
RÉGIMBALD ALFRED	ET LESSARD EMILIA

1909

COLLIN ALBERT	ET BAZINET JEANNE
LABELLE PACIFIQUE	ET LAVIOLETTE ALBERTINE
LABELLE DOSITHÉE	ET HUOT MARIE-LOUISE
LAJEUNESSE JOSEPH	ET BAZINET ALMA
LESSARD DAVID-URGEL	ET LECLAIRE ZÉLIE-CÉCILIA
NADON ALBERT	ET GAREAU GEORGIANNA
VAILLANCOURT ALFRED	ET QUÉVILLON CLÉRILDA

1910

DENIS EXALAPHA	ET URBAIN MARIE-LOUISE
LACHAPELLE JOSEPH	ET NADON DÉLIMA
LAHAIE LORENZO	ET MASSÉ MARIE-UNA
LANDREVILLE LIONEL	ET JUBIMILLE BERNADETTE
MIRON BENJAMIN	ET DENIS EVELINE

1911

MICHAUDVILLE ADÉLARD

ET GAREAU LÉONTINE

1912

BEAUCHAMP MOÏSE

CARRIER MOÏSE-ALFRED

DAVID ERNEST

DUQUETTE FRANÇOIS-XAVIER

JUTEAU JOSEPH

LATREILLE ARTHUR

ET HUOTTE MARIE-LOUISE

ET DENIS ROSE-ANNE

ET VIGER CLARILDA LUCIE

ET THIBEAULT DIT LÉVEILLÉ HERM.

ET MORELLE MARIE-ANNE

ET VILLENEUVE AMANDA

1913

CYR ARTHUR FÉLIX

DUFOUR ABSOLON

OUIMETTE CAMILLE

PRUD'HOMME PAUL-ÉMILE

PION FÉLIX DANIEL

PICHÉ GUILLAUME

THIBAUT DIT LÉVEILLÉ HONO.

ET GIROUX MARIE-ALMA

ET FORGET LÉONIE YVONNE

ET HUOTTE MARIE-ANNE

ET POIRIER OLIVA

ET JOANNETTE MARIA CLOTILDA

ET TOURANGEAU RÉGINA

ET JUTEAU MARIE-AUXILIA

1914

GAREAU LUOGER

MOREL JOSEPH

MOUSSEAU PIERRE

RIVET THÉODORE

ET CLOUTIER ROSE-ANNA

ET CONSTANTINEAU ANTONIA

ET FORGET LAURA-ANNA

ET LABELLE OLYMPE

1915

BEAUVAIS JAMES

JUTEAU FÉLIX

LANTHIER CLÉOPHAS

LABELLE MATHJAS

LAVIOLETTE LÉON RODRIGUE

PELLETIER JOSEPH

ET MARTIN MARIE

ET LAVOIE IDA

ET BRUNET AGATHE

ET THOUIN IDA

ET OUIMET AURISE

VILLENEUVE ROSE-ANNA

1916

BRUNET JOSEPH

LABELLE ARTHUR

ST-JEAN ARMIDAS

VANIER HONORIUS

ET LEROUX ALIOA

ET VIGER ELISABETH

ET DESLAURIERS MARIE-ANNE

ET FORGET JEANNE

1917

CAMPEAU JOHN

ET LÉVEILLÉ ROSE

CLOUTIER ADÉLARD
 LAVERDURE HONORIUS
 LACASSE FRANÇOIS-XAVIER
 PRUD'HOMME HECTOR

ET BAZINET LUCIE
 ET MONETTE MARIE-ANNE
 ET CLOUTIER ALEXINA
 ET FORGET HERMINE

1918

BAZINET MISTAH
 CLÉMENT HONORIUS
 CLÉMENT SIMÉON
 LEROUX HERMÉNÉGILDE
 LAFLEUR DONAT
 LACAS ADÉODAS
 SIGOUIN JOSEPH

ET BEAUCHAMP BERNADETTE
 ET RÉGIMBALD AURE
 ET DESLAURIERS LÉDA
 ET COLLIN IDA
 ET MICHAUVILLE MARIA
 ET LALONDE MARGUERITE
 ET VAILLANCOURT EVELINA

1919

BAZINET ANTONI
 COLLIN FRANÇOIS
 LEMAY DIT DELORME OVILA
 MONETTE JEAN LÉON
 MÉNARD EUCLIDE
 VIGER AIMÉ

ET FORGET EDMONDINE
 ET BRUNET OLIVINA
 ET THOUIN EMMA
 ET LAVERDURE MARIE-ANGE
 ET TOURANGEAU EVA
 ET PRUD'HOMME YVONNE

1920

AUBIN LOUIS
 FORGET GILBERT
 LAVOIE EMMANUEL
 LAROSE WILFRID
 LÉVEILLÉ ALBERT
 LÉVEILLÉ ELIE

ET JUTEAU EVA
 ET FORGET VICTORINE
 ET VILLENEUVE ALBERTINE
 ET VILLENEUVE ALBINA
 ET DENIS ELISABETH
 ET BÉLISLE EMILIANA

1921

BAZINET ALDÈGE
 LABELLE LOUIS
 LÉVEILLÉ ISIDORE
 ROBERT DONAT
 SARRASIN DOSITHÉE

ET LEROUX ALICE
 ET CHALIFOUX ELVINA (MALVINA)
 ET DESORMEAUX IDA
 ET MOREL EGLANTINE
 ET LOCAS VICTORIA

1922

BINETTE DIOACE
 BLONDIN GODFROID
 BRIÈRE WILHOO
 DORÉ ACHILDE

ET GIGUÈRE EMÉRINTIENNE-
 ET DORION MARIE-ANNE
 ET LÉVEILLÉ ALBINA
 ET JUTEAU JEANNE

DUPRESNE ROMÉO
FORGET GUSTAVE

ET FORGET ELISABETH
ET POIRIER GERMAINE

1923

LEROUX HERMÉNÉGILDE
RITCHER HERVÉ
BOISIER CLAUDE
BÉLISLE LÉON
CARRIÈRE CHARLES THÉODORE
COLLIN ERNEST
CHÉNIER NOÉ
GODON OSIAS
POIRIER DONAT
TURPIN HORMIDAS

ET LEBLANC IRENE
ET HUOTTE CORONA
ET THIÉBAUD ANGÉLINA
ET BEAUCHAMP ERNESTINE
ET BEAUCHAMP GERMAINE
ET FORGET PAULINE
ET CLOUTIER YVONNE
ET RÉGIMBALD LAURA
ET LANTHIER MARIA
ET HUOTTE YVONNE

1924

BAZINET JOSAPHAT CLAUDE
BEAUCHAMP OVIDE
DAGENAIS RENÉ
LÉGARÉ ROMÉO

ET CHARETTE DORA
ET FORGET LÉA
ET LAVERDURE LÉONIDE
ET DESLAURIERS MARIE-ANNE

1925

PAGÉ ROMÉO
RAYMOND ANDRÉ
GAUTHIER ANDRÉAS
BEAUCHAMP RAYMOND
HUOTTE ALBERT
FORGET PAUL-ÉMILE
HUOTTE ADÉLARD
JUTEAU RENÉ
MONETTE ERNEST
TOURANGEAU NAPOLÉON
BEAUCHAMP RAYMOND

ET ST-LOUIS ALBERTINE
ET DÉSORMEAUX AURORE
ET BAZINET VALENTINE
ET VILLENEUVE AURORE
ET DUFOUR JEANETTE
ET BEAUCHAMP CÉCILE
ET MOREL FABIOLA
ET HUOTTE DOLORÈS
ET MONETTE BERNADETTE
ET SIMARD LUCIA
ET VILLENEUVE AURORE

1926

DENIS CYRILLE
LACASSE HENRI
MONETTE JULES
MONETTE ARMAND

ET QUEVILLON LÉONTINE
ET ANDRÉ MARTHE
ET AUGER R. DE LIMA
ET VENDETTE EMMA

1927

BEAUCHAMP ALBERT
JUTEAU PAUL

ET CHARETTE JEANNE
ET LÉVEILLÉ AURORE

ROY LOUIS

ET TOUPANSEAU M'ELINA

1928

BARAZEAU JOSEPH

ET LÉGARÉ ALICE

FORGET ARTHUR

ET FORGET LUCIA

FORGET LIONEL

ET HUOTTE ANNETTE

LATREILLE ARMAND

ET FORGET GABRIELLE

LATREILLE ARMAND

ET CHARBONNEAU CLÉRISA

PAYETTE THÉODORE

ET FORGET ROSE

POUDRIER JOSEPH

ET BEAUCHESNE LYDIA

MEILLEUR ARTHUR

ET ST-LOUIS ANTOINETTE

QUEVILLON LÉO

ET CHARETTE GERMAINE

QUEVILLON RENÉ

ET BEAUCHAMP GERTRUDE

VILLENEUVE ALMANZOR

ET HUOTTE ANTONIA

1929

CARRIÈRE ARMAND

ET THIÉBAUD AUREORE

DUF DUR EDMOND

ET LANTHIER PAMÉLA

DUBERGER ROLAND

ET LEBLANC LÉONNE

JUTEAU LIONEL

ET LÉVEILLÉ ERNESTINE

LAMOUREUX HENRI

ET FOURNELLE DÉMERISE

MORIN RODOLPHE

ET DORION IRÈNE

1930

FOURNELLE LÉON

ET ST-LOUIS ANGE EMMA

THERRIEN HENRI

ET MONTEITH ELLEN

1931

BRUNET HONORIUS

ET FOURNELLE MARIANE LUCIE

CONSTANTINEAU JDSAPHAT

ET VANDETTE JEANNE

LACASSE ELZÉAR

ET FOURNELLE YVONNE

ST-LOUIS ALDÉRIC

ET LAMONT ROSE

ST-JEAN JEAN

ET LESSARD LAURA

1932

FORGET LUGIEN

ET JOANNETTE JEANNE

LÉGARÉ ROMÉO

ET RÉGIMBALD MARIE-JEANNE

POIRIER DONAT

ET TRUDEL GERMAINE

RAYMOND AURÈLE

ET MONETTE LUCIE

VAILLANGOURT PAUL

ET TRUDEL ELISABETH

VANDETTE EDOUARD

ET ST-LOUIS AGATHE

1933

AUCUN

1934

BEAUCHAMP ROLAND
 CHAMPAGNE ACHILLE
 FORTIN PATRICK
 FORTIN JOSEPH
 FORGET GUSTAVE
 FOURNELLE ALBÉNIE
 GAUTHIER ARMAND
 LAVOIE EMILE
 LANTHIER OMER

ET VILLENEUVE SIMONNE
 ET QUEVILLON ADRIENNE
 ET CHARETTE MARIE-JEANNE
 ET CHARETTE ANITA
 ET POIRIER LUCIE
 ET VAILLANCOURT MARIANNE
 ET CLOUTIER GERMAINE
 ET HUOT LUCIE
 ET BEAUCHAMP LÉONIE

1935

CHARETTE ACHILLE
 FOURNELLE JOS. LÉO
 FOURNELLE ERNEST
 LAVALLÉE ROLLAND
 MÉNARD AIMÉ
 PÂQUETTE EMILE
 TOURANGEAU DIEUDONNÉ
 VANDETTE LÉOPOLD
 VILLENEUVE GÉRARD

ET ST-ONGE YVONNE
 ET VANDETTE LORETTE
 ET DESLAURIERS LUCIA
 ET DES LAURIERS YVONNE
 ET JUTEAU LAURA
 ET VAILLANCOURT LUCIA
 ET MIRON ALBINA
 ET ST-LOUIS MARGUERITE
 ET RÉGIMBALD FLORE

1936

BOLDUC AMÉDÉE
 CONSTANTINEAU GABRIEL
 DES LAURIERS LÉO
 GAUDETTE AURÈLE
 GAUTHIER RENÉ
 MONETTE HECTOR
 POMMINVILLE ARMAND
 THOUIN WILLIE
 VANDETTE RENÉ
 VERMETTE MARC

ET HUOT RITA
 ET FOURNELLE JEANNE
 ET LAVALLÉE VALIDA
 ET LEBLANC LORETTE
 ET ST-LOUIS AGATHE
 ET FOURNELLE GERMAINE
 ET FORCET LÉONIE
 ET FORGET GABRIELLE
 ET ST-LOUIS ANGE-EMMA
 ET THOUIN ANTOINETTE

1937

CLOUTIER ERNEST
 CHAMPAGNE HENRI
 JUTEAU LUCIEN
 LACHAÎNE FERNAND
 MORIN EMILE
 RIOPEL JULIEN
 THEMENS JOSEPH

ET FORGET MARIE-ROSE
 ET LÉVEILLÉE MARIE-ANNE
 ET LAHAIE THÉRÈSE
 ET MONETTE SIMONNE
 ET DENIS DORINA
 ET CLOUTIER HECTORINE
 ET MONETTE MARIE-LAURE

1938

CLOUTIER EUGÈNE	ET JUTEAU ADRIENNE
CLOUTIER MATHIEU	ET DESLAURIERS AURORE
FOUCAULT OCTAVE	ET DENIS EVA
MONETTE ARTHUR	ET FOURNELLE LAURA
GAREAU ROMÉO	ET MONETTE ALBERTINE IRÈNE
QUEVILLON GÉRARD	ET LATREILLE IRÈNE
MONETTE ARTHUR	ET FOURNELLE FLORE
OUELLETTE JULIEN	ET QUEVILLON DORINA

1939

GAUTHIER A. ADRIEN	ET CLOUTIER RITA
GROULX OSCAR	ET FOURNELLE DÉMERISE
THÉROUX SYLVIO	ET LEBLANC ANNETTE

1940

RAYMOND VICTOR ROGER	ET CHARBONNEAU YVONNE
FORGET RENÉ	ET CLOUTIER LAURETTE
DESLAURIERS ROLLAND	ET FOURNELLE ROLLANDE
ST-LOUIS JOSEPH	ET JOANNETTE DORILDA
QUEVILLON ANTONIO	ET LATREILLE LÉONNE

1941

MOREL ADRIEN	ET BAZINET YVONNE
LEGAULT CLAUOE	ET FOURNELLE CÉCILE
FORGET ARISTIDE	ET PICHÉ BERNADETTE
LEGAULT FERNANDO	ET FORGET JULIETTE
LEGAULT RENÉ	ET FOURNELLE GERTRUDE
PICHÉ ARMAND	ET GAGNÉ AIMÉE
GAREAU ALYRE	ET PELLETIER FERNANDE
LATREILLE PHILIBERT	ET QUEVILLON AGATHE

1942

BASTIEN ROSARIO	ET BAZINET YVONNETTE
BAZINET EDMOND	ET JOANNETTE ROSALDA
MC NICOLL PAUL-ÉMILE	ET DESLAURIERS ANNA
FORGET JEAN-PAUL	ET MONETTE BÉATRICE
QUEVILLON LUCIEN	ET FORGET MARGUERITE
LABELLE MAURICE	ET LÉVEILLÉ THÉRÈSE
PAQUETTE J.-CHARLES	ET LAHAIE CÉCILE

1943

BAZINET JEAN-PAUL	ET MIREAULT AGATHE
-------------------	--------------------

CLOUTIER BERNARD
 CLOUTIER DOLLARD D.R.
 DESLAURIERS AORIEN
 ROLLIN OMER
 DESJARDINS FERNAND
 PAQUETTE YVES
 MASSE MARCEL
 PELLETIER ARMAND
 VENDETTE ROMÉO

ET CLOUTIER YVETTE
 ET PELLETIER MARIE-PAULE
 ET HUOTTE SOLANGE
 ET DESLAURIERS JEANNE
 ET FORGET LÉONIE
 ET HUOT DÉLICIA
 ET HUOT YVETTE
 ET PICARD ALBINA
 ET ST-LOUIS SIMONNE

1944

BAZINET JULIEN
 GAUVREAU NAPOLÉON
 HUOT HERVÉ
 DESJARDINS JEAN-PAUL
 JUTEAU JEAN-PAUL
 LAFOND ZÉPHIRIN
 TREMPÉ YVON

ET CLOUTIER AGATHÉ
 ET CHARRETTE THÉRÈSE
 ET CLOUTIER CÉCILE
 ET DESLAURIERS YVETTE
 ET THERRIEN EVA
 ET VAILLANCOURT GERMAINE
 ET PELLETIER AURDRE

1945

BEAUDRY JEAN
 CHARBONNEAU EUCLIDE
 COLLIN PHILIPPE
 DAVIDSON STALON
 MÉTHOT ROBERT
 PAIEMENT LAURENT

ET FOURNELLE AGATHÉ
 ET DUQUETTE ALINE
 ET PETTIGREW MARIE-CLAIRE
 ET MONETTE CÉCILE
 ET FORGET ROLANDE
 ET JUTEAU CÉCILE THÉRÈSE

1946

BELISLE PRIMAT
 BAZINET JACQUES
 GIROUX JEAN-JACQUES
 PROULX OMER
 CLOUTIER JACQUELIN
 LEFEBVRE CHARLEMAGNE
 MONETTE ACHILLE
 PAQUETTE ELPHÈGE
 FORGET LÉO
 JUTEAU ADRIEN

ET BAZINET RITA
 ET GAREAU MADELEINE
 ET CHARBONNEAU ANNETTE
 ET CHARRETTE ALMA
 ET CLOUTIER SOLANGE
 ET CLOUTIER FLORE
 ET CONSTANTINEAU FLORENCE
 ET FORGET LUMINA
 ET FOURNELLE ALBERTINE
 ET ST-LOUIS JEANNETTE

1947

GAREAU VIANNEY
 THERRIEN LÉO
 LANTHIER HENRI

ET BEAUCHAMP GEORGETTE
 ET BROUSSEAU CÉCILE
 ET FORGET PIERRETTE

FORTIN MAURICE
FOURNELLE JEAN-PAUL
QUESNEL JEAN
THERRIEN JEAN

ET LABELLE BELLA
ET PARÉ ALINE
ET GARAULT YVETTE
ET POIRIER JACQUELINE

1948

POIRIER ERNEST
DESLAURIERS EUCLIDE
LAVALLÉE JOSEPH
COLLIN BERNARD
PELLETIER JEAN-JACQUES
DELISLE LUCIEN
LANTIER MARCEL
PELLETIER ROLLANO
POULIN GÉRARD

ET BAZINET CLAIRE
ET BAZINET YOLANDE
ET BAZINET HÉLÈNE
ET CLOUTIER LUCILLE
ET CLOUTIER LORRAINE
ET LÉVEILLÉ MADELEINE
ET GAREAU LORRAINE
ET PRUO'HOMME HÉLÈNE
ET PION ANORÉE

1949

BAZINET VICTORIEN
BEAUVAIS GUY
FORGET JEAN-GUY
LÉVEILLÉ AIMÉ
THERRIEN ALEXANDRE
CHARBONNEAU ARMAND
CHARBONNEAU JEAN
FORGET CLAUDE
LAHAIE RAYMOND
MORIN MAXIME
PRÉVOST GÉRARD

ET QUÉVILLON LUCILLE
ET PELLETIER YVETTE
ET BAZINET MARGUERITE
ET BRIÈRE GISELE
ET BROUSSEAU GEORGETTE
ET DENIS MARIE-PAULE
ET QUÉVILLON MARGUERITE
ET THERRIEN ANNA
ET FOURNELLÉ GEORGETTE
ET PICHÉ IRÈNE
ET PICARO THÉRÈSE

1950

DESLAURIERS MARCEL
MONETTE EUGÈNE
DENIS WILLY
MORIN HERMAS
DESROCHES JEAN-GUY
PICHÉ LÉON
PAIEMENT JACQUES
PROULX OMER

ET BAZINET LAURETTE
ET AVELINE NOËLLA
ET CHARBONNEAU LUCIENNE
ET CHARBONNEAU HÉLÈNE
ET FORGET CLAIRE
ET DUMAIS PIERRETTE
ET LEROUX FLEURETTE
ET ROY MARIE-PAULE

1951

BEAUCHAMP MARCEL
MIREAULT JEAN-GUY
BEAUCHAMP ROLLAND

ET MIREAULT FRANÇOISE
ET BEAUCHAMP MARIE-CLAIRE
ET VILLENEUVE AUREORE

PELLETIER MERRILL
 CARRIÈRE LIONEL
 LEPAGE CONRAD
 GIROUX VICTOR
 PICHÉ GÉRARD

ET BÉLANGER DENISE
 ET DE GAGNÉ CARMEN
 ET CLOUTIER CHARLOTTE
 ET ROY FRANÇOISE
 ET VAILLANCOURT LOUISETTE

1952

MÉNARD LÉOPOLD
 GAGNON FRANÇOIS-XAVIER
 LAVERGNE ROGER

ET CHAMPAGNE JEANNINE
 ET THIBEAULT YOLANDE
 ET ST-AUBIN PAULETTE

1953

SARRAZIN ROLAND

ET PELLETIER MADELEINE

1954

PELLETIER GÉRARD
 LAVOIE FLORIAN
 LEROUX RAYMOND

ET CLOUTIER MARIETTE
 ET ROY PIERRETTE
 ET ROY LUCIE

1955

BLONDIN MAURICE
 CHARETTE GILBERT
 MONETTE CLAUDE
 PICHÉ JEAN

ET FORGET BERNADETTE
 ET LAGARÉ LISE
 ET FOURNELLE CAMILLE
 ET POULIN PATRICIA

1956

BAZINET ELIDE

ET POIRIER COLETTE

1957

LAPORTE YVES

ET LÉVEILLÉ ROLANDE

1958

DUFORT XAVIER
 RICHARD WILFRID

ET LAHAIE AGATHE
 ET LÉVEILLÉ HÉLÈNE

1959

LANTHIER JEAN-PAUL

ET VAILLANCOURT CLAIRETTE

1960

BEAUCHAMP RICHARD
 BISSONNETTE CLAUDE
 AVELINE EMILIEN
 MONTPETIT FERNAND

ET JUTEAU ANITA
 ET LAJOIE LUCILLE
 ET BEAUCHAMP JEANNE D'ARC
 ET FORGET CARMELLE

GAUTHIER GUY
THIBAUT JEAN-GILLES

ET POIRIER MARIETTE
ET LÉGARÉ SUZANNE

1961

AVELINE ROGER

ET DESLAURIERS CLAUDETTE

1962

CLASSEN RENÉ-ALPHONSE
JOURNEAULT JEAN-PAUL
ROBERGE JOSEPH

ET SMOPIZYNSKI SOPHIE
ET FORGET CATHERINE
ET MITCHELSON BÉATRICE

1963

BEAUCHAMP YVON
CALVÉ ANDRÉ
CHALIFOUX GEDRGES
CHARBONNEAU OSIAS
DUCHESNE YVES
GALJA BRUNO
LÉGARÉ YVON

ET JUTEAU YVETTE
ET BEAUCHAMP MONIQUE
ET MONETTE ANITA
ET VILLENEUVE ARMANDA
ET FORGET MADELEINE
ET VAILLANCOURT PIERRETTE
ET JUTEAU MARCELLE

1964

AUCUN

1965

BEAUCHAMP RAYMOND
BRUNET JEAN-PIERRE
LABELLE ROLLAND
LACHAINE LÉOPOLD
LÉVEILLÉ ANDRÉ
MÉNARD JEAN
PAQUETTE ROGER

ET BEAUCHAMP LISE
ET DUFORT FRANÇOISE
ET DION BERNADETTE
ET LÉVEILLÉ ESTELLE
ET MICHAUVILLE LISETTE
ET FORGET JACQUELINE
ET POIRIER PAULETTE

1966

BOURGEOIS MARCEL
CHALIFOUX JEAN-CLAUDE
GAGNON MARTIN
LACHAPPELLE FLORIAN
LEGAULT DORIS

ET DION GISLAINE
ET MONETTE LUCILLE
ET PROVENCHER DENISE
ET LABELLE PAULINE
ET FORGET GEORGETTE

1967

LALONDE RICHARD
MICHAUVILLE VICTOR

ET MARCHAND LOUISE
ET LABELLE DENISE

1968

CHENIER JEAN-CLAUDE
 DUFOUR RÉAL
 LEGAULT FLORENT
 MONETTE RÉJEAN
 PELLETIER HONORIUS
 SAMMUT JEAN

ET POIRIER MICHELLE
 ET PAIEMENT MONIQUE
 ET BEAUCHAMP YOLANDE
 ET CAMPEAU CÉCILE
 ET DION SYLVETTE
 ET DUFRESNE SUZANNE

1969

DUFORT RICHARD
 DUFOUR JEAN-GUY
 LANTHIER GUY
 LÉGARÉ ANDRÉ
 LAPLANTE MICHEL
 ST-PIERRE YVON
 THIBAUT YVON
 TREMBLAY NORMANO
 VAILLANCOURT JOSAPHAT

ET COUSINEAU GHISLAINE
 ET MARTIN DENISE
 ET JUTEAU HÉLÈNE
 ET BEAUCHAMP MUGUETTE
 ET LABELLE NICOLE
 ET HUOT HUGUETTE
 ET MARIAGE COLETTE
 ET CHAMPAGNE LUCILLE
 ET GODDARD LAURA

1970

BERNIER FERNAND
 GÉLINAS GUY
 PAQUETTE RAYMOND
 PAQUETTE MARCEL
 SCHOEB CLAUDE

ET BEAUCHAMP MONIQUE
 ET JUTEAU LOUISE
 ET BRISSON HUGUETTE
 ET PAQUIN LUCILLE
 ET LANTHIER LUCIE

1971

DUFOUR MICHEL
 CLÉMENT GUY
 LANTHIER MICHEL
 LÉVEILLÉ ROBERT
 PEZAT DANIEL
 VENA ANDRÉ

ET PAIEMENT NICOLE
 ET POIRIER GHISLAINE
 ET JUTEAU LISE
 ET PELLETIER SUZANNE
 ET HURTIBISE GHISLAINE
 ET MAURICE GABRIELLE

1972

LAMIRANDE JACQUES
 CHARBONNEAU MARCEL
 PERREAULT JEAN
 DUFORT PIERRE
 JUTEAU JACQUES
 PATENAUDE PIERRE

ET BARNES LOUISE
 ET BOUTHILLER CHRISTIANE
 ET BEAULIEU ANDRÉE
 ET CÔTÉ JOCELYNE
 ET LÉVEILLÉ FRANCINE
 ET ROY JEANNE D'ARC

1973

MICHAUVILLE GÉRARD
LÉVESQUE DENIS
ST-JEAN RÉJEAN

ET DENIS SUZANNE
ET LAPLANTE CÉLINE
ET LÉVEILLÉ LOUISE

1974

CONSTANT MICHEL
MARASCIULO GIANCARLO
PAQUIN GÉRALD
CHAGNON ANDRÉ

ET JUTEAU NICOLE
ET MOREAU MICHELINE
ET PAQUETTE YOLANDE
ET IMBLEAU CAROLE

* * * * *



le curé Antoine Labelle
(le "Roi du Nord")

D-5

R E P E R T O I R E D E S M A R G U I L L E R S

1878	(29 DÉC.)	DAMASE CHARTRAND LDUIS VANIER THOMAS COLLIN
1879	(28 DÉC.)	CHRYSOLOGUE LABELLE
1880	(26 DÉC.)	THOMAS PICHÉ
1881	(25 DÉC.)	THÉODORE NADON
1882	(25 DÉC.)	EVANGÉLISTE LATREILLE DIT LALANDE
1883	(6 DÉC.)	JOSEPH MONETTE
1884	(21 DÉC.)	OCTAVE PÂQUET
1885	(26 DÉC.)	NOÉ FORGET DIT DÉPATI
1886	(26 DÉC.)	LOUIS FORGET DIT DÉPATI
1887	(1 ^{ER} JAN. 88)	LÉON PLOUFFE
1888	(20 DÉC.)	JOSEPH GAREAU
1889	(29 DÉC.)	ALEXANDRE MONETTE
1890	(21 DÉC.)	LÉOPOLD ANDRÉ
1891	(13 DÉC.)	ODÉLON BAZINET
1892	(11 DÉC.)	MAURICE LAJEUNESSE
1893	(3 DÉC.)	EUGÈNE BONHÔTE
1894	(18 NOV.)	HORMIDAS BOURDEAU
1895	(7 MARS)	ADDLPHE SAUVÉ
1895	(1 ^{ER} DÉC)	MOÏSE FORGET
1896	(13 DÉC.)	THOMAS MÉNARD
1897	(28 NOV.)	JOSEPH DESLAURIERS
1898	(20 NOV.)	JOSEPH PERRON
1899	(10 DÉC.)	JOSEPH BAZINET
1900	(2 DÉC.)	OVIDE BEAUCHAMP
1901	(1 ^{ER} DÉC)	SAÛL LAVIOLETTE
1902	(7 DÉC.)	LÉONARD FORGET
1903	(6 DÉC.)	LOUIS PELLETIER
1904	(4 DÉC.)	NÉHÉMIAS LAVIOLETTE
1905	(3 DÉC.)	JOSEPH FORGET
1906	(9 DÉC.)	HENRI VIGER
1907	(8 DÉC.)	URGEL LABELLE
1908	(8 DÉC.)	GEORGES CLOUTIER
1909	(26 SEP.)	REMI COLLIN

1910	(8 DÉC.)	GEORGES JUBIMILLE
1911	(13 DÉC.)	ALFRED BEAUCHAMP
1912	(10 NOV.)	AOEM BRUNET
1913	(30 NOV.)	MICHEL LAVERDURE
1914	(22 NOV.)	RAOUL CHARRETTE
1915	(12 DÉC.)	EVANGELISTE LATREILLE (FILS)
1916	(31 DÉC.)	MICHEL MONETTE
1917	(25 DÉC.)	ARTHUR LATREILLE
1918	(29 DÉC.)	GEORGES JOANNETTE
1919	(28 DÉC.)	ALEXANORE MONETTE
1920	(26 DÉC.)	BENJAMIN QUEVILLON
1921	(25 DÉC.)	PAUL JUTEAU
1922	(24 DÉC.)	PIERRE LAVERDURE
1923	(30 DÉC.)	HORMIDAS QUEVILLON
1924	(28 DÉC.)	EDMOND CLOUTIER
1925	(27 DÉC.)	DONAT FOURNELLE
1926	(26 DÉC.)	BENJAMIN DUFRESNE
1927	(25 DÉC.)	PIERRE JUTEAU
1928	(30 DÉC.)	PIERRE LAHAIE
1929	(29 DÉC.)	POLYDORE FOURNELLE
1930	(28 DÉC.)	OVILA FORGET
1931	(27 DÉC.)	HONORIUS LAVERDURE
1932	(1ER JAN. 33)	ALCIDE BAZINET
1933	(17 DÉC.)	OVILA FORGET
1934	(16 DÉC.)	JOSEPH PAIEMENT
1935	(29 DÉC.)	ARGEUS DESLAURIERS
1936	(20 DÉC.)	XAVIER BRUNETTE
1937	(DÉC.)	JOSEPH JUTEAU
1938	(25 DÉC.)	WILLIE THOUIN
1939	(24 DÉC.)	ARMAND GAUTHIER
1940	(29 DÉC.)	JEAN-LÉON MONETTE
1941	(28 DÉC.)	TÉLESPHORE CLOUTIER
1942	(27 DÉC.)	ARTHUR FORGET
1943	(26 DÉC.)	LÉON FOURNELLE
1944	(31 DÉC.)	ANTONI BAZINET
1945	(30 DÉC.)	PAUL-ÉMILE FORGET
1946	(29 DÉC.)	ERNEST MONETTE
1947	(28 DÉC.)	LIONEL BEAUCHAMP
1948	(26 DÉC.)	EDMOND BAZINET
1949	(18 DÉC.)	GÉRARD ST-LOUIS
1950	(24 DÉC.)	ALBERT LANTIER
1951	(30 DÉC.)	ARISTIDE FORGET
1952	(3 AOÛT)	PAUL VAILLANCOURT

1952	(28 DÉC.)	ADRIEN JUTEAU
1953	(27 DÉC.)	LÉOPOLD VAILLANCOURT
1954	(26 DÉC.)	ROLLAND BEAUCHAMP
1955	(18 DÉC.)	LUCIEN JUTEAU
1956	(30 DÉC.)	ROLLAND DESLAURIERS
1957	(29 DÉC.)	HENRI VILLENEUVE
1958	(28 DÉC.)	HENRI-GUY JUTEAU
1959	(27 DÉC.)	MARCEL DESLAURIERS
1960	(15 JAN.61)	LÉON PICHÉ
1961	(24 DÉC.)	ROLLAND PELLETIER
1962	(30 DÉC.)	ULRIC DUFORT
1963	(29 DÉC.)	JEAN PICHÉ
1964	(27 DÉC.)	WILLIE THOUIN
1965	(20 DÉC.)	JEAN PICHÉ WILLIE THOUIN LAURENT PAIEMENT ROLLAND PELLETIER ROLLAND DESLAURIERS PAUL-EMILE FORGET
1966	(18 DÉC.)	NOËL BEAUDOIN LUCIEN JUTEAU
1967	(17 DÉC.)	ROMÉD DUFRESNE OMER LANTIER
1968	(15 DÉC.)	GILBERT CHARRETTE HENRI VILLENEUVE
1969	(21 DÉC.)	FERNAND JUTEAU OZIAS CHARBONNEAU
1970	(20 DÉC.)	LÉOPOLD VAILLANCOURT HENRI-GUY JUTEAU
1971	(19 DÉC.)	LÉO ASSELIN LÉON PICHÉ
1972	(17 DÉC.)	YVON BEAUCHAMP YVON LÉGARÉ
1973	(16 DÉC.)	ROBERT VALAOE LOUISE CHARETTE

* * * * *



Intérieur de l'église, il y a 30 ans
 Signature du premier curé et des premiers marguilliers (archives)

Louis + Vanmel
 Thomas Colin
 D. Chartrand
 Louis Forget
 J. P. Vallancourt P. Broeur

Les comptes des recettes et dépenses que
 j'ai devant Messire J. B. Vallancourt
 ... le 11 ... 18...

E - Vie Economique

E-1 ETABLISSEMENTS COMMERCIAUX (anciens et actuels):

Le lecteur voudra bien considérer que l'énumération des commerces ci-dessous, représente la liste complète de ceux qu'on m'a communiqués.

1. BEURRIE:

Une beurrie a été construite par Ludger Lacasse en 1891 dans le 9e rang de Ste-Lucie en face de l'église actuelle de Lantier. M. Lacasse a vendu son commerce en 1926 avec son magasin général à monsieur Willie Thouin, qui a cessé la production de beurre pour ne s'en tenir qu'au magasin.

2. BOULANGERIE:

La boulangerie avait pour site l'actuelle épicerie de M. Jean-Claude Chénier. Le four était à l'arrière du bâtiment et n'a été défait par M. Donat Poirier qu'en 1973. Le commerce avait été construit en 1915 par M. Aldéric Vendette.

a) Aldéric	Vendette	1915 - 1917
b) Gustave	Thiébault	1917 - 1925
c) Paul-Émile	Forget	1925 - 1942
d) Albert	Huot	1942 - 1944
e) Adrien	Paquette	1944 - 1950

le bâtiment passe au feu en 1950; il n'y a plus eu de boulangerie par la suite.

3. EPICERIES:

A- Epicerie du coin (en face de l'église)

- | | | | |
|----|-----------|---------------------|-------------|
| a) | Léon | Plouffe | |
| b) | Exélaphat | Forget | |
| c) | Eugène | Forget | - 1929 |
| d) | Corrine | Gauthier-Lachapelle | 1929 - 1936 |
| e) | Edmond | Lachapelle | 1936 - 1973 |

B- La seconde épicerie était tenue en même temps que la boulangerie de 1944 à 1950.

- | | | | |
|----|----------|----------|-------------|
| a) | Adrien | Paquette | 1944 - 1950 |
| b) | Donat | Poirier | 1951 - 1973 |
| c) | J.Claude | Chénier | 1973 - |

C- La troisième épicerie a été construite en 1946 par M. Léon Fournelle.

- | | | | |
|----|--------|-----------|-------------|
| a) | Léon | Fournelle | 1946 - 1964 |
| b) | Claude | Monette | 1964 - |

4. FROMAGERIE:

Une fromagerie a été construite dans le 6e rang en 1892 par monsieur Israël Thouin. Le commerce cessa de fonctionner en 1912.

5. HOTELLERIE:

A- Noé Forget a construit le bâtiment actuellement servant de magasin général, à côté de l'église, pour utilisation hôtelière. Quelques années plus tard, cet hôtel fut transformé en magasin général.

B- Lieu: en face du magasin général actuel.

- | | | |
|----|----------------------|--|
| a) | Benjamin et Napoléon | Ménard (constructeurs) |
| b) | Joseph | Forget |
| c) | Adème | Brunet: Sous son administration l'hôtel brûle et est reconstruit sur le même site par: |
| d) | Pierre | Juteau: ce dernier "tenait" hôtel en même temps que celui de Roch Thouin; après quelques |

années la licence de cet établissement lui fut retirée.

C- lieu: hôtel actuel.

Cet hôtel eut plusieurs propriétaires dont plusieurs les prénoms manquent à la liste suivante. Ne pas tenir rigueur de l'ordre.

- | | | | |
|----|------------|--|-------------|
| a) | Roch | Thouin (constructeur au début du siècle) | |
| b) | Cyrille | Prud'homme | |
| c) | Léo | Forget | |
| d) | Léonie | Forget | |
| e) | M. | Bovais | |
| f) | M. | Claude | |
| g) | M.M. | Lacasse et Brown | |
| h) | M. | Roy | |
| i) | Hervé | Carrière (jusqu'en 1954) | |
| j) | Marcel | Desmarais | 1954 - 1973 |
| k) | Mme Marcel | Desmarais | 1973 - |

D- Manoir des Pins

Construit en 1941 par M. Josaphat Paquette. Aujourd'hui, administré par Mme Josaphat Paquette et son fils André-Gilles Paquette.

E- Motel des Lacs

Construit en 1968 par M. Armand Piché et administré par lui depuis.

6. MAGASIN GENERAL:

A- A côté de l'église de Ste-Lucie.

- | | | | |
|----|-------------------------|---------|-------------|
| a) | Noé | Forget | |
| b) | Alfred | Gibault | - 1906 |
| c) | Paul | André | 1906 - 1947 |
| d) | Camille et
Charlotte | André | 1947 - |

B- En face de l'église actuelle de Lantier.

- | | | | |
|----|--------|-------------|-------------|
| a) | Ludger | Lacasse | 1891 - 1926 |
| b) | Willie | Thouin | 1926 - 1946 |
| c) | M. | Ravary | |
| d) | Adrien | Deslauriers | |
| e) | Guy | Vendette | |

7. MARCIAND DE PROVISIONS:

(farine et grains): Etablissement de M. Israël Thouin, tenu de 1912 à 1944.

8. MARECHIAL FERRAND (forgeron)

Etabli au village de Ste-Lucie.

a) François	Meilleur	1874 - 1887
b) Ovide	Beauchamp	1887 - 1908
c) Edmond	Cloutier	1908 - 1945
d) Lucien	Cloutier	1945 - 1955

9. MOULINS A SCIE:

A- Lieu: au bas du village de Ste-Lucie

a) Léopold	André
b) M.	Roger
c) Félix	Giroux
d) Eugène	Larocque
e) Zotique	Légaré
f) Ernest	David
g) Evangéliste	Charette
h) Gérard	Labbé
i) Guy	Dufour
j) Gilles	Poissant

B- Lieu: dans le 8e rang (aujourd'hui Lantier)

a) Patrick	Thouin (constructeur)	1913 -
b) Ernest	Viger	- 1923
c) William	Morin	1923 - 1933

Démoli en 1933

10. MOULIN A FARINE:

Conjointement au moulin à scie du village de Ste-Lucie un moulin à farine fut en opération à compter des débuts du moulin à scie: ceci, sous la direction des trois ou quatre premiers propriétaires.

11. STATION SERVICE:

Ste-Lucie a une Station Service TEXACO depuis 1948. Les premiers propriétaires étaient MM. Pion et Poulin. Aujourd'hui, M. Pion possède sa Station Service à Lantier et M. Gérard Poulin administre seul la sienne à Ste-Lucie.

E-2 INDUSTRIES:

1. BETON

Profitant des grandes réserves en sable et gravier de Ste-Lucie, la Compagnie NOR-MIX de St-Jérôme a établi une succursale à Ste-Lucie il y a quelques années. La production s'intensifie d'année en année depuis.

2. BOIS

M. Maurice Beauvais de la société amérindienne de Ste-Lucie construit actuellement une fabrique d'articles en bois tels que boîtes d'oranges, supports pour les transports de briques et ciment...etc.

E-3 BUREAUX DE POSTE

1. Noé	Forget	
2. Léopold	André	
3. Pauline	André	- 1911
4. Ovide	Deauchamp	1911 - 1927
5. Cécile	Deauchamp-Forget	1927 - 1966

- | | | |
|--------------|------------------|-------------|
| 6. Edmond | Lachapelle | 1966 - 1973 |
| 7. Claudette | Charrette-Juteau | 1973 - |

* * * * *



Fromagerie Thouin, au début du siècle



Epicerie Jean-Claude Chénier

Epicerie Claude Monette

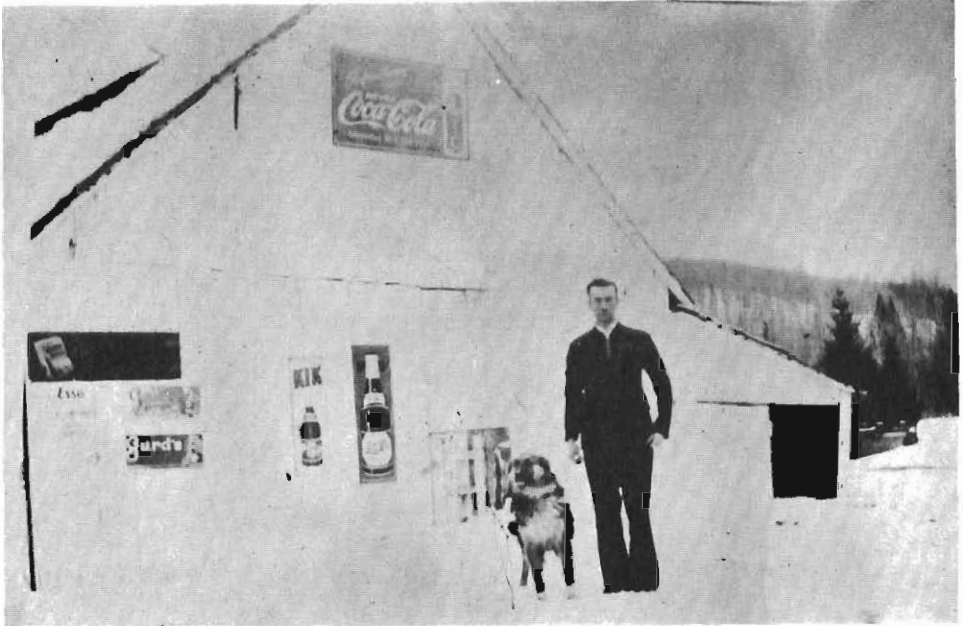




Station Service Pion et Poulin (1948)

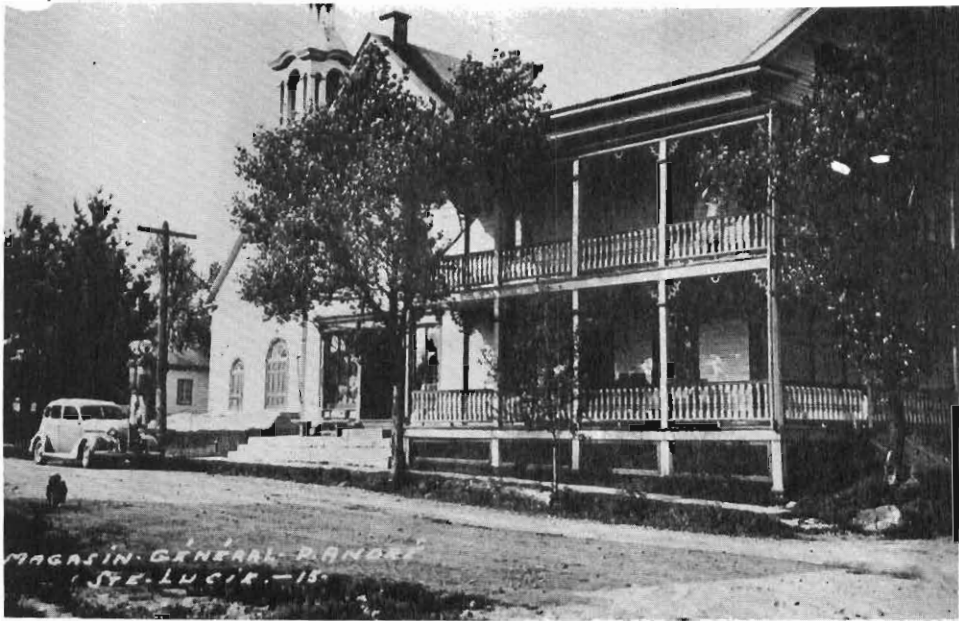
Station Service Gérard Poulin (1974)





Beurrie du 9e Rang (Lantier)
Lac Sarrasin et Manoir des Pins





Le Magasin Général André: il y a 35 ans et aujourd'hui





Le Manoir des Pins, autrefois et aujourd'hui





Hôtel Thouin, au début du siècle

Hôtel Forget vers 1930





Hôtel de Mme M. Desmarais, aujourd'hui
Motel des Lacs





Restaurant A La Bolée
Nor-Mix



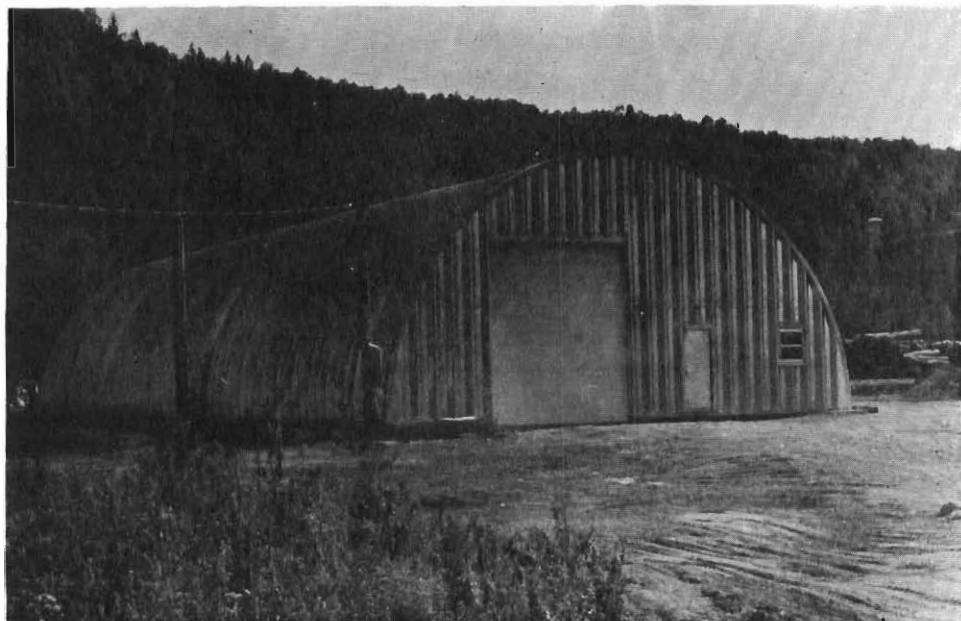


"Epicierie du Coin" (Lachapelle), à deux époques différentes





Scierie de M. Poissant
Industrie de M. Maurice Beauvais



F - Vie

Communautaire

(ORGANISATIONS PAROISSIALES):

F-1 CERCLE DES FERMIERES:

Fondé à Ste-Lucie en 1940 par madame Antoine Deslauriers et madame Polydor Fournelle.

Réunions mensuelles de ses membres.

Annuellement, le Cercle procède à une exposition locale d'artisanat.

F-2 CLUB DE MOTO-NEIGE:

Le club opère depuis 1964 et a obtenu sa charte en 1968. Le premier à commencer à s'en occuper était monsieur Marcel Desmarais (hôtellier). Ce dernier a même passé un nombre incalculable de nuits dans les sentiers afin de niveler avec l'aide de quelques amis. Monsieur Côté fut le premier président; monsieur Roger Lefebvre présida de 1970 à 1972. Depuis la saison débutant à l'automne 1973, le club est dirigé par monsieur Roland Nadeau.

Le club compte actuellement environ 200 membres. Il s'est doté en 1973 d'un *Skidoozer* (niveleuse à 2 voies), amélioration sensible si l'on considère les débuts difficiles de nivellement.

Le Président actuel, monsieur Nadeau, tient à remercier tous ceux qui ont collaboré à l'élargissement et

l'entretien des sentiers, qui, depuis 1973, sont passés de 36 pouces de largeur à 15 pieds (style boulevard), ce qui évitera un nombre considérable d'accidents.



Ste-Lucie-des-Laurentides, paradis des motoneigistes

F-3 COMITE DES LOISIRS:

Fondé à Ste-Lucie en 1960 sous le sigle "O.T.J." (Oeuvre des Terrains de Jeux de Ste-Lucie).

Le premier président de comité fut M. Rolland Beauchamp et M. Rolland Deslauriers le premier vice-président. Les premiers directeurs furent: M. Lucien Juteau, M. Marcel Beauchamp, Mme Paul Vaillancourt, Mme Willie Thouin, et Mme Léopold Vaillancourt. Le secrétaire-trésorier était M. Willie Thouin.

Aujourd'hui Mme Fernand Juteau est présidente, M. Jean-Paul Labelle est vice-président, Mme Léon Piché est secrétaire-trésorière. Les directeurs sont: M. Oscar Durant, Mme Claudette Juteau, M. Armand Léveillé et M. Richard Villeneuve.

Les organisations sportives de la paroisse relèvent de ce comité, tant pour les sports d'hiver que pour ceux d'été.

Le terrain de baseball appartient maintenant aux Loisirs, donné par la Fabrique en 1974.

F-4 MAITRES DE CHAPELLE (CHANTRES):

- a) François Meilleur
- b) Noé Forget
- c) Ovide Beauchamp
- d) Paul André
- e) Cécile Beauchamp-Forget
- f) Edmond Lachapelle
- g) Charlotte André

* * * * *



MAISONS DE PIECES



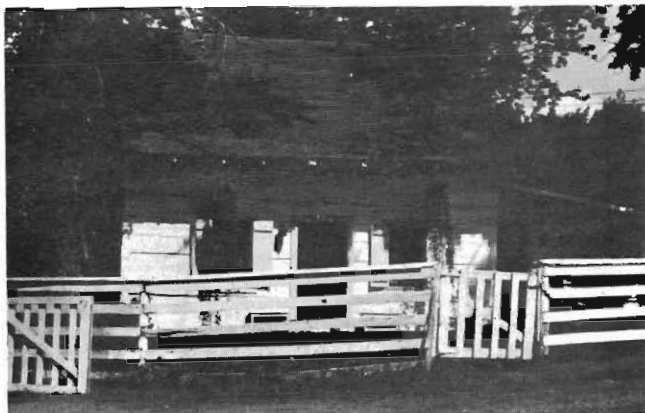
de M. David Jones du 6e rang



du Dr. Jacques Badeau, 6e rang



de Mme Marguerite Polovchick, 6e r.



de M. Jean St-Pierre, 6e rang



Demeure de M Howard Wilson, 6e r.



Maison de pièces de M.Louis Roy



Domaine Cardy vers 1955, 2e rang



Le plus vieux bâtiment (M.Lachapelle, village)



M. Mme Jean-Paul Forget, lors de l'exposition
d'artisanat des "Fermières de Ste-Lucie"(1974)
Usine d'épuration



SOUVENIRS DE STE-LUCIE A "SOIREE CANADIENNE" T.V. 7, LE 1^{er} AVRIL 1967



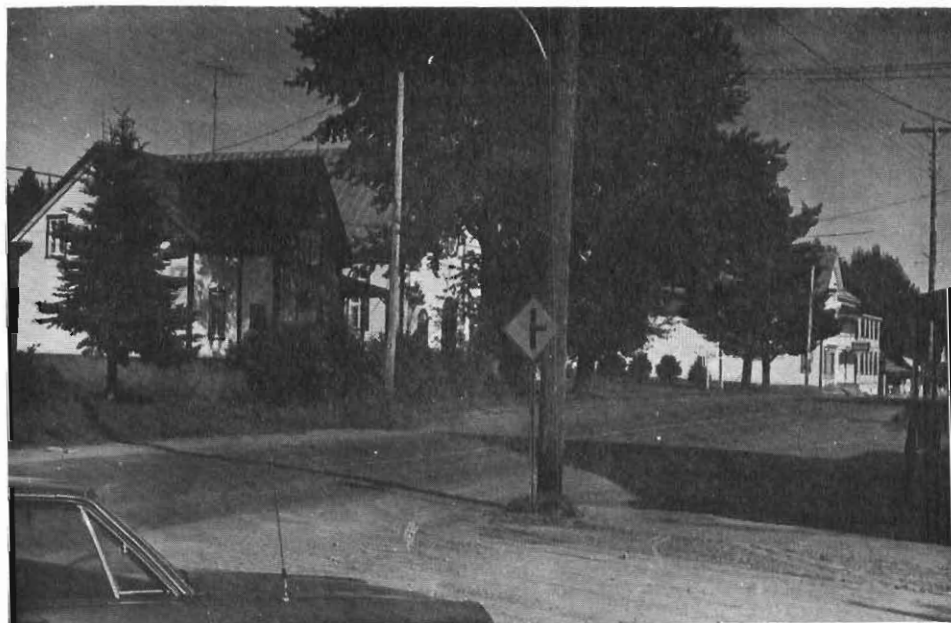
M. Mme Rolland Deslauriers M. Gaetan Pelletier, curé



L'animateur, avec MM. Alcide Bazinet et Henri Auger



25 ans séparent ces deux photographies



G - Vie Educative

Les registres de la Municipalité Scolaire du Canton de Doncaster comportent cinq volumes couvrant la période du 5 mars 1919 au 18 juin 1969. Cependant, la Commission existait avant cette période car il est fait mention, dans le premier livre, d'emprunts datés du 21 novembre 1898 et du 31 novembre 1914 et non encore remboursés au trois décembre 1919.

A la demande de madame Henri-Guy Juteau, commissaire, représentant actuellement Ste-Lucie-des-Laurentides, monsieur Gilles Raby, de la Commission Scolaire Laurentienne (Ste-Agathe), a relevé les grandes lignes de ces cinq volumes. J'ai vulgarisé l'ensemble tout en conservant les points qui peuvent être d'un certain intérêt pour le lecteur.

G-1 PREMIER VOLUME :

En 1919, monsieur Raoul Charrette était président de la Commission Scolaire, et monsieur Paul André en était le secrétaire. La municipalité était subdivisée en arrondissements scolaires et à cette époque, il est fait mention de trois arrondissements.

Dans la liste des comptes, les plus typiques de l'époque sont les suivants: la corde de bois se vendait \$2.50, on payait \$1.00 pour le "lavage" du plancher de l'école, le "réparage" d'une pendule: \$1.00, celui d'un réveille-matin: \$0.50, réparation de la clôture et du perron de l'école: \$2.00.

La taxe en 1919 était de \$1.25 par \$100. d'évaluation. On prélevait cinq "centins" (cents) par mois de rétribution mensuelle sur chaque enfant fréquentant l'école.

A l'assemblée du 14 juillet 1919, la Commission Scolaire paie à mademoiselle Lucie Labelle la somme de \$7.85 pour services rendus à l'école de l'arrondissement numéro deux; ces services étant: allumage du poêle ainsi que 8 lavages de planchers et vitres.

La page 117 est la reproduction du rapport de l'inspecteur, écrit dans les archives par M. Paul André, secrétaire-trésorier. Le texte démontre le sérieux, la mentalité et l'esprit avec lequel l'inspecteur d'école faisait rapport de ses visites...il y a 50 ans.

Le 4 juillet 1932, monsieur le curé Abraham Falardeau est nommé commissaire; puis remplace monsieur Raoul Charrette à titre de président. En 1932, c'est l'époque de la "crise économique": le bois de 2 pieds se vend \$2.00 la corde. Monsieur René Mallette devient secrétaire-trésorier son salaire est de \$10.00 par mois.

Le 16 juillet 1933, on engage les 5 institutrices pour les 5 écoles de la Commission: école no 1 (du village), Mlle Blanche Monette, \$375./an; école no.2 (2e rang), Mlle Maria Fortin, \$275./an; école no.3 (Lantier), Mlle Paula Lacasse, \$275./an; école no.3A (8e rang) Mad. Ernest St-Onge, \$275./an; école no.4 (riv. Dufresne) Mlle Eliare Cloutier, \$275/an

G-2 SECOND VOLUME:

Le second volume débute le 22 juillet 1935. Dans le rapport de l'inspecteur Dupuis, (9/10/1935), il est fait mention que l'école No.4 est fermée depuis deux ans "faute d'enfants". Le 28 février 1937, monsieur le curé Ludger Jasmin remplace M. Le curé Falardeau à titre de président.

En 1937, on écrit maintenant la "Commission scolaire de Ste-Lucie-de-Doncaster". Le salaire d'une institutrice est de \$300./an en 1939. En 1937, un homme avait été engagé avec le salaire de \$500./an. Les réunions des commissaires se déroulaient le dimanche, à la sacristie.

A l'adoption des comptes, le 26 janvier 1941, on y rencontre: vidage du puits de l'école, 4 heures d'ouvrage: \$1.00. Pour l'année 1938-1939, allumage du poêle, 38 fois, \$1.90 (\$0.05 chaque fois). Monsieur Edmond Lachapelle devient secrétaire-trésorier avec un salaire de \$200./an. Le salaire d'un professeur engagé le 10 août 1941 pour Lantier est de \$900./an. Deux ouvriers engagés durant l'été 1941 pour réparation à l'école de la Rivière Dufresne sont payés \$0.25/l'heure. La Commission paie 50 centins/mois pour chaque enfant de la Municipalité qui fréquente l'école de St-Donat.

En 1942, les écoles 1, 3 et 5 seulement sont ouvertes; 94 enfants y sont inscrits. Le 23 avril 1944, monsieur le curé Archille Boileau remplace M. le curé Jasmin à ti-

Rapport de M. l'Inspecteur J. B. Desormeaux
Montréal 27 Avril 1925

Les examens que j'ai fait subir aux élèves des écoles n^{os} 1, 2 et 3 ont été satisfaisants. Quant à celui de la 3^{ème} Division (n^o 4) le résultat a été très faible. Les notes qui suivent vous l'indiquent. Les 10 points, l'élève B. Desjardins a obtenu 9.0; l'élève E. Colantoni, 8.8; l'élève B. Auger, 7.7; et l'élève G. Lavendure, 4.5.

L'assiduité qui fait défaut dans toutes vos écoles nuit considérablement à l'efficacité de l'enseignement et au développement de vos institutions. Les 130 élèves inscrits dans vos quatre écoles, si seulement existait seulement la présence moyenne totale, ont 55%. N'y aurait-il pas moyen d'augmenter ce pourcentage?

Messieurs les commissaires arrivent d'après le Code scolaire, visiter leurs écoles au moins une fois l'an pour constater les progrès des élèves et voir aux besoins urgents de leurs maîtres scolaires.

n^o 1 - Faire installer une armoire-bibliothèque et remplacer la vitre cassée. Il y a aussi trois sièges à réparer. Un ton de plâtrer, occasionnant considérablement la chaleur pendant les jours froids, devrait être bouché.

n^o 2 - Fournir une armoire-bibliothèque et faire planer des stores aux fenêtres pour protéger la vue des élèves.

n^o 3 - Équiper 4 bureaux doubles et voyez à ce que l'hygiène marque l'horloge.

n^o 4 - Les réparations urgentes indiquées dans mon rapport de l'automne dernier doivent être faites au cours des prochaines vacances. Mettre un bureau et une chaise convenable au service de la maîtresse. Faire viduer les foyers des lieux d'aisances.

Il serait bien nécessaire de fournir les écoles n^{os} 1, 3 et 4

deux ou trois de vos devoirs faire visiter l'enseignement primaire de chacune de vos écoles.

Vous accepterez dans un bon esprit les remarques exprimées lors de votre dernière réunion du 18 Mars dernier. J'ai espéré que ces faibles adresses dans votre intérêt et pour le bien de vos enfants formeront leurs fronts salutaires.

J. B. Desormeaux, I. C.



Ecole de rang, vers 1930

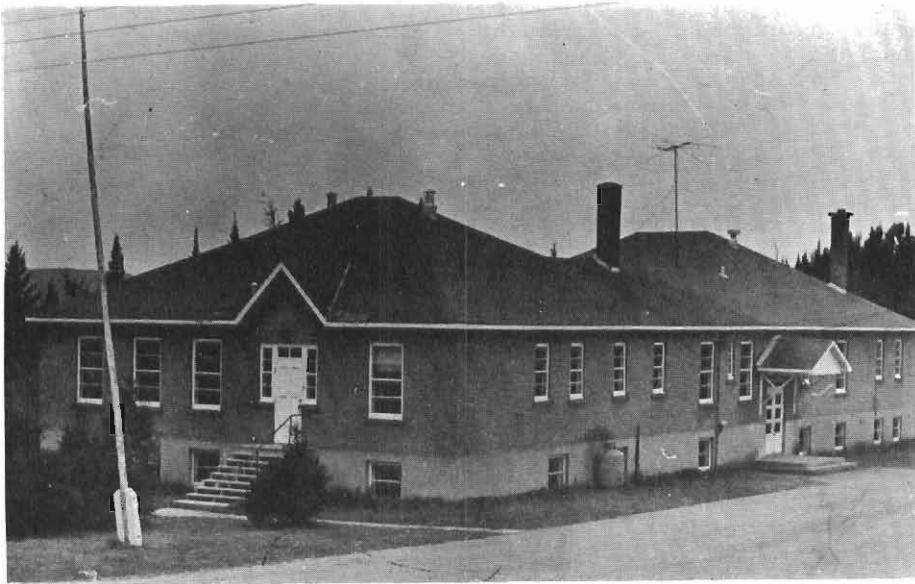
tre de président. En l'été 1945, on engage les enseignants à \$1550./an et \$1800./an; les enseignantes à \$720./an. Cinq écoles sont en activité.

G-3 TROISIEME VOLUME:

Le troisième volume débute le 19 août 1945. En l'été 1946, on ferme l'école no.2. Cette même année, deux religieuses font maintenant partie du personnel enseignant. Le 2 août 1948, monsieur le curé Paul Delplanque remplace M. le curé Boileau comme président. Le 6 juillet 1949 monsieur Willie Thouin devient secrétaire-trésorier et le 11 juillet, monsieur Arthur Forget devient président.

Le 21 mai 1950 on achète un terrain et présente les devis pour la construction d'une nouvelle école pour le village, comprenant une résidence pour les religieuses. Ce sera l'école "Présentation de Marie". Elle coûtera \$30,200. Le 10 juillet 1950, monsieur Rolland Beauchamp devient président.

En 1954-55, les enfants de la rivière Dufresne et ceux de l'arrondissement no.2 sont "voyagés". Le transport est effectué par M.M. Rolland Deslauriers et Gérard St-Louis. On loue un local, de M. Emmanuel Lavoie, au village et la classe portera le nom de St-Dominique Savio. Le 28 octobre 1954, le rapport de l'inspecteur signale 3 classes avec une inscription



Ecole Ste-Lucie, aujourd'hui

de 85 élèves. Le 4 juillet 1955, monsieur Laurent Paiement devient président. Le 6 mars 1956, on projette d'agrandir l'école du village (couvent), au coût de \$31,750. Au recensement du 29 octobre 1956, dans les 4 classes sont inscrits 89 élèves.

G-4 QUATRIEME VOLUME :

Le quatrième volume débute le 2 juillet 1957. Le 5 juillet, un octroi de \$22,225, est reçu pour la construction de l'agrandissement. On va sur le marché des obligations pour financer les \$10,000. manquant. Le 14 juillet 1958, M. Rolland Beauchamp est élu président. Le 17 octobre 1958 marque l'inauguration officielle de la nouvelle construction du couvent; les invités "spéciaux" sont le curé Rainville et le député J.L. Blanchard.

Le rapport de l'inspecteur pour 1960 fait mention de 90 élèves, 4 classes et de 3 religieuses. A l'automne 1960, les étudiants de 8e et 9e (garçons), ainsi que ceux de 10e (garçons et filles), sont transportés à l'école Secondaire de Ste-Agathe. En 1961, le transport est effectué pour les élèves de 7e à 11e vers Ste-Agathe. Au 14 décembre 1962, le rapport de l'inspecteur mentionne 65 élèves de 1ère à 7e pour 3 classes. Il n'y a plus de religieuses, trois institutrices dispensant l'enseignement.

Dès 1963, il est question d'union régionale; on propose d'unir Ste-Lucie, Lantier et St-Agricole: on épargnerait ainsi le salaire de 3 institutrices et on éliminerait les classes à plusieurs divisions. Le 29 janvier 1964 lors d'une assemblée spéciale, Ste-Lucie demande adhésion à la future Commission Scolaire Régionale des Laurentides. Cette régionale s'étendra de St-Sauveur à la Minerve et comportera 3 pôles: Mont-Rolland, Ste-Agathe et St-Jovite. Une école secondaire (polyvalente) par pôle est prévue. Messieurs Rolland Beauchamp, Rolland Pelletier et Paul-Emile Forget sont désignés le 29 décembre 1964 pour représenter Ste-Lucie au Bureau des délégués de la Régionale.

G-5 CINQUIEME VOLUME:

Ce dernier volume débute le 2 décembre 1965. Le 13 juin 1966, M. Laurent Paiement remplace M. Forget comme délégué à la Régionale. Le 11 janvier 1968, l'école du village change de nom pour celui de: Ecole Ste-Lucie. Le 12 septembre 1968, les commissaires de Ste-Lucie s'opposent à la formule de regroupement préconisée par la Fédération des Comm. Scol. du Québec. Le 4 février 1969, lors d'une assemblée du Comité de Regroupement, il est décidé que Ste-Lucie accepte le projet de fusion unissant Ste-Agathe, St-Donat, Val-David, Val-des-Lacs, Val-Morin, Lantier, St-Adolphe et Ste-Lucie. M. Rolland Pelletier représente Ste-Lucie au dit comité. La nouvelle municipalité scolaire portera le nom de "Municipalité Scolaire Laurentienne". Le 18 juin 1969, tous les comptes payables au 30 juin sont acceptés par le président, M. Rolland Beauchamp, attendu que les livres seront fermés le 1er juillet 1969 pour les transmettre à la Commission Scolaire Regroupée Laurentienne, nouvelle administration.

* * * * *

H - Généralités

H-1 AUBERGE DES JEUNES TRAVAILLEURS:

Tout au nord du territoire de la Municipalité de Ste-Lucie, sur les bords du lac Legault, est érigée l'auberge des Jeunes Travailleurs.

Le terrain et les bâtiments appartiennent à l'Archevêché de Montréal et sont cédés gratuitement à l'Association des Jeunes Travailleurs de Montréal qui administrent le tout durant la saison estivale.

L' A.J.T. reçoit chaque année une subvention de \$12,000. de la part du Haut Commissariat des Sports et Loisirs. Cette subvention est utilisée au paiement des salaires et pour l'administration en général; le restant des dépenses étant défrayées par les travailleurs-vacanciers qui vont y séjourner.

Les Jeunes Travailleurs occupent le Centre depuis 1970. Auparavant, il a été utilisé par la J.O.C. et par des "Jeunes Délinquantes" durant de nombreuses années.

* * * * *

AUBERGE DES JEUNES TRAVAILLEURS



Caf  t  ria



Chapelle

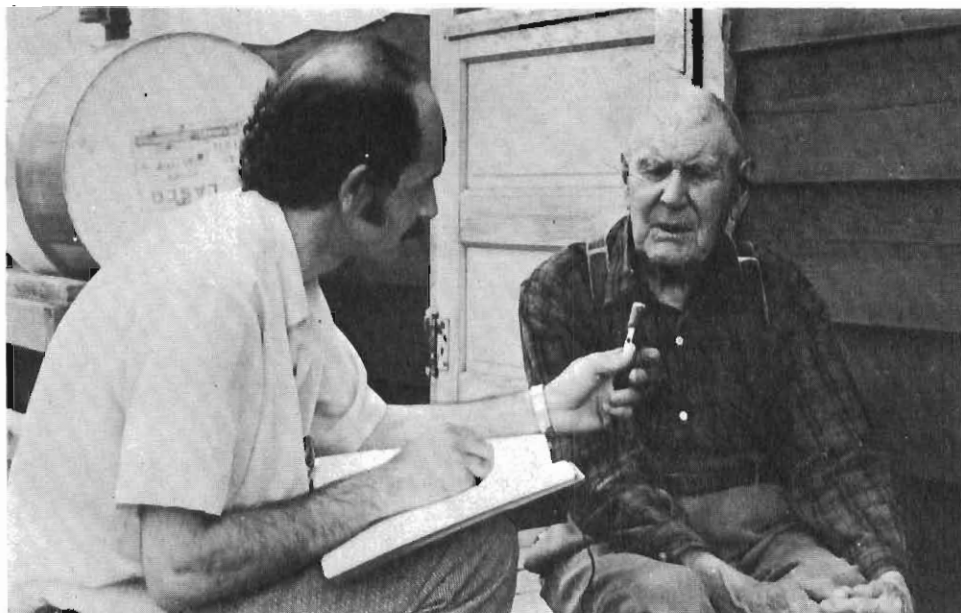


Salle de
r  ceptions

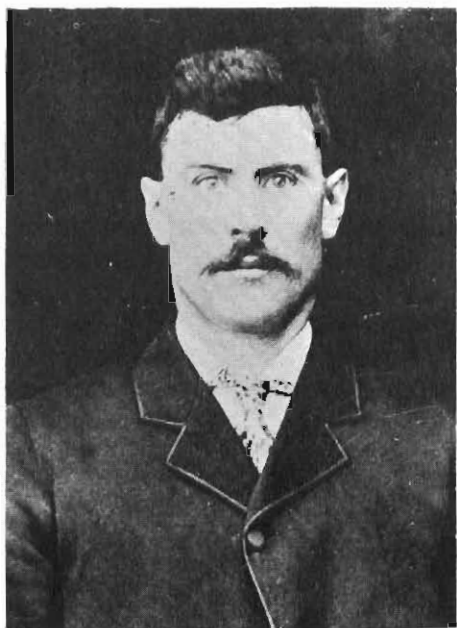


Partie du village, vu du clocher
(40 ans séparent ces deux photographies)





Entrevue avec M. Alcide Bazinet



Deux périodes d'une même vie

H-2 ALCIDE BAZINET, DOYEN:

LES "SOUVENIRS" DU DOYEN DE STE-LUCIE: MONSIEUR ALCIDE BAZINET.

Alerte, l'oeil vif, une mémoire phénoménale, on lui donnerait entre 75 et 80 ans, il en a 96! Monsieur Alcide Bazinet habite aujourd'hui une petite maison du village, près du lac Ménard. Il est né le 21 septembre 1878. Son père était établi dans le 10e rang, à 7 milles du village. Marié en 1906, il alla demeurer à 6 milles du village, dans le 8e rang, près du Grand Lac Long. Il a eu 7 enfants; 5 vivent actuellement: Flore, Yvonne, Laurette, Claire et Elide.

Si on lui demande le secret de sa longévité il nous répond spirituellement *buvez du lait et faites "grouiller" vos orteils 4 fois par jour!*; je ne prend pas de boisson: quand même il en coulerait dans la rivière, je n'en boirais pas; j'ai déjà essayé de fumer mais je n'aime pas cela; par contre, le travail ne tue pas: à 10 ans on commençait à gagner notre vie.

A l'âge de 9 ans (en 1888), j'ai fait ma première communion. J'ai "Marché au Catéchisme" pendant un mois et demi. Pour celà, il fallait être rendu à 9 heures le matin et on repartait à 4 heures l'après-midi. Comme on demeurait à 7 milles du village, cela me faisait 14 milles à marcher à chaque jour. Les premiers jours, ça fatiguait un peu mais on s'habitua vite. La préparation à la Première Communion durait tout le mois de mai et la moitié du mois de juin. On faisait notre Première Communion à la Fête-Dieu.

-Vous avez été cultivateur durant 40 ans au Grand Lac Long (Ste-Lucie), pour vivre, vous vendiez vos produits de la ferme? -On n'avait pas grand chose à vendre, tout servait pour notre propre consommation. Au début il y avait un moulin à farine à Ste-Lucie, on venait y faire moudre le grain que l'on avait cultivé. L'hiver, on *bûchait* on *faisait chantier*: on coupait en billots ou en *pitoune* de 4 pieds; au printemps, on dravait. J'ai fait la drave 8 printemps. Avec notre salaire d'hiver, on s'achetait des animaux de ferme ou tout autre item d'utilité pour la maison.

--Les gens mangeaient-ils de la galette de sarrasin comme M.

Claude-Henri Grignon nous l'a démontré dans *Un Homme et son Péché (Séraphin)*? - Ah oui, on en mangeait nous autre, souvent 2 et même 3 fois par jour; si encore on avait aujourd'hui de la bonne galette comme on en avait ! On semait dans le mois de mai et on récoltait en octobre.

- Vous la mangiez avec de la mélasse? - Oh non, nous la mangeions avec de la *graisse de grillade (de lard)*, si vous avez jamais mangé *qu'chose* qui graisse bien un estomac, c'est avec *ça!*

- En plus de la galette, qu'étaient vos autres mets? - on mangeait de la volaille parfois le dimanche; on mangeait aussi les oeufs de nos volailles, dans *l'temps* les oeufs se vendaient sept cents la douzaine. On engraisait un ou deux *cochons* par année et on faisait boucherie. On séparait avec des voisins pour un boeuf. Le lard et le boeuf étaient salés. On tuait aussi un mouton chaque année. On gardait la peau et avec 4 ou 5 peaux, on faisait une belle *robe de carriole*. Chez-nous, on avait toujours au moins 3 robes: deux en mouton et une en buffalo (peau de bison) pour s'abriter du froid lorsqu'on voyageait en carriole. On cousait les peaux ensemble et on doublait avec de la flanelle que ma mère faisait avec un métier à tisser. Elle fabriquait cette flanelle avec un brin de laine et un brin de coton. Les femmes se faisaient aussi des jupes avec une telle flanelle.

- Vous avez eu connaissance du grand feu de 1903? - Bien sûr, le feu a même pris le jeudi à notre écurie et notre grange mais nous avons réussi à l'éteindre malgré la fumée insupportable. Ce feu venait de loin, peut-être de Labelle; il était du à un printemps de sécheresse comme il ne s'en était jamais vu.

- Quel chemin au siècle dernier était le plus carrossable: celui de Ste-Marguerite ou celui de Ste-Agathe? - Tout le monde allait à Ste-Agathe. Une fois par année, on allait *cri* de la *fleur* (farine) de blé à St-Jérôme. On avait toujours de la farine de blé un an en avant (réserve). On ne mangeait pas toujours de la galette de sarrasin, parfois c'était de la galette de blé ou même de la galette d'avoine.

- En terminant, pouvez-vous nous raconter un dernier souvenir typique de ces temps passés? - Il y en a plusieurs autres mais un qui me reste facilement c'est celui de la pêche: chaque jeudi soir, beau temps mauvais temps, on allait à la pêche au Grand Lac Long; on se prenait de la truite pour le vendredi: ç'était *maigre* le vendredi *Dans Ce Temps-*

Là.

Merci, monsieur Bazinet, il ne reste qu'à vous souhaiter à vivre encore de nombreuses années heureux parmi la population de Ste-Lucie qui vous estime beaucoup.

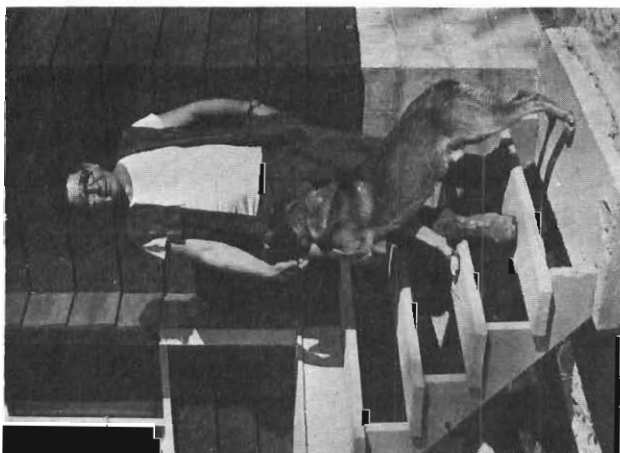
H-3 LA RESERVE INDIENNE:

Le territoire de la Réserve Indienne de Ste-Lucie a été cédé par le gouvernement en 1853.

Aujourd'hui, son administration relève du Chef Ron Kirby de Caughnawaga, de la tribu des Mohawks.

Actuellement, trente-trois chalets sont construits sur son territoire, dont cinq sont hivernisés. Ces chalets sont utilisés par les Amérindiens de Caughnawaga qui viennent y passer leurs vacances. L'été, ils profitent du grand nombre de lacs et cours d'eau pour s'adonner à la pêche à la truite; tandis que l'automne, ils y chassent l'orignal, le chevreuil, le castor et le chat-sauvage, particulièrement.

Monsieur Frank Marquis réside à l'entrée de la Réserve et est chargé de veiller à la protection de ce vaste territoire de 36 milles carrés à titre de garde-chasse et garde-pêche.



M. Frank Marquis

H-4 LES ARMOIRIES DE STE - LUCIE - DES - LAURENTIDES :



REPRESENTATION DES SYMBOLES

- 1- Le canot: représente la Réserve Indienne, partie imtégrante du territoire.
- 2- Les feuilles d'érable: sybolisent le Canada; le Québec est le berceau du Canada.
- 3- La gerbe de blé: représente l'activité des premiers colonisateurs de Ste-Lucie: l'agriculture.
- 4- l'église: les premiers colonisateurs étaient réunis sous le sigle de la paroisse.
- 5- Le paysage: représente la Municipalité aujourd'hui: centre de villégiature.
- 6- Le soleil: se lève à l'est: ce centre de villégiature commence une ère nouvelle de développement.
- 7- La fleur de lys: représente le Québec; et principalement le fait que les premiers colons étaient tous d'origine française.
- 8- Les sapins: symbolisent les forêts de la région.

Une publication semblable ne peut être produite sans l'aide et la collaboration de personnes qui apportent leur contribution dans les recherches, soit par des photographies, des documents, des récits...

Je tiens à remercier tous ceux qui m'ont ainsi apporté leur assistance, si minime soit-elle.

Il me fait plaisir de souligner la participation de ceux qui m'ont fourni une aide substantielle:

André, Mlle. Charlotte,
 Auger, M. Henri,
 Aveline, M. Emilien,
 Bazinet, M. Alcide,
 Bazinet, Mme. Edmond,
 Deslauriers, Mme. Albert,
 Deslauriers, M. Mme Marcel,
 Deslauriers, M. Mme. Rolland,
 Forget-Garrett, Mme. Françoise,
 Forget, M. Mme. Paul-Emile,
 Juteau, M. Mme. Henri-Guy,
 Lachapelle, M. Mme. Edmond,
 Limoges, chanoine Léopold,
 Monette, M. Mme. Claude,
 Paquette, M. Mme. Roger,
 Photographie L. Charpentier (Mtl)
 Photographie Côté (Ste-Agathe)
 Piché, M. Mme. Léon,
 Poirier, M. Donat,
 Poulin, Mlle. Diane,
 Poulin, M. Mme. Gérard,
 Raby, M. Gilles,
 Steben, M. Georges,
 Thouin, M. Mme. Willie,

* * *

Photographies: Gilles Brisson
 Transcription: Lise Brisson

* * *

H-5 PROGRAMME DU CENTENAIRE 1975:

22 Février:

Soirée Ouverture du Centenaire

Samedis, entre le 21 juin et le 23 août 1975:

Soirée Souper Canadien,

Soirée Epluchette de Blé d'Inde...

Semaines de juillet et août:

Semaine Amérindienne,

Semaine d'Artisanat,

Semaine d'Exposition Antiquité...

Organisations prévues:


Rallye Automobile,

Bingos...

Samedi, 30 Août 1975:

Soirée Clôture des Fêtes.

* * * * *

<p>NOUS VOUS INVITONS</p> <p>A ENCOURAGER NOS</p> <p>ANNONCEURS</p>	<p>326-2950</p> <p>LIBRAIRIE STE-MARIE INC</p> <p>18 Principale</p> <p>Ste-Agathe</p>
 <p><i>Josephat Raymond Inc.</i> 109 RUE ST-VINCENT STE-AGATHE DES MONTS, P.Q. J8C 2A8</p> <p>PLOMBERIE - CHAUFFAGE FERBLANTERIE - BRULEURS A L'HUILE - APPAREILS MENAGERS</p> <p>TEL.: 1-819-326-4255</p>	<p>326-4060</p> <p>Céramiques</p> <p>Ste-Agathe-des-Monts</p> <p>Inc. R. Fleurant, prés. 134 Blv. Morin Ste-Agathe</p>

Vous vous sentirez chez vous

chez nous.



banque provinciale
LA BANQUE DU MIEUX-VIVRE

Venez nous voir. Nous sommes tout près
et notre personnel vous accueillera avec le sourire.

Tél.: 326-2571

R. Cardin J.V.

Radio - Télévision - Stéréo

Dépositaire Autorisé:

"Sony" & "Zenith"

Vente et Service

10, rue Ouimet

STE-AGATHE-DES-MONTS



Corporation
des maîtres
électriciens
de Québec

Gérard Piché

ENTREPRENEUR ELECTRICIEN

Estimé gratuite sur demande

TEL. 688-2980

LAC CARRE, QUE.

J.-T. CLOUTIER (1970) INC.

700 RUE PRINCIPALE

STE-AGATHE-DES-MONTS, P.Q.

MOULURES DE PIN
DE
TOUTES SORTES

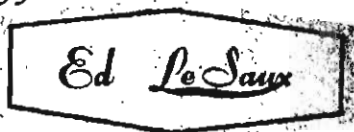


TÉLÉPHONE: 326-0446

LIGNE DIRECTE

MONTRÉAL: 861-4338

(819)326-2955



PLOMBERIE -- CHAUFFAGE -- POMPES

80, Boul. Morin

Ste-Agathe

140 RUE ST-EUSTACHE
ST-EUSTACHE
J7R 2K9TÉL: (814) 472-3880
TEL-EX: 018-3712CHAGNON, RATELLE & ASSOCIÉS
INGÉNIEURS - CONSEILS*Jacques Chagnon, ING.*ÉVALUATEUR AGRÉÉ
URBANISTE - CONSEIL

compliments de

ANDRE

VAILLANCOURT

amateur
(tire-poney)

CAMIONNEUR

St-Donat

Comté Montcalm

tel:

424-2530

FOYERS - BRIQUE
PIERRE - STUCOMONETTE
FRERES
ENRGRÉSERVATION:
TÉL.: 321-0165

326-4537 (STE-LUCIE)

Motel des Lacs

ARMAND PICHÉ, PROP.

STE-LUCIE
CTÉ TERREBONNE, P.Q.

2 Rang Doncaster

TÉL (819) 326-5194

Val-David

*Hôtel St-Lucie*Le rendez-vous de la Moto-Neige
REPAS - OUVERT A L'ANNÉE

322-2421

MME. DESMARAIS, prop. STE-LUCIE

★ TÉLÉVISIONS

★ RADIOS

★ STÉRÉOS

★ COMMUNICATION

TEL: 326-5572

Le Mélomane

117 RUE PRINCIPALE STE-AGATHE-DES-MONTS



Tél.: 326-1319

René Vaillancourt

ENTREPRENEUR ELECTRICIEN
SPECIALISTE EN CHAUFFAGE ELECTRIQUE
ACCESSOIRES ELECTRIQUES
PRODUITS TAPPAN - GURNEY

24 rue Ouimet

STE-AGATHE NORD, QUE.

DOMAINE
MANOIR DES PINS

chalets à louer

hiver

et

été

(Ste-Lucie)

LAC SARRASIN

326-0002

TÉL.: 326-4284

JEAN C. BERNIER, BA. LSCO.
OPTOMÉTRISTE

9 H. 30 A.M. À 5 H. 15 P.M.
SOIR SUR RENDEZ-VOUS

13, RUE PRINCIPALE STE-AGATHE-DES-MONTS

COMPLIMENTS DE :

*Louis Mercure Automobiles Inc.*1200 RUE PRINCIPALE
STE-AGATHE-DES-MONTS, P.Q.

819-326-4181

326-3304

JULES LABELLE
INC.Matériaux de
CONSTRUCTION451 LEONARD,
STE-AGATHE.**L. DUFRESNE & FILS LTÉE.**Quincaillerie "RONA" - Super Marché "METRO"
MATERIAUX DE CONSTRUCTION**"D I S M A T"**TEL.: Val-David 322-2030
2510, RUE DE L'EGLISETEL.: Montreal (ligne directe) 878-2507
VAL-DAVID, Cté Terrebonne, P.Q.*J.-H. Vanier & Fils Enr.*

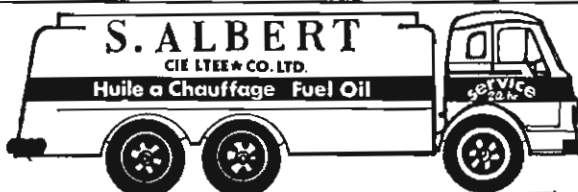
DIRECTEURS DE FUNÉRAILLES

BUREAU CHEF:
36, ST-BRUNO
STE-AGATHE-DES-MONTSTÉLÉPHONE:
326-33221 él. 326-3322 30 rue Préfontaine
Tél. 326-5277 41, rue Ste Agathe
Tél. 424-2433 St-Donat
Tél. 688-2042 St-Faustin
Lac Carré

COMPLIMENTS DE

MAGASIN

RAMON'S

6 RUE PRINCIPALE
STE-AGATHE.
326-4694SERVICE
DE
24
HEURES

BRULEURS A L'HUILE - VENTE & SERVICE

114, DE MONTIGNY

STE-AGA **326-1408**
STE-AGA **326-2068**

<p style="text-align: center;">TÉL.: 326-5125</p> <p style="text-align: center;">STE-AGATHE TRANSMISSION AUTOMATIQUE ENR. ROBERT QUEVILLON ET PIERRE CLOUTIER, PROPS. Garantie 3 mois ou 4000 milles</p> <p style="text-align: center;">529, RUE PRINCIPALE STE-AGATHE-DES-MONTS, P.Q.</p>	<p style="text-align: center;">LÉON PICHÉ</p> <p style="text-align: center;">exploitation forestière et camionneur</p> <p style="text-align: center;">Ste-Lucie.</p> <p style="text-align: center;">326-2765</p>
<p style="text-align: center;">TERRES — TERRAINS — CHALETS D'ETE PROPRIETES DE CAMPAGNE A VENDRE s'adresser à <i>Willie Thouin</i></p> <p style="text-align: center;">tel: 326-1308</p> <p>Ste-Lucie</p>	
<p>HENRI-GUY</p> <p style="text-align: center;">JUTEAU</p> <p>terre et gravier</p> <p style="text-align: center;">Ste-Lucie</p> <p style="text-align: center;">326-2576</p>	<p style="text-align: center;">Téléphone 326-4949</p> <p style="text-align: center;"><i>Epicerie Chenier Enr.</i> J. C. CHENIER, prop. BOUCHER — EPICIER — LICENCIE Bière et Porter — Viande Congélateur</p> <p style="text-align: center;">STE-LUCIE, QUE.</p> <hr/> <p style="text-align: center;">TÉL.: MAG. 326-3333 RÉS. 326-3101</p> <p style="text-align: center;">125, RUE PRINCIPALE</p> <p style="text-align: center;"><i>Roland Roberge Meubles</i> ACCESSOIRES ÉLECTRIQUES WESTINGHOUSE ET FLEETWOOD</p> <p style="text-align: center;">STE-AGATHE-DES-MONTS, P.Q.</p>

entrepreneur
briqueur
maçon

FERNAND
CHAMPAGNE

326-0536

R.R.*2
Ste-Agathe



PAUL LEGAULT CHRYSLER inc.

IMPERIAL - CHRYSLER - DODGE - PLYMOUTH
COLT - FARGO

VENTE • PIÈCES • SERVICE

TÉL.: 326-5334 118, RUE PRINCIPALE
SAINTE-AGATHE-DES-MONTS, P.Q.

excavation - terre - pierre
sable et gravier

REAL VAILLANCOURT

326-4368

R.R.*2 Ste-Agathe-des-Monts

distributeur F I E S T A
liqueurs et chips
livraison à domicile

REAL MONETTE

Val David

322-2314

ferblantier-
couvreur
toits

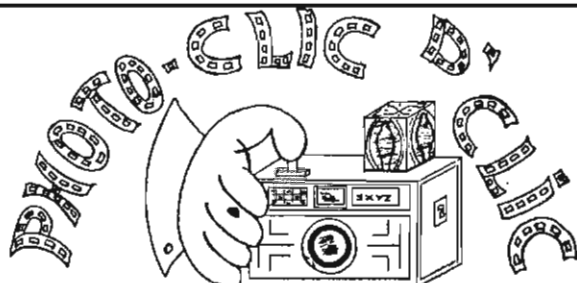
MONTREAL-NORD
LTEE

ROLAND NADEAU

8200 Lafrenais
Montréal Qué

tel:

324-8300



78 RUE ST-VINCENT STE-AGATHE-DES-MONTS 326-4664
BOUTIQUE ET SERVICES PROFESSIONNELS PHOTOGRAPHIQUES

TÉLS.: 322-2429
322-3238

Eugène Monette Inc.

MATÉRIAUX DE CONSTRUCTION

CASE POSTALE 276

VAL-DAVID, P.Q.

TÉL. 326-1229

STE-LUCIE



GARAGE POULIN ENR.

GARAGISTE

STATION DE SERVICE "TEXACO"

PNEUS "FIRESTONE" - GRAISSAGE - BATTERIES
DÉBOSSAGE - PEINTURE

**RICHARD
NETTOYEUR**

STE-AGATHE

TEL.: 326-1020

Téléphone: 326-3970

Guy Paquin

LINOLEUM - TUILES - TAPIS

11, rue Tour du Lac Ste-Agathe-des-Monts.

CENT ANS DÉJÀ

La Banque de Montréal est heureuse d'être
mêlée de près à l'essor de la municipalité
de Ste-Lucie et lui rend aujourd'hui hommage



La Première Banque Canadienne

Banque de Montréal

Ste-Agathe-des-Monts

Jacques Laflamme
directeur

326-2123

ferronnerie

A. TOUCHETTE
MARCHAND - GENERAL
7-Principale
Ste-Agathe-des-Monts

326-3750

Claude Monette

EPICIER
BOUCHER
LICENCIÉ

TEL.: 326-4337



*Deschamps &
Deslauriers Inc.*
COMPRESSEURS - DYNAMITAGE

livraison
gratuite

Ste-Lucie

ROUTE RURALE No. 1

LANTIER, J0T 1V0

BUANDERIE STE-AGATHE LAUNDRY

GEORGES LORTIE

NETTOYEUR - CLEANERS

25, ST-PAUL

326-4665

GARAGE LEO LORTIE & FILS GARAGE

GAZ - REMORQUAGE - DISTRIBUTEUR DE PNEUS

GAS - TOWING - TIRES DISTRIBUTOR

21, RUE ST-VINCENT

326-2100

P. E. LORTIE & FILS

ANDRE ET MAURICE

HUILE A CHAUFFAGE - BRULEURS

FUEL OIL - OIL BURNERS

18, RUE ST-BRUNO

326-3993

PLOMBERIE - CHAUFFAGE — PLUMBING - HEATING

JEAN LORTIE LTEE**PARADIS DES**

JOUETS - TOYS

ENFANTS

84 ET 86 RUE PRINCIPALE

326-0441

LORTIE & MARTIN LTEE

RENE

B.M.R.

MATERIAUX DE CONSTRUCTION - BUILDING MATERIALS

104, STE-AGATHE

326-3844 - MONTREAL 430-2107

TABLE DES MATIERES

A-INTRODUCTION ET MESSAGES	5
MESSAGE DE M. GERARD POULIN (MAIRE)	6
MESSAGE DE M. LEOPOLD LIMOGES (CURE)	7
MESSAGE DE M. ROGER LAPOINTE (DEPUTE)	9
MESSAGE DE M. MAURICE OUPRAS (DEPUTE)	10
B-HISTORIQUE	
B-1-ASPECT GEOGRAPHIQUE	11
B-2-LES LAURENTIDES ET LA COLONISATION	12
CARTES DES LOTS DES 11 RANGS	16
B-3-LES PREMIERS COLONS DE STE-LUCIE	24
LISTE DES PROPRIETAIRES EN 1878 (11 RANGS)	25
B-4-PROFESSIONNELS ET RELIGIEUX NATIFS DE STE-LUCIE	37
B-5-SINISTRE A STE-LUCIE	39
B-6-RECENSEMENTS A STE-LUCIE	41
C-VIE MUNICIPALE	
C-1-LE PREMIER CONSEIL MUNICIPAL	43
C-2-LISTE DES MAIRES DEPUIS 1875	47
C-3-REALISATIONS MUNICIPALES DES 30 DERNIERES ANNEES	50
C-4-LISTE DES SECRETAIRES-TRESORIERES DEPUIS 1875	54
C-5-CENTRE COMMUNAUTAIRE	55
C-6-DES NOMS AUX 11 RANGS	55
D-VIE RELIGIEUSE	
D-1-BREF HISTORIQUE DE LA PAROISSE	59
D-2-LISTE DES CURES DEPUIS 1878	60
D-3-ORGANISATIONS PAROISSIALES	65
D-4-REPERTOIRE DES MARIAGES	69
D-5-REPERTOIRE DES MARGUILLERS	87
E-VIE ECONOMIQUE	
E-1-ETABLISSEMENTS COMMERCIAUX	91
E-2-INDUSTRIES	95
E-3-BUREAUX DE POSTE	95
F-VIE COMMUNAUTAIRE	
F-1-CERCLE DES FERMIERES	107
F-2-CLUB DE MOTO-NEIGE	107
F-3-COMITE DES LOISIRS	108
F-4-MAITRES DE CHAPELLE	109
G-VIE EDUCATIVE	
G-1-PREMIER VOLUME	115
G-2-SECOND VOLUME	116
G-3-TROISIEME VOLUME	118
G-4-QUATRIEME VOLUME	119
G-5-CINQUIEME VOLUME	120
H-GENERALITES	
H-1-AUBERGE DES JEUNES TRAVAILLEURS	121
H-2-ALCIDE BAZINET, DOYEN	125
H-3-LA RESERVE INDIENNE	127
H-4-ARMOIRIES DE SAINTE-LUCIE-DES-LAURENTIDES	128
H-5-PROGRAMME OU CENTENAIRE 1975	130
H-6-COMMANDITAIRES DE LA REGION	130
	140

LA CAISSE POPULAIRE DE
 STE-AGATHE-DES-MONTS
 C.P. 65, 24 rue STE-AGATHE
 Ste-Agathe-des-Monts, Que.

