



1870 - 1970

CENTENAIRE

Sainte - ÉMÉLIE de L'ÉNERGIE

HYMNE DU CENTENAIRE

Paroles et musique: Jacques Beaudry

1er couplet

Une vallée où chantent deux rivières
Au milieu des grands sapins verts
Un lieu de paix, de calme et de couleurs
C'est un village de bonheur

Un jour des gens venus d'autres régions
Y ont semé leur ambition
Le vent, le froid, la tempête et la pluie
N'ont pas rompu leur Energie.

2ième couplet

Les compagnons du Sieur Leprohon
Bâtirent les premières maisons
On érigea dans ce charmant décor
La "Petite Cathédrale du Nord".

Beaucoup de feuilles d'érables sont tombées
Depuis ces temps presque oubliés
Un feu hélas! a failli tout détruire
Mais l'Energie sut reconstruire.

REFRAIN I

Qu'il fait bon se rappeler
Les souvenirs de nos régions
Souvenirs pleins de beauté
"Gloire à nos générations".

3ième couplet

Aujourd'hui la vie mène son bon train
Dans le travail et les loisirs
Les gens de coeur implantent un long chemin
Dans les sillons de l'avenir.

Tous les touristes sont les bienvenus,
Ce sont nos amis de l'été
Forêts et lacs font un noble salut
Aux citoyens de nos contrées

4ième couplet

Fêtons ensemble 100 ans de progrès
et chantons "VIVE LE CENTENAIRE"
Ste-Emélie fait face aux vents mauvais
Par son courage séculaire.

Que Dieu protège nos foyers
Et garde nos coeurs pleins d'espoir
Offrons-lui le fruit de notre passé
Et levons haut Son Ostensoir.

REFRAIN II

Qu'il fait bon se rassembler
Dans la joie et l'amitié
Dans une paix qui soutient
Le coeur de notre destin.

L'AN DU SEIGNEUR MIL NEUF CENT SOIXANTE-DIX,

SA SAINTETE PAUL VI,	glorieusement régnant
SON EXCELLENCE RENE AUDET,	évêque de Joliette
ANTONIN AUDY,	curé de la paroisse
PIERRE ELLIOT TRUDEAU,	premier ministre du Canada
JEAN-JACQUES BERTRAND,	premier ministre de l'Etat du Québec
ANTONIO YANAKIS,	député à la Chambre des Communes
PIERRE ROY,	député de Joliette à l'Assemblée Nationale
YVON BEAUDOIN,	maire de la municipalité
VIATEUR DESROSIERS,	délégué à la Commission scolaire l'Érablière

... En mémoire et en reconnaissance à notre FONDATEUR:



SIEUR JEAN-ANTOINE LEPROHON

NOUS... Décrétons et Proclamons officiellement la présente ANNEE
MIL NEUF CENT SOIXANTE-DIX, la CENTIEME ANNEE de FONDATION
de la PAROISSE SAINTE-EMELIE-DE-L'ENERGIE.

Yvon Beaudoin, Président
Jean-Paul Lepage, Vice-président
Antonin Audy, ptre, curé.



S très saint Père,
L'Abbé Antonin Audy,

Curé de la paroisse
Ste-Emélie de L'Énergie,
dans la Diocèse de Grosse Pointe au Canada,
à l'occasion du Centenaire de sa paroisse fondée en
1870,

humblement prosterné aux pieds de votre Excellence
demande pour lui-même et les paroissiens
anciens et actuels,

une spéciale
Bénédiction Apostolique.

*Humis Dominis Benedictionem Apostolicam
concedit. 2. Sed. Vaticanae die 3. Nov. 1969*

+ Diego Uccini Archiep. Roman.



S. E. MGR RENE AUDET

Une paroisse, comme la plus belle des familles, est appelée à grandir et à être de plus en plus une source de vie pour chacun de ses membres, au fil des années.

Que le Seigneur accorde cette grâce de vie abondante et Eternelle à la paroisse centenaire de Sainte-Emélie-de-l'Energie.

RENE AUDET,
Evêque de Joliette.

HIER... c'est le passé, notre fondateur, nos ancêtres, leur dévouement, leur énergie.

AUJOURD'HUI... c'est le présent, c'est NOUS TOUS, nos disponibilités, forts de l'expérience et des découvertes de CEUX du passé, axés sur CEUX de l'avenir.

ANTONIN AUDY, ptre,
curé de Ste-Emélie
de l'Energie



ANTONIN AUDY



**PIERRE ELLIOTT TRUDEAU
PREMIER MINISTRE DU CANADA**

Je suis heureux de saluer tous les citoyens de Sainte-Emélie-de-l'Energie qui fêtent cette année le centenaire de la fondation de leur municipalité.

Vous pouvez être fiers à la pensée que l'histoire de Sainte-Emélie-de-l'Energie remonte aux premiers temps de la Confédération canadienne et que les traditions qui vous sont chères se sont formées avec notre pays.

Recevez à cette occasion mémorable mes félicitations et mes vœux.

Chers Amis,

A l'occasion de votre centenaire, je formule mes meilleurs vœux à la population.

Je demande à la Providence de protéger mes concitoyens de cette belle municipalité de Sainte-Emélie-de-l'Energie et de vous accorder la santé, la prospérité et le bonheur.

Sincèrement,



**ANTONIO YANAKIS
DEPUTE DE BERTHIER**



JEAN-JACQUES BERTRAND
PREMIER MINISTRE DU QUEBEC

C'est un honneur pour moi d'offrir mes meilleurs voeux et mes félicitations les plus cordiales à la population de Sainte-Emélie-de-l'Énergie à l'occasion du centenaire de fondation de cette belle paroisse du comté de Joliette.

J Bertrand

Meilleurs voeux de succès à la réalisation des ambitions de toute la population de Sainte-Emélie-de-l'Énergie à l'occasion du centenaire.

Pierre Roy



PIERRE ROY
DEPUTE DE JOLIETTE

ADMINISTRATION



DONAT HENAULT



VIATEUR ROBILLARD



YVON BEAUDOIN
Maire



LAURENT MAINVILLE



LEANDRE ARBOUR



DONAT THERIAULT
Secrétaire



RENE BARIL



BENOIT COUTU

MUNICIPALE

ADMINISTRATION



ALDEO COUTU



RÔGER GEOFFROY



ANTONIN AUDY



WELLIE ARBOUR



ALBERT BEAUDOIN



RELIGIEUSE



PAUL-EMILE DERY



ANGE-ALBERT BLAIS

HIER...

AUJOURD'HUI...

HIER... c'était en 1870... dans les années qui ont précédé quelque peu et aussi celles qui ont suivi. C'était l'époque mémorable, où SIEUR JEAN ANTOINE LEPROHON, aidé de courageux compagnons, avait pourvu à toutes les conditions nécessaires pour l'Erection Canonique de l'actuelle Paroisse SAINTE-EMELIE-DE-L'ENERGIE, dans le comté de Joliette.

Effectivement ce Décret d'Erection Canonique de la Nouvelle Paroisse, en date du 20 avril 1870, parviendra officiellement au PREMIER CURE de la Paroisse Ste-Emélie-de-l'Energie, MESSIRE NOEL LUSSIER, le 25 avril de la même année 1870.

Dans ces années d'il y a "100 ans", ce ne fut pas une mince tâche de venir défricher pour s'établir dans nos régions: montagnes, lacs, rivières, le rude climat, tout a demandé beaucoup de courage, beaucoup de patience, beaucoup de dévouement, "beaucoup d'Energie" d'où le nom de "L'ENERGIE". Au tout début, ce coin de territoire était connu sous le nom de L'ENERGIE. Au moment de l'Erection, il fut placé sous le Vocable et le Patronage de "SAINTE-EMELIE", Mère de St-Basile le Grand, avec fête Patronale le 30 mai. La Paroisse s'appellera aussi pour un certain temps: Ste-Emélie "des Monts"; dans la suite on reviendra au nom actuel "SAINTE-EMELIE-DE-L'ENERGIE".

A retenir que le nom "EMELIE" c'est en mémoire et en l'honneur de l'épouse de Sieur Leprohon: "EMELIE BOLDUC". Quant à "L'ENERGIE"... c'est (comme dit l'Historien) qu'il a fallu une dose extraordinaire de courage et de ténacité, en un mot: "de L'ENERGIE" pour venir à bout de développer ce magnifique coin de l'Etat du Québec que l'on surnomme, à juste titre: "LA PERLE DES LAURENTIDES".

AUJOURD'HUI... C'est dans ce milieu enchanteur, que nous "100 ans" après, en 1970, vivons actuellement! Nous bénéficions de l'Energie de nos Ancêtres, de leurs talents, de leurs initiatives. Nous aimons notre Patelin. Nos résidents "d'été", de plus en plus nombreux, (pour certains à toutes les fins de semaine) viennent dans notre milieu avec grand plaisir, pour y trouver le repos, la paix et la joie.

Si notre Paroisse est devenue "ce qu'elle est actuellement en 1970" le mérite en revient en grande partie à nos Glorieux Fondateurs.

C'est pourquoi il n'est sûrement pas trop de prendre une année toute entière pour nous en réjouir, et glorifier en même temps les faits et gestes de nos Aïeux.

Cette Année "1970" étant décrétée et proclamée "ANNEE CENTENAIRE" nous devons "TOUS" joindre nos efforts, à l'Exemple des ANCIENS, pour démontrer "PLEINEMENT" la Fierté et la Joie qui nous animent d'être "CITOYEN" de Ste-Emélie-de-l'Energie.

A L'EXEMPLE DES ANCIENS, il nous faudra également déployer toute l'ENERGIE dont nous sommes capables, pour continuer dans le même sens, l'Oeuvre commencée depuis "100 ans".

A L'EXEMPLE DES ANCIENS, nous devons nous aussi, continuer à vivifier un grand CLIMAT de CHARITE FRATERNELLE: signifié dans nos paroles, nos actes, dans l'accueil chaleureux que nous nous témoignons les UNS aux AUTRES, qui se traduira également, de semblable façon, envers TOUS CEUX qui VIENNENT ou VIENDRONT nous VISITER au Cours de cette ANNEE CENTENAIRE

A L'EXEMPLE DES ANCIENS, sachons démontrer d'une façon bien sentie et bien significative: qu'il fait Bon Vivre à Ste-Emélie-de-l'Energie.

A L'EXEMPLE DES ANCIENS, que tout cet ensemble de circonstances heureuses se traduise comme un NOUVEAU DEPART dans la poursuite de tout ce qui a été si merveilleusement accompli jusqu'à maintenant!

VIVE LE SIEUR JEAN ANTOINE LEPROHON!
VIVENT SES VALEUREUX COMPAGNONS!
VIVENT TOUS NOS ANCETRES!
VIVE LA PAROISSE STE-EMELIE-DE-L'ENERGIE!

Antonin Audy, ptre, curé.

HIER...



Première église construite en 1870, détruite par le feu le 30 mai 1924



AUJOURD'HUI...



Eglise actuelle construite en 1925

C O M I T E
E
N
T
E
N
A
I
R
E



YVON BEAUDOIN
Président



ANTONIN AUDY
Aumônier



JEAN-PAUL LEPAGE
Vice-Président



JULES DURAND
Trésorier



YOLANDE COUTU
Secrétaire

1

0

0

DECORATION 100

R E C E P T I O N



WILLIAM COUTU



DONAT HÉNAULT



JACQUES BELAND



JEAN-PAUL NETU



Mme RAYMONDE ASSELIN



Mme DENISE RONDEAU

1
0
0



Mme MONIQUE DURAND

1
0
0



Mme RENÉE DURAND



Mme DORIS DURAND

NOTES HISTORIQUES

DE LA PAROISSE DE SAINTE-EMELIE-DE-L'ENERGIE



La tradition veut que le premier lot défriché du Canton Joliette le fut par Jean-Antoine Leprohon. Les archives du Ministère de la Colonisation prouvent l'exactitude de cette tradition.

C'est en 1854 que Sieur Jean-Antoine Leprohon s'enfonçait dans l'épaisse forêt du Canton Joliette, dans l'intention bien précise d'y fonder une paroisse. Les quelques notes de Dame Illide Leprohon-Bourget, l'ainée de la famille, nous apportent un précieux témoignage dans ce sens : "Mon père était employé au Parlement de Québec; il faisait la correspondance anglaise pour M. Georges-Barthélemy Faribaut, son oncle, assistant-greffier à la Chambre d'Assemblée. Après quelques années, il lui vint l'idée de fonder une pa-

roisse. Il se rendit donc à Montréal, sa ville natale, pour s'adjoindre quelques amis. Ceux-ci se découragèrent bien vite et retournèrent à Montréal, tandis que mon père, poursuivant son dessein, prit des hommes avec lui et fit défricher une étendue de terre près d'une petite rivière qui porte son nom "



L'un de ces hommes était François Brunelle qui, à l'exemple de son maître, défricha, aidé de son vieux père, Ambroise Brunelle, le lot No 16 du second rang, juste en face de l'église actuelle.

Quelques articles des journaux de cette époque et surtout le précieux et inestimable témoignage de Messire Stanislas Provost, un contemporain et un grand ami de M. Leprohon, nous affirment que celui-ci usa de toute son influence pour faire venir des colons dans ce canton dans le but d'y fonder une paroisse et que ses économies, réalisées à Québec, furent employées à cette fin.

Et c'est sur les conseils de son frère, M. le Dr Bernard-Henri Leprohon, de Joliette, que M. Leprohon décida de s'établir dans le Canton Joliette, territoire de la Couronne, de préférence aux terres des Seigneuries.

Comment expliquer cette idée de fonder une paroisse? Il devançait en cela des colonisateurs que furent les Labelle, Brassard, Provost, Hébert, Lacasse et tant d'autres, attristés de l'exode de tant de nos compatriotes vers la Nouvelle-Angleterre. Il nous paraît bien plausible que M. Leprohon fut animé des mêmes sentiments. De plus, rappelons qu'il était le cousin de l'honorable Barthélemy Joliette qui, un peu plus de trente ans auparavant, avait fondé la ville qui aujourd'hui porte son nom, alors appelée "Village de L'Industrie".

Ce qui doit nous convaincre davantage que M. Leprohon avait bien en tête de fonder une paroisse, c'est qu'après avoir usé de toute son influence pour attirer ici un grand nombre de colons, il prit, dès 1868, l'initiative d'une requête à Mgr Ignace Bourget, alors évêque de Montréal, à l'effet d'ériger en paroisse ce territoire qu'il appelait déjà "L'Energie", où près de soixante familles s'étaient établies. Il promettait à Mgr Bourget donation des terrains nécessaires à l'érection des édifices paroissiaux et un lot à l'usage du curé. Son frère, le Dr Bernard-Henri Leprohon, offrait, lui aussi, un lopin de terre à la future fabrique. Ambroise Brunelle sera aussi un bienfaiteur de la nouvelle paroisse.

M. Leprohon sera le premier marguillier de la nouvelle paroisse dont l'érection canonique date du 20 avril 1870; il sera aussi le premier président de la Commission scolaire, érigée le 12 décembre 1870.

C'est dire que Jean-Antoine Leprohon fut de toute évidence le fondateur, l'âme et le chef incontesté de la petite colonie, secondé par son admirable épouse, Dame Marie-Charlotte-Emélie Bolduc. Et Mgr Bourget aura cette grande délicatesse de donner sainte Emélie comme patronne de la nouvelle paroisse. Il exprimait ainsi sa reconnaissance à M. Leprohon et à sa digne épouse.

SES ORIGINES

Jean-Antoine Leprohon appartenait à une grande et belle famille de l'époque. Fils de Sieur Léon-Bernard Leprohon et de Dame Louise-Catherine Faribault, notre héros naquit à Montréal le 11 août 1828 et fut baptisé le lendemain à l'église Notre-Dame, ayant pour parrain Jean Crébassa et marraine Léocadie Leprohon, sa tante.

L'ancêtre de la famille, Jean-Philippe Lepron, naquit le 8 mars 1731 et fut baptisé le lendemain en l'église St-François, Hâvre de Grâce (Le Havre) Normandie, en France; il était fils de Philippe Lepron et de Catherine Mourcher.

Jean-Antoine Leprohon, fondateur de la paroisse Ste-Emélie de l'Energie, épouse Demoiselle Marie-Charlotte-Emélie Bolduc le 2 février 1863 à Joliette.

Et la jeune épouse, âgée de 23 ans, alors que son époux en avait 35, suivait courageusement son époux dans l'épaisse forêt du canton Joliette, et cela en plein mois de février. Il fallait vraiment beaucoup de courage et une énergie exceptionnelle pour quitter des parents, des amis et aller demeurer loin de l'église et de tous les avantages que présentait déjà la petite ville de Joliette.

Ajoutons que Jean-Antoine Leprohon avait un frère du nom de Bernard-Henri Leprohon, médecin, qui, né à Montréal le 16 juillet 1816, fit une partie de ses études au collège de Montréal de 1828 à 1831 et ses études médicales à Albany et à Londres. Il épousa, à St-Paul, Demoiselle Suzanne-Caroline Leodel, fille du Dr Peter Leodel et de Antoinette de Lanaudière, soeur de Dame Barthélemy Joliette, c'était le 25 novembre 1840. Il pratiqua la médecine à Montréal, mais surtout à Joliette de 1840 à 1858, fut shérif du district de Joliette du 8 mars 1858 à sa mort, survenue le 23 avril 1883. Il était aussi lieutenant-colonel de la milice sédentaire. Le Dr Bernard-Henri Leprohon fut le donateur d'une partie des terrains de la fabrique de Ste-Emélie de l'Energie. Il était le grand-père du R. Père Hector Leprohon, c.s.v., et de Mme Emile Provost, de Joliette.

SA JEUNESSE

Rien de sa jeunesse ne nous est connu, si ce n'est qu'il fréquenta la belle société de sa ville natale. Il est certain que Jean-Antoine Leprohon avait une solide instruction, voire même excellente, qui lui permit d'être fonctionnaire au département des Terres de la Couronne et d'assumer la correspondance en langue anglaise pour son oncle, Georges-Barthélemy Faribault, assistant-greffier à la Chambre d'Assemblée de Québec.

DANS LE CANTON DE JOLIETTE

Un article paru dans le journal "La Gazette de Joliette" du 28 juin 1869, à l'occasion de la venue de Messire Moreau, grand vicaire à l'évêché de Montréal, pour le choix de l'emplacement de la future église de Ste-Emélie-de-l'Energie, affirmait que "M. Leprohon habitait les lieux depuis déjà une quinzaine d'années".

C'est donc probablement en 1854 que M. Leprohon quittait Québec pour s'enfoncer dans la forêt du Canton Joliette, avec quelques amis de Montréal qu'il avait su intéresser à sa cause, mais qui le laisseraient bientôt seul en face de son audacieuse entreprise. C'est alors que, bien déterminé à mener son projet à bonne fin, il s'adjoignit quelques hommes, cette fois d'authentiques colons, dont l'un fut François Brunelle, son fidèle compagnon dans cette belle, mais rude aventure.

La tradition veut que M. Leprohon logea d'abord dans les chantiers alors établis en ces lieux; puis il se construisit une petite habitation en bois rond sur la rive sud de la rivière qui aujourd'hui porte son nom, sur le lot no 15, non loin du petit édifice de l'aqueduc de la paroisse. M. l'abbé Stanislas Provost signale dans son volume "La Bourse et la vie" qu'il construisit, quelques années plus tard, un moulin à scie près de cette première habitation.

Finalement sur le lot no 15 du rang 1er, à l'endroit exact de la résidence de M. Emile Coutu, M. J.-A. Leprohon se construisit une très belle demeure pour l'époque. Cette maison fut rasée au sol dans le pénible incendie qui détruisit près de soixante maisons au printemps de 1924.

LES SITES DES DEUX MAISONS DE SIEUR JEAN-ANTOINE LEPROHON

**A
Q
U
E
D
U
C**



La première maison fut construite sur les bords de la rivière Leprohon à l'endroit exact où se trouve actuellement l'aqueduc municipal.

**M
U
N
I
C
I
P
A
L**



La deuxième maison, rasée par l'incendie de 1924, était construite à l'endroit de la maison actuelle de M. Emile Coutu, 290 rue Principale.

Si, comme nous l'avons affirmé, M. Leprohon fut le premier colon du Canton Joliette, il ne fut pas cependant le premier établi sur le territoire désigné en 1870 pour former la paroisse de Ste-Emélie-de-l'Energie. En effet, dans le canton Cathcart quelques colons y étaient déjà établis, ainsi en 1852 Jean-Baptiste Arbour, époux de Emélie Dorval, partit de St-Paul de Joliette (le curé était Messire Thomas-Léandre Brassard) pour s'établir dans le canton Cathcart au 7e rang sur le lot no 50B, dont le propriétaire actuel est M. Edouard Arbour, son arrière-petit-fils. De plus, il y eut aussi quelques colons sur le territoire de la Seigneurie Ramesay, partie Ste-Emélie.



Maison actuelle de Edouard Arbour, construite dans le Grand Rang en 1852 par son arrière-grand-père Jean-Baptiste Arbour.

"L'ENERGIE"

Le correspondant du journal "La Minerve" de Montréal, annonçant le mariage de M. Leprohon, écrivait "qu'il était de L'Energie". A remarquer que la paroisse ne sera fondée qu'en 1870.

Aux registres de la paroisse de St-Jean-de-Matha où furent baptisés les premiers enfants de la famille Leprohon, les actes portent la mention: "né à L'Energie". Ce nom était donc déjà bel et bien accepté et connu.

Ce mot "L'ENERGIE", qui déjà caractérisait bien le courage et la ténacité de M. Leprohon, prenait une signification plus grande encore le jour où la jeune et courageuse fiancée décidait de le suivre et de le seconder généreusement dans la réalisation de son audacieux projet.

A ce sujet, voici ce qu'écrivait un grand ami de M. Leprohon, Messire Stanislas Provost, ancien curé de St-Jean-de-Matha: "Mons. Jean-Antoine Leprohon demeure à l'entrée du chemin de Mantawa en cet endroit qu'il a si convenablement baptisé "L'ENERGIE". En effet il en est un des premiers colons et il a montré d'abord beaucoup de désintéressement en quittant une place avantageuse dans les bureaux du Gouvernement, pour aller s'isoler dans les profondeurs des bois, contre le gré même de plusieurs de ses amis. Ensuite il lui fallut beaucoup d'ENERGIE pour entreprendre seul et sans expérience le défrichement des terres qui font aujourd'hui sa prospérité. A l'instar de bien d'autres qui lorsqu'ils sont parvenus à une certaine aisance à force de travail et d'énergie, regardent les déboires, les peines et les sacrifices du passé commè les perles les plus précieuses d'une couronne de succès; M. Leprohon m'a souvent parlé de ses travaux, de ses fatigues, de ses mécomptes avec une satisfaction toujours augmentée à chaque fois. Combien il a encouragé de monde, rendu de services et fait progresser l'oeuvre de la Colonisation! Ah! si nous avions vingt colons comme celui-là dispersés de côté et d'autre dans les nouveaux cantons, de quels changements ne serions-nous pas témoins partout? Il est bon de prononcer avec honneur les noms de ceux que l'on peut citer comme exemples à la jeunesse quelque position qu'elle occupe".

DESCENDANTS DE LA FAMILLE JEAN-ANTOINE LEPROHON

Les époux Leprohon donnèrent naissance à neuf enfants:

Illide, mariée à Charles-Arthur Bourget, dont l'un des fils, Lucien est curé à Ste-Anne de Lindwood, Michigan, et l'une des filles Marie-Louise, Religieuse de la Congrégation de Jésus-Marie, à Sillery, Québec.

Marie-Antoinette, qui dans un second mariage à J.-Oscar Loiselle, donna naissance à un fils Lionel Loiselle, demeurant à Rosemont, Montréal.

Les autres enfants portaient les noms de: Emélie, Joseph Antoine, Bernard Arthur, Bernard Martial, Rodolphe, Georges-Emile et Joseph Romuald.

DEPART DE STE-EMELIE-DE-L'ENERGIE

Peu d'années après la naissance du dernier enfant, la famille Leprohon quitte définitivement Sainte-Emélie-de-l'Energie pour aller demeurer à Joliette. Il semble bien que ce fut en 1881. Il est retourné vivre dans un ancien cercle d'amis et de parents qui l'ont revu avec bonheur.

Après un séjour de deux ans à Joliette, la famille s'en alla à Montréal. Un contrat pour l'acceptation d'un terrain par la Fabrique de Sainte-Emélie-de-l'Energie, le 24 juin 1883, nous indique que M. Leprohon était "résident dans la paroisse St-Enfant-Jésus, Côteau St-Louis, banlieue de Montréal... commerçant". Quel était ce commerce? Sa fille Illide dit que c'était le commerce du bois pour "Hall & Sader" des Trois-Rivières. Mme Leprohon tiendra maison de pension pour étudiants, elle donnait jusqu'à 30 repas par jour; en cela elle fut merveilleusement secondée par ses filles, surtout Mme Loiselle.

Le 10 novembre 1895, Mme Leprohon décédait, âgée de 55 ans seulement, après 32 ans de mariage. Elle fut inhumée au terrain de la famille Leprohon, à la Côte-des-Neiges. A ce moment, la famille demeurait sur le territoire de la paroisse Notre-Dame de Montréal. M. Leprohon vivra encore plusieurs années. Décédé le 4 avril 1911, âgé de 82 ans et 8 mois, il fut inhumé près de son épouse. Au moment de sa mort, il demeurait dans la paroisse St-Vincent-de-Paul, Montréal.

RESUME D'HISTOIRE

SIEUR JEAN-ANTOINE LEPROHON arrive sur les lieux (Canton Joliette) en 1854.

FRANCOIS BRUNELLE: son premier et fidèle compagnon.

PREMIERE MESSE A STE-EMELIE (i.e.: "L'ENERGIE") en MARS 1868; très probablement dans la maison de M. Leprohon (la lettre de Mgr Bourget précise: dans une maison privée...)



MAISON DE JEAN-ANTOINE LEPROHON

(dessin d'après photographie)

C'est dans cette maison que fut dite la première messe
à Ste-Emélie-de-l'Énergie en mars 1868.

REQUETE A MGR BOURGET en vue de la fondation d'une paroisse à "L'ENERGIE" 8 octobre 1868. 36 signatures.

CHOIX DE L'EMPLACEMENT de la FUTURE EGLISE: le 24 juin 1869, par Messire Hypolite Moreau, chanoine; Messire Gravel, curé de St-Jean-de-Matha était présent.

DECRET D'ERECTION de "L'ENERGIE" du Township JOLIETTE: 20 avril 1870. Le décret fut signé par Messire A. F. Truteau et J. O. Paré, chanoines de la cathédrale de Montréal.

PREMIERS MARGUILLIERS: élection le 15 mai 1870. les SIEURS Jean-Antoine Leprohon, Pierre Robillard et Prosper Robillard.

PREMIERE CHAPELLE:

1870

40 bancs pour 600 âmes
dont 150 enfants d'âge scolaire
(26 oct. 1871)



Décret Canonique

En
la paroisse
de
St^e Emmélie

Sera le présent décret, lu et publié
au prône de la messe paroissiale des dites paroisses
de St^e Emmélie, de St^e Jean de Matha et de
St^e Côme, le premier dimanche, après la réception.

Donné à Montréal le vingt du Mois
d'Avril, mil huit cent soixante dix, sous Not^s
seing, le veau du Diocèse et le contre seing du
Secrétaire du dit Diocèse.

A. F. Truteau, Vic. Gén. Administration
T. de. Caré Chan, Secrétaire

Je, prêtre sousigné, Curé de St^e Emmélie,
certifie que le décret ci dessus et des autres parts
est en tout conforme à l'original, à moi envoyé
par Messire A. F. Truteau, Vic. Gén.,
Administrateur du Diocèse de Montréal, le
vingt cinq d'Avril mil huit cent soixante
dix, et déposé dans les archives de cette paroisse.

Mos. Noël Lussier ^{(1) d^e} Curé.

Je, sousigné, Curé de St^e Emmélie, certifie
avoir lu et publié le décret ci dessus et des
autres parts, au prône de la messe paroissiale
de St^e Emmélie, dimanche, le premier de Mai.
mil huit cent soixante dix.

Mos. Noël Lussier ^{(1) d^e} Curé

PRESBYTERE: terminé à l'automne 1870 (maison à lucarnes)

PREMIERE EGLISE: permis le 30 mars 1870, réalisée et bénite le 17 mai 1877, par Messire D. A. Gravel, curé à St-Jean-de-Matha. Messire Joseph Bonin était le curé.

Cette église mesurait: 80 x 44; un clocher à deux lanternes; coût: \$4,500.00; dette : \$1,800.00. Revenus annuels: \$150.00. Communiant: 270. Plusieurs familles sont parties de la paroisse. Lettre de M. Bonin, du 26 décembre 1877

La première église fut commencée en 1874, par les soins de Messire Arcade Laporte, fut achevée par Messire Joseph Bonin et bénite le 17 mai 1877. Elle fut agrandie de deux transepts par Mons. J. Alexis Pauzé en 1911 ou 1912, et fut embellie par ses soins; elle était alors la réplique de la cathédrale de Joliette. Mgr Archambault l'avait surnommée la "Petite Cathédrale du Nord". Elle fut incendiée le 30 mai 1924, en même temps que près de 60 autres maisons du village.



La seconde église fut construite sous le règne de M. Viateur Ducharme, curé, et bénite en 1925 par Mgr Guillaume Forbes, évêque de Joliette.

Furent épargnés du feu: Maisons du Dr Allaire, de Aristide St-Georges, boulanger, le magasin de M. J. Rodolphe Desrosiers, l'épicerie de Noé Desrosiers, la salle paroissiale qui servit alors au culte.



ARTICLE DE L'ETOILE DU NORD: 5 juin 1924 Résumé:

Vendredi le 30 mai 1924, le lendemain de l'Ascension, le joli village de Ste-Emélie-de-L'Energie fut le théâtre d'une conflagration. Le feu, poussé par un vent violent, origine de la maison de M. J. Rivest, barbier. 60 maisons incendiées, l'église et le couvent. Pompiers de Joliette, trop tard. Mgr Forbes vint sur les lieux 70 familles sans abri. Villageois entièrement ruinés. 1/3 des propriétaires seulement avaient des assurances, pour 1/10 de la valeur. Mgr Forbes écrit une lettre à ses diocésains pour venir en aide aux sinistrés. Un Comité est formé: Prés. M. le curé; v.-prés. MM. J:J: Denis et Jos Dufresne, députés; secrétaire: Dr Allaire; trés. Ephrem Roy. Membres: Lucien Dugas, Phil. Belleville, Ed. Pelland.

GRANDE SOIREE: le 25 juin 1877. Pour venir en aide à la construction de l'église de Ste-Emélie-de-l'Energie. A la salle du Collège de Joliette. LES PIRATES DE LA SAVANE. Les acteurs: J.J. Sheppard, J. Leprohon, R. M. Leprohon, L. Marion, L: A: McConville, J. U. Foucher, A. Dufresne, J. Delfausse, A. Panneton, O. Sheppard, I: Gervais, H: Desaulniers, G. Desaulniers, A. Beaudoin. Admission: 25 sous, siège réservé: 50 sous.

NOTE: Il faut savoir que Messire Joseph Bonin avait été professeur de Rhétorique au Collège de Joliette. Il était bien cultivé.

STATISTIQUES

DEPUIS 1870 :

4222 Naissances

661 Mariages

1754 Sépultures

EN 1970

256 Familles

1045 Personnes

PREMIER BAPTEME : Emmélie, née le 26, baptisée le 27 février 1870, fille de Moïse Brunelle et de Angèle Joly. Parrain, Olivier Blais; marraine, Henriette Bertrand, dit St-Arnaud. J. Noël Lussier, curé.

et Herménie, née le 26 février, baptisée le 27 février, aussi fille de Moïse Brunelle et de Angèle Joly. Parrain et marraine: Joseph Guilbault et Angèle Riel. J. Noël Lussier, ptre, curé.

PREMIERS MARIAGES (2 le même jour) le 25 avril 1870.

Joseph-Edmond Guilbault, fils mineur de Joseph Guilbault et de Mathilde Robillard, de Ste-Emélie.

Herménie Brunelle, fille majeure de François Brunelle et de Josepte Gravel, de Ste-Emélie-de-l'Energie.

Octave Juneau, fils majeur de Philippe Juneau et de Julie Soulière.

Elisabeth Beaudoin, fille majeure de J.-Bte Beaudoin et de Elisabeth Pelland, tous deux de cette paroisse. Les parents étaient de St-Jean-de-Matha.

PREMIERE SEPULTURE : Un enfant de 3 ans, 4 mois, fiis de Damase Desmarais et de Agnès Desroches.

COMMISSION SCOLAIRE : 15 décembre 1870.

PREMIERS COMMISSAIRES : Président: Jean-Antoine Leprohon; Commissaires: Pierre Robillard, dit Lambert; Louis Rondeau, Pierre Gadoury, J.-Bte Comtois. Le secrétaire fut Chrysostome Coutu. Le document fut signé à Québec le 15 décembre 1870 par P.I.O. Chauveau, ministre de l'Instruction Publique, Louis Giard, secrétaire.

RECENSEMENTS: les trois premiers:

1870:	75 feux,	86 familles,	471 âmes,	269 communians
1871:	79 feux,	82 familles,	482 âmes,	285 communians
1872:	88 feux,	92 familles,	530 âmes,	300 communians

PREMIERE VISITE PASTORALE: 3 octobre 1873, par Mgr Edouard-Charles Fabre, évêque de Gratianapolis.

PREMIER SACRISTAIN : Les archives donnent son salaire pour l'année 1874: \$18.75, malheureusement ne donnent pas le nom.

PREMIERE REDDITION DES COMPTES: 1871:

Total des revenus: \$191.56 — Total des dépenses: \$137.76 — Surplus: \$3.80.

NOTE : L'Oeuvre de la Propagation de la Foi versait des argents à M. le curé Bonin, qui allait aussi quêter dans les paroisses, ce qui lui rapporta, par exemple, en une année: \$199.98.

PREMIERE ECOLE CONSTRUITE : en 1871. Elle fut construite sur un terrain donné par Pierre Arbour au printemps de 1871. Elle coûta la somme de \$108.15 et fut construite par Basile Coutu, le plus bas soumissionnaire. L'ameublement coûta \$10.50; le poêle: \$14.50. Contrat de construction chez le notaire Lippé: \$5.81. Voyage et registres, ferrures, bois, etc. \$17.45 — TOTAL: \$156.41.

PREMIERE INSTITUTRICE : Demoiselle Adèle Deschênes, de la paroisse St-Thomas de Joliette. Son salaire était de \$60.00 par année, à condition de chauffer et d'entretenir l'école de manière que les enfants n'aient pas à souffrir sous ce rapport. Mlle Deschênes commença à enseigner dès septembre 1871, et cela six heures par jour, tous les jours de la semaine,

NOTE : La classe fut faite d'abord dans une maison privée, celle de Pierre Arbour, elle fut mise en opération le 15 juillet 1871.

MUNICIPALITE — ERECTION CIVILE

ERECTIION : le 16 juin 1884.

Premier Maire: M. Gaspard Coutu. Conseillers: MM. Basile Coutu, Toussaint Parent, Alfred Robitaille, Zotique Belleville, François Prud'homme, Enselme Ducharme.

DIVERS

Le 10 mars 1873, Messire Lussier va chercher à St-Jacques de L'Achigan une cloche, poids: 140 livres, elle datait de 1774. C'est M. L.-P. Maréchal qui était curé et qui fit ce don.

1ère chapelle : Ordonnance de 1870. Mesures: 80 x 44.

Bedeau : Il en est fait mention pour la première fois en 1875, on ne donne par le nom Il reçut \$18.75 pour l'année. En 1876, il reçut \$20.00.

1ère église : 1876. Achat des matériaux: \$725.00. Entrepreneur: \$412.00. Total: \$1137.00 Il y eut d'autres achats.

M. Bonin reçut de l'argent de la Propagation de la Foi: \$200.00; d'un bazar fait à Joliette: \$100.00; quêtes à l'étranger: \$163.00.

NOTE : Ce qui précède est bien incomplet. Ces quêtes dans les paroisses furent faites par N. Bonin pendant quelques années.

Cuisine au presbytère en 1892,

Etablissement d'une bibliothèque le 9 septembre 1894.

1896: Presbytère en très mauvais état, c'est l'ancienne chapelle. Tout y gèle. La permission d'en bâtir un autre est accordée par Mgr Fabre.

15 juin 1897: Ordonnance de construire un presbytère par Mgr Bruchési.

1898: Construction du presbytère actuel. Grandes réparations en 1909 par M. Pauzé.

1905: Construction d'une grange et bâtiment.

1924-25: Construction de l'église actuelle.

1927, le 26 juin, bénédiction des cloches par Mgr Forbes.

1ère cloche: note FA, Emélie, Pie XI, GUILLAUME, VIATEUR, 2,100 livres. Nous remplaçons nos soeurs incendiées le 30 mai 1924.

2e cloche: note LA, Ephrem, Edmond, Jérémie, "J'appelle à la prière", 1070 livres.

3e cloche: note DO, Ulric, Rodolphe, Joseph, "Je prie pour les morts", 600 livres.

1925: Bénédiction du Couvent par Mgr Forbes.

ORGANISTES

- 1) Mme Zénon Dufresne (née Anna Bellerose, fille de Cyrille Bellerose et Adèle Robillard, née à Ste-Emélie et où elle est décédée).
 - 2) Mme L. A. Olivier (née Elisabeth Bazinet, fille de Anthyme Bazinet).
 - 3) Mme Corinne Delsemme (née Corinne Dubeau).
 - 4) Mme Alma Viau (née Alma Bazinet, fille de Anthyme Bazinet) 1904 à 1913.
 - 5) Mlle Bertha Lesage (fille de Arthur Lesage et Céline Généreux) pendant 4 ou 5 ans.
 - 6) Mlle Adrienne Dufresne (fille de Zénon Dufresne).
 - 7) Mlle Germaine Beaudry (fille de Jacques Beaudry et Marie-Louise Bazinet).
- L'orgue actuel est inauguré le 6 juillet 1942.

LES SACRISTAINS

Il n'y avait pas de sacristain régulier aux débuts de la paroisse; lorsqu'on voit aux archives ou livre des comptes "Salaire du Bedeau", il est plus que probable que ce soit un bedeau d'occasion, à temps partiel.

M. Israël Prud'homme, que nous avons questionné, il était âgé de 88 ans, nous a dit que les premiers curés n'avaient pas de bedeau.

- 1 Hector Desrosiers, aux temps de MM. Joseph Bruyère et J. A. Pauzé, ptres, curés.
- 2 Anthyme Morin. Il aurait été bedeau pendant une douzaine d'années, d'abord sous le règne de M. Bruyère, puis de M. Pauzé.
- 3 Joseph Auger, 1912-1937.
- 4 Albert Beaudoin, 1937-1940.
- 5 Henri Bellerose, 1940-1945.
- 6 Lionel Guérard, 1945.
- 7 Israël Tellier.
- 8 Normand Rondeau, fils de Philippe Rondeau, né à Ste-Emélie.
- 9 Joseph Lesage, depuis 1947.

NOTE : Henri Béliveau aurait été sacristain pendant quelque temps.

LES MAITRES-CHANTRES

Les archives des débuts de la paroisse nous donnent le nom d'un chantre: Chrysostome Coutu, qui eut comme revenus, en 1872, la jolie somme de \$3.75.

Les noms qui suivent nous ont été fournis par des paroissiens.

- | | |
|-----------------------|--|
| 1 Edmond Charrette. | 4 M. Olivier Beaudoin |
| 2 Alphonse Dufresne. | 5 Donatien Desrosiers. |
| 3 Dr Léopold Rouleau. | 6 Paul-Emile Durand, directeur actuel. |

NOTE : M. Joseph Lesage, sacristain actuel, fut chantre et directeur de la chorale pendant quelques années. Il fut surtout celui qui chanta les vêpres pendant de nombreuses années.

NOS PROFESSIONNELS RESIDANT A SAINTE-EMELIE

NOTAIRES :

Le premier notaire résidant à Ste-Emélie fut le notaire J.A.N. Ferland qui y exerça sa profession durant 15 ans à partir de 1898.

Actuellement, M. le notaire Paul Prud'homme, fils de M et Mme Armand Prud'homme, fait du bureau à temps partiel dans la paroisse.

MEDECINS :

- 1 Dr Jacques, Ernest, Lucien Miller, M.D., 1893-1905.
- 2 Dr Louis-Félix Beauchamp, M.D., 1902-1909.
- 3 Dr Paul Allaire, M.D., 1912-1928.
- 4 Dr Paul Rouleau, M.D., 1935-1942.
- 5 Dr Lucien Ferland, M.D., 1943-1968. Il fut l'époux de Jacqueline Bazinet, actuellement résidente de notre paroisse. A son décès le 3 mai 1968, il laissait 4 fils: Michel, Jacques, Sylvain et Claude; 2 filles: Céline et Marie-Josée.



DR LUCIEN FERLAND
1943-1968



DR CYRUS BEHROOZI, M.D.
Médecin actuel depuis 1968

N.D.L.R. Sincère reconnaissance à M. l'abbé Hector Geoffroy, ancien curé, de 1965 à 1968, pour ses laborieuses recherches historiques qui nous ont été fort précieuses dans la reconstitution de l'Histoire de la Paroisse.

NOS EVEQUES



Mgr J.-A. ARCHAMBAULT



Mgr J.-GUILLAUME FORBES



Son Exc. Mgr J.-A. PAPINEAU



Son Exc. Mgr EDOUARD JETTE



J. NOEL LUSSIER
1870-1873



ARCADE LAPORTE
1873-1876



JOSEPH BONIN
1876-1884



PHILIBERT ST-PIERRE
1884-1893

NOS PASTEURS



STANISLAS LAPORTE
1893-1900



JOSEPH BRUYERE
1900-1909



J. ALEXIS PAUZE
1909-1914



MOISE CLERMONT
1914-1923



VIATEUR DUCHARME
1923-1932



HECTOR FERLAND
1932-1937



DONAT CAUMARTIN
1937-1950

NOS PASTEURS



MATHIAS ROBERT
1950-1954



J. ZENON MAILHOT
1954-1956



ALBERT LEFEBVRE
1956-1965

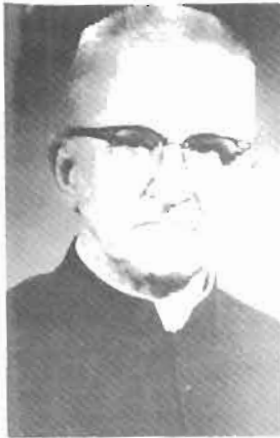


J. HECTOR GEOFFROY
1965-1968



ANTONIN AUDY
curé actuel
depuis 1968

NOS ANCIENS VICAIRES



ALBERT BERNECHE
1921-23



HILDEGE DUCHARME
1923-32



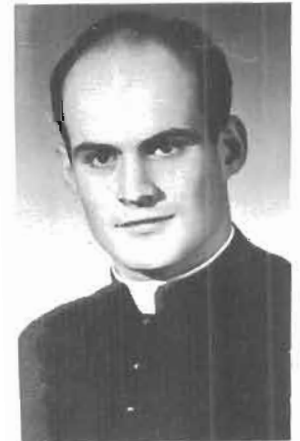
NOEL-YVON VANDAL
1932-37



CHS-EDOUARD GUILBEAULT
1937-39



PAUL TOUPIN
1939-57



ANDRE HENRI
1957



FERNAND GRANGER
1958-62



CLAUDE BELAIR
1963-64
vicaire dominical actuel

LES MARGUILLIERS

depuis la fondation 1870

La première élection eut lieu le 15 mai 1870. Furent élus marguilliers:

Sieur Jean-Antoine Leprohon, fondateur de la paroisse;

Monsieur Pierre Robillard;

Monsieur Prosper Robillard.

1870	Jean-Antoine Leprohon	1922	Eugène Ducharme
1871	Pierre Robillard	1923	Emmanuel Hénault
1872	Prosper Robillard	1924	Zénon Dufresne
1873	Basile Coutu	1925	Joseph Mainville
1874	François-Xavier Hervieux	1926	Ephrem Ducharme
1875	Léandre Robillard	1927	Edmond Pelland
1876	Louis Rondeau	1928	Jérémie Beauparlant
1877	Joseph Bazinais (sic)	1929	Olivier Prud'homme
1878	Alfred Robitaille	1930	Oscar Lépine
1879	Anselme Ducharme	1931	Hermas Bazinet
1880	Gaspard Coutu	1932	Alfred Coutu
1881	Olivier Longpré	1933	Moïse Brault
1882	Alexis Arbour	1934	Anthyme Thériault (Zacharie)
1883	Narcisse Martel	1935	Rodolphe Rondeau
1884	Onézime Beaudry	1936	Agnus Hénault
1885	Médard Lassalle (sic)	1937	Emery-M. Beaudoin Sr
1886	Onézime Beaudoin	1938	Joseph Belleville
1887	Toussaint Parent	1939	Joseph Robillard
1888	Jean-Baptiste Beauchamp	1940	Camille Arbour
1889	Félix Coutu	1941	Joseph Généreux
1890	Louis Forest	1942	Olivier Durand
1891	Pierre Arbour	1943	Pierre Forget
1892	Noé Desrosiers	1944	Eugène Desroches
1893	Israël Jubinville	1945	Pierre Forget
1894	Antime (sic) Basinais	1946	Jean-Louis Bellerose
1895	Maxime Robillard	1947	Adélarde Blais
1896	Emmanuel Hénault	1948	Emilien Desroches
1897	Urgel Pelland	1949	Philibert Belleville
1898	Louis Blais	1950	Lucien Durand
1899	Paul Durand	1951	Antonio Robillard
1900	Moïse Beaulieu	1952	Hildège Frappier
1901	Cyrille Bellerose	1953	Aristide Généreux
1902	Zéphirin Pelland	1954	Pierre Bellerose
1903	Oscar Coutu	1955	Georges Hénault
1904	Stanislas Rivest	1956	Oscar Lépine
1905	Gédéon Racette	1957	Joseph Coutu
1906	Martin Beaudoin	1958	Henri Arbour
1907	Fabien Lépine	1959	Roger Desroches
1908	Damase Desmarais	1960	Emile Thériault
1909	Félix Rondeau	1961	William Coutu
1910	Lactance Plouffe	1962	Edgar Tessier
1911	Rémi Nault	1963	Emile Coutu
1912	Pierre St-Georges	1964	Edouard Arbour
1913	Emery Beaudoin	1965	Donat Hénault
1914	Hilaire Beaudry	1966	Donat Hénault, Edgar Tessier Roger Beaudoin, Viateur Robillard Edouard Arbour, William Coutu.
1915	Mathias Routhier	1967	Aldéo Coutu, Roger Geoffroy
1916	Louis Rondeau	1968	Louis Dumais, Wellie Arbour
1917	Eugène Desroches	1969	Paul-Emile Déry, Ange-Albert Blais, Albert Beaudoin
1918	Arthur Bazinet	1970	Henri Brunelle, Aldéo Robillard.
1919	Amédée Lasalle		
1920	Adolphe Rondeau		
1921	Joseph Arbour		

LES MAIRES DE STE-EMELIE

MM. Gaspard Coutu (août 1884-jan. 1885)	Edmond Bellerose (1911-1913)
Félix Coutu (Jan. 1885-1890)	Hilaire Beaudry (1913-1914)
Adolphe Beaudry (1890-1892)	Anselme Asselin (1914-1916)
Lactance Coutu (1892-1893)	Alfred Coutu (1916-1919)
J.-Adélarde Plouffe (1893-1896)	Edmond Pelland (1919-1923)
Zéphirin Pelland (1896-1898)	Philibert Belleville (1923-1925)
Urgel Pelland (1898-1900)	Ulric Bazinet (1925-1927)
Hermas Bazinet (1900-1902)	J.-M.-Paul Allaire, Dr (1927-1929)
Hilaire Beaudry (1902-1904)	Wilfrid Grégoire (1929-1931)
Thaddée Belleville (1904-1906)	J.-R. Desrosiers (1931-1945)
Hilaire Beaudry (1906-1908)	Emile Coutu (1945-1949)
J.-Ephrem Roy (1908-1909)	Lucien Ferland (1949-1968)
J.-Aristide St-Georges (1909-1911)	Yvon Beaudoin, depuis le 15 mai 1968.



L'ANCIENNE SALLE PAROISSIALE: construite en 1912 et démolie en 1965.

Cette salle servit de chapelle en 1924 et 1925, après l'incendie de 1924.

NOS FILS DANS LE SACERDOCE



MAURICE ARBOUR, prêtre



Mgr EUGENE VINCENT, P.D.



ERNEST COUTU, prêtre



ANDRE DURAND, Capucin



Mgr RENE BOUNADERE, P.D.



HUBERT COUTU, prêtre

NOS FILLES EN RELIGION



Soeur Louisia Robillard



Soeur Rose-Alma Beaudoin



Soeur Aurore Vincent



Soeur Normande Thériault



Soeur Berthe Desroches



Soeur Yvette Richard



Soeur Claudette Coutu



Soeur Fleurette Ducharme



Soeur Berthe-Aline Thériault

NOS FILLES EN RELIGION



Soeur Marie-Reine Beaudoin



Soeur Ellane Robillard



Soeur Hélène Ménard



Soeur Jeanne Vincent



Soeur Jacqueline Durand



Soeur Marie-Louise Lépine



Soeur Williana Rondeau



Soeur Rose-Alba Beaudoin



Soeur Germaine Plouffe
"50 années de vie religieuse
en 1970"

NOS FILLES EN RELIGION



Soeur Albina Beaudry



Soeur Rita Longpré



Soeur Hélène Durand



Soeur Thérèse Robillard



Soeur Germaine Desrosiers

N'apparaissent pas dans ce recueil:

Soeur Régina Beaudry
Soeur Hermina Hénault
Soeur Berthe Dufresne
Soeur Aldéa Coutu
Soeur Dubeau
Soeur Auxilia Racette
Soeur Louisianna Savignac
Soeur Jessée Beaudry

Soeur Anna Rivest
Soeur Régina Lasalle
Soeur Jeanne Lasalle
Soeur Germaine Lasalle
Soeur Alma Blais
Soeur Lucienne Thériault
Soeur Liliane Thériault
Soeur Rose-Alma Coutu

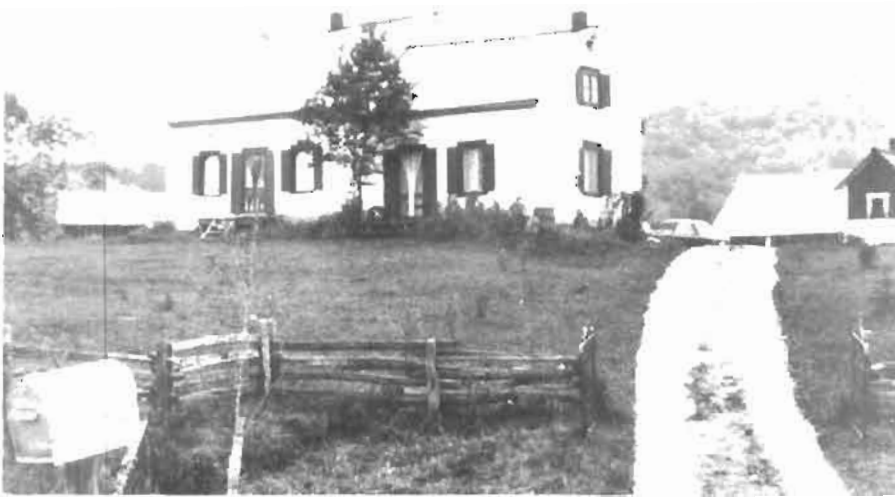
SOUVENIRS D'AUTREFOIS



Village et scierie Belleville, vers 1912



Hôtel des Laurentides



**Maison de Pépère,
construite vers 1870,
propriété actuelle
de William Coust.**

Boutique de Forges



SOUVENIRS



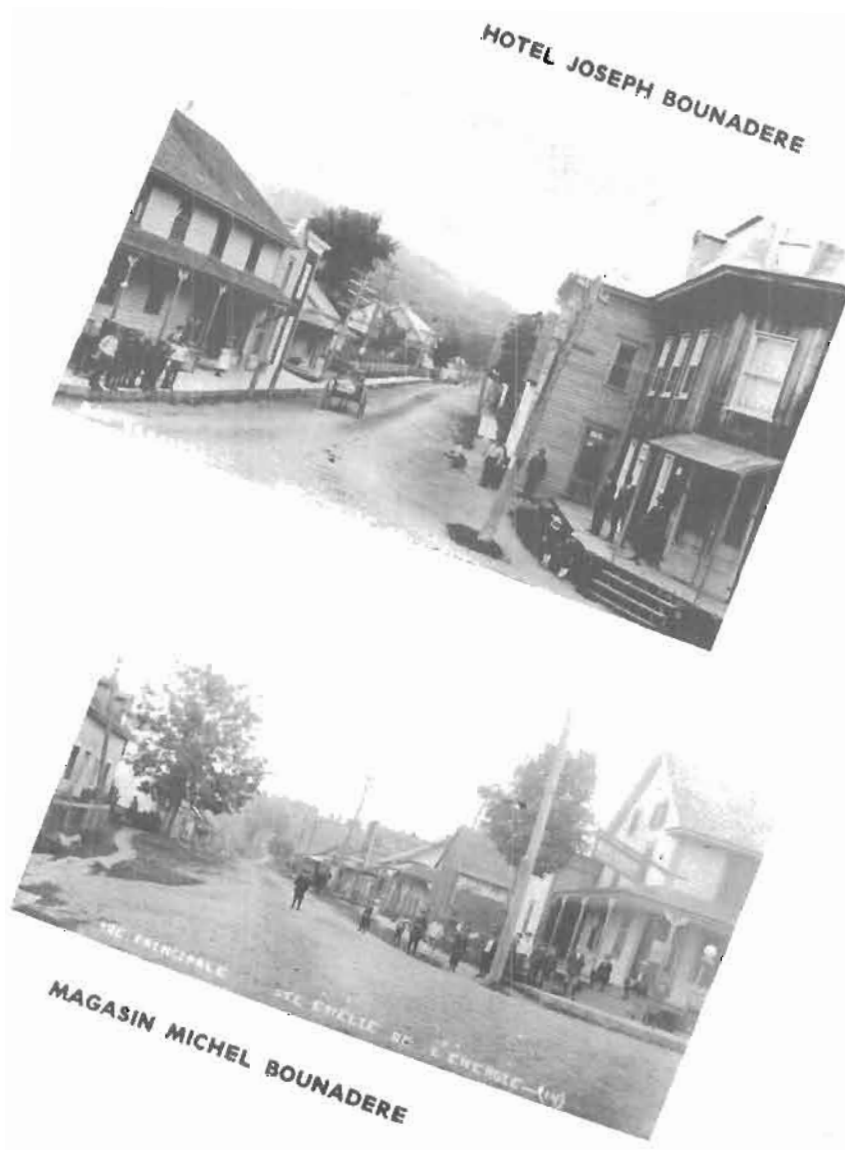
**ALPHONSE TESSIER
NOTRE DOYEN**



**Service d'autobus
Ste-Emélie à St-Félix
(aller-retour: \$1.50)**



**2ième service d'autobus
en concurrence avec le premier
(voyage aller-retour \$1.45)**



HOTEL JOSEPH BOUNADERE

MAGASIN MICHEL BOUNADERE

DES ANCIENS

NOS AINES... 80 ans et plus

Mmes Joseph Belleville
Agnus Hénault
Octavien Laferrrière
Joseph Mainville
MM. Alphonse Tessler
Paul Boucher
Rodolphe Beaudry
Hilaire Robillard



Le Pont Couvert
sur la Rivière Noire



Devant la maison de JEAN-ANTOINE LEPROHON



JOS COUTU, boucher



Transport postal
en auto-neige

57 ANS DE MARIAGE



M. et Mme PIERRE BELLEROSE



M. et Mme GEORGES ARBOUR



M. et Mme JOSEPH TRUDEL

NOS JUBILAIRES



M. et Mme HENRI ARBOUR
50 ans



25 ans
M. et Mme LAURENT RONDEAU

LES ENFANTS DE CHOEUR

... D'AUJOURD'HUI !



... CEUX D'AUTREFOIS, en 1917 !



De gauche à droite: Rangée du bas: Lucien Forget, Jacques Allaire, Georges-Albert Loyer, Cham Beuparlant, Omer Loiselle, Maurice Robitaille, Emile Lafortune. Rangée du centre: Lucien Rondeau, Albert Beaudoin, Henri Bellerose, Donat Lafortune, Albert Guérard, Léo Bellerose. Rangée du haut: Donat Roy, Ludger Lesage, Tancrede Lesage, trois enfants non-identifiés, Gérard Nault.



LE PREMIER COUVENT



LE COUVENT ACTUEL DEPUIS 1925

NOS RELIGIEUSES EN 1970



Soeur Julie Doucet, Soeur Marie-Jeanne Beaudry et Soeur Géraldine Fleury, Supérieure

Hommages des Révérendes Soeurs des SAINTS-COEURS de Jésus et Marie à la Paroisse de Sainte-Emélie de l'Énergie à l'occasion de son CENTENAIRE.

Nos dévouées religieuses sont en mission dans notre paroisse depuis 1914.

La fondatrice fut Soeur St-Donat.

LES EDUCATRICES DE NOS JEUNES



JOCELYNE CHAUSSE



Soeur GERALDINE FLEURY



LYSE MAINVILLE



GAETANE RIOPEL



Mme M.-MARTHE CANTARA
Directrice



LYSE DESROCHES



MONIQUE BEAUDOIN



Mme JEANNINE HÉNAULT



DANIELLE BAZINET



ECOLE SACRE-COEUR

M. Viateur Desrosiers, commissaire représentant
à la Commission scolaire régionale de l'Érablière.



VIATEUR DESROSIERS
Commissaire



LEANDRE ARBOUR
président

SYNDICAT DE L'U.C.C. — Fondé en 1961 le 17 mars. Bureau de direction: Alphonse Dufresne, président, Paul-Emile Durand, secrétaire, Léandre Arbour, Viateur Blais, William Coutu, Edgar Tessier, Henri Arbour, Emile Blais, directeurs.

En 1970: Bureau de Direction:
Léandre Arbour, président, Paul-Emile Durand, secrétaire, Wellie Arbour, Ronald Robillard, Edgar Tessier, Victor Arbour, Emile Blais, René Baril, directeurs.

LA FAMILLE DU CENTENAIRE

18 ENFANTS VIVANTS

M. et Madame Joseph Dumais et leurs enfants



1ère rangée, assis: Lucille, M. et Mme Joseph Dumais, Noël.

2ème rangée: Micheline, Jeanne d'Arc, Claire, Madeleine, Françoise, Normande, Léonard, Jean-Luc, Danielle.

3ème rangée: Jacqueline, Flore, Nicole, Pierrette, Richard, Jacques, Yvon.

CEUX DE LA FINANCE

LE COMITE DE L'ENERGIE



Fondé en 1968

A date, ce comité a organisé
2 bingos au profit de l'église
et des Fêtes du Centenaire.

Ils ont de l'Energie!

Mme René Durand
Mlle Yolande Coutu
Curé Antonin Audy
Mme Lucie Brault
Mme Doris Durand

MM. Jacques Béland
Jules Durand
William Coutu

Les deux Comités du Fonds de Restauration de l'Eglise



MM. Albert Beaudoin
Jules Belleville
Gaston Bounadère
de 1966-1968



MM. Laurent Mainville
Normand Frappier
Léo Richard

... Ils comptent l'argent à tous les mois ... Ils comptent aussi sur la générosité
des paroissiens.

NOTRE SERVICE DE LOISIRS

Félicitations à ces dévoués collaborateurs qui ont pris en main les manifestations récréatives dans les cadres de notre Année Centenaire.



Mlles Lucille Bazinet, directrice
Lyse Mainville, directrice

MM. André Asselin, directeur
Atchez Arbour, trésorier
Daniel Trépanier, vice-prés.
Jean-Paul Lepage, président.

Notre Troupe de Théâtre E.T.S.E.E.

Depuis quelques années ces jeunes organisent, avec grand succès des programmes de variétés et des pièces de théâtre. Nous les applaudirons sûrement au cours de l'Année Centenaire.



MM. Paul Vincent
Gaston Tessier
Roger Ménard

Mlles Diane Beaudoin
Lucille Bazinet
Micheline Ménard
Madeleine Richard
Hélène Richard
Lyse Mainville
Raymonde Beaudoin

M. Paul-Emile Durand

NOTRE HYDRO... STE-EMELIE, dans les années 1900



LA RESIDENCE DE JEREMIE BEAUPARLANT



L'USINE ELECTRIQUE



CLUB D'AUTO-NEIGE

Laurentides



STE-ÉMILIE-DE-L'ÉNERGIE, QUÉ.



LE COMITE: SAISON 1969-1970

1ère rangée: Jacques Dupuis, Pierre Guertin, Donat Hénault, Sylvio Rondeau,
Normand Rondeau, André Asselin

2ième rangée: Napoléon Desmarchais, Fernand Bessette, vice-président,
Jean Durand, président, Raymond Aubin, Jules Belleville, Jean-Paul Lepage.



Le premier auto-neige à Ste-Emélie de l'Énergie en 1963
Léo Arbour au volant.

L'ACTION CATHOLIQUE ADULTE



M. et Mme Léandre Arbour
Antonin Audy, aumônier
Mme Aldéo Coutu
M. William Coutu

LES DAMES FERMIERES



Mmes Paul Durand, René Baril, Emilien
Venne, Jules Durand, François Lavallée,
Isidore Rondeau et Mlle Marie-Anne
Prud'homme, présidente.

LA CHAMBRE DE COMMERCE



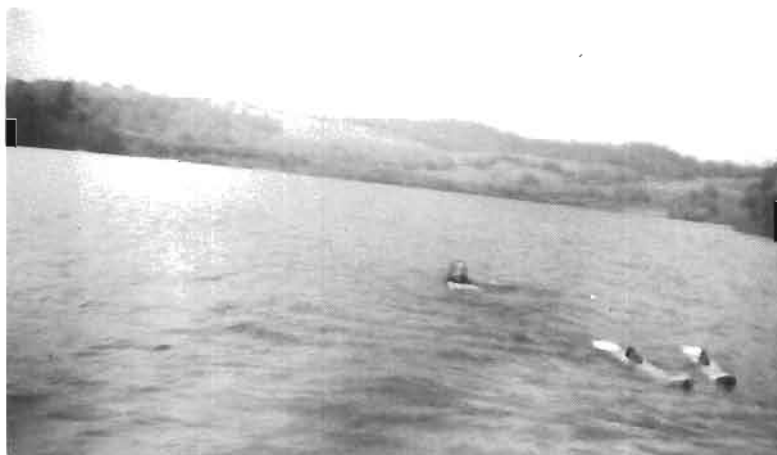
MM. Jules Belleville, Jacques Béland,
président, Paul-Emile Déry, Henri Brunelle,
Jean Durand, Lionel Vincent, Jean-Paul
Lepage, Yvon Beaudoin.

QUELQUES-UNS DE NOS LACS



LAC LONG et LAC LASALLE

LAC DANIEL



LAC DES ILES



CLUB LAC CLAIR — Léonard Bellerose, propriétaire



CLUB HOTEL LA BARRIERE, Joseph Forest, propriétaire

NOS GARDIENS DE CLUBS

Lucien Trudeau, Lac Croche, depuis 1956 (Club MATTAWIN)

Sylvio Rondeau, CLUB LAC LA RAQUETTE, depuis 1959.

LE GARDIEN DE NOS GARDIENS:

Raymond Aubin, garde-pêche et chasse,

On les appelle: "AGENTS de la PROTECTION"



CLUB BAZINET
Paul Bazinet, Gérant



CLUB CARIBOU
Donat Tellier, Propriétaire



"LA BARRIERE",
Fish & Game (1965) Inc.

**Nos
C
L
U
B
S

de

P
E
C
H
E
:
:
:**

CHASSE ET PECHE



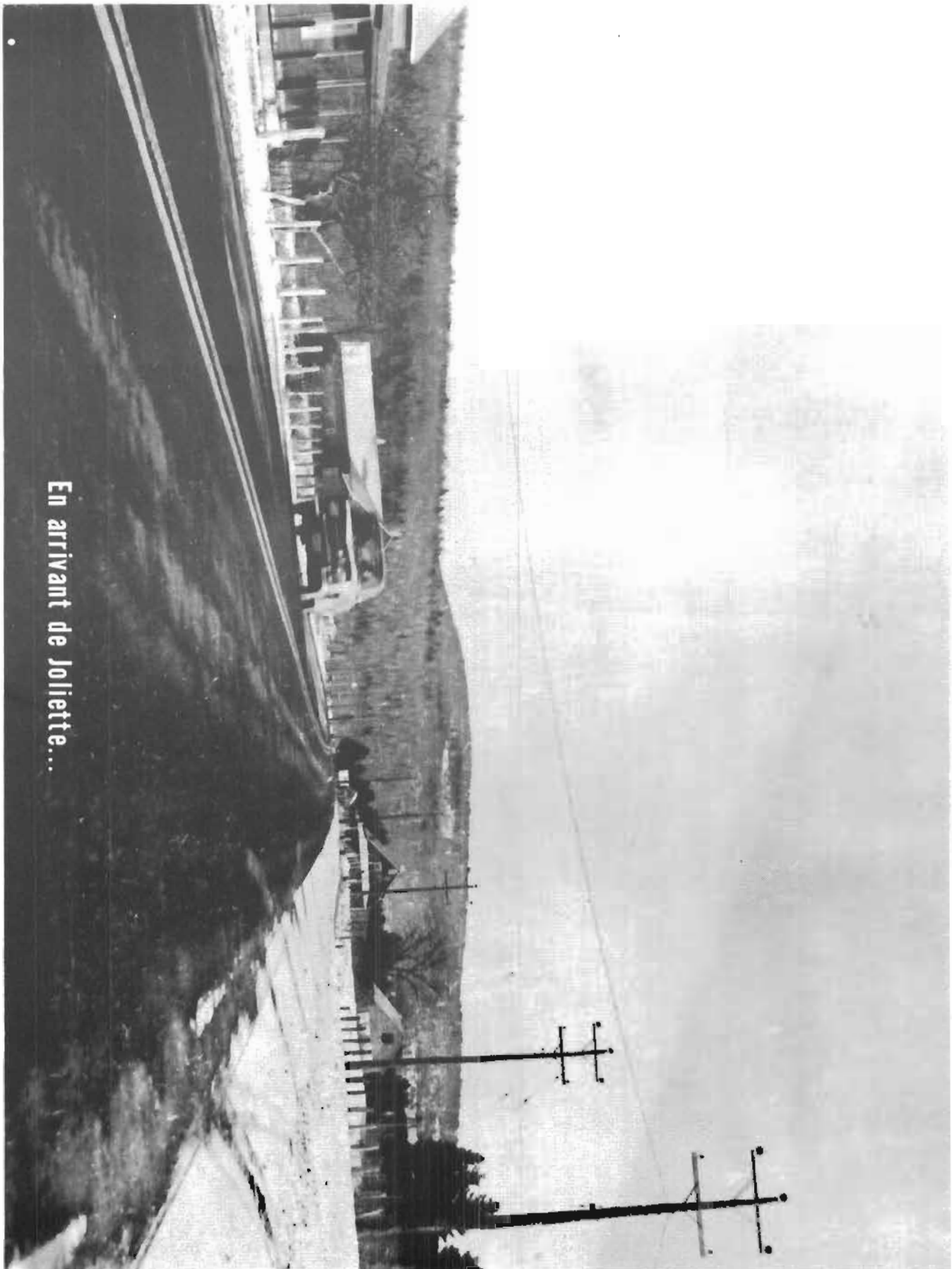
Un vrai trappeur dans les années 1920: Hildège Brunelle



En excursion de pêche: Oscar Lépine (père) et son fils Oscar

SOUVENIRS D'AUJOURD'HUI

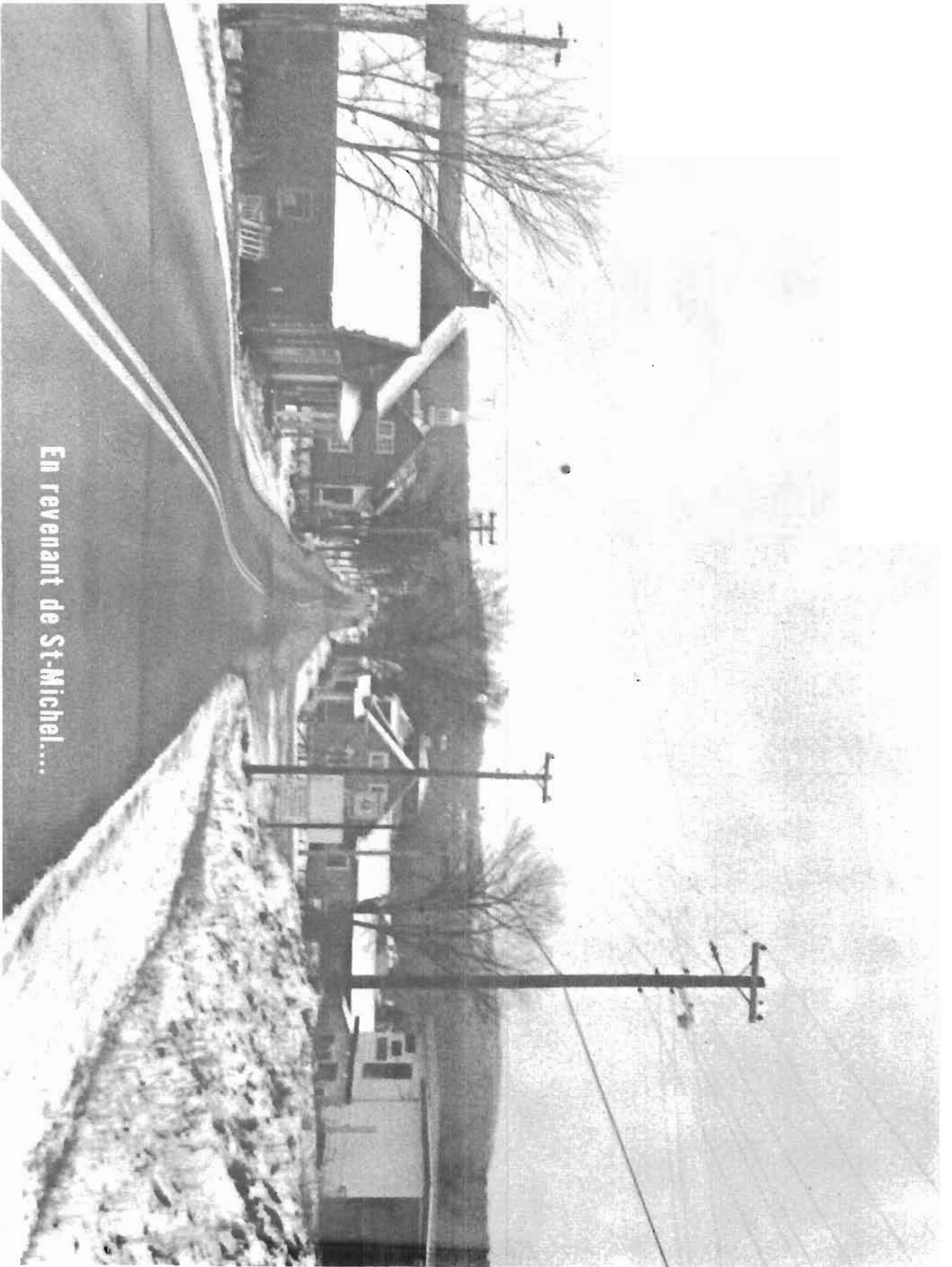
(Cette page est réservée pour quelques-uns de vos souvenirs de notre année centenaire:
signatures, portraits . . .)



En arrivant de Joliette...



En revenant de St-Comre



En revenant de St-Michel....

HOMMAGES à nos FONDATEURS et BIENFAITEURS

Lors de nos GRANDES FETES du CENTENAIRE du 12 juillet 1970, une plaque commémorative sera dévoilée en leur honneur:

Le Sieur JEAN-ANTOINE LEPROHON, Fondateur et Bienfaiteur, sera représenté par M. Lionel Loïselle.

Le Sieur DR BERNARD-HENRI LEPROHON, Bienfaiteur, sera représenté par Mme Jean Poitras.

Le Sieur AMBROISE BRUNELLE, Bienfaiteur, sera représenté par son petit-fils, M. Henri Brunelle.



La famille de M. Henri Brunelle, seul descendant en ligne directe du Sieur Ambroise Brunelle, encore résidant à Sainte-Emélie.

Deniso Chevalier, Chantal Chevalier, Mme Denis Chevalier (Henriette Brunelle), Régent Brunelle, Mme Guy Bounadère, (Monique Brunelle), Guy Bounadère, M. et Mme Henri Brunelle (Ida Racette). (Autre descendant manquant sur la photo: Line Chevalier).

LES OFFICIERS ACTUELS DE LA CAISSE POPULAIRE

CONSEIL D'ADMINISTRATION



Viateur Desrosiers
président



L'abbé Antonin Audy
aumônier



Philippe Robillard
vice-président



Edgar Tessier



J.-Azellus Héroux



Léandre Arbour

CONSEIL DE SURVEILLANCE



William Couto
président



Albert Beaudoin
secrétaire



Lionel Brault

COMMISSION DE CREDIT



Viateur Robillard
président



Donat Thériault



Léo Richard



J.-Azellus Héroux
secrétaire-gérant



Mme J.-Azellus Héroux
caissière depuis la fondation



Yolande Coutu
caissière

Noms des officiers fondateurs de la Caisse Populaire, 31 mars 1940

CONSEIL D'ADMINISTRATION

MM. Philibert Belleville, président, Joseph-Moïse Robillard, vice-président,
J.-Azellus Héroux, secrétaire-gérant, Dr Paul Rouleau, Albert Champagne.

CONSEIL DE SURVEILLANCE

MM. l'abbé Paul Toupin, Emile Thériault, Adélaré Blais.

COMMISSION DE CREDIT

MM. Zacharie Thériault, président, J.-R. Desrosiers, Napoléon Beaudoin.
Le propagandiste pour la fondation était l'abbé Charles Omer Rouleau.

CIToyENS DE STE-EMELIE AUJOURD'HUI

RANG ST-JOSEPH

- M. Emilien Desroches (Olivier, Laurent, Eugène, Lucie)
(Mlles Marthe et Lise Carpentier)
- M. et Mme Maurice Desroches (Georgette Gravel) (Lise, Michel, Jacques, Ginette)
- M. et Mme Gérard Durand (Mariette Baril) (Pierre, Colette, Marie, Diane, Mario)
- M. et Mme Paul-Emile Durand (Micheline Héroux) (Denise)
- M. et Mme Emile Durand (Diana Rondeau) (Gaston)
- M. et Mme Maurice Landreville (Victoire Sirois) (Robert, Pierre, Lorraine, Danielle, Alain, Johanne)
- M. et Mme Jean-Claude Robitaille (Corine Thériault) (Daniel, Eric)
- M. et Mme Paul-Emile Loyer (Elisabeth Prud'homme) (Paul, Louise, Michel)
- M. et Mme Elphège Lépine (Eva Hénault) (Lise) (Mme Agnus Hénault, née Flore Baril)
- M. et Mme Donat Hénault (Aline Tessier) (Louise, Claire, Claude)
- Mme Armand Plouffe (Rosanna Bazinet) (Raphaël Boisvert)
- M. et Mme Julien Tellier (Fleurette Lépine) (René, Claude) (M. Donat Tellier)
- M. et Mme Donat Lafortune (Marie Jarry) (Mme Wilfrid Boucher, née Victoria Guilbault)
- M. et Mme André Asselin (Françoise Hétu) (François, Philippe)
- M. et Mme Jules Durand (Renée Hénault) (Michelle, Maryse, Sylvain)
- M. Claude Belleville
- M. et Mme Serge Lafrenière (Ginette Ménard)
- M. et Mme Georges-Emile Racette (Noëlla Carrière) (Gilles, Diane, Jean)
- M. et Mme Paul Larivière (Thérèse Racette) (Georgette, Ginette, Carmen)
- M. et Mme Réjean Lamarche (Suzanne Larivière) (Diane, Roger, Jean, Georgette, Réjeanne, Sylvie, Jacques)
- M. et Mme Pierre Bellerose (Yvonne Lépine)
- M. et Mme Albert Lépine (Eva Lépine) (Richard)
- Mme Joseph Lépine (Gilberte Racette) (Marcel, Alain, Gaétane, Huguette, Guy, Jean)
- M. et Mme Yvan Roy (Yvette Lépine) (Sylvie)
- M. et Mme Paul-André Viau (Ginette Racette)
- M. et Mme François Lavallée (Raymonde Brault) (André, Brigitte, Sylvie)
- M. et Mme Gaston Blais (Diane Hétu) (Serge)
- M. et Mme Raymond Brault (Lucie Rondeau) (M. René Rondeau)

Mme Maurice Forget (Laurianne Brault)
(Jacques, Luce, Denis, Céline)

M. et Mme Joseph Malo (Elodia Poitras)

M. et Mme André Patenaude (Rachel Lépine) (René)

M. et Mme Emilien Venne (Léda Beaudry)
(Denis, Jacqueline, François)

M. et Mme Paul-Emile Déry (Jeanne Moisan) (Fernand, Nicole, Alain)

Mme Roger Bellefleur (Thérèse Leblanc)
(Donald, Pierrette, Micheline, Johanne, Denise)

M. et Mme Yvon Miron (Raymonde Rivest)
(Martin)

M. Josaphat Blais (Madeleine, Yvon)

M. Salvator Nault

M. et Mme Paul Durand (Doris Forest)
(Christiane, Manon, Louis)

M. et Mme Fernand Durand (Solange Teller) (Marie-Josée, Stéphane)

M. et Mme Alban Provost (Marie Dumais)
(Bernard)

M. et Mme Léonard Bellerose (Philiberte Belleville) (Pierre, Michel, Jacques, Lyne, Nathalie) (M. Napoléon Boucher)

RUE PRINCIPALE

M. et Mme Arthur Dumais (Albertine Laferrière)

M. et Mme Jean-Guy Ducharme (Monique Dumais) (André)

M. et Mme Toussaint Béland (Jeanne Grenier)

M. et Mme Rolland Dumais (Jeannine Rondeau) (Francine, Josée, Christiane, Marjolaine, Léo, Sylvain)

M. et Mme Nichol Pelland (Marie-Claire Aumont) (Lorraine, Lynda, Etienne)

M. et Mme Bertrand Marcil (Berthe Laferrière) (Michel, Diane, Bruno, Danielle)

M. et Mme Jean Durand (Monique Belleville) (Jean, Luc, Bernard, Chantal, Patrice, Andrée)

Mme Joseph Belleville (Ida Desrochers)

Mme Sévérin St-Georges (Emiliana Roy)

M. et Mme Georges-Emile Bazinet (Marcelle Desroches) (Danielle, Louis, Luce)

M. et Mme André Asselin (Raymonde Lefebvre) (Marie-Josée, Odile)

M. et Mme Lionel Vincent (Aline Robillard) (Paul, Josée)

M. et Mme Gaston Bounadère (Jacqueline Pelland) (Louise, Pierre, Luc, Luce, Jean, Claude, Marie, André)

M. et Mme Georges Lépine (Lucie Arbour)
(Nicole)

M. Léo Arbour

Mme Lucien Ferland (Jacqueline Bazinet)
(Michel, Jacques, Céline, Josée, Sylvain, Claude)

M. et Mme Henri Dumais (Jeanne d'Arc Brault) (Maurice)

Mlle Germaine Beaudry, M. Jacques Beaudry.

M. et Mme Jules St-Georges (Gisèle Beaulieu) (Brigitte)

M. et Mme Joseph Trudel (Alice Robillard)

M. et Mme Jean-Marie Coutu (Lise Bellemare) (Ginette, Lyne, Linda)

M. et Mme Georges Arbour (Anna Bruneau) (Marcellin)

M. et Mme Joseph Ayotte (Emma Dumais)
(Cécile, René)

M. Adélarde Blais

M. et Mme Joseph Bazinet (Lucienne Lefebvre) (Romuald, Rolland)
(Daniel Desormiers)

M. et Mme Omer Pelland (Estelle Coutu)

Dr et Mme Cyrus Behroozi (Gwendolyn Mary, Chase)

M. et Mme Maurice Robitaille (Diana Gauthier)

M. et Mme Joseph Coutu (Régina Coutu)

M. et Mme Roméo Beaulieu (Germaine Desroches) (Ginette, Guy)

Mme Tancrede Lesage (Simonne Prud'homme) (Lucien, Arthur, Francine, Marcelle)

M. et Mme Atchez Arbour (Lucette Comtois) (Martin)

M. Philippe Robillard. Mlle Eva Robillard

M. et Mme Ovila Morin (Elodia Arbour)

Mlle Armande Routhier et Mlle Cécile Routhier

M. et Mme Ange-Albert Blais (Lucie Blais)
(Louis, Richard)

M. et Mme Julien Geoffroy (Diane Dumais)
(Nathalie, Mario)

Mme Hildège Frappier (Marianne Poirier)

M. et Mme Raymond Aubin (Françoise Beaudoin) (Denis, Isabelle)

M. et Mme Emile Coutu (Léona Longpré)

Mme Armand Prud'homme (Florida Bélanger) (Pierre)

M. Olivier Beaudoin (Marianne)

M. et Mme Albertin Généreux (Huguette Coutu) (Ginette, Sylvie, Nicole, Lynda)

M. et Mme Claude Généreux (Albertine Aumont) (Claudette, Luce)

M. l'abbé Antonin Audy, ptre, curé

Mlle Monique Faucher

Mlle Andréa Faucher

RUE BELLEVILLE

M. et Mme Yvon Hénault (Jeannine Desroches)

M. et Mme Lucien Aumont (Rachel Coutu)
(Guylaine, Carole)

M. et Mme Nazaire Coutu (Jeanne Bélanger) (M. Sylvio Coutu)

Mme Philibert Belleville (Zénaide Durand)
(M. Olivier Belleville)

M. et Mme Aban Arbour (Francine Rondeau)

M. et Mme Guy Thériault (Monique Tessier) (Nathalie)

M. et Mme Raymond Tellier (Eva Létourneau) (Pierre)

M. et Mme Maurice Nault (Cécile Nault)
(Claudine, Diane, Michel)

RUE DURAND

M. et Mme Armand Denis (Marguerite Giroux) (Mme Berthe Giroux)

M. et Mme Jean-Paul Desroches (Rita Brault) (Jean-François, Pierre, Martin)

M. et Mme Réal Rondeau (Annette Prud'homme) (Jean-Marc, Madeleine)

M. et Mme Hervé Durand (Berthe Roy)
(Noëlla)

Mlle Fleurette Rousseau (Jean-Marc Lavigneur)
M. et Mme Alphonse Léger (Antonia Villemaire)
Mme Adrien Beaudry (Emérilda Poitras)
Mme Narcisse Boucher (Yvonne Tellier)
(Jocelyne, Murielle, Jacques)
(MM. Georges et Hector Tellier)
Mme Edmond Durand (Albina Dumais)
M. et Mme René Aumont (Raymonde Tellier)
(Isabelle, Johanne)
M. et Mme Conrad Coutu (Anna Dumais)
(Chantal, Francine, Danielle)

RUE MORISSETTE

Mme Andréas Prud'homme (Jeanne Bordeleau)
(André, Manon, Johanne)
Mme Arthur Nault (Lumina Chaussé)
(Romuald) (MM. Robert et Antoine Guilbault)
M. Marcel Forget (M. William Gouger)
M. Rolland Morissette (Marie-Claude, François, Eveline)

RUE ROBILLARD

M. et Mme Jacques Bordeleau (Madeleine Belleville)
(Guy, Luc) (Mme Philippe Belleville, née Antoinette Héту)
(M. Rosaire Belleville)
M. et Mme Jean-Paul Daigneault (Germaine Arsenault)
(Serge, Robert, Richard, Jacques, Jean-Pierre, Luc, Marc)
M. et Mme Alfred Blais (Lucienna Gaudet)
(Valdor) (Mlle Raymonde Larochelle)
M. et Mme Gérard Grenier (Florence Rondeau)
(Marcel) (M. Alain Brault)

Mlle Marie-Anne Prud'homme
M. et Mme Laurent Rondeau (Noëlla Prud'homme)
(Denis, Gaétane, Rachel, Roger, Martine, Jocelyn)
M. et Mme Archie Lépine (Liette Frappier)
(Pierre, Robert, Sylvie, Daniel)
M. et Mme Denis Blais (Georgette Lépine)
Mme Adolphe Ducharme (Sirianna Béland)
(M. Sinai Béland) (M. Alfred Béland)
M. et Mme Georges-Henri Charette (Huguette Béland)
(Christiane, Sylvie, Guy-laine, Sylvain)

RUE DESROSIERS

M. et Mme Viateur Desrosiers (Madeleine Boulanger)
(Nicole, Sylvain)
M. et Mme Yvon Geoffroy (Marcelline Lefebvre)
M. et Mme Raymond Bazinet (Lucienne Desrosiers)
(Lucille, Sylvie)
M. et Mme Jules Belleville (Thérèse St-Georges)
(Brigitte, Pierre)
M. et Mme Henri Brunelle (Ida Racette)
(Réjean) (M. Noël Racette)
Mme Stanislas Beaudoin (Blanche Bazinet)
Mme Octavien Laferrière (Blanche Brault)
M. et Mme Roger Beaudoin (Colette St-Georges)
(Raymonde, Christiane, Robert, Josée, Diane, Nicole)
M. Esdras Tellier
M. Albert Tellier
M. Hormisdas Tellier
Mlle Loréda Tellier
M. et Mme Réjean Tellier (Claudette Blais)

M. et Mme Roland Béland (Doralice Boisvert) (Michel, Normand, Chanta!)

M. et Mme Joseph Joly (Albina Ayotte)

M. et Mme Yves Blais (Aline Arbour)

Mme Louis, Paul Valois (Lucienne Plouffe)
(M. Alexis Plouffe)

M. et Mme Gaspard Coutu (Lauriana Thériault) (Réjeanne, Louise, Bernard, Luc)

Mme Emile Robillard (Marie-Reine Champagne)

M. et Mme Bernard Arbour (Léonette Robillard) (Brigitte)

M. et Mme Roger Comtois (Lucienne Belle-rose) (Normand, Pierrette, Michel)

Mme Louis-Philippe Rondeau (Georgianna Ducharme)

Mlle Cécile Béliveau (M. Alain Bazinet)

M. et Mme Yvon Béliveau (Flore Dumais)
(Jean, Suzanne, Ginette, Christian)

Mme Lucien Comtois (Agathe Valade) (Denise, Hubert, Yves)

M. et Mme Donat Blais (Julia Blais) (Fleur-rette, Alice)

M. et Mme Roch Blais (Mireille Béliveau)
(Nathalie)

M. et Mme Georges Racette (Clara Lépine)

RANG SEIGNEURIE

M. et Mme Jean-Claude Desrosiers (Gaétane St-Georges)

M. et Mme Arthur Ayotte (Lucille Rondeau) (Luc, Johanne, Michelle, Yves, Pierre)

M. Léo Lépine et Mlle Thérèse Lépine

M. et Mme René Baril (Lucie Tessier)
(Ginette, Claude, Lise, Gaétan, Richard, France, Bertrand)

M. et Mme Roger Geoffroy (Germaine Roy)
(Jacques, Denise, Roch, Céline, Bernard)

M. et Mme Maurice Champagne (Georgette Lafond) (Denise, Normand, Gilles, Gaétan, Josée)

M. et Mme Aldéo Robillard (Rollande Deschênes) (Raymonde, Pierre, Luc)

M. et Mme René Tessier (Normande Racine) (Normand, Jocelyn, Madeleine, Serge, Lorraine, Luc, Louis)

M. et Mme Victor Durand (Rollande Tessier) (Nicole, Marcel, Michel, André, Louise, François, Marthe, Bruno)

M. et Mme Edgar Tessier (Eva Thériault)
(Gaston, Gilles, Jeannine, Aline, Jean, Sylvain, Danielle) (M. Alphonse Tessier)

RANG BLAIS

M. et Mme Emile Blais (Gabrielle Gaudet)
(Marielle, Jacques, Roger, Françoise, Pierrette, Diane)

M. et Mme Viateur Blais (Solange Blais)
(Jean-Pierre, Alain, René, Denise, Claude)

M. et Mme Ernest Blais (Berthe-Aline Héroux) (Francine, Yvan, Raymonde, Renaud, Gisèle)

RUE BELLEROSE

Mme Pascal Prud'homme (Palma Aubin)

M. et Mme Donat Thériault (Georgianna Gauthier) (Denise, Germain)

Mme Paul-E. Belleville (Gabrielle Thériault) (André, Carole, Denise)

M. et Mme Lucien Lanthier (Aldéa Beaudry)

M. Henri Arbour (Yolande, Noël)

RUE LEPROHON

M. et Mme Jean-Guy Joly (Jeannine Trudel) (Ginette)

M. et Mme René Ducharme (Ghislaine Arbour) (Denis, Doris, Nicole, Diane, Claude)

M. et Mme Paul-Yvon Rondeau (Nicole Tessier) (Stéphane, Chantal)

M. et Mme Herménégilde Arbour (Palma Blais)

M. Joseph Rolland

RUE ARBOUR

M. Philibert Beaudry (M. Rodolphe Beaudry) (Hector Beaudry)

M. et Mme Yvon Héroux (Lise Beaudry) (Sylvie, Michel, Stéphane)

Mme Joseph Rivest (Marie-Reine Bazinet) (Lise)

M. et Mme Léo Richard (Alma Bellerose) (Lucie, Madeleine, Francine, Hélène, Bernard, Henri, René, Claude)

M. et Mme Jacques Laforest (Andrée Beaudoin) (Martin)

M. et Mme Jean-Paul Lepage (Denise Rondeau) (Marie-Josée)

M. et Mme Germain Bazinet (Suzanne Bélanger) (Louise, Pierre, Claude)

M. et Mme Arthur Gélinas (Clémence Lefebvre) (Guy, Alain, Jean-Pierre, Josée)

RUE LEFEBVRE

M. et Mme Georges-Henri Durand (Diane Pelland) (Daniel, Céline, Francine, Jean-Pierre)

RUE FERLAND

M. et Mme Jean-Marc Blais (Françoise Hénauld) (Pierre, Luc, Michel)

M. et Mme Rodolphe Beauséjour (Rose-Aline Ducharme) (Ginette, Jacques, Josée)

RUE COUTU

M. et Mme Benoît Coutu (Jeannine Rivest) (Luce, Alain)

M. et Mme Yvon Beaudoin (Olivette Mainville) (Guylaine, Stéphane) (Mme Joseph Mainville, née Alida Bellerose)

M. et Mme Laurent Mainville (Jeanne d'Arc Duval) (Guy, Lise, Yvon, Denis, Nicole, Diane)

M. Paul Duval

M. et Mme Normand Frappier (Georgette Brault) (Marlène, Daniel, Hugo)

M. et Mme Lucien Trudeau (Cécile Lépine) (Gilles, Gisèle, Louise)

M. et Mme Albert Beaudoin (Yvonne Bélanger)

M. et Mme Wellie Arbour (Georgette Héroux) (Roger, Hubert, Hélène, Claude)

RANG FEUILLE D'ERABLE

M. et Mme Isidore Rondeau (Armande Tessier) (Louise, Sylvie, Lynda)

M. et Mme Alexis Ducharme (Eva Arbour) (Hubert, Huguette)

M. et Mme William Coutu (Exérina Bélanger) (Lucille, Yolande)

M. et Mme Ronald Robillard (Simonne Roberge) (Lorraine, Carole, Denis, André, Pierrette)

RANG BELLE-MONTAGNE

M. et Mme Lionel Lépine (Alice Bacon) (Sylvain, Martin)

M. et Mme Marcel Généreux (Yvette Prud'homme) (Jules, Alain, Colette, Yvon, Régine, Normande, Sylvette, Ghislain, Serge)

GRAND RANG

M. et Mme Bertrand Blais (Georgette Aumont) (France)

M. Joseph Généreux (Jean-Paul, Irénée)
(M. Hector Beaudry)

M. et Mme Victor Arbour (Bernadette Venne) (Francine, Réjeanne, Louise, Denise, Carmen, Sylvain, Gaston)

M. et Mme Louis Dumais Jr (Florence Rondeau) (Cécile, Isidore)

M. et Mme Arcade Bourdeau (Marie-Jeanne Roussel)

M. et Mme Gilles Arbour (Irène Venne)
(Jocelyn, Gaétane, Gaétan, Guillaume, Richard, Jocelyne, Nancy)

M. et Mme Hervé Blais (Yvette Beaudry)
(Nicole, Elias, Suzanne, Jocelyn, Arthur, Léo, Johanne, Harold)

Mme Georges Aumont (Albina Arbour)
(Claude, Jocelyne, Reine)

M. et Mme Léandre Arbour (Gertrude Pelland) (Jean-Luc, Paul-Emile, Gabrielle, Rachelle)

M. et Mme Tancrède Blais (Hélène Baillargeon) (Ginette, Bernard, Rolland)

M. et Mme Joseph Dumais (Marie-Blanche Laferrière) (Nicole, Richard, Jean-Luc, Jacques, Micheline, Danielle)

M. et Mme Donat Mailloux (Gisèle Généreux)

Mme Ludger Héту (Rosilda Morin)

M. et Mme Edouard Arbour (Pauline Pelland) (Alain, Alice, Antoine, Angèle, Annette, Armand, Adrien)

RANG CATHCART (Béloeil)

M. et Mme Louis Dubé

M. et Mme Calixte Lebeuf

RUE ST-MICHEL

M. et Mme Joseph Lesage (Anna Gilbert)
(Colette)

M. et Mme Eloi Frappier (Donalda Lefebvre)

M. et Mme René Coutu (Jacqueline Lesage)
(Louise, Daniel, Claude, Michel)

M. et Mme Azellus Héroux (Philomène Thériault) (Thérèse, Jean-Guy)

M. et Mme Aldéo Coutu (Jeanne d'Arc Ferland) (André, Hélène)

M. et Mme Victorin Gauthier (Ginette Geoffroy) (Etienne)

M. et Mme Daniel Trépanier (Claudette Boucher) (Dominique)

M. et Mme Viateur Robillard (Laure-Anna Belleville) (Michel, Jean, Daniel)

M. et Mme Léonidas Gravel (Aline Hénault)
Mme Albert Hénault (Hélène Hénault)
(Normand)

M. et Mme Lionel Brault (Marie-Paule Thériault) (André, Yvon, Manon, Nicole, Sylvie, Guylaine)

M. Hilaire Robillard (Rita)

M. et Mme Valbert Robillard (Gilberte Coutu) (Denis, Jean)

Mme Elias Beaulieu (Dolorosa Lussier)

M. et Mme Roger Lesage (Françoise Durand) (Josée)

M. et Mme Jacques Béland (Marcelle Héту)
(Richard, Johanne, Danielle, Serge, Jean-François)

M. et Mme Marcel Laferrière (Pierrette Ducharme)

Mme Arthur Racette (Eléonore Provost)
(Yvon, Jean-Gilles, Normand)

M. et Mme Rolland Joly (Lucie Hénault)
(Michel, Marcel)

Mlle Emélie Bellerose, Mlle Adèle Bellerose, Mlle Aline Bellerose, M. Henri Bellerose

M. et Mme Sylvio Rondeau (Fernande Beaudry)

M. et Mme Normand Rondeau (Denise Bru-
neau) (Alain, Pierre, Robert, France,
Myriam)

Soeur Géraldine Fleury, Soeur Julie Dou-
cet, Soeur Marie-Jeanne Beaudry)

Mme Georges Hénault (Marie-Anne Frap-
pier) (Edgar)

M. et Mme Germain Belleville (Laura Ba-
zinet) (Marcel, Jacques)

M. et Mme Irénée Ménard (Urbina St-Geor-
ges) (Roger, Nicole, Michelle, Miche-
line, Luce)

M. et Mme Jean-Paul Rondeau (Paulette
Prud'homme) (Luc, Daniel, Lyne)

M. et Mme Georges-Emile Aumont (Fleu-
rette Coutu) (André, Daniel, Pierre,
Luc, Lisette)

M. Wilfrid Rondeau, Mlle Rosanna Ron-
deau (MM. Hector et Jean-Paul Ron-
deau)

Mme Gaspard Robert (Alexandrina Savi-
gnac) (Rosario)

Mme Irénée Adam (Fabienne Tessier)
(Jacqueline, Huguette, Robert, Marcel)

M. Joseph Robillard, fils de Moïse

M. et Mme Lucien Durand (Alexandra Hé-
nault) (Mlle Lucienne Baril)

M. et Mme Ernest Durand (Viola Bélanger)
(Gaétane, Jacqueline, Diane, Jacques,
Hélène)

RANG BROSSARD

M. et Mme Eugène Grenier (Emélie Ar-
bour) (Guy, Ginette)

M. et Mme Réjean Nault (Norma Doughty)
(Darrin, Sharron)

M. et Mme Joseph Forest (Lorraine De-
nault) (Michel)

M. et Mme Claude Tardif (Normande Du-
rand) (Chantal, Carole)

M. et Mme Roger Tardif (Rose Aima Ron-
deau) (Marie-Rose, Jacques, Fernand,
Jacqueline, Michel, Denise, Diane, Ro-
bert, Françoise, François, Hélène, Syl-
vie)

M. et Mme Roger Desroches (Albertine Du-
mais) (Madeleine)

Mme Hormidas Guibord (Evelyne St-Cyr)

M. et Mme Salomon Lépine (Rose-Alba
Brunelle)

M. Paul Côté

M. et Mme Marcel Goulet

M. et Mme Victorien Pelland (Marie-Rose
Mainville) (Sylvie, Jacques, Serge, Mi-
chel)

M. et Mme Jacques Bélisle (Pauline Viens)
(Jocelyne)

M. et Mme Jacques Goulet (Armande La-
france) (André, Diane, Sylvie)

M. Joseph Plouffe et M. Hildège Plouffe

M. et Mme Athanase Bazinet (Délina Plouf-
fe)

M. Octave Duval (Michel, Monique, Linda)
(Mlle Cécile Guérard)



L'HONORABLE PAUL SAUVÉ,
Premier Ministre du Québec
de septembre 1959 au 2 janvier 1960,
épousa, le 4 juillet 1936,
une fille de Ste-Emélie-de-l'Energie ...

Honneur

pour notre Paroisse...



MADAME PAUL SAUVÉ,
née à Ste-Emélie, sous le nom de Luce Pelland,
fille de Zéphirin Pelland et de Armina Laferrière.

Nos réalisations...Passées ou à venir...

Dans les cadres de NOS FESTIVITES DE L'ANNEE CENTENAIRE:

L'OUVERTURE GRANDIOSE DE L'ANNEE CENTENAIRE A MINUIT et 1 seconde, le 1er JANVIER 1970.

L'ILLUMINATION DE LA CROIX DU CLOCHER de notre église par le COMITE DU CENTENAIRE.

LES DECORATIONS au signe du CENTENAIRE: Nombreuses et très bien imaginées, aux maisons privées et aux endroits publics.

LA CRECHE DE NOEL (don du Comité de NOEL).

LE CARNAVAL D'HIVER organisé par le SERVICE des LOISIRS et le COMITE du CLUB AUTO-NEIGE LAURENTIDE: les 13, 14, 15, 19, 20 et 21 février 1970.

La FETE DES MERES du 10 mai 1970.

La FETE DES PERES du 21 juin 1970.

L'EXPOSITION de PEINTURE au Petit Collège, du 28 juin au 12 juillet 1970.

Le SPECTACLE AUDIO-VISUEL à la MAISON chez PEPERE, à toutes les fins de semaine

Le GRAND BINGO du CENTENAIRE du 4 juillet 1970.

LA MESSE du CENTENAIRE le 12 juillet 1970 à 2.30 h. p.m., concélébrée par Son Excellence Mgr René Audet, évêque de Joliette, M. le curé Antonin Audy, M. le curé Hector Geoffroy, M. le curé Fernand Granger, M. l'abbé Hubert Coutu.

Le DEVOILEMENT du monument des FONDATEURS-BIENFAITEURS, le 12 juillet 1970 par M. Lionel Loïselle, Mme Jean Poitras et M. Henri Brunelle, respectivement représentant de JEAN-ANTOINE LEPROHON, DR BERNARD-HENRI LEPROHON et AMBROISE BRUNELLE. (Don de la Caisse Populaire de Ste-Emélie).

LE BANQUET et la VEILLEE de DANSES du CENTENAIRE le 12 juillet 1970

Notre ALBUM-SOUVENIR, réalisé par le COMITE du CENTENAIRE, imprimé par Léo Lanctôt.

FELICITATIONS et REMERCIEMENTS aux ORGANISATEURS, aux COLLABORATEURS de TOUTES CES FESTIVITES, ainsi qu'aux COMMANDITAIRES de notre Album-Souvenir.

NOS SERVICES:

MUNICIPAL:

Secrétariat: ...	886-2458	Donat Thériault
Incendie: ...	886-3344	Jean-Paul Rondeau
Aqueduc: ...	886-2125	Gaston Bounadère

SCOLAIRE:

Collège Sacré-Coeur: ...	886-2289	Mme M.-Marthe Cantara, dir.
Ecole Val-Marie ...	886-3682	Soeur Géraldine Fleury, sup.

RELIGIEUX:

Presbytère: ...	886-3333	Antonin Audy, ptre, curé
-----------------	----------	--------------------------

MEDICAL: ...	886-2414	Dr Cyrus Behroozi
---------------------	----------	-------------------

LOISIRS:

Président: ...	886-3627	Jean-Paul Lepage
----------------	----------	------------------



AQUEDUC

DES TEMPS

PASSES !

Mon Guide
Paroissial

Ste-Emélie de L'Énergie
1870 - 1970

Dr C. Behroozi, M.D.
STE-EMELIE DE L'ÉNERGIE
130 rue Principale Tél: 886-2414

St-Félix de Valois 889-5942
FERNAND THERIAULT
Directeur de Funérailles
Service d'ambulance
Salon, 461 Desrosiers-Rep. V. Desrosiers

LA CAISSE POPULAIRE
Ste-Emélie-de-L'Énergie
Jour 9h. à midi et 1h. à 4h.
Vendredi soir: 7h. à 8h.30
Gérants: J.A. Héroux 886-3626

JULES ST-GEORGES
BOUCHER-FRUITES-LEGUMES
Ste-Emélie-de-L'Énergie-886-3355

JEAN DURAND
BOUCHER-ÉPICIER
FRUITES ET LEGUMES
Ste-Emélie-de-L'Énergie-886-3651

EPICERIE COUTU
BOULANGER-PÂTISSIER
Bais de construction-J.A. Coutu, Prop.
Ste-Emélie de L'Énergie-886-3611

JACQUELINE ADAM
Mercerie pour hommes-femmes-enfants
toutes grandeurs y compris extra-large
Cadeaux-Bibelots
280, rue St-Michel Tél. 886-3666

ROLAND DUMAIS
LINGÈRIE-CHAUSSURES-PEINTURE
Tél.: 886-3650
Ste-Emélie-de-L'Énergie

A. GÈNEREUX
STE-EMELIE, Co. JOLIETTE
Magasin général
Peinture C.I.L. 886-3444

GEORGES EMILE AUMONT
MOULIN A SCIE
Ste-Emélie de l'Énergie 886-3330

Georges H. Durand
MATÉRIEAUX DE CONSTRUCTION
Ste Emélie de l'Énergie 886-2201

T-1. 886-2244 R95. 886-3378
JACQUES BELAND
SCIERIE - GROS & DÉTAIL
STE-EMELIE DE L'ÉNERGIE.

CHALET A LOUER
(à la semaine ou à la saison)
DAME PHILIBERT BELLEVILLE
Rue Belleville Tél. 886-3677
Ste-Emélie-de-L'Énergie

RONDEAU & FRÈRE
Réparation générale-Remoilage
Service de 24 hrs
Ste-Emélie de l'Énergie 886-3344

MME VIATEUR DESROSIERS
MATÉRIEL A LA LIVRE
Laine-Coton-pré-doublé
Ste-Emélie de l'Énergie 886-3322

Ste-Emélie-de-L'Énergie, Cie Joliette
Biscuits Opéra Biscuits
LIMITÉE
A. Beaudoin & Yvon Beaudoin 886-3414

HOTEL LAURENTIDES
(Licence complète)
Prop.: ASSELIN & LEFEBVRE
Ste Emélie de l'Énergie - 886-3311

Ste-Emélie-de-L'Énergie
Tél.: 886-3627
 **JEAN-PAUL LEPAGE**
SERVISE DE BULLDOZER

SALON LEBARON
Lyse Rivest, prop.
390, Arbour 886-2423

Ste-Emélie-de-L'Énergie-886-3669
JULES BELLEVILLE
ÉPICERIE ET CHAUSSURES
SALON DE BARBIER
Espace au terrain de stationnement

SALON DE BEAUTE DENISE
441, Desrosiers 886-2512
Ste-Emélie de l'Énergie

CHAMPAGNE NETTOYEUR
Ville St-Gabriel
Tél.: 835-4808

BOULANGERIE
Ricard & Frère Enrg.
Ville St-Gabriel
33 Michaud - St-Gabriel-de-Brandon
Tél.: 835-2335

CHAMPAGNE FLEURISTE
PHOTOGRAPHE
177 St-Gabriel Tél. 835-7445
Ville St-Gabriel

JOBERT CONSTRUCTION INC.
ENTREPRENEURS GÉNÉRAUX
390, rue FERLAND
STE-EMELIE DE L'ÉNERGIE
comté JOLIETTE
BUREAU 886-3851
SOUSSIONS SUR DEMANDE
POUR TOUS GENRES DE TRAVAUX

MERCI AUX ANNONCEURS-ENCOURAGEZ-LES

HIER

AUJOURD'HUI

DEMAIN

Tout au long des pages précédentes vous avez retrouvé le témoignage de faits historiques . . . passés ou présents. Il s'agissait, pour nous, d'essayer d'identifier le mieux possible ce qu'a été "HIER" dans ce Canton de l'ENERGIE. Il s'agissait également de faire voir le plus exactement, ce qu'est "AUJOURD'HUI", dans ce même milieu de SAINTE-EMELIE de l'ENERGIE, où des milliers et des milliers de personnes y ont vécu et travaillé depuis "100 ans".

Nous devons bien avouer, mes Compagnons et moi, que ce n'est pas une mince tâche, que d'avoir risqué cette aventure. A notre âge (nous ne sommes pas Centenaire ni l'un ni l'autre), certains d'entre nous, ne vivant dans ce milieu que depuis quelque temps, nous ne pouvions sûrement pas nous prévaloir d'une connaissance universelle et infaillible! Nous avons bénéficié d'aide fort précieuse et nous sommes fiers de rendre hommage et reconnaissance, à tous ceux qui nous ont communiqué des témoignages, sans lesquels nous n'aurions pu réaliser cet Album-Souvenir, à l'occasion du Centenaire de notre Paroisse. Si nous avions possédé la science infuse, si nous avions pu compter sur le privilège extraordinaire de la révélation divine, nous n'avons aucun doute que cet exposé Historique y aurait gagné de très notables avantages. Un dernier point à signaler, que peut-être seuls, ceux qui ont passé par l'expérience de semblable travail, seraient en mesure de confirmer, si surprenant puisse-t-il être à expliquer: il semblerait, dans certains cas, plus facile de reconstituer l'histoire du passé, que de s'aventurer trop loin, dans la projection de l'image du temps présent.

Après les données de ce préambule, vous comprendrez sans doute la bonne volonté dont nous avons été animés, durant ces longs mois de recherches, de rédaction, de présentation de ces divers faits historiques, introduits dans ce recueil-souvenir. Avec les talents très limités dont nous disposions, (nous le reconnaissons très humblement), nous n'avons toutefois pas négligé ni le dévouement, ni l'honnêteté professionnelle, ni toute l'ENERGIE dont nous avons été capables, dans la présentation de ce travail. A l'exemple de nos valeureux ancêtres, ce que nous avons fait, nous l'avons fait pour VOUS!

De même que, NOUS TOUS, sommes reconnaissants envers les ANCIENS de notre Paroisse, à cause de leurs efforts, de la même manière, nous espérons grandement que vous nous accueillerez avec sympathie et bonté, tout au moins en regard du très grand effort, de la grande ENERGIE que nous avons sûrement déployés. Nous serions naïfs de présupposer qu'il n'y a pas d'erreurs, qu'il n'y a pas d'oublis! Une chose toutefois est sûrement VRAIE: Ces erreurs, ces oublis, ne sont pas VOLONTAIRES! Nous nous en excusons à l'avance, et vous nous aiderez à les ignorer, en les mettant au compte de la faiblesse de la nature humaine.

Quant à NOUS (et cela comprend VOUS TOUS) nous vivons dans le PRESENT et nous aidons et préparons ceux qui vivront "DEMAIN".

Ceux de "DEMAIN", à l'aide du dévouement et de l'ENERGIE de ceux "D'AUJOUR-D'HUI", en tenant compte et en s'inspirant également de ceux qui ont vécu "HIER", seront peut-être plus en mesure, lors du récit du "2ième CENTENAIRE", de dépasser largement ce que nous avons voulu réaliser à leur intention et pour le bénéfice de tous les paroissiens de SAINTE-EMELIE-DE-L'ENERGIE.

Rappelons-nous bien que c'est tous "ENSEMBLE", avec toute notre "ENERGIE" que nous ferons resplendir "L'ESPOIR" du Grand, du Beau et du Bien, pour toutes les années à venir!

LE COMITE DU CENTENAIRE:

Yvon Beaudoin, prés.

Jean-Paul Lepage, vice-prés

Antonin Audy, ptre, curé.



Peinture C-I-L

Tél. 886-3444

A. GENEREUX

MAGASIN GENERAL

Ste-Emélie,

Co. Joliette



MARCHE JULES ST-GEORGES

Boucher — Fruits et Légumes

Spéc.: Boeuf de l'Ouest

Ste-Emélie,

Tél. 886-3355



En collaboration avec les membres du Centenaire

BIENVENUE

RESTAURANT DU ROCHER

Victorien Pelland, prop.

1010 Chemin St-Michel Ste-Emélie Tél. 886-2265



E. FRAPPIER & FILS

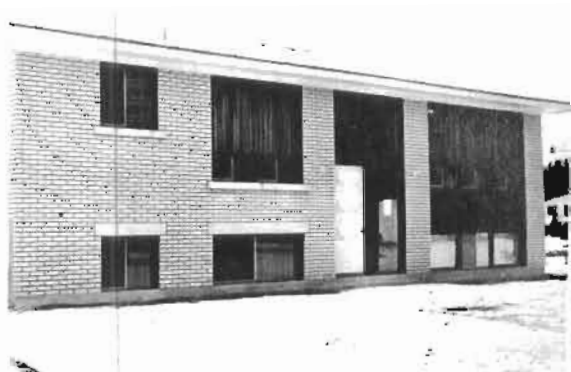
Ferronnerie — Entrepreneur Plomberie, Chauffage

Pompes à eau — Vente et Service

411, rue St-Michel

Ste-Emélie

Tél. 886-3424



Dr C. BEHROOZI, M.D.

Ste-Emélie de l'Énergie

130, rue Principale,

Tél. 886-2414



JACQUELINE ADAM

Mercerie pour hommes, femmes, enfants

Cadeaux -- Bibelots

280, rue St-Michel,

Ste-Emélie,

Tél. 886-3666



Biscuits OPERA Biscuits

LIMITEE

Ste-Emélie de l'Énergie,

Tél. 886-3414



EPICERIE COUTU

Boulangier -- Pâtissier

Bois de construction -- J.-A. Coutu, prop.

Ste-Emélie de l'Énergie,

Tél. 886-3611



Hommage au Centenaire de Ste-Emélie de l'Energie

EPICERIE A. PRUD'HOMME

Ste-Emélie,

Tél. 886-3337

COMPLIMENTS DE

Dame PHILBERT BELLEVILLE

Chalets à louer

Ste-Emélie,

Tél. 886-3677



HOTEL LA BARRIERE

Prop. Jos. Forest

Tél. 884-5645



SALON DE BEAUTE

DENISE

Tél. 886-2512

avec rendez-vous



LA REINE DES FRITES

L'endroit idéal pour repas léger

"Vous servir est un plaisir"

Yvan Roy, prop.

Ste-Emélie,

Co. Joliette



ROGER COMTOIS

STATION "TEXACO"

Ste-Emélie de l'Energie,

Tél. 886-3628



GASTON BOUNADERE

Tabac et bonbons en gros

Représentant "SHELL"

Ste-Emélie,

Tél. 886-2125



VIATEUR DESROSIERS

Ferronnerie - Plomberie

Courtier d'assurances générales

Ste-Emélie,

Tél. 886-3322



JEAN-PAUL LEPAGE

SERVICE DE BULLDOZER

Ste-Emélie,

Tél. 886-3627



JACQUES BELAND

BOIS DE CONSTRUCTION

Gros et Détail

STE-EMELIE

Rés. Tél. 886-3379

Scierie Tél. 886-2244



HOTEL LAURENTIDES

LICENCE COMPLETE

Asselin & Lefebvre, props.

Ste-Emélie,

Co. Joliette

Tél. 886-3311



GEORGES-EMILE AUMONT

MOULIN A SCIE

Commerçant de bois

Ste-Emélie,

Tél. 886-3330



ROLAND DUMAIS

Lingerie — Chaussures — Peinture

Timbres Gold Star

Ste-Emélie de l'Energie,

Tél. 886-3650



PAUL DURAND

Entrepreneur — Construction Générale

Terrain - Chalet à vendre

471 rue Principale

Ste-Emélie de l'Energie,

Tél. 886-3698



JULES BELLEVILLE

EPICERIE — CHAUSSURES

SALON DE BARBIER

Ste-Emélie,

Tél. 886-3669



MARCHE IDEAL

Jean Durand, Prop.

Boucher - Epicier licencié

Fruits - Légumes - Distributeur de lait

Ste-Emélie,

Tél. 886-3651

Co. Joliette



GEORGES-HENRI DURAND

MATERIAUX DE CONSTRUCTION

Ste-Emélie de l'Énergie,

Tél. 886-2201

100 ANS

“Des racines de notre premier siècle jaillit la sève de notre avenir”
 Nous, de Jobert Construction Inc., désirons nous unir à
 tous les paroissiens pour commémorer ce centenaire.



390, rue FERLAND
 STE-EMELIE DE L'ÉNERGIE
 comté JOLIETTE
 BUREAU 886-3851



RONDEAU & FRERE

Réparation générale — Remorquage

Service de 24 heures

Ste-Emélie de l'Énergie,

Tél. 886-3344



RESTAURANT

“Un chez-vous”

“Loin de chez-vous”

L. Vincent, prop

Ste-Emélie de l'Énergie,

Co. Joliette

Tél. 886-2278



EPICERIE EUGENE GRENIER

Chalet à louer

Tél. 884-5573



RESTAURANT DESCHATELET

Prop.: Guy Robillard

Ste-Emélie,

Tél. 884-5471



JACQUES BELLEVILLE

MOULIN A SCIE

Tél. 883-2951



FERNAND DURAND

MANUFACTURIER

Ste-Emélie,

Tél. 886-3314

HOMMAGES



FELICITATIONS

HOMMAGES

Ste-Emélie-de-l'Énergie

Tél. Rés. 886-3422

BLAIS JEAN-MARC

MENUISIER

Construction de Maisons et Camps
Rénovation — Céramique — Ciment, Etc.

Salon de coiffure

LE BARRON

Lyse Rivest, prop.

Avec ou sans rendez-vous

Tél.: 886-2423

Spécialités. Coupe, mise en plus, teinture, traitement capillaire
Vente et location de postiches. Vente de perruques
de qualité exceptionnelle. Aussi maquillage.

Bureau: 753-7565

Rés.: 756-6893

DONAT PIETTE Cie Ltée ENTREPRENEURS ELECTRICIENS

Accessoires électriques
Réparation de moteurs électriques

75 Nord Place Bourget JOLIETTE Rés. 496 St-Viateur

Joliette, 759-2020

Montréal, 871-1307

JOLIETTE AUTOMOTIVE SUPPLY LIMITED

Pièces et accessoires d'automobiles de tous genres

734, rue Notre-Dame,

Joliette, Qué.

HOMMAGES DE

FAMILLE OLIVIER BEAUDOIN



Roger, Thérèse, Yvette, Jeannine, Mariette, Claudette, M. Olivier Beaudoin

SOUVENIRS DES ANNEES

1870



1970

Gérard Vincent, Eugène Vincent, Lionel Vincent, Marie-Jeanne Vincent,
Juliette Vincent, Antoinette Vincent, Yvonne Vincent et M. et Mme Sinaï Vincent.

AUJOURD'HUI



M. ET MADAME LIONEL VINCENT

Tél. : 886-2278

RESTAURANT

“UN CHEZ - VOUS”

“LOIN DE CHEZ - VOUS”

L. VINCENT, prop

STE-EMELIE DE L'ENERGIE

Cré Joliette

HOMMAGE A NOS ANCETRES



M. et Mme Félix Rondeau

FAMILLE

Jean-Paul
Rondeau

Normand
Rondeau

SAINTE-EMELIE

100

J EUNESSE
OBJECTIVITE
BONNE HUMEUR
ENTRAIDE
REALISME
TELS SONT NOS VOEUX EN
CETTE ANNEE DU CENTENAIRE

JOBERT CONSTRUCTION INC.
ENTREPRENEURS GENERAUX

390, rue FERLAND
STE-EMELIE DE L'ENERGIE
comté JOLIETTE
BUREAU 886-3851

Hommage de

ROLAND GAGNE LTEE

235-251 Beaubien Est

3960 Bélanger

TEL.: 273-8381

"L'HOMME QUI ACHETE VOS VIEUX MEUBLES"

TEL. 889-2682

RES. 889-5817

JEAN-PAUL L'EPICIER

GARAGISTE

Distributeur Chrysler — Dodge — Dart

5000 PRINCIPALE

ST-FELIX DE VALOIS

FILLES D'ISABELLE DE STE-EMELIE

(Affiliées au Conseil de St-Jean de Matha)

CHEVALIERS DE COLOMB

STE-EMELIE

HOMMAGE

ANDRE ASSELIN

AVOCAT

340 Manseau, Joliette

Tél. 759-1444-45

1030 Rg St-Joseph

Ste-Emélie

BONIN & PRUD'HOMME

NOTAIRES

JEAN-LIN BONIN, notaire — PAUL PRUD'HOMME, notaire

300 rue Principale,
Ste-Emélie-de-l'Energie
Bureau : Samedi 886-3331

375, Manseau, Suite 24 — Tél. 756-8834
C. P. 65 — Joliette, P.Q.

TEL. 753-9583

BRUNEAU ELECTRIQUE Enrg.

ENTREPRENEUR ELECTRICIEN

22 GAUTHIER N.

JOLIETTE

Hommage de la

FAMILLE ROCH DURAND

SAINTE-EMELIE

ST-FELIX DE VALOIS

TEL.: 889-5942

FERNAND THERIAULT

Directeur de Funérailles — Service d'ambulance

SALON:461 Desrosiers

Rep. V. Desrosiers

Mlle ELISE PELLAND

MONTREAL

TEL.: 753-7614

PLOMBERIE JOLIETTE INC.

227 GASPARD NORD,

JOLIETTE

ARTHUR DUGAS

MARCHAND DE BOIS

VILLE ST-GABRIEL

J. E. MAILLOUX

Manufacturiers de Bougies, Cierges, Chandelles, etc.

Bureau de Poste : Talon

ST-JEAN, P.Q.

Représentant: IRENEE DESCHENES

TEL.: 835-2335

BOULANGERIE RICARD & FRERES ENRG.

33 MICHAUD

VILLE ST-GABRIEL

TEL.: 756-8066

LIBRAIRIE

René Martin
Inc

398 RUE NOTRE-DAME

JOLIETTE

TEL.: 759-2442

LES EQUIPEMENTS DE BUREAU

Martin & Lucas INC.

370 BOUL. MANSEAU

JOLIETTE

DESROCHERS & WODON LTEE.

MATERIAUX DE CONSTRUCTION — QUINCAILLERIE

TELEPHONE: 756-4547 — CASIER POSTAL 218

CENTRE DE RENOVATION

920 BOUL. FIRESTONE

QUINCAILLERIE

23 PL. BOURGET SUD

Hommage

Cet album souvenir a été exécuté par:

L'Imprimerie Léo Lanctot Enrg.

IMPRESSIONS DE TOUT GENRES

Tél. 753-3871

84 rue Boucher

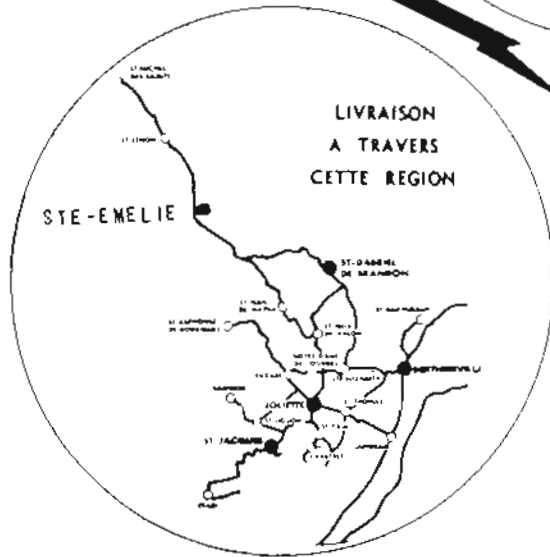
Joliette

Pour un service ULTRA-RAPIDE

RADIO-PHARMACIE LAFOND

6 autos de livraison munies de
RADIOS-TELEPHONES

Livraison gratuite à 60 milles
à la ronde



Numéros de téléphone

756-0553
756-4594

DEPOSITAIRE EXCLUSIF
DES PRODUITS DE BEAUTE

EDITH SEREI
FERNAND AUBRY
ANNA PEGOVA

R
A
D
I
O
-
P
H
A
R
M
A
C
I
E

LAFOND

RADIO-PHARMACIE LAFOND

546 Manseau, Joliette

J. Lafond, B.A., B.Ph., L.Ph., prop.

*Au service de la communauté
dans les domaines de l'activité
sociale, culturelle
et économique.*



BNC Banque Canadienne Nationale

la banque qui a le souci de satisfaire sa clientèle

Mme Solange T. Durand, Agent.

Ste Emélie de L'Énergie. 886-2222

J. Boissé, Gérant Succ. Controlante

St Félix de Valois 889-5851

*Meilleurs Voeux de Succès à l'occasion
du Centenaire*

LOUIS DESROCHERS & Fils Ltée
Joliette

SPECIALITES

**CADEAUX, VAISSELLE, VERRERIE, TAPISSERIE, QUINCAILLERIE.
FERRONNERIE, VITRE, PEINTURE,
MATERIAUX DE CONSTRUCTION.**

SI C'EST DE LA FERRONNERIE... NOUS L'AVONS

537 Notre- Dame

753-4242

Grand merci...

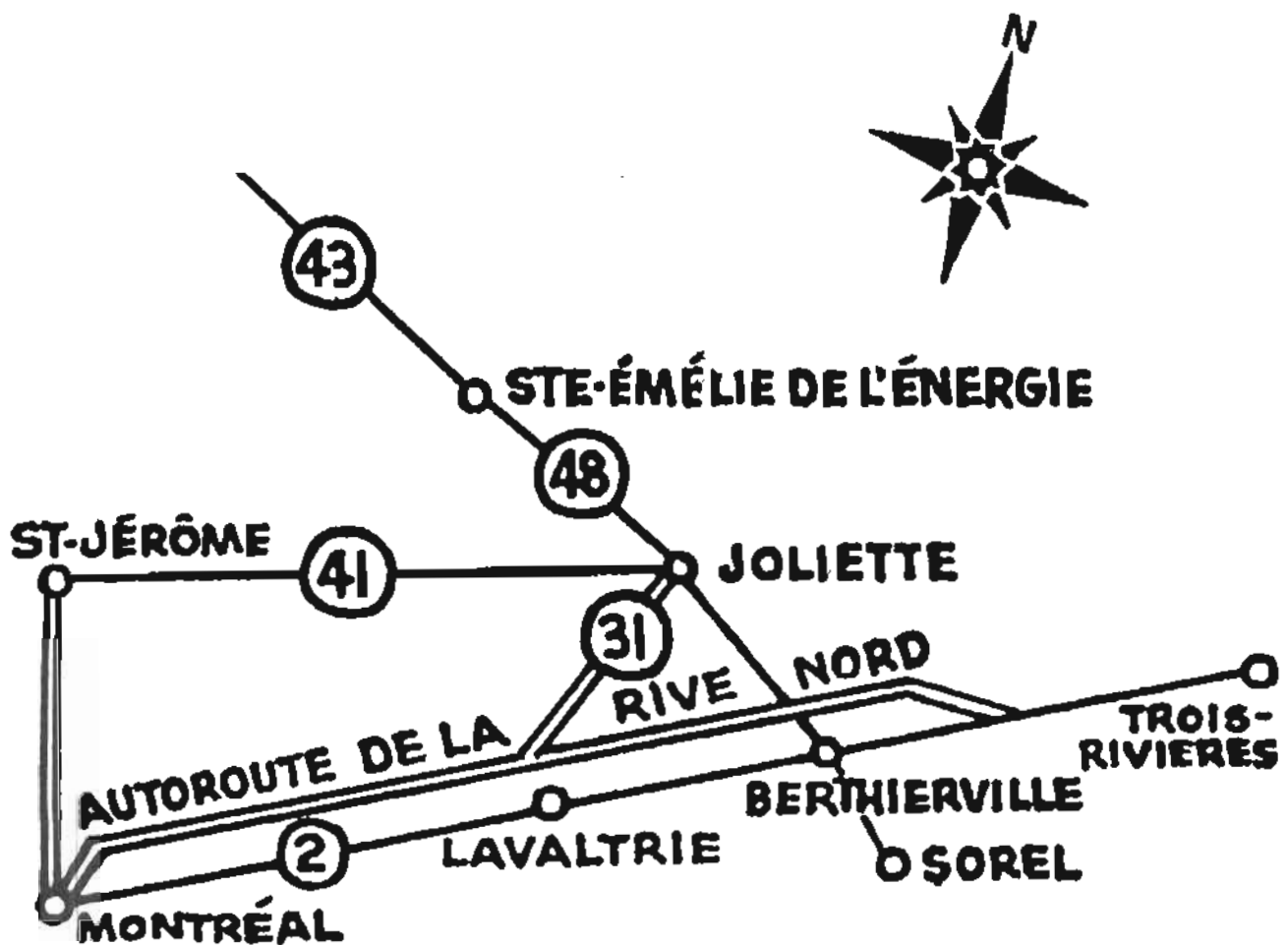
- *A tous les commanditaires*
- *A tous les collaborateurs
de cet album souvenir*
- *A tous ceux qui participent
aux célébrations
des Fêtes du Centenaire
de notre paroisse de*

Ste Emélie' de L'Energie.

Toutes les routes

mènent à

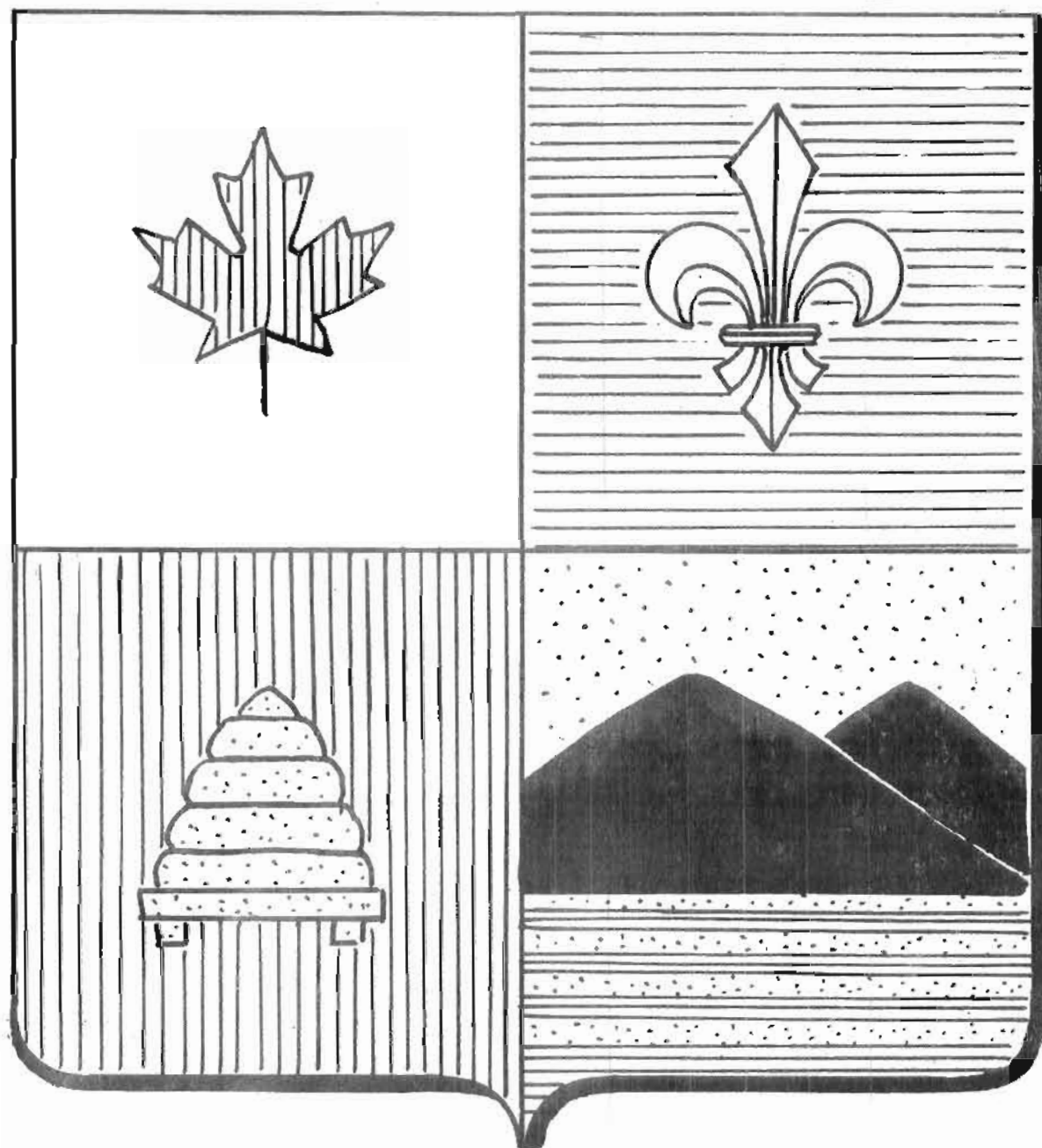
Ste Emélie de L'Energie



ENSEMBLE

ENERGIE

ESPOIR



Ecartelé au 1 d'Argent à la Feuille d'érable de GUEULES.

2 d'Azur à la Fleur de lys d'Argent.

3 de Gueules à la Ruche d'Or.

4 d'Or au Mont de Sable à deux coupeaux
sur un 'Lac burellé d'Or et d'Azur.