
Toujours le 6 juillet 1771, l'état des lots de la paroisse Saint-François-de-la-Nouvelle-Beauce nous apprend que les lots 66 (Augustin Lessard), 67 (Joseph Roy fils), 68 (François Lachance), 69 (Ignace Quirion) :

« ... sont à présent au-dessous d'un merisier marqué sur lequel il y a une croix marquée avec du crayon rouge ».

(Archives publiques du Canada, roll 71, 1764-1831, index A à G, registre français).

C'est l'époque où l'on conjure les sorts en insérant des médailles, des images pieuses et même des catéchismes dans les murs des nouvelles maisons.



D'autre part, Raymonde **Toulouse** pourra étoffer davantage son dossier familial avec les données suivantes. Pierre **Cressac**, né le 19 avril 1714 à Saint-Étienne de Toulouse en France, débarque à Québec le 23 août 1750. Il a été recruté pour assurer la défense de la Nouvelle-France. Il sera incorporé à la Compagnie d'Infanterie de Contrecoeur à Montréal. Après un stage au Fort Chambly, il est transféré au Fort Beauséjour en Acadie. Il sera témoin de la déportation des Acadiens en 1755. Pierre Toulouse a probablement participé à la bataille des Plaines d'Abraham en 1759.

En 1991, l'historien Alain Robert, pour le compte de Marthe Toulouse de la Californie, réussit enfin à établir la chaîne de titres de la terre ancestrale des Toulouse de Saint-François-de-Beauce. Pierre Toulouse est arrivé à Saint-François vers 1769. Il habitait une terre de 3 arpents 1 perche par 40 du 1^{er} rang Sud-Ouest de la Chaudière. Il semble avoir été un marchand de fourrures assez important. Sa terre s'étend de la Chaudière au rang Saint-Joseph (ouvert en 1825), entre les ruisseaux Mathieu et Bernard.

Le 26 février 1791, Pierre décède à Saint-François-de-Beauce. En 1796, l'inventaire du notaire Louis Miray décrit la maison de Pierre Cressac comme étant « une maison en bois de 25 pieds de long sur 18 pieds de largeur très mauvaise ». La deuxième épouse de Pierre Cressac, Catherine Vincent, une Acadienne pure laine née en 1740 à Petitcoudiac, se remarie en 1796 à Jacques Roy de Saint-François.

En 1857, cette terre porte le no 24. Vers 1888, le cadastre actuel 1510 de Joseph Bolduc passe à Philias Bolduc en 1919, à Charles Hamel et Ernest Poulin en 1920... à Joseph Rodrigue en 1936. Ce lotissement de l'ancêtre Pierre Toulouse est habité de nos jours par Robert, Joseph et André Rodrigue ainsi que Jean-Marie Poulin. Le rang Bord de l'eau, berceau de Saint-François et de Beauceville, est devenu l'avenue Lambert Nord-Ouest.

Les Poulin et les Toulouse sont présents à Beauceville depuis plus de deux siècles !



Le 2 octobre **1790**, dans la seigneurie Rigaud-Vaudreuil, Joseph-Gaspard Chaussegros de Léry concède une terre de 3 arpents sur 40 à un dénommé **Louis Gagnon**. Cette terre est située au Nord-Est de la Chaudière, à proximité de la Rivière de la Touffe de Pins. Par billet daté du 14 mars 1777, cette terre fut d'abord la propriété de Joseph Grondin qui en fit cession à Jean-Baptiste Bolduc. À Québec, le notaire Deschenaux consigne dans ses minutes les devoirs du Sieur Gagnon :

« Savoir de payer par chacune année au premier octobre un sol et demi par chaque arpent en superficie de rente foncière, seigneuriale, perpétuelle et non rachetable, et cinq sols décens par arpent de front. Le tout en espèces sonnantes et argent tournois, en outre de donner gratis par chaque année une journée de travail au moulin, ses environs ou au manoir seigneurial, comme aussi d'aider à planter un Mai au-devant du dit manoir (...)

Le droit de retrait en remboursant à l'acquéreur tous les bois de construction des vaisseaux du Roy, ainsi que tous les bois pour les moulins banaux et manoir seigneurial, encore toutes les pierres à chaux, à moulanges et de grais (...) et arrérages de vingt piastres d'Espagne ».

Un exemple pertinent de cession terrienne à un pionnier de Saint-François-de-Beauce.

Il y a ceux qui sont de Beauceville et ceux qui aimeraient l'être!

Né le 17 avril 1928 à Saint-Prospér, **Fabien Roy** compte à son actif une réputée carrière. Fidèle à sa tradition, il a une carte cachée dans son jeu... Son père Fridolin (1902-1975) et son grand-père Napoléon (1875-1936) sont tous deux nés à Saint-François-de-Beauce, au site de la Punaise Sud-Est (site actuel du 884, route Kennedy, Beauceville, propriété actuelle de Rock Pelletier et Andrée Roy à Georges à Cyprien). Fridolin aura eu le temps de fréquenter la petite école de la Punaise, située à proximité de l'actuel manège militaire. Fabien avoue tenir de son père qui était très impliqué socialement.

En 1914, Napoléon Roy déménagera à Saint-Prospér ; sa terre sera vendue à Émile Roy, arrivé à Notre-Dame en 1925, propriétaire du magasin général dont le 2^e étage servait de chapelle jusqu'en 1931... Ludger Roy et Oram Roy habiteront cette terre du pionnier François Rancourt, avec une vue magnifique sur les îles de la Chaudière.

En 1899, Napoléon a épousé, à Saint-François, Emma Champagne à Pierre Champagne et Virginie Thibodeau.

Napoléon est le fils de Léger Roy « sr » à Anselme, né à Saint-Georges, face aux antennes de CKRB. Chantre, Léger se marie à Saint-François en 1861. Les mariages de ces Roy "Thomiche" sont consacrés en Beauce depuis l'ancêtre Thomas en 1754 à Saint-Joseph-de-Beauce.

Inutile de discourir sur le goût prononcé pour l'histoire de notre Fabien Roy national. Président-fondateur et promoteur actif du Village des Défricheurs de Saint-Prospér, entre autres. Fabien, comme on l'appelle en Beauce, a donc du sang beaucevillois ; il faudrait le décorer de l'Ordre du Tarragone !



Mme Charles Bernard à David, Mathilda et ses sœurs
Marie, Joséphine, Mme Romain Daigle, Malvina, Félixine, Victoria et Anne.
(Corporation du Patrimoine de Beauceville)



Une des quatre familles Joseph Doyon de Beauceville...
d'où la nécessité des surnoms !
(Corporation du Patrimoine de Beauceville)

Premier

Saint-François-de-Beauce s'appuie sur plus de 260 ans d'histoire. L'histoire aurifère, le terminus ferroviaire du Sud de la Beauce pendant vingt et un ans, auront assuré à Beauceville une certaine notoriété. Aussi, le titre de Tarragoneville laisse deviner une ville gaillarde.

Pourquoi ne pas plutôt associer le succès beaucevillois à toute une génération d'hommes et de femmes dynamiques et entrepreneurs ? Pourquoi toujours discréditer Beauceville au profit de Saint-Georges ? Mme Jean-Pierre Gagné dite **Irène Poulin** à Jos à Jos à Trol n'a-t-elle pas été la **première femme commissaire scolaire élue au Québec** ? En 1958, **Mme Rita P.-Martel** devient **la première conductrice d'autobus scolaire au Québec**.

De nos jours, au cœur de la Beauce, Beauceville n'est-il pas le siège social du Ministère des Transports du Québec en Beauce, du Ministère des Loisirs, Chasse et Pêche du Québec, de la MRC de Robert-Cliche, d'Assurance Promutuel Beauce, de CAMBI, entre autres ?

Penser « premier » relève d'un état d'esprit positif. On peut s'enorgueillir de ces hauts faits ; cependant maintenir le cap sur l'excellence a bien meilleur goût. Essayons de trouver des faits passés et présents de première position dans notre entourage.

En vrac, laissons parler l'histoire. Les Beaucevillois (es) s'occupent activement de leur présent ! Le passé serait-il garant de l'avenir ? Place à la complémentarité et à la concertation.

- 1646 : le Père Gabriel Druillettes, s.j., serait le **premier Européen** à emprunter le couloir Chaudière-Kennebec pour se rendre en mission apostolique et diplomatique en Nouvelle-Angleterre. Dans le grand Saint-François d'époque, la Touffe de Pins aurait été baptisée ainsi par cet explorateur. En 2002, au Rapide du diable, la Ville de Beauceville pose une plaque commémorative à ce "**premier commissaire industriel de la Beauce**".

- 23 septembre 1736 : le même jour, le gouvernement royal de la Nouvelle-France concède les trois **premières seigneuries** le long de la Chaudière, dont le territoire de **Rigaud-Vaudreuil** fait partie. Ratification royale le 30 avril 1737. Le 24 septembre 1736 : deux demi-seigneuries à Saint-Georges.

Par contre, l'ouverture de ses registres religieux en 1765 fera de Saint-François la troisième plus ancienne localité beauceronne.

- 1767-1783 : Faute de payer la dîme, **la paroisse** de Saint-François-de-Beauce est **fermée** par l'Archevêché et desservie par Saint-Joseph. **Événement inhabituel** dans l'histoire beauceronne.

- 1778 : Suite au passage d'Arnold en 1775 et en vue de repousser une éventuelle attaque américaine, un petit **blockhaus** est bâti en 1778 à St-Francis of Beauce : **le seul sur la rivière Chaudière**.

- 1815 : Le tabernacle, le cadre et le parement du maître-autel de **François Baillargé**, exposés à la sacristie et dans l'église de Beauceville, sont **uniques au Québec**.

- 1834 : La découverte d'or par la jeune **Clothilde Dupuis (Gilbert)** déclenche à Saint-François **la première fièvre aurifère** au Canada, bien avant le Klondike. Certains historiens associent la découverte de la jeune Gilbert à l'année 1846.

- 1847-1863 : **James Douglas**, directeur de la Chaudière Mining Co. devient le **premier entrepreneur commercial** d'un gisement aurifère au Canada, sur les rivières Gilbert et des Plantes.

- 1850-1917 : Le poète William **Chapman**, **pionnier littéraire** de la Beauce.

- 1851-1871 : Saint-François-de-Beauce occupe la **première position des producteurs acéricoles de la Beauce**.

- 1856 : Depuis près de 150 ans, le seul "**Bureau d'enregistrement de Beauce**" a siège social à Beauceville.

- 1867 : La « De Léry Gold Mining Co. » établit au Rapide du diable de Saint-François un bocard, moulin à broyer le quartz, **première tentative d'exploitation d'un filon d'or au pays**. C'est l'époque des anglophones à Saint-François ; entre autres, en 1902, John Hurley (marié en 1890 à Elmire Veilleux à Antoine) et Arthur Lockwell sont rayés de la liste électorale.

- 1886-1907 : Pendant 21 ans, **le terminus ferroviaire** se situe à Saint-François-de-Beauce, devenu Beauceville ... carrefour privilégié pour **brasser des affaires**. La rue du Dépôt deviendra la rue de la Station et la 107^e rue.

- 1891 : « Notes sur la paroisse St-François de la Beauce » du curé Benjamin **Demers**, **première monographie** beauceronne publiée.

- 1896 : L'Hospice, début de l'**Hôpital Saint-Joseph**, est déjà mis sur pied, cinquante-quatre ans avant l'Hôtel-Dieu Notre-Dame-de-Beauce de Saint-Georges en 1950. Un des premiers "hôpitaux" beaucerons.

- 1899 : Le **premier pont de fer beauceron** sur la Chaudière inauguré le 16 octobre 1899... à Saint-François, du temps de la cure de l'entreprenant curé Lambert et du dynamique député beaucevillois, le Dr Jos. Godbout. (1850-1923).

- 1900-1930 : Beauceville accède au titre de **métropole** de la Beauce. C'est là une génération dans la vie économique et sociale dorée de Beauceville !

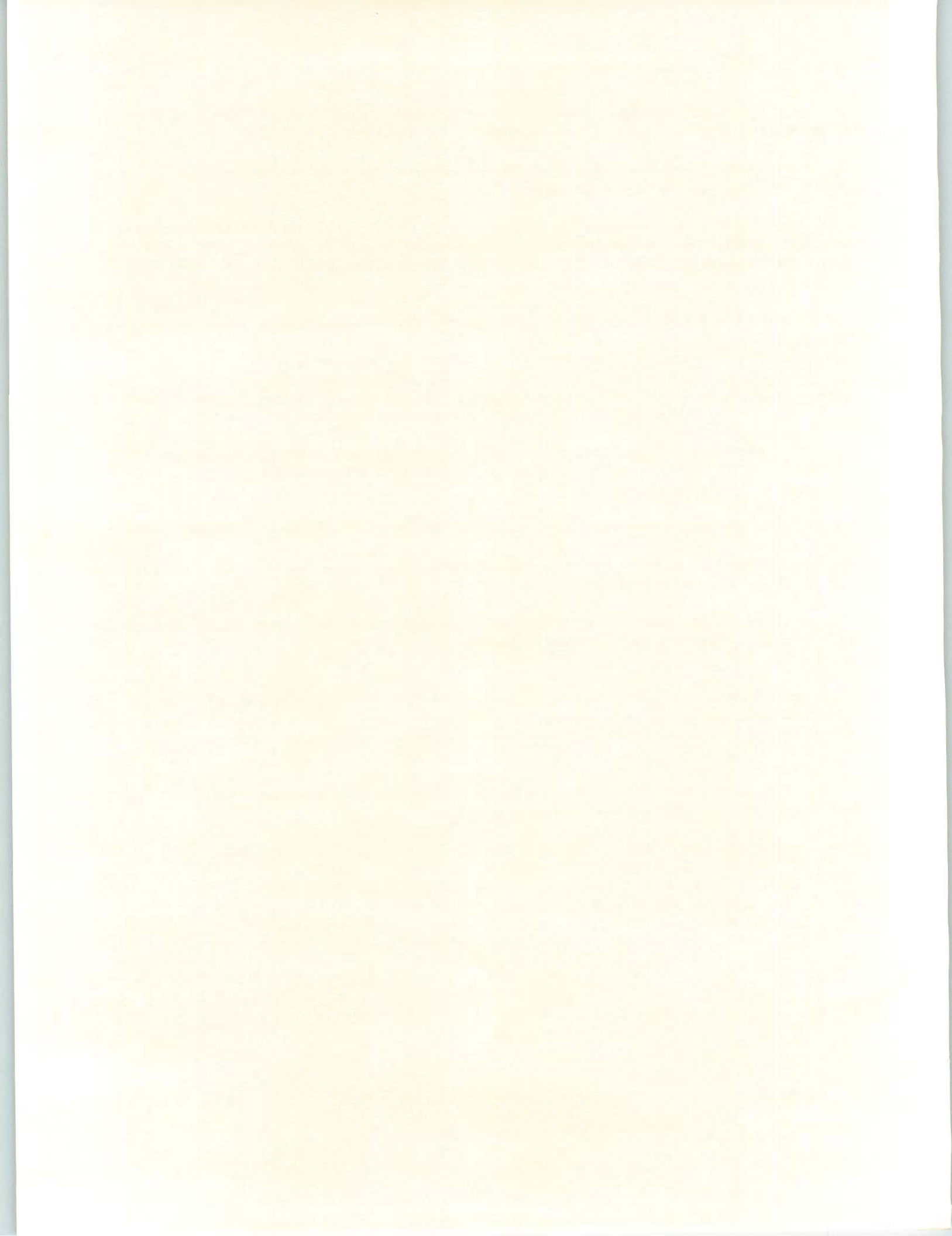
- 1904 : **Beauceville**, **première** localité beauceronne à obtenir le statut de **ville**... 44 ans avant Saint-Georges (1948).

- 1907 : Le fabricant de monuments funéraires **Arsène Gosselin Enr.** est encore, dans la décennie 1940, **le seul tailleur de pierre de la Beauce**. Plusieurs édifices de Beauce-Dorchester-Frontenac-Mégantic-Wolfe-Lotbinière portent la marque beaucevilloise.

- 1912 : **La Chambre de Commerce** de Beauceville, **la doyenne de la région beauceronne**, obtient sa charte le 26 mars 1912.

- 1916 : le **Cercle de Fermières** de Beauceville, l'**ainé** de la Beauce.
 - 1923-1969 : L'École Normale de Beauceville, **la seule institution** scolaire en Beauce à dispenser la **formation des Maîtres**.
 - 1924 : **Joseph-Edouard Fortin** devient **le premier président canadien-français** de la **Canadian Weekly Newspaper Association**. De 1908 à 1968, son imprimerie (le journal jusqu'en 1954) se situait coin 107^e rue et 9^e avenue de Léry. M. Fortin habitait l'actuel 610, 9^e avenue de Léry (Steve Morin).
 - 1925 : L'usine Jos. Tanguay est **la plus ancienne usine de chaussures de la Beauce**. En 1942, Majorique Gilbert de Beauceville s'en porte acquéreur.
 - 1926 : **L'Unité Sanitaire** de Beauce à Beauceville, la **première** à ouvrir **au Québec**, la seule en Beauce.
 - 1927 : Le premier **pont couvert de Notre-Dame-des-Pins**, le pont Perreault (ministre de la colonisation), part avec la débâcle du 8 avril 1928. L'actuel et second pont couvert (prêt en septembre 1929) devient le plus long pont couvert au Québec et s'étire sur 496 pieds. Il est reconnu comme le 2^e plus long "pont des amoureux" au Canada.
- À noter que l'érection canoniques de Notre-Dame-de-la Providence n'est décrétée que le 30 décembre 1925 ; **jusqu'à cette date, la Touffe de Pins fait partie du territoire de Saint-François-de-Beauce**. Arrive un vicaire de Saint-Georges (1922-1925), l'abbé Gédéon Duval, curé-fondateur de Notre-Dame (1926-1933) et futur pasteur de Beauceville (1943-1954).
- 1930 : Dans cette décennie, Beauceville est **la capitale des Poulin** avec plus de cent familles. En 2003, le bottin téléphonique répertorie 396 entrées au nom Poulin !
 - 1931 : **L'École Moyenne d'agriculture** du Collège du Sacré-Cœur, la première du genre au Québec.
 - 1933 : le Garage Gédéon Roy serait **le seul concessionnaire General Motors de la Beauce**.
 - 1939 : **L'Imprimerie L'Éclaireur**, fondée en 1908, devient la plus importante en milieu rural au Québec. Bientôt **100 ans** depuis la fondation !
 - 1940 : Installé d'abord au Collège du Sacré-Cœur de Beauceville, le **Syndicat des céramistes paysans de la Beauce** deviendra **l'une des entreprises les plus importantes du genre en Amérique du Nord**, d'après Daniel Cogné, co-auteur du plus récent historique de la Céramique de Beauce.
 - 1944 : **La Maison funéraire Gérard Giguère** de Beauceville, **la première** à ouvrir un véritable salon funéraire moderne en Beauce... quatre ans avant Saint-Georges.
 - 1945 : La **Société Historique** de la Chaudière, ancêtre des Sociétés de sauvegarde du patrimoine régional, tient son centre d'archives à Beauceville.
 - 1948 : **Thérèse Lacombe** obtient **le premier prix à l'École Supérieure de musique** d'Outremont, près de Montréal.
 - 1948-1957 : **Jeanne Renault** à P.-F. épouse en 1908 Louis St-Laurent, futur 1^{er} ministre au Canada de 1948 à 1957. Donc, elle devient la "**première dame**" au pays pendant toutes ces années.
 - 1949 : Le Frère Mariste Éloi-Gérard Talbot du Collège du Sacré-Cœur débute la publication de la **première généalogie** complète de la Beauce-Dorchester-Frontenac.
 - 1954 : Selon Michel Gagnon, son père Benoît Gagnon, Pierre Quirion et Jacques Renault ont mis sur pied, il y a 50 ans, soit en mars 1954, l'entreprise **Beauce Distribution TV Inc.** de Beauceville... **la première du genre au Canada**, avant même Rogers.

- 1955 : la Beaucevilloise **Madeleine Doyon** fait partie du comité organisateur du **1^{er} Carnaval d'hiver de Québec** (50 ans en 2004). Une ethnologue de renommée plus que canadienne.
- 1961 : Gervais Giguère à Antonio devient le **premier Canadien** ordonné dans la Congrégation Mariannahill. Il est aujourd'hui Supérieur canadien de ces missionnaires.
- 1962 : **Yvan Cliche** à Charles-Edouard est considéré par les experts comme **un des meilleurs nageurs de brasse de longue distance au monde**. Près de 40 ans plus tard, Beauceville compte un autre athlète de haut calibre, **Jean-Sébastien Rhéaume** à Jean, **champion canadien en dynamophilie** et 5^e mondial en 2000, catégorie 67.5 kg.
- 1963 : Le **club de bridge de Beauceville** devient le **premier véritable club organisé en Beauce**.
- 1974 : Beauceville met en ondes la **première TV communautaire de la Beauce**.
- 1978 : « L'équipe du siècle » des Pee-Wee **Concordes de Beauceville** remporte la triple couronne des championnats de classe B, à Sainte-Marie, Plessisville et Québec... **une première en Beauce**.
- 1978 : La Caserne Paul-Mathieu de Beauceville, inaugurée le 10 juin 1979, devient le **premier manège militaire en Beauce**. De 1976 à 1979, le lieutenant-colonel H.Marcel Veilleux fut le **1^{er} Beauceron** à commander le régiment de la Chaudière depuis l'après-guerre.
- 1980 : L'Hôpital Saint-Joseph de Beauceville inaugure en mars **les premières chambres de naissance au Québec**.
- 1990 : **Le Parc Mathieu** de Beauceville est **le seul endroit au Canada** où on rend ainsi hommage au Régiment de la Chaudière et à ses valeureux disparus.
- 1993 : Le Centre d'imprimerie de la Chaudière de Beauceville devient le **premier centre intégré de formation professionnelle et technique en imprimerie au Québec**.
- 1998 : Le Duo lyrique Laplante-Duval fait partie de l'opéra "L'intendant Bigot", mis en musique en 1928 par J.Ulric Voyer (1892-1935), grand-père du peintre beaucevillois Hugues Voyer. France Duval joue le rôle principal. **Ulric Voyer** est **le premier Canadien** qui ait produit une œuvre lyrique mise à la scène sous forme d'un opéra ». Aussi, en 1962, la réputée beaucevilloise Madeleine Doyon est membre-fondatrice du Théâtre Lyrique de la Nouvelle-France, ancêtre de l'Opéra de Québec.
- 1999 : La Polyvalente Saint-François devient **la seule école** du territoire de la Commission scolaire de la Beauce-Etchemin à dispenser des cours **d'Éducation Internationale**.
- 2004 : - Beauceville compte le plus fort pourcentage de population de la MRC de Robert-Cliche, soit plus de 33 %.
 - Beauceville, la ville de l'imprimerie en Beauce... depuis près de 100 ans!
 - Avec environ 1500 excursionnistes de passage par fin de semaine, le Club Motoneige Beauceville est le plus achalandé du Sud de Québec.
 - Combien d'entreprises locales s'avèrent des chefs de file dans leurs spécialités ?
 - L'École Jésus-Marie est la seule école secondaire privée en Beauce.



CHAPITRE 13

Coups de chapeau

Un centenaire n'est-il pas l'occasion de rendre un hommage à des gens de chez nous ? Il serait pertinent de féliciter notre entourage pour du bénévolat, une réussite académique, une réalisation artistique, une victoire politique, un accomplissement professionnel. Remercier nos pères et mères est-il encore à la mode ?

Une visite à nos parents âgés, parfois en institution et même un recueillement sur les nôtres au cimetière sont autant de coups de chapeau humains. Autrefois, on s'accordait à dire qu'un arbre paraissait toujours plus grand une fois coupé...

Prophètes en notre pays ?



Coups de chapeau

par
André Garant

*Le bonheur c'est de nourrir suffisamment ses qualités
pour que nos défauts meurent de faim.*

Ils sont loin des feux de la rampe les pères et mères de famille qui ont fait leur devoir du mieux qu'ils le pouvaient... sans plus. Merci tout simplement d'avoir été là. À notre tour, il nous reste à transmettre les "vraies" valeurs. Réussir sa vie... réussir dans la vie.

Par contre, d'autres concitoyens ont emprunté des chemins moins privés. Le monde public les auréole d'une certaine renommée. Prophètes dans leur pays ? Certes, le succès de gens d'affaires locaux, prospères et créateurs d'emplois est à souligner. La section consacrée aux entreprises leur fait place. Clin d'œil à quelques entrepreneurs nés à Beauceville, mais oeuvrant à l'extérieur. Un autre chapitre projette un éclairage sur le monde des sports. Les pages de familles du présent volume étaient disponibles pour faire connaître d'autres personnalités. Salutations aux souriants et serviables employés (ées) des services publics.

Le médecin-chef du service de gynécologie de l'Hôpital Saint-Sacrement, président de la Société de gynécologie du Canada et ex-député de Compton, **Fabien Gagnon** à Jean (1898-1957) n'est-il pas né à Saint-François-de-Beauce ? Une maîtrise d'administration en main, **Charles-Edouard Duval** à Wilfrid sera directeur général de l'Hôpital Saint-Lambert de 1966 à 1968 ; par la suite, il assurera la direction de l'Hôtel-Dieu Notre-Dame de Beauce. **Gérard Roy** à Louis, directeur général de l'Hôpital Saint-François d'Assise et par la suite le Complexe hospitalier du C.H.U.Q. relève de lui. **Julie Doyon** à Gérard ne fut-elle pas directrice générale du Centre Hospitalier Régional de la Beauce et du Centre Hospitalier Régional de Rimouski, entre autres ? **Denis Mathieu** à Wilfrid, un haut dirigeant de la Banque Nationale du Canada.

Les militaires sont aussi à l'honneur dans un chapitre ; salutations à **Michel Cliche** à Gaston, capitaine des Snowbirds de 1992 à 1994. Que dire de l'ingéniosité du Beaucevillois **Paul Blais** qui fait économiser en 1994 près de 2 millions de dollars au gouvernement fédéral dans sa gestion de l'information. Toujours en 1994, médaille du civisme québécois à **Renaud Mathieu**.

Le domaine artistique est souvent ignoré ; saluons **les peintres**, Jean-Pierre Bernard (1949-2000) à J. Dominique, Gaétane Boucher, Louise Champagne, Ginette Fortin, Lise Poulin-Veilleux, Gisèle Roy, Hugues Voyer, entre autres. Bravo au sculpteur-portraitiste Jean-Pierre Busque de Montréal, né à Beauceville en 1947. Chapeau à nos artisans du cuir, du bois, aux écrivains et poètes qui enjolivent la vie à leur façon.

Naturellement, il n'est pas de notre propos de distinguer les personnalités à rayonnement local, régional et national. Seul le dépassement de soi nous guide. Le succès n'est pas seulement l'apanage d'aujourd'hui. Il suffit de féliciter des gens de chez nous pour en oublier tout autant ; nous en sommes désolés. Ci-bas la filiation se fait à la Beauceronne avec l'ajout du "à" usuel.

Fierté beaucevilloise.



Philippe Angers à François-Xavier Albert (1858-1935). Né à St-Roch de Québec. Cousin du poète William Chapman. Apparenté aux trois familles seigneuriales beauceronnes, les La Gorgendière, Taschereau et Rigaud-Vaudreuil. Notaire à Beauceville, registrateur de Beauce (1919-1935). Auteur de la loi Angers pour la disparition des hypothèques inopérantes ; ce qui lui valut en 1931 d'être reconnu docteur *honoris causa* de l'Université Laval.

Historien local et régional à ses heures. Auteur de nombreuses chroniques (Arnold, légende du Rapide du diable, origine et chemins de la Beauce, les ponts de Beauceville etc.). Il publie aussi en 1927 "Les seigneurs et premiers censitaires de Saint-Georges de Beauce et la famille Pozer". En 1935, Robert Vézina emprunte de longues recherches dues à Angers "Histoire de Saint-Georges de Beauce". En 1938, Évelyne Bolduc à Joseph publie une bonne partie des trouvailles d'Angers, "Souvenirs beaucerons et Histoire de la famille Bolduc". Il n'aura pas eu le temps de mettre à jour ses notes sur l'histoire de la Beauce.

Armand Berberi à Gabriel (1910-1980). Né à Saint-Côme. À la fin du XIXe siècle, son père émigre du Liban. Vers 1917, la famille s'installe à Beauceville. De 1929 à 1937, Armand se familiarise avec le domaine hôtelier paternel. Epicier deux ans, il se lance dans le commerce des marchandises sèches (vêtements, lingerie, etc.).

Vers 1965, il met en branle le projet domiciliaire Chapman. Secrétaire des Pavages Sartigan Ltée. Depuis 1958, échevin de Beauceville-Ouest, il accède à la mairie de 1962 à 1967 et de 1970 à 1973. À la même époque, Jacques Renault est maire dans l'Est. Réfection de la côte de l'hôpital, construction de l'usine de filtration, nouveau pont sur la du Moulin. L'hôpital, inauguré en 1964, et le Centre Culturel de 1967, sont des actifs beaucevillois auxquels il aura contribué. Une salle du Centre Culturel lui est dédiée.

Ses dernières luttes auront été faites dans le cadre du Comité de Citoyens de Beauceville : le parc touristique au Rapide du diable et le nouveau pont de 1980.

Guy Bolduc, né en 1969, fils de Yvan Bolduc et de Colette Thifault. Journaliste sportif au Réseau TVA-LCN. En 1996, il remporte le premier prix de l'Association de la presse sportive du Québec.

De plus, suite à une odyssée en vélo de 6 000 kilomètres entre San Diego et Québec, en vue de soutenir la cause des enfants dysphasiques et autistes, il reçoit la médaille de l'Assemblée nationale du Québec.

Louis-Philippe Bolduc à Philippe (1910-1969) dit Louis. Très actif dans la communauté beaucevilloise. Secrétaire-trésorier de la Cie de Téléphone Rural de Beauceville, vérificateur comptable au scolaire et au municipal, huit ans secrétaire de la Commission scolaire, gérant de l'Idéal Syndicat Coopératif, gérant de la Coop Agricole locale, directeur de la Coop Fédérée, inspecteur de l'Office du Crédit Agricole, président de l'U.C.C. 1938-1947, fondateur de Beauceville Auto, maire de Saint-François Ouest (1946-1949 et 1951-1954).

Cet homme-orchestre devient aussi marguillier en 1957, courtier d'assurances en 1960, directeur-gérant et secrétaire-trésorier de la Mutuelle d'assurances contre le feu, etc.

Séraphin Bolduc à Charles (1896-1960). Il épouse en 1927 Hélène Lacourcière à Henri.

Sous-collecteur douanier à Saint-François 1911-1922. En 1927, il achète les limites forestières Atkinson sur l'Etchemin. Propriétaire de deux moulins à scie à Sainte-Luce avec plus de cent employés. Maître de poste de Saint-François 1931-1948. Secrétaire du conseil de comté de Beauce. En 1942, il met sur pied à Beauceville une usine de tournage d'articles en bois, de préparation de bois en transit et de fabrication de meubles.

En 1950, il se réserve 50 000 acres de droits miniers, le long des cours d'eau de Beauceville. Au printemps 1958, il devient co-fondateur de Beauce Placer Mining Co. : 300 000\$ de prospection des Rivières du Moulin et Gilbert. Au rang Chaussegros de Saint-Simon, la drague Séraphin-Bolduc sera opérationnelle de 1961 à 1964.

Richard Boucher à Charlemagne. Né à Beauceville en 1949. Époux de Monique Veilleux et père de deux enfants. Baccalauréat en sciences de la santé en 1972. Maîtrise en Administration Publique de l'ÉNAP en 1977.

Il travaille plus de vingt ans dans l'enseignement collégial, universitaire et dans l'administration des hôpitaux de la Beauce : conseiller en gestion des ressources humaines, directeur des services hospitaliers et directeur général adjoint. Il met sur pied le département de médecine nucléaire de la Beauce, les services de réadaptation infantile et le service de réadaptation pour alcooliques et toxicomanes.

Par la suite, il occupe pendant une dizaine d'années le poste de directeur des ressources financières, matérielles et informationnelles à la Régie Régionale de la Santé et des Services Sociaux de Chaudière-Appalaches. Il assume la responsabilité de budgets de 450 millions de dollars.

Depuis septembre 2003, il devient directeur général du regroupement des établissements de santé et de services sociaux de la région de Charlevoix : des centres hospitaliers, des centres d'hébergement de Charlevoix, de la Malbaie et du Centre Local de Santé de Charlevoix et d'un centre de réadaptation en déficience intellectuelle. Le budget de ce regroupement compte plus de 1 500 employés et montre une enveloppe budgétaire de 64 millions de dollars.

Marie-Caroline Bouchette dite Maxine (1874-1957). Née à Québec, elle est l'épouse de Me Elzéar Taschereau-Fortier, régistrateur à Beauceville (1887-1919), belle-sœur de William de Léry. Elle s'est fait connaître dans le milieu de la littérature jeunesse et historique. Voir brève biographie au chapitre 1 du présent livre.

Michel Busque à Paul-Eugène. Né en 1951. Elle est loin l'époque des années '30 du Théâtre Beauceville de Viateur Turgeon et de Fernand Gousse... En 1974, son père achète le Cinéma Rex de Beauceville d'Andréa Bernard. Il donnera alors un coup de mains à l'entreprise familiale.

Cependant sa formation première est centrée sur la cuisine professionnelle à Québec. Il devient chef-cuisinier à l'Igloo de Saint-Georges et remporte deux ans d'affilée le 1^{er} prix provincial de pièces montées pour son originalité. De 1974 à 1991, il dispensera des cours à l'éducation des adultes ; aussi, fait-il partie d'un comité de cinq professeurs qui rédigent un livre de cuisine pour l'Université de Sherbrooke.

Réorientation de carrière, de 1978 à 1984, il loue le Cinéma du Centre Récréatif de Sainte-Marie et y tient un club vidéo de 1985 à 1988. Son frère Richard ayant tenu l'ancien Cinéma Vimy georgien devenu St-Georges, en 1990 Michel le dote d'un nouveau concept de trois salles de 408 places... et le ferme en 2002. À tour de rôle, les frères Busque tiendront aussi à Saint-Georges le seul Ciné-Parc en Beauce... et le 1^{er} au Québec, fondé en 1982 par Armand Veilleux (1902-1992).

Le 16 juin 1994, il bâtit quatre salles à Sainte-Marie, le Cinéma Lumière naît avec 612 sièges. En 2004, ce même cinéma grandit d'une salle supplémentaire en gradins. En 1995, il aménage trois salles au centre commercial Centre-Ville de Saint-Georges ; le 15 juin 2002, trois autres salles de projection s'ajoutent pour un total de 801 places. D'ici deux ans, un autre agrandissement au Centre-Ville est envisagé.

En 2003, il donne de l'emploi à 37 travailleurs. Ses cinémas font partie de l'Association des propriétaires de cinémas indépendants du Québec ; sur plus de 300 membres, les cinémas beaucerons sont du groupe de tête des dix cinémas "primeurs". À cet effet, le propriétaire des deux seuls cinémas en Beauce visionne des films à Montréal deux jours par semaine.

En 2002, son entreprise est mise en nomination au gala de l'entreprise beauceronne, catégorie technologie : son Dolby, écran courbé, salles en gradins et insonorisées.

André Caron à Laval et Georgette Poulin. Né à Beauceville en 1951. Bacc. en administration des affaires.

En 1974, il entre dans la fonction publique québécoise, assumant des responsabilités de conseil et d'encadrement en gestion des ressources humaines.

Depuis 1999, directeur de la région Chaudière-Appalaches au Ministère des Transports du Québec. Donc, il devient responsable de la planification, de la conception et de la réalisation des projets de développement, d'amélioration et d'entretien des infrastructures de transport de la région.

Renaud Caron à Laval et Georgette Poulin. Né à Beauceville en 1950. Maîtrise en administration publique. Membre de l'Ordre des Administrateurs Agréés du Québec. Il siège au C.A. de la Banque de Développement du Canada, de la Société Générale de Financement du Québec, du World Trade Center de Montréal et de Clémex Technologies.

En 1987, secrétaire-général associé au Ministère du Conseil Exécutif du Gouvernement du Québec. En 1989, sous-ministre des Affaires Internationales du Québec. En 1994, sous-ministre de l'Industrie, du Commerce et de la Technologie.

En 1995, sous-ministre du Développement Économique du Canada et délégué aux Investissements Étrangers au Canada.

En 1999, il entre au Groupe C.G.I. Inc. à Montréal, la plus importante compagnie canadienne en technologie de l'information : vice-président principal et directeur-général de C.G.I. International. En 2003, il occupe le poste de vice-président principal au Groupe C.G.I.

William Chapman (1850-1917) à George-William. Son père était venu s'installer à Saint-François comme gardien de la paix au temps de l'épopée aurifère et deviendra commerçant et maître de poste. Ainsi, son fils William naît au village Gilbert (Gilbertville), la même année que l'érection civile de Saint-François.

William est poète et le premier écrivain beauceron reconnu. En 1901, couronné officier avec palmes de l'Académie française.

Il est l'auteur de l'hymne "La Beauce", mis en musique par J.-Oram Lachance et chanté la première fois par Jeanne Poulin de Beauceville. En 1942, 10 000 copies de cette chanson patriotique furent imprimées et publicisées.

S'il est le pionnier littéraire de la Beauce, malgré certaines imperfections, pourquoi ne pas lui ériger un buste, bien en vue à Beauceville... comme le clamait Paul-André Bernard, il y a plus de 25 ans !

Gaspard-Joseph Chaussegros de Léry (1682-1756). Il était ingénieur en chef de la Nouvelle-France. Père de Joseph-Gaspard C. de Léry (1721-1797), premier de sa famille à prendre charge de la seigneurie Rigaud-Vaudreuil en mars 1772.

Les de Léry habitent surtout Québec, mais quittent définitivement Beauceville vers 1935.

Yvan Cliche à Charles-Édouard et Mariette Dupuis. Né à Beauceville en 1940. Il devient vite reconnu champion nageur de longue distance à la brasse (voir chapitre 10 sur les sports). Après avoir débuté des études en droit à l'Université Laval, il fréquente, de 1963 à 1967, les Universités de Paris et de Tours en France. Il obtient alors un doctorat en psychologie.

De 1967 à 1972, il entre dans la Fonction Publique comme chercheur à l'Institut de Recherche Pédagogique du Ministère de l'Éducation du Québec (I.N.R.S. actuel). De 1972 à 1977, il devient gestionnaire à la Commission de recherche scientifique. Puis, de 1977 à 1981, il est coordonnateur à la direction de la recherche universitaire.

La carrière suit son cours. De 1981 à 1984, il agit à titre de président-directeur général du Fonds F.C.A.C. pour l'aide à la recherche universitaire. De 1985 à 1987, l'Université Laval retient ses services comme conseiller en gestion et en développement organisationnel. De 1987 à 1990, il réoriente son action comme directeur général de l'É.N.A.P. et devient secrétaire général de cet établissement d'études supérieures.

Enfin, de 1990 à 1996, il œuvre comme sous-ministre adjoint, soit vice-président de l'Office des ressources humaines du Gouvernement du Québec. De 1997 à 1999, toujours sous-ministre adjoint, mais chargé de mission auprès de la présidente de la politique familiale, à l'Office des services de garde. Depuis 1999, il occupe à Québec la fonction de secrétaire général de l'Association des gestionnaires en ressources matérielles du Québec Inc.

André Cloutier à Roland. Né à Beauceville en 1952. Bacc. en Éducation Physique à l'Université Laval en 1975 et Certificat en Mathématiques en 1984. Enfin, en 1993, il obtient une Maîtrise en Administration Publique de l'É.N.A.P..

De 1975 à 1987, il est d'abord enseignant en Éducation physique à la Commission Scolaire de Beauceville. Puis, de 1987 à 1991, directeur de l'École Curé-Beaudet de Saint-Éphrem. En 1991-1992, il est affecté à la direction de l'École Aquarelle de Saint-Georges.

De 1992 à 2003, il assume les responsabilités de directeur du Service des Ressources Humaines à la Commission scolaire de la Chaudière-Etchemin devenue la Commission scolaire de la Beauce-Etchemin. Depuis juin 2003, il occupe le poste de directeur-général adjoint à la même Commission scolaire régionale.

Voici en bref, quelques-unes de ses implications à Beauceville : membre-fondateur de la Commission d'urbanisme, siège au comité organisateur du Tournoi Atome Rotary, vice-président du comité d'agrandissement du terrain de tennis, responsable d'écoles de hockey, membre du Comité du Mérite Sportif de Beauceville et très impliqué au hockey, à la balle-molle, au soccer et au golf.

Charles-Amador Doyon à Jean-Baptiste (1722-1794). Un des censitaires-pionniers de Saint-François en 1742. Il possède de 1764 à 1789 le fief St-Charles-de-la-Belle-Alliance de la seigneurie Aubin de l'Isle, paroisse de Saint-Georges. Madeleine Doyon est de cette lignée.

En 1764, en début de régime anglais, le frère de Charles, Jean Doyon, obtient les responsabilités de sous-bailli des paroisses de Saint-Joseph et de Saint-François, en remplacement des capitaines de milice : voirie, ordre public et intermédiaire du gouvernement. Élection le 24 juin de chaque année, entrée en fonction le 29 septembre. Le co-sous-bailli se nomme Augustin Veilleux et le bailli en chef est Augustin Labbé.

Dominique Doyon (1902-1991), Père dominicain, frère de Madeleine Doyon, prisonnier de guerre, quatre ans au Japon. Le Père Dominique était un ardent conservateur du patrimoine familial et beaucévillois. Entre autres, auteur de « Histoire et généalogie de la famille Doyon » en 1978. À partir de 1953, il vécut à Lewiston, Maine.

Madeleine Doyon à Joseph à Sigefroid (1912-1978) : ethnologue-folkloriste de grande renommée. Assistante du renommé Luc Lacourcière et membre-fondatrice du Carnaval d'hiver de Québec en 1955, entre autres. Inhumée à Québec. Voir biographie au chapitre 8.

Rolland Drouin à Joseph (1912-1988). Né à Saint-Joseph et résident de Beauceville de 1938 à 1953. Sa mère possédait beaucoup de talent en dessin. Lors du centenaire de Saint-Joseph, son oncle Jean Veilleux retouche les tableaux de l'église. Vers huit ans, il sera influencé par un artiste venu à son école faire des toiles pour des pièces de théâtre.

De 1924 à 1928, Rolland fréquente le Juvénat des Frères Maristes de Lévis ; artiste dans l'âme, le Frère Casimir le guide dans son orientation d'artiste-peintre. À vingt ans, on le retrouve à travailler dans la photogravure pour la Cie Alain de Québec. Il y dessine un catalogue avec des mannequins comme modèles.

Ensuite tout s'enchaîne. Toiles de théâtre pour les salles paroissiales de Beauce-Dorchester, chars allégoriques du centenaire joselois etc. Il fera le lettrage des voitures à pains des futurs petits gâteaux Vachon, il compose aussi l'emballage des premiers Jos Louis... en plus de peindre des toiles commandées par des particuliers. Malgré la grande crise économique des années 1930, l'ouvrage ne manque pas. Doté du sens artistique et de la commercialisation, Rolland a le feu sacré. (Voir aussi le début du chapitre 1 du présent volume, entre autres le Cyclorama de Beauceville).

Beaucoup plus tard, il eut la collaboration pendant vingt-cinq ans du peintre Antonio Masselotte, décédé en 1983 à 96 ans. Atelier et cours de peinture, boutique à Place Laurier... ses peintures se retrouvent un peu partout dans le monde.

Vers 1985, la maladie ralentit ses activités. En 1986, il s'occupe à composer une cinquantaine de modèles pouvant dans le futur rendre service à la relève. Le 10 février 1988, il complète son dernier dessin officiel, « Le barbier d'autrefois et l'enfant ». Décédé à Ste-Foy le 16 octobre 1988, il est inhumé à Beauceville.

Simone Drouin-Tavitian à Adolphe. Médaillée du gouverneur général et diplômée de l'École Normale de Beauceville en 1945, elle y enseigne six ans au primaire. Plus tard, elle décroche à Québec une autre spécialité comme infirmière. Tout en exerçant sa profession au Québec et en Ontario, elle obtient son bacc. en Soins Infirmiers à l'Université de Montréal. Pendant trois ans, elle œuvre en nursing en Californie. Elle revient ensuite enseigner l'anglais au secondaire à Montréal pendant cinq ans.

Riche expérience de vie, pendant près de deux ans, elle aura eu l'occasion d'exercer sa profession à l'Hôpital Général de Montréal à l'Unité des grands brûlés. Une maîtrise en Administration scolaire en mains, elle met sur pied le département de Techniques Infirmières au Cégep Edouard-Montpetit à Longueuil (1969-1976). Après une courte incursion comme agent immobilier, elle retourne au nursing à titre d'Infirmière-chef suppléante au Foyer St-Marc où elle siège au C.A.

Grande voyageuse, elle accompagne des groupes en tournées d'Europe. La lecture, la peinture et les activités culturelles comblent ses loisirs. Revenue à Beauceville en 1994, elle est bénévole à la bibliothèque municipale. Une vie bien remplie au service d'autrui.

France Duval à Jacques. Cette Beauceilloise devient mezzo -soprano de grande renommée. En 1989, elle fera carrière avec le baryton Bruno Laplante. Voir biographie ci-jointe dans la section culturelle, le chapitre 8, "La voie musicale".

Jean Duval à Charles (1898-1989). Ancien élève du « Cours Modèle » du Collège du Sacré-Cœur de Beauceville. Ses études se continuent au Séminaire de Saint-Victor et au Petit Séminaire de Québec. Il est l'oncle des enfants de son frère Wilfrid, sa famille : Jacques, Charlotte, Charles-Edouard, Jules, Benoit, Liette, Claudette, Jean, Bernard, Noëlline, Simon. Petit-cousin du curé Gédéon Duval.

Ordonné prêtre le 10 juin 1922. Licencié en philosophie, docteur en théologie. De 1922 à 1924, il est mandaté à la chaire de théologie du Grand Séminaire de Québec. Il enseigne la philosophie au Petit Séminaire de Québec jusqu'en 1926. Un an, professeur de philosophie au Séminaire de Gaspé.

De 1927 à 1929, il devient vicaire à Lévis et à Lauzon. De 1927 à 1938, il œuvre à Notre-Dame de Jacques-Cartier. De 1938 à 1946, il est nommé curé à Inverness ; bilingue, il participe à la fondation de la Caisse Populaire et à celle de la Coopérative agricole. Sa cure se continue de 1946 à 1950 à Saint-Ferdinand d'Halifax.

En juin 1950, il est nommé curé-fondateur de la paroisse l'Assomption de l'Est de Saint-Georges. Tout y reste à faire : église, presbytère, cimetière, écoles, organisations diverses. Diplomate, dans un climat de polémique, il sait relever les défis. Pendant cinq ans, les deux cures de Saint-Georges seront menées par des Beauceillois, car de 1964 à 1980, un autre natif de Beauceville, **Joseph Denis à Charles**, sera curé de l'Ouest de Saint-Georges...

Il prend sa retraite en 1969. Il décède le 4 août 1989 à Saint-Georges. Inhumé au cimetière l'Assomption.

Gaspard Fauteux (1898-1963) à Omer. Petit-fils du premier ministre Honoré Mercier et du Dr Joseph Godbout. Lieutenant-gouverneur du Québec de 1950 à 1958. Beau-père de Claude Castonguay. Dentiste à Beauceville en début de la décennie 1920.

Aurore Fortin à Amédée (1929-1987). Native de St-Zacharie, épouse de Gabriel Jacob. Dans les années 1960-1970, à une époque où la culture en arrachait encore plus qu'aujourd'hui, elle écrit des pièces de théâtre qui remportent du succès. Une animatrice passionnée de la vie culturelle beauceilloise.

Elle était aussi membre du Centre d'Essai des Auteurs Dramatiques de Montréal.



En 1980, le Théâtre de l'Estèque joue
 "Le miracle beauceron",
 pièce d'Aurore Fortin-Jacob.
 (Fonds André Garant)

Carrier Fortin (1915-) à J.-Edouard. Reçu avocat en 1940, il exerce sa profession en Estrie et occupe, dès 1954, différentes fonctions à l'Université de Sherbrooke. Conseiller municipal. En 1962, ministre sans portefeuille et ministre du Travail dans le cabinet Lesage de 1963 à 1966. Nommé à la Cour Supérieure en 1969. Président du Comité des juges en 1973. Retraité en 1990.

Petit-fils de J.-Télesphore Fortin, fondateur de L'Éclaireur en 1908, Carrier Fortin fut co-directeur de l'Hebdo-Laval, fondateur du Citoyen en 1941 (L'Asbestos).

Gaétan Fortin à Louis-Philippe. Né à Beauceville en 1947. En 1976, il devient courtier en assurances générales et actionnaire d'une entreprise georgienne. De 1971 à 1986, il diversifie son porte-feuille d'investissement.

En 1986, Estampro Inc. de Saint-Évariste occupera ses énergies ; fabrication en sous-traitance de composantes en acier et aluminium. Siège au C.A. du Groupement des chefs d'entreprises du Québec.

J.-Télesphore Fortin à Télesphore (1855-1936). Né à Baie-St-Paul. Arrivé à Beauceville en septembre 1908, il fonde, sur la rive Est, le journal et l'imprimerie L'Éclaireur. Le premier numéro sort le 1^{er} octobre 1908... Bientôt 100 ans ! Abonnement annuel à un dollar.

Son fils, l'avocat **J.-Edouard Fortin** (1884-1949) sera le premier rédacteur en chef de 1908 à 1937, député provincial de Beauce (1929-1935) et donnera son nom au pont de 1932-1980 de Beauceville. Edouard Fortin sera maire de Beauceville (1922-1924) et régistrateur de Beauce (1935-1949). Inhumé à Beauceville. En '54, l'Écho du Nord de St-Jérôme est acheté par son frère J.-Alphonse.

Dans le cadre du Centenaire urbain de Beauceville, le 11 février 2004, la firme Résicom de M.Claude Veilleux construit une réplique du pont Fortin de 1932, à l'aréna de Beauceville.

Gervais Giguère à Antonio et Anna Auclair. Né en 1935. Il est Supérieur canadien de la Congrégation missionnaire Mariannahill.

Il étudie à Beauceville, Sherbrooke et Montréal. En 1954-1955, il fit son noviciat à Brighton, au Michigan. En 1961, il devient le premier Canadien ordonné chez les Mariannahill. Il sera professeur, directeur, vicaire et provincial.

Jacques Grégoire à Louis, né en 1957, il fonde en 1986 l'Imprimerie Interglobe (du Groupe Transcontinental en 1988). Jacques est le cousin de :

Jean Grégoire à Réal. Son père **Réal** à Dorvénie naît en 1926 ; en 1955, il débute à L'Éclaireur avec son beau-père Pierre Quirion. Il saura garder à L'Éclaireur son titre de "plus importante imprimerie rurale au Québec", en adoptant le système "offset" et en modernisant les bâtisses. Voir le chapitre 5 du présent livre.

En 1991, avec Alain Jacques, Jean Grégoire fonde à Scott-Jonction l'imprimerie Solisco, un des imprimeurs les plus dynamiques du Québec, avec plus de 225 employés. Il est aussi actionnaire de Reliure Impact et du complexe récréotouristique et de restauration La Cache à Maxime.

Louis-Nazaire Labonté (1920-2003) à Adélarde, 8^e de 13 enfants nés à Saint-Henri de Lévis. Frère Mariste Louis-Hyacinthe. Chanter était un mode de vie pour lui ; fanfares, chorales. Homme déterminé au regard franc, énergique, jovial, taquin, sociable.

Super actif, il aimait bûcher, cultiver les fleurs, chasser, pêcher, faire les sucres etc. Il aura consacré beaucoup d'énergie comme directeur musical du Carillon de la Chaudière. En 1979, récipiendaire de l'Ordre du Mérite de la Chaudière.

De 1947 à 1950, professeur au Collège et Juvénat du Sacré-Cœur de Beauceville. De 1959 à 1962, directeur du Juvénat de Beauceville et de 1964 à 1983, il assume différentes responsabilités de direction scolaire beaucevilloise. De 1983 à 2003, séjours à Cap-Rouge et à Valcartier. Fier éducateur.

Marc Lacombe à Henri (voir chapitre 12, Rapailage historique, magasin général Lacombe). Avec des études au Collège de Beauceville, au Mont-St-Louis à Montréal et à l'Université Laval, il devient ingénieur en métallurgie.

Avant sa récente retraite il y a deux ans, il occupait le poste de directeur de production à la Compagnie Atlas Steel de Tracy, puis directeur de la vérification de la qualité des produits de cette même entreprise. Il vit maintenant à Tracy et à Beauceville.

Thérèse Lacombe à Henri. Née en 1927. Études au Couvent Jésus-Marie de Beauceville. Elle obtient un brevet d'enseignement à l'École Normale de Beauceville et une maîtrise en piano de l'École Vincent d'Indy d'Outremont avec les professeurs Jean Beudet et Paul Loyonnet.

De 1956 à 1986, elle fut à l'emploi de la Société Radio-Canada à Montréal. Elle occupe d'abord la fonction de préposée aux auditions et devient par la suite agent pour la musique classique et de là, directrice du Service des Auditions et des Distributions (Casting), devenant responsable des sections musique classique, théâtre et variétés.

À la retraite, elle travaille comme bénévole à la Bibliothèque Madeleine-Doyon de Beauceville.

Louis-Zoël Lambert (1846-1928) à Léon. Natif de Saint-Antoine-de-Tilly. Curé de Beauceville de 1892 à 1925.

Grand bâtisseur à la vision régionale. Promoteur de la belle époque du Collège Sacré-Cœur, du Couvent Jésus-Marie, de l'Hôpital Saint-Joseph et de l'École Normale. Voir brève biographie au chapitre 1 du présent livre.

Denis Mathieu à Émile et Gemma Caron. Né à Beauceville en 1952. En 1973, un D.E.C. en technique administrative en main, il débute sa carrière chez Latulippe et associés, une firme beaucevilloise de comptables agréés.

De 1974 à 1979, il termine un certificat en administration et obtient son C.G.A. de l'Université Laval et de Trois-Rivières. De 1978 à 1986, chef-comptable chez Manac et contrôleur en 1984.

Sa carrière se continue ainsi : 1986-1989, nouveau défi à titre de contrôleur à L'Imprimerie L'Éclaireur, division de Quebecor. En 1989, retour chez Manac comme contrôleur et en 1992 comme vice-président finances à la supervision des départements de comptabilité, de crédit et d'informatique.

Depuis 1999, il devient, à Saint-Georges, vice-président finances chez Finloc et Finloc Capital. Ces compagnies, totalisant plus de 100\$ millions d'actif, oeuvrent dans les domaines de financement de semi-remorques et d'investissement dans diverses entreprises.

J. Raymond Mathieu à Conrad. Né en 1933. Grand Chevalier, membre-fondateur des scouts, commissaire d'école 1972-1983, président de la Commission Scolaire de Beauceville 1975-1983, président de l'Association des Commissions Scolaires du diocèse de Québec 1979-1982, préfet de comté 1982-1983, registrateur de Beauce 1986-1996, président du C.A. de l'Hôpital de Beauceville deux ans, maire de Beauceville 1981-1993 et président du Club de Golf de Beauceville pendant six ans.

José Mathieu à René. Né en 1939 à Québec d'un père comédien et sa mère, Liliane Joncas, était mannequin, comédienne et chanteuse. Petit-fils du barbier Gédéon Rancourt. José fit une partie de ses études à Beauceville.

À 18 ans, il entre dans les Forces Armées. À partir de 1961, il travaille au poste de radio CHRC de Québec comme reporter, directeur-adjoint et directeur de l'information. Il fit la description des vols Apollo 13 à 17 et Skylab 1 à 4.

En 1972, le Dan Mc Arthur's Award lui est décerné pour ses réflexions sur les vols Apollo. En 1974, il reçoit le prix du gouverneur général Roland-Mitchener pour son travail ininterrompu lors du verglas de 4 jours de décembre 1973. Sa fougue imagée et bien campée de tempêtes possibles ou en devenir produisait de beaux moments de radio!

Neil Mathieu à Roland. Né en 1949 à Beauceville. Fondateur de l'Hôtel Le Vieux St-Georges, premier d.-g. du Georgesville. Maire de Lac-Poulin. En 1992, ce Beaucevillois se porte acquéreur de l'Auberge Arnold de Saint-Georges, fondée en 1948.

Récipiendaire de plusieurs distinctions : le Plateau de l'Excellence 1993, développement Touristique 1994, Blizz'or Restauration 1997 etc. Président de la Chambre de Commerce, du Club Richelieu de St-Georges, entre autres.

Jean Mercier (1920-1997). Beaucevillois, il est ordonné prêtre en 1948. Longtemps attaché au Séminaire de Sherbrooke. De 1956 à 1960, secrétaire de la Commission de Toponymie du Québec. Auteur de plusieurs ouvrages traitant d'histoire régionale.

En 1949, son frère Luc publie "Quelques poèmes de Chapman", édités par la Société Historique de la Chaudière.

Louise Moisan-Coulombe. Native de Beauceville, sa famille s'installe à Rivière-du-Loup. Infirmière de profession. Entre autres, membre du C.A. de la Régie régionale de la santé et des services sociaux de l'Estrie (1966-2001). C.A. Association touristique de l'Estrie. Maire d'Asbestos et préfet de la M.R.C. d'Asbestos, vice-présidente du C.R.D. Estrie etc.

Serge Paré à Mélithon. Né à Beauceville en 1947. Diplômé de l'Université Laval, il est enseignant de 1970 à 1979.

Il fut conseiller de M. Bernard Landry de 1980 à 1985. Il occupe aussi le poste de délégué du Québec à Caracas au Vénézuéla. Il deviendra sous-ministre adjoint au Ministère des Régions pour Chaudière-Appalaches.

Aujourd'hui, il assume les responsabilités de chargé de mission au Ministère des Relations avec les Citoyens et de l'Immigration.

Marié à Joëlle Gervais à Roméo, il est père de deux filles, Catherine et Virginie et grand-père d'un petit-fils, Félix.

Alexandre Pelletier à Rock. Né en 1975. À 14 ans, Alexandre parcourt déjà les pages boursières. À 18 ans, il investit son prêt étudiant à la Bourse en achetant des stocks miniers. Il est diplômé de la Commission des valeurs mobilières.

En février 1998, ce jeune Beaucevillois lance une solide référence en matière de site financier francophone en Amérique du Nord. Co-fondateur de Webfin, il revendique la paternité du service de courtage par accès direct "Disnat Direct" de Valeurs mobilières Desjardins. Ex-négociateur sur le parquet de la Bourse de Montréal, il agit maintenant à titre de consultant pour Emovendo.com.

Gilles Pépin, originaire de Beauceville. Journaliste au Soleil de 1958 à son décès à Bernières, en mars 1991. Président du Cercle de presse de la Rive-Sud. Membre-fondateur du Conseil économique de la Chaudière et du Comité régional du tourisme.

Antonio Poulin à Joseph (1900-1986). Né à la Touffe-de-Pins, territoire du grand Saint-François jusqu'en 1925. Salutations à tous ces territoires du "Beauceville" de jadis !

Ce Jésuite est le fondateur de trois revues à caractère socio-religieux. De 1935 à 1950, directeur et économiste de la Maison Bellarmin, directeur du Messenger Canadien. Par ses nombreuses publications, il a su démontrer un esprit d'entreprise certain.

De 1950 à 1956, Supérieur de la Villa Manrèse de Québec, Vice-postulateur de la cause de la Béatification de Kateri Tékakwitha. De 1956 à 1964, missionnaire en Haïti ; un centre de réflexion sociologique y est fondé par Claude Souffrant, le Centre Antonio-Poulin, devenu une école pour enseignants, l'École Saint-Ignace.

En '64, le Père Poulin bâtit un nouveau pavillon de ce qui deviendra l'Université du Québec à Montréal. En '69, il devient le 9^e curé de sa paroisse natale, Notre-Dame-des-Pins.

À 70 ans, il préside le Conseil de Développement de la Chaudière. Doué d'une volonté de fer, ce tenace batailleur aura su arracher pour la Beauce le premier tronçon de l'autoroute Robert-Cliche. Imbu d'une conscience sociale développée, il a su inspirer ses semblables partout où il a passé. Inhumé à Saint-Jérôme.

Hugues Poulin à Féréol (épiciers). Certificat en journalisme à Paris en 1974. Carrière depuis 1975 à la télé et à la radio de Radio-Canada à Montréal. En 1989, correspondant à Washington, en 1994 à Paris. Il couvre aussi la guerre du Kosovo. En 2000, il est reporter à Zone Libre, à la TV de Radio-Canada. Depuis 2001, il devient correspondant à Jérusalem.

Jean-Luc Poulin (1926-1999) à Théodore. Natif de Beauceville, architecte de renom et professeur à l'École d'architecture de Montréal. Créateur du Village canadien à Expo'67 de Montréal. Fellow de l'Institut Royal d'Architecture du Canada en 1968, médaillé de l'Ordre des Architectes du Québec en 1976. En 1996, il reçoit le Mérite du Conseil interprofessionnel du Québec. Administrateur très impliqué dans divers organismes de haut calibre.

Le Centre Culturel et des écoles de Beauceville ont su bénéficier de son expertise. Il est le frère de Mgr Robert Poulin, ordonné en 1954.

J. Marcel Poulin à Odilon (1910-1992). Commis de banque, voyageur de commerce, inspecteur d'hygiène au Ministère de la santé, publiciste pour le poste de Radio Beauce, CKRB.

Dynamique président de l'Amicale Mariste de 1967 à 1987. La démolition du Collège en 1977 n'aura pas raison de sa détermination ; son équipe fera installer la statue du Sacré-Cœur et une plaque commémorative sur un îlot, près de la Polyvalente Saint-François. Il fut aussi un ardent défenseur de la réfection de la croix lumineuse de Beauceville. Homme fier de ses origines beaucévilloises.

Marc-Yvon Poulin à Henri-Louis. Né en 1937. Entre autres, échevin municipal, membre du C.A. des Producteurs de Bois de la Beauce, du C.A. de la Société Historique Sartigan, directeur des études au Séminaire de Saint-Georges. De 1973 à 1985, commissaire à la C.S.R.C.. Neuf ans, président de la Commission scolaire de Beauceville.

De 1994 à 1998, il accède à la présidence de la Commission scolaire de la Beauce-Etchemin.

Normand Poulin à Jean. Né en 1954. Bacc. en sciences de l'administration option finance de l'Université Laval en 1978. Analyste financier (1979-1980), secteur crédit commercial et industriel à la Banque Nationale du Canada à Montréal. D.-g. et commissaire industriel S.E.N.B.I. (1980-1988).

D.-g. Québec-Agenda, Lija Atlantic et Promax inc. à Sainte-Marie (1988-1990), d.-g. de la Ville de Beauceville (1990-1994). Très engagé dans le secteur communautaire.

Député provincial de Beauce-Nord de 1994 à 2003. Depuis octobre 2003, membre de la Commission municipale du Québec.

Paul-André Poulin à St-Jean. Né en 1946. Enseignant de formation. Maîtrise en administration en 1994. Directeur du Centre d'éducation des Adultes Pozer de Saint-Georges. Premier directeur général du C.I.M.I.C. de sa fondation en 1993 à 2003.

Président du Centre de ski de Saint-Georges, siège au C.A. d'Action PME Beauce Inc, membre aviseur de GATIC, etc.

En 1995, le gouverneur général lui décerne un certificat de reconnaissance.

Pierre Poulin à Lucien et Michelle Boivin. Né en 1966. En 1985, études au Collège F.-X. Garneau en design et architecture d'intérieur. En 1988, il développe un nouveau programme d'aménagement intérieur offert aux Polyvalentes de Charlesbourg et de Saint-Georges. Il ouvrira alors un premier bureau à Beauceville.

Promoteur-concepteur du développement résidentiel de la 171^e rue du quartier Jersey Mills de Saint-Georges. En 1995, co-proprétaire d'une usine de luminaires stylisés à Saint-Georges ; la même année, relocalisation de sa place d'affaires à Saint-Georges. Il se spécialise en aménagement intérieur résidentiel et commercial et en design architectural esthétique et fonctionnel.

À son actif, de somptueuses résidences à Jackman, à l'Île d'Orléans. Rénovation du Manoir Chaudière, du Café Le Gourmet de Saint-Victor, de deux chaînes de boutiques importantes, de l'Entrepôt du Hockey à Québec, de la Maison Funéraire Gérald Cloutier etc.

Sollicité pour d'importants projets de l'Île Turquoise, il est choisi à quatre reprises, de 1999 à 2002, pour la conception de la Maison Familiale Kinsmen à Québec. Aussi, principal concepteur d'un projet de 800 unités d'habitation de la région de Montréal.

Thérèse Poulin R.J.M. à Alfred dite Soeur Jeanne-de-Domrémy. De 1964 à 1967, elle occupe le poste de Principale de l'École Normale de Beauceville.

De 1971 à 1989, Soeur Thérèse devient Supérieure Générale des Religieuses de Jésus-Marie à Rome. Elle poursuit son engagement religieux comme missionnaire en Bolivie. Elle est revenue à Sillery en 2004.

Une autre Beaucevilloise mérite hommage : **Rosa Denis** à Charles dite Sr St-Pierre-Damien, R.J.M., maîtresse des novices à Sillery, supérieure et provinciale.

Fernand Rancourt (1917-1991). Originaire de Saint-Victor, ce fils du forgeron Georges Rancourt, habita Beauceville après son retour de la guerre. Héros de guerre dans l'aviation royale canadienne. Il demeura environ sept ans face à l'ancien manège militaire de la 97^e rue, près de ses parents qui, eux, ont été des Beaucevillois de 1950 à 1971. De 1956 à 1963, il prend charge la Compagnie "A" du Régiment de la Chaudière.

Le major Rancourt reçut la prestigieuse distinction militaire D.F.C. ou "Distinguished Flying Cross". Il est l'un des 54 militaires de tout le Commonwealth à posséder cette décoration. Inhumé à Saint-Victor.

Henri-René Renault (1891-1952), fils de P.F., frère de Jeanne (épouse de Louis St-Laurent, futur 1^{er} ministre du Canada 1948-1957), gendre du propriétaire de l'Imperial Tobacco de Québec. On lui doit en partie le pont de 1932, et la Moore Business Forms. Député provincial de Beauce de 1939 à 1944, ministre d'État et ministre des Affaires Municipales. Ancien maire de Beauceville de 1930 à 1933.

Jacques Renault à Henri (1918-1987), un instigateur de l'Hôpital St-Joseph de Beauceville en 1964, président-fondateur du Club Rotary. Maire de Beauceville-Est 1960-1971 : élargissement et surélévation du boulevard Renault, Centre Culturel, usine de filtration etc. Une salle du Centre Culturel de Beauceville lui est dédiée.

Pierre-Ferdinand Renault (1853-1912) à Stanislas. P.-F. est né à Sainte-Claire de Dorchester. En 1880, il quitte Saint-Joseph pour s'établir à Lévis comme marchand.

Cependant au printemps 1881, il ouvre commerce à Saint-François-de-Beauce. Peu à peu son entreprise deviendra le magasin-général le plus important de la Beauce. De 1906 à 1908, 2^e maire de Ville de Beauceville. Il décède suite à l'inondation de mai 1912.

Jean Rodrigue à René. Un des pionniers de Saint-François-de-Beauce au rang Bord de l'eau Nord-Ouest.

Premier seigneur (1764-1773) du fief Sainte-Barbe de la Famine de la seigneurie Aubin de l'Isle à Saint-Georges de Beauce.

Norbert Rodrigue à Aimé du rang Ste-Corinne : Syndicaliste québécois, président 1976-1982 de la CSN, après avoir dirigé la Fédération des Affaires Sociales. Il a occupé plusieurs fonctions directement reliées au secteur de la santé au Québec.

De 1990 à 1993, d.g. de la Conférence des régies régionales de la santé et des services sociaux. De 1993 à 1998, président du Conseil de la Santé et du Bien-Être.

Depuis 1999, il est président-directeur général de l'Office des personnes handicapées du Québec.

Claudette Roy à Lucien. Née en 1939. Revenue à Beauceville en mai 1971, après un séjour de quatre ans à Toronto, Mme Roy fonde le "Théâtre de l'Estèque". En octobre '72, vingt-cinq élèves-adultes fréquentent ses cours d'art dramatique donnés par Jean Guy. Guy Couture sera le premier président du conseil d'administration. Aurore Fortin-Jacob coopère avec elle activement. En 1982, elle fonde le théâtre d'été "Au Bois des Amoureux". Une pionnière du théâtre beauceron.

En 2003, en collaboration avec la Télévision communautaire de Beauceville, elle réalise avec le Père Gaétan Poulin une vidéo d'environ une heure, "Si la Punaise m'était contée". Elle vit maintenant à Québec.

Gérard Roy à Alphonse à Vital. Né à Beauceville le 14 mars 1927. Jumeau d'Henri (1927-1996). Époux d'Angélique Pigeon à Joachim. Ex-Frère Mariste Félix-Gérard. Le vrai type du professeur-éducateur. Homme très actif, dévoué, généreux. Directeur à Val-Brillant et au Juvénat du Sacré-Cœur de Beauceville de 1965 à 1972. Il termine sa carrière de 35 ans comme enseignant à la Polyvalente Saint-François.

La paroisse lui doit une fière chandelle : pastorale, chant, liturgie, homélie etc. Grand Chevalier, député de district. Membre-fondateur de l'Ambulance Saint-Jean. Toujours impliqué dans la Famille Mariste.

Le 7 septembre 2003, son épouse et lui recevaient à Québec le Prix du gouverneur général pour leur entraide légendaire. On soulignait la mise sur pied d'un Foyer pour personnes âgées en Haïti, projet débuté en 1972. "Quêteux officiels" annuels en vue de l'entretien de cet établissement.

Angélique et Gérard, un couple uni, au service de son prochain. Merci !

Jean-Louis Roy, né en 1941 à Normandin et vécut à Saint-Georges de Beauce quelques années, et non à Beauceville selon la croyance populaire.

Titulaire d'un doctorat en histoire, directeur à l'Université Mc Gill des études canadiennes-françaises 1971-1981, président de la Ligue des droits de l'homme du Québec 1976-1978, délégué général du Québec à Paris jusqu'en 1990. Directeur du "Devoir" 1990-1998. En 2001, Chancelier de l'Université Sainte-Anne en Nouvelle-Écosse. Il publia aussi des romans, des essais historiques et de la poésie.

En 2002, président à Montréal de "Droits et Démocratie."

Maurice Roy à Lucien. De 1974 à 1981, il voyage de 3 à 6 mois un peu partout dans le monde. Pendant plus de 25 ans, il sera journaliste à la pige à Montréal. Il écrit dans tous les magazines québécois d'intérêt général, dans plusieurs publications spécialisées et "trade magazines".

Il remporte d'ailleurs le Grand Prix de l'Association québécoise des éditeurs de magazines, section développement personnel.

De janvier à mai 1993, on recueille ses lettres de voyage, publiées sous le titre de « Mes paradis terrestres » aux Éditions de l'Orient Extrême. Il décède le 5 août 1996, âgé de 53 ans.

Gérald Godin disait de lui :

« Voilà enfin une culture et une sensibilité différentes, celles d'un Beauceron qui va sûrement nous donner une saveur tout à fait d'ici ».

Nicole Roy à Marcel (1948-2003). Elle débute sur le marché du travail à 16 ans. De 1971 à 1989, elle œuvre comme éducatrice spécialisée au Centre Victor-Cloutier de Saint-Georges. Après des cours en administration, elle devient directrice générale de Séchoirs Fortin de Saint-Georges. Cette femme d'affaires sera présidente-fondatrice de Produits Forestiers N. Fortin Inc. qui fait affaire au Québec et aux États-Unis.

Serge Roy à Jean-Paul et Marie-Claire Roy. Né en 1954 à Beauceville. En 1976, agent de développement de la Société Inter-Port de Québec. Économiste au Ministère de l'Agriculture du Québec. En 1979, directeur du C.E.B. à Saint-Georges. Il participe à la fondation de la SODEQ Beauce-Appalaches et à la venue du Centre universitaire en Beauce.

Il prend en charge l'implantation du bureau de courtage Lévesque-Beaubien-Geoffrion à Saint-Georges. Depuis 1987, il est directeur et vice-président de la Financière Banque Nationale. Il est souvent invité à donner des conférences au Canada et en Europe sur le développement économique régional.

De plus, il participe activement à des organisations à but non lucratif, telles : vice-président de la Fondation Louis-Georges Fortin, vice-président de la Fondation du Centre universitaire des Appalaches, membre du comité du barrage rétractable du Domaine de la Seigneurie à Saint-Georges et membre du C.A. des Services universitaires en Beauce.

Éloi-Gérard Talbot (1899-1976) à Wenceslas. Natif de Saint-Paul de Montmagny, ses parents déménagent à Saint-Georges de Beauce. Frère Mariste, il est professeur au Collège du Sacré-Cœur de Beauceville de 1932 à 1934, de 1945 à 1948 et Principal à l'Externat du Sacré-Cœur de 1948 à 1956.

Secrétaire-fondateur de la Société Historique de la Chaudière. De la lignée de Mgr Cyprien Tanguay (1819-1902) et Archange Godbout (1886-1960). Il publie la généalogie de Charlevoix-Saguenay, de Beauce-Dorchester-Frontenac en 11 tomes, de Montmagny-l'Islet-Bellechasse en 10 volumes, 600 pages sur l'histoire de La Malbaie, analyse plusieurs greffes de notaires et bâtit des généalogies personnelles de gens de la Nouvelle-Angleterre.

Au fil des ans, il reçoit plusieurs décorations émérites. En 1982, la Polyvalente Saint-François nomme sa grande salle en son honneur. En 1994, l'Auditorium Éloi-Gérard de la Polyvalente Saint-François de Beauceville voit le jour.

Jean-Marie Toulouse à Alphonse. Né en 1942 à Saint-Alfred, détaché de Saint-François en 1926. Son ancêtre Pierre Cressac dit Toulouse arrive à Saint-François-de-Beauce, au rang Bord de l'eau, vers 1769. Salutations aux localités du grand Saint-François de jadis.

Post-doctorat Fellow, Business Administration à l'Université de la Californie à Los Angeles. De 1968 à 1973, professeur à l'UQAM, à l'Université Laval et d'Ottawa. Dès 1973, aux H.E.C.. Directeur de recherche, directeur des études de doctorat et chef de département de gestion. De 1988 à 1995, titulaire de la Chaire Maclean Hunter d'entrepreneurship.

Professeur titulaire à l'École des Hautes Études Commerciales de Montréal. Depuis 1995, directeur des H.E.C.. Il siège sur plus d'une trentaine de conseils d'administration. Consultant auprès d'une quarantaine d'organismes privés et publics. Président du C.A. de Canarie, etc.

M. Toulouse compte plus de 240 publications, plus de 175 articles de journaux et revues spécialisées. Auteur de plusieurs volumes, dont *L'entrepreneurship au Québec*, *Gestion 2001* et *L'Entrepreneurship technologique*.

Entre autres, médaillé de la Fondation Edouard-Montpetit en 1995. En 1997, nommé membre de la Société Royale du Canada.

Clermont et Gérard Veilleux : deux frères, propriétaires du journal de Drummondville "La Parole", fondé en 1926 par J.-Edouard Fortin à J.-Télesphore.

H. Marcel Veilleux à Wilfrid et Armoza Quirion. Né en 1939 à Notre-Dame-des-Pins, arrondissement de Saint-François-de-Beauce jusqu'en 1925. Il devient Beaucevillois en bas âge.

Diplômé de l'Université Laval, sa carrière d'éducateur dure 35 ans, soit de 1962 à 1997. Aussi, bachelier en administration de l'É.N.A.P., il sera directeur, entre autres, de l'École Mgr de Laval de Beauceville. De plus, il se retire avec le grade de Lieutenant-colonel du Régiment de la Chaudière. Il participe activement à la mise sur pied d'un monument militaire au Parc Mathieu de Beauceville.

De 1977 à 1990, il sera conseiller municipal et accède à la mairie de Beauceville en 1993. Préfet de la MRC de Robert-Cliche, président de la Conférence des préfets de la région Chaudière-Appalaches. Président de GEBCL. Vice-président de l'exécutif du Cegep Beauce-Appalaches. Voilà un bref aperçu incomplet d'un citoyen de Beauceville très impliqué.

Marié à Lucille Maheu ; parents de trois enfants et grands-parents de trois petits-enfants.

Il aura été maire lors de la grande fusion municipale de 1998 et du 100e anniversaire de vie urbaine de Beauceville en 2004. (Voir aussi la fin du chapitre 2).

Joseph Veilleux (1912-1980). Ordonné prêtre en 1923 à Sherbrooke. En 1939, il est fait chanoine et dirige le Grand Séminaire des Saints-Apôtres (1939-1945).

Élevé prêtre romain en 1957, il devient vicaire-général à l'archevêché de Sherbrooke (1957-1970) et doyen du Chapitre diocésain (1964-1973).

Marc Veilleux à Wilfrid et Émilienne Mathieu. Né en 1947 à Beauceville.

Il vit et œuvre dans le domaine de l'imprimerie depuis l'âge de 16 ans. En effet, de 1963 à 1973, il travaille à l'Éclaireur de Beauceville comme correcteur d'épreuves et représentant. De 1973 à 1980, il est aux Éditions Marquis de Montmagny où il devient vice-président.

En 1980, il fonde une imprimerie qui introduit sur le marché le court tirage des livres. En 1983, son entreprise remporte le titre d'industrie de l'année. Aussi, en 1994, il met sur pied à Boucherville « Marc Veilleux Imprimeur Inc. » où travaillent encore aujourd'hui trente employés. Il vit une semi-retraite depuis 1998.

Il se marie en 1967 à une Georgienne, Denise Fillion ; parents de trois enfants et grands-parents quatre fois. Depuis une dizaine d'années, il réside à Sainte-Julie.



CHAPITRE 14

Bibliographie

Les **références** des co-auteurs de la **Partie 1**, soit la section historique de

« Beauceville, 1^{re} «Ville» en Beauce »...

CONTENTS

Introduction

THE HISTORY OF THE

Références

François Bolduc

Chapitre 9

- Bottin-souvenir 1915-2000 Corps de Cadets 619.
- Bottin-souvenir Congrès Régional de la Jeune Chambre de commerce.
- Bottin-souvenir du Club Optimiste de Beauceville.
- La Chambre de Commerce de Beauceville.
- Saint-François de Beauce, je me souviens, Fabrique Saint-François, 1985
- Sites internet : Comité Patrimoine Action de Beauceville Inc.
 - La Corporation de l'Île ronde
 - La Société Canadienne du Cancer
 - La Société d'horticulture et d'écologie de la Beauce
 - Les Filles d'Isabelle
 - Optimiste International
 - Rotary International

Monique Caron

Chapitre 7

- Anciennes employées de l'Hôpital St-Joseph de Beauceville.
- Archives des Soeurs de la Charité de Québec.
- Direction générale du C.H. de Beauceville.
- Documentations et coupures de presse de M. Michel Provençal (1974-1994).
- Journal L'Éclaireur-Progrès.
- Journal Le Devoir.
- L'essor du Domaine hospitalier 1912-1950, Soeurs de la Charité de Québec

Pierre Cloutier

Chapitre 8

- Archives du Carillon de la Chaudière
- Archives de La Société Lyrique de la Nouvelle-Beauce.
- Centenaire de l'arrivée des Frères Maristes à Beauceville, 1894-1994.
- Centenaire de l'église paroissiale de Saint-François de Beauce, 1858-1958, Programme-souvenir.
- Document du Collège du Sacré-Coeur, Beauceville.
- Frère Louis-Nazaire Labonté (1920-2003), Les Frères Maristes du Canada, Drummondville.
- Noces d'or du Collège du Sacré-Coeur de Beauceville, 1894-1945.
- Saint-François de Beauce, je me souviens, Fabrique Saint-François, 1985.

Chantal Fecteau et Gervais Lajoie

Chapitre 11

- Auger, Geneviève, Lamothe, Raymonde, La vie quotidienne des Québécoises pendant la guerre '39-'45, Boréal Express, 1981.
- Castonguay, Jacques, Ross, Armand, Le Régiment de la Chaudière, Le Régiment de la Chaudière, 1983.
- Courville, Serge, Poulin, Pierre C., Rodrigue, Barry et all., Historique de Beauce-Etchemin-Amiante, Les Presses de L'Université Laval, 2003.
- Demers, Benjamin, Notes sur la paroisse de St-François de la Beauce, 1891, Édition Corporation Culturelle Rigaud-Vaudreuil, 1981.
- Garant, André, Beauceville au temps jadis, 1^{re} partie de Saint-François, je me souviens, La Fabrique Saint-François, 1985.
- L'Éclaireur 1908-1958, 50 ans d'Histoire, Édition spéciale, 11 décembre 1958.

André Garant

Chapitres 1-2-3-4-6-8-10-12-13

La mémoire orale, film vivant d'une époque...

- Album souvenir à l'occasion de la bénédiction du pont de Beauceville, Philippe Angers, 1932.
- À l'ombre du clocher, Paroisse Saint-Georges-de-Beauce, 1835-1985, André Garant.
- André Garant, archives, enquêtes personnelles et correspondances diverses.
- Archives de l'Aréna Beauceville Inc.
- Archives de la Fabrique Saint-François-de-la-Beauce.
- Archives du journal L'Éclaireur-Progrès.
- Archives scolaires.
- C.É.L.A.T., Université Laval, Québec.
- Centenaire de l'arrivée des Frères Maristes à Beauceville, 1894-1994.
- Cercle Agricole Saint-François, procès-verbaux 1912-1952, Beauceville.
- Gala du Mérite Sportif Beauceron, 1978-2003, livret-souvenirs.
- Groupement forestier Chaudière Inc., Saint-Victor.
- Histoire de Beauce-Etchemin-Amiante, Institut Québécois de recherche sur la culture, 2003
- Histoire et généalogie de la famille Doyon, Père Dominique Doyon, 1978.
- Inventaire des oeuvres d'art et pièces de mobilier religieux de la Fabrique Saint-François Beauceville, Ministère des Affaires Culturelles du Québec, Guy-André Roy, décembre 1982.
- La Beauce et les Beaucerons, portraits d'une région 1737-1987, collectif d'auteurs, 1990.
- La chanson du capitaine Bernard, La récolte de la gomme dans la Beauce, Dictons et remarques sur les sucres, Madeleine Doyon, Archives de Folklore, P.U.L., vol. 4, 1949.
- La fabrication de la potasse au Canada et spécialement à Saint-François de Beauce, Madeleine Doyon, P.U.L., 1949.
- La vallée de la Chaudière, notes d'enseignement, 1970, Honorius Provost.
- Le costume traditionnel féminin en Beauce, Madeleine Doyon, P.U.L., 1946.
- Le livre du colon, La Terre de Chez Nous, 1996.
- Les Rapides du diable, recherche toponymique et suivi de dossier du site touristique pour le Comité de Citoyens de Beauceville, André Garant, 1981.
- Les rites de la mort dans la Beauce, Madeleine Doyon, P.U.L., vol .67, no 264, 1954.
- M.R.C. de Robert-Cliche, Beauceville.
- Noces d'or du Collège du Sacré-Cœur, 1894-1945, Beauceville.
- Notes et correspondance personnelle avec le Père Dominique Doyon.

- Notes sur la paroisse St-François de la Beauce, Benjamin Demers, 1891 C.C.R.V., 1981.
- Paroisse anglicane de St-Georges, 1^{re} partie de Précis historique sur la paroisse de St-Georges de Beauce, 1835-1935, notice du Frère Adjukeur.
- Recueils de généalogies des comtés de Beauce-Dorchester-Frontenac, Fr. Éloi-Gérard Talbot.
- Saint-François de Beauce, je me souviens..., André Mathieu et all., précédé de "Beauceville au temps jadis", 1835-1985, André Garant.
- Saint-Georges d'hier et d'aujourd'hui, 1969, Roger Bolduc.
- Sainte-Marie de la Nouvelle-Beauce, tomes 1-2, 1967 et 1970, Honorius Provost.
- Saint-Vital de Lambton 1848-1998, Éditions Louis Bilodeau et fils Ltée.
- Sur les coteaux de l'Ardoise, Paroisse de l'Assomption, Ville de Saint-Georges, 1950-2000, André Garant.
- Syndicat des producteurs de bois de la Beauce, Saint-Georges (Raymond Racines).
- U.P.A. (Fédération de la Beauce), Saint-Georges.
- Yvan Cliche : Entrevues personnelles, janvier 2004 à avril 2004.
L'Éclaireur-Progress, 28 juin 1962, 30 août 1962, 19 septembre 1963.
Le Figaro 31 août 1967.
Le Monde, 1967.
L'Information Médicale et Paramédicale, Montréal, 3 octobre 1967.

Nicole-Andrée Poulin-Lajoie

Chapitre 7

- La santé publique au Québec-Histoire des Unités Sanitaires de comté 1926-1976, Georges Desrosiers, Benoit Gaumer, Othmar Keel, Montréal, Presses de l'Université de Montréal.
- L'Éclaireur, Beauceville, 1930.
- L'Éclaireur, Beauceville, Édition spéciale, 1944.
- Santé Société, édition spéciale La santé et l'assistance publique au Québec 1886-1986, Gouvernement du Québec, Ministère de la Santé et des Services sociaux, Direction des communications.

Andrée Roy

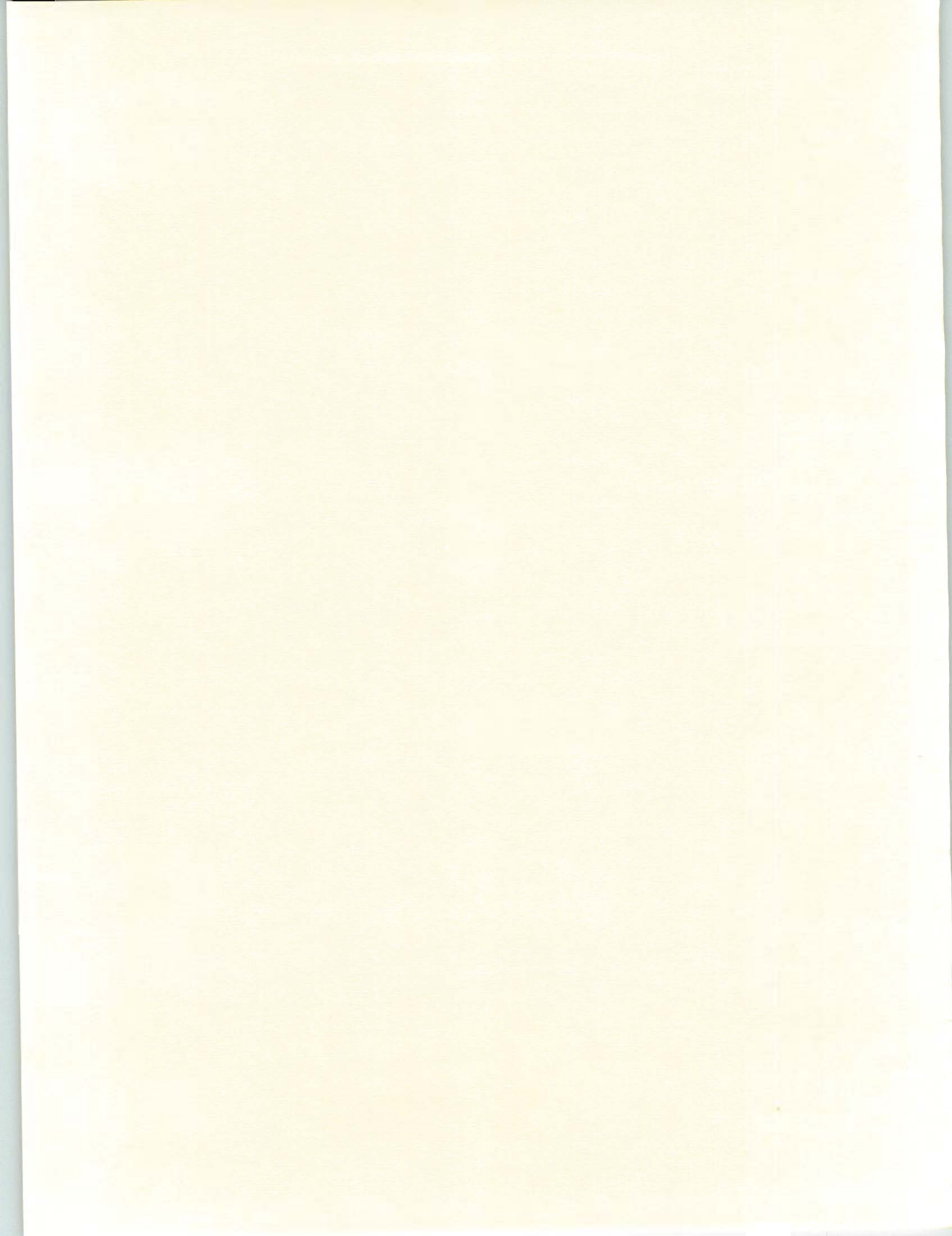
Chapitres 5-8

- Assemblée Nationale du Québec, 31 juillet 1992.
- Bonjour Beauce : octobre 1978, mars 1979, 10 janvier 1980, 4 juin 1980.
- Chantons la chanson, Marc Gagné et Monique Poulin, Presses Université Laval, 1985.
- Gouvernement du Québec : Ministère des ressources naturelles (site internet)
F.A.P.A.Q. (site internet)
- Histoire Beauce-Etchemin-Amiante, (Le panorama culturel, Denise Girard), I.Q.R.C., 2003.
- Journal de Québec, Serge Drouin, 1978.
- Le Beaucevillois : février 1998, juin 2000.
- L'Éclaireur : éditions spéciales 1944 et 1908-1958.
- L'Éclaireur-Progress : 5 avril 1967 et 24 janvier 1968.
Pierre Breton, 1986.
Raymond Fleury, 27 octobre 2000.
Jacques Légaré, 2 oct. 1987, octobre 1991, décembre 2001.
Michel Roy, août 1996.
Pierre Saucier, 31 août 1996
- Le Soleil : Paul-Henri Drouin, 10 août 1986.
Réal Labbé, 24 mai 1998.

-
- Le temps de vivre no 2, magazine musical.
 - L'Impact, Jean-Maurice Bouchard, juin 1993.
 - L'Opportuniste : Vincent Doyon, juillet 1999, mars 2001
 - Société historique industrielle Inc., Montréal, 1957
 - Société Historique Sartigan, Saint-Georges

H. Marcel Veilleux
Chapitre 2

- Archives municipales : Beauceville 1904-2004
Beauceville-Est 1930-1973
- Notes d'anciens maires.



PARTIE 2

CHAPITRE 15

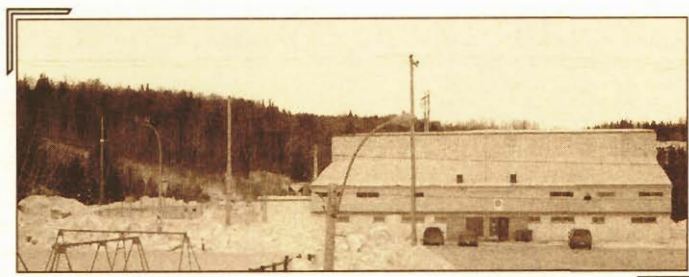
Nos organismes

1870

1871

1872

Corporation de l'aréna



Conseil d'administration 2003-2004

Président	:	M. Gaétan Veilleux
Vice-Président	:	M. Robert Doyon
Secrétaire-trésorier	:	M. Patrick Quirion
Directeurs	:	M. Bernard Gendreau M. Denis Poulin
Représentant organisme	:	M. Christian Duval
Représentants municipaux:		M. Denis Poulin M. Jean-Luc Poulin M. Marc Mercier
Directeur général	:	M. Michel Mercier
Comptable	:	Mme Sylvie Fortin
Employés d'entretien	:	M. Denis Poulin (24 ans de service) M. Richard Poulin (32 ans de service)

L'aréna se donne une nouvelle image



VS



SAVIEZ-VOUS QUE ?

- L'aréna est en opération depuis 32 ans (février 1972);
- Le conseil d'administration est composé de 9 membres bénévoles et qu'il en coûte seulement 2,00 \$ pour devenir membre de l'aréna;
- L'aréna est une corporation sans but lucratif et ce depuis le tout début;
- La structure est un ancien hangar d'avion du fédéral;
- L'aréna possède 1020 sièges pour les spectateurs;
- Il passe au-delà de 2000 personnes par semaine (octobre-mars);
- La glace est prête à la 3^e semaine d'août depuis 3 ans;
- Il est possible de réserver l'aréna même en été (rassemblement, activité familiale, roller hockey, spectacle, etc.);
- Les chambres de joueurs de hockey ont été agrandies et les douches rafraîchies en août 2000;
- Un nouveau système de son a été installé en mai 2003;
- La structure de l'aréna a été solidifiée en juin 2003;
- Le restaurant et le pro-shop sont propriété de l'aréna;
- Il vous est possible de vous afficher sur un des murs de l'aréna ou sur une des bandes disponibles à un coût très abordable;
- Loto-Aréna a été mis sur pied pour restaurer la bâtisse et ses équipements;

Pour nous rejoindre

Administration: 774 - 3137
Enregistrement: 774 - 9600

Télécopieur: 774-9611
Courriel: arenabeauceville@sogetel.net

Les Auxiliaires Bénévoles du CRACTA et du CHSLD de Beauceville.

Que ce soit sous l'appellation de Comité de Bienfaisance, de Dames Patronnesses, d'Amies du Foyer ou des Auxiliaires Bénévoles, depuis 1952, des femmes et des hommes travaillent sans bruit pour la joie et le bonheur des autres.

Les pionnières de cette œuvre de charité, mesdames Henri Renault et Alonzo Deblois, présidentes honoraires et mesdames Louis-Honoré Lessard et Pierre Quirion, présidentes actives, pratiquent dès lors, le véritable bénévolat: visite aux malades et aux vieillards, distribution de douceurs, remise de cadeaux à Noël, parrainage, organisation d'activités récréatives... les efforts se multiplient afin d'enseigner la vie de ces personnes. Depuis cinq décennies, cette œuvre se continue et demeure fidèle au but initial du projet: faire oublier la souffrance et la solitude aux vieillards du Foyer et aux malades incurables de l'Hôpital.

En 1996 la vocation de l'Hôpital St-Joseph de Beauceville se modifie mais les besoins des résidents demeurent toujours les mêmes. Chacune des présidentes qui se sont succédées depuis la fondation soient mesdames Louis-Honoré Deblois, Rosario Giroux, Rolland Gagnon, Donat Blouin, Marcel Veilleux, Rolland Veilleux, Léonard Fontaine, Arsène Poulin, Monique Poulin, Denise Rodrigue, Rosanne Roy, Jacqueline Provençal et Micheline Cliche veillent à entretenir la flamme qui motive 125 bénévoles qui, année après année, se dévouent pour égayer ces personnes par leur sourire et leur présence. La récompense? Des visages souriants, des yeux pétillants, des sourires reconnaissants de tous les protégés.

Chaque année, des activités bénéfiques, comme la vente de la pomme et le déjeuner du Noël du Bonheur, sont proposées à la population et la générosité des gens ne s'est jamais démentie. Comme le dit un auteur « *La personne qui est bonne et généreuse a compris que c'est en donnant qu'on reçoit le bonheur de la vie* ».



Micheline Cliche
Présidente



Solange Poulin
Vice-Présidente



Huguette Rodrigue
Trésorière



Micheline Poulin
Secrétaire



Wilma Nadeau
Directrice



Rita Pouliot
Directrice



Jacqueline Roy
Noël du Bonheur



Simone Lessard
Directrice

Bibliothèque Madeleine-Doyon

10^e anniversaire

Le 30 mai 1994, la Bibliothèque Madeleine-Doyon ouvre ses portes. Cependant, les démarches pour l'obtention d'une bibliothèque municipale à Beauceville sont entreprises bien avant cette date.

En février 1991, lors du colloque socio-économique du grand Beauceville, le projet est proposé et retenu. Par la suite, en 1992, les Conseils municipaux de Saint-François-Ouest et Saint-François-de-Beauce se réunissent et acceptent d'y participer. Peu de temps après cette rencontre, une entente intermunicipale est signée.

En 1993-1994, le projet se précise davantage. Divers protocoles d'entente entre la Commission scolaire, la Ville de Beauceville et la Bibliothèque Centrale de Prêt sont signés, un comité de bénévoles est formé, un règlement d'emprunt est adopté, une subvention du Ministère de la Culture est remise à la Bibliothèque et les premiers travaux d'aménagement sont entrepris. Ainsi, en mai 1994, les opérations de la Bibliothèque Madeleine-Doyon peuvent débuter. Au cours de cette première année, le nom et le logo de la bibliothèque se concrétisent et d'autres fonds viennent s'ajouter. La Caisse Populaire Desjardins et le Club Optimiste de Beauceville participent financièrement à sa mise en place. En novembre 1994, l'ensemble des démarches engagées, ayant trouvé une issue favorable, la bibliothèque est inaugurée officiellement.

Cette grande réalisation dans notre communauté a été rendue possible grâce à la volonté de la population et au grand nombre de bénévoles impliqués dans le projet. Des remerciements très spéciaux s'adressent à Mme Renée Lemelin pour son initiative et son labeur acharné. Un merci très sincère est aussi offert à tous les bénévoles qui ont fait le choix de s'impliquer dans le mieux-être de leur collectivité. À ce jour, plus de 200 bénévoles ont œuvré au sein de la bibliothèque et leur travail totalise en moyenne 2500 heures de bénévolat par année.

En 2004, la bibliothèque compte près de 2800 abonnés, ce qui représente plus de 40 % de la population. Elle est ouverte 5 jours par semaine. On peut y emprunter des volumes, des périodiques, des cédéroms, des disques compacts, des cassettes audio, des conférences audio et des vidéocassettes. Au service de prêt, s'ajoute une programmation d'activités culturelles et thématiques. La Bibliothèque Madeleine-Doyon s'est grandement développée au cours des dernières années et continuera davantage sa progression au cours des années à venir.



École Jésus-Marie

L'automne 1973 voyait une première cohorte d'élèves monter d'un pas assuré la colline de l'École Jésus-Marie, démarche qui allait donner naissance à une institution dont la réputation a depuis franchi les frontières de la région. Bien ancrée au pays de l'érable, cette renommée repose sur 30 ans d'appartenance à l'alma mater aux racines religieuses ainsi que sur une clientèle en continuelle croissance.

Fruit d'une complicité parents-éducateurs, la réussite éducative, enchâssée dans un climat de famille, trône au sommet de la pyramide de l'apprentissage. L'être et le savoir être s'y côtoient dans un quotidien fondé sur des valeurs convoitées par la jeunesse. Ainsi, le respect et l'estime de soi, gonflés par un vent d'amitié, parcourent les corridors des cinq niveaux du secondaire.

À l'École Jésus-Marie de Beauceville, les valeurs se véhiculent, les idées circulent et les élèves voyagent sur les routes de la culture par le biais de sorties théâtrales et musicales, de conférenciers de renom, d'échanges linguistiques, d'excursions historiques et d'œuvres internationales. Bien branchés sur la réalité, les jeunes s'ouvrent sur le monde qu'ils habitent. Le proverbe latin «Mens sana in corpore sano» cerne avec acuité le concept de l'essentiel équilibre entre l'esprit et le corps.

En 2003, l'École Jésus-Marie de Beauceville, la seule école privée en Beauce, célébrait ses 30 ans d'existence, d'histoire...

- 30 ans d'une histoire écrite par ceux et celles qui l'ont fréquentée avec attachement;
- 30 ans d'une histoire racontée par les parents qui y ont investi leur confiance;
- 30 ans d'une histoire bâtie par la direction et le personnel, enseignant et non-enseignant, avec passion;
- 30 ans d'une histoire vécue au jour le jour «Sur les pas de l'avenir»!

L'École Jésus-Marie de Beauceville souhaite un heureux centenaire à tous les Beaucevillois et Beaucevilloises !



Le Centre de la Petite Enfance au Jardin de Dominique

Notre beau grand centre de la petite enfance a fait du chemin depuis ses tous débuts. Beaucoup d'énergie et de cœur ont été mis au sein de cette corporation sans but lucratif.

C'est le 2 septembre 1975, au Centre Culturel de Beauceville que le Jardin de Dominique démarre son service de garde grâce à Madame Paul Paris et Madame Lise Bouvier. L'année suivante, la garderie emménage à la "Maison Blanche" près du vieux couvent (rue Grondin), pour ensuite se diriger à l'ancienne Banque Nationale située près du bureau de poste sur la 9^e Avenue. La construction d'un centre d'achat en 1987 oblige la garderie à se relocaliser, mais cette fois, on achète une maison et nous y sommes encore.

Le C.P.E. connaît une croissance rapide depuis 1999, passant d'un permis de 37 enfants à un permis de 238 enfants. Bien sûr, pour rendre cela possible, on achète et rénove la bâtisse de Promutuel Beauce pour y faire une deuxième installation, pouvant ainsi recevoir 60 enfants de plus.

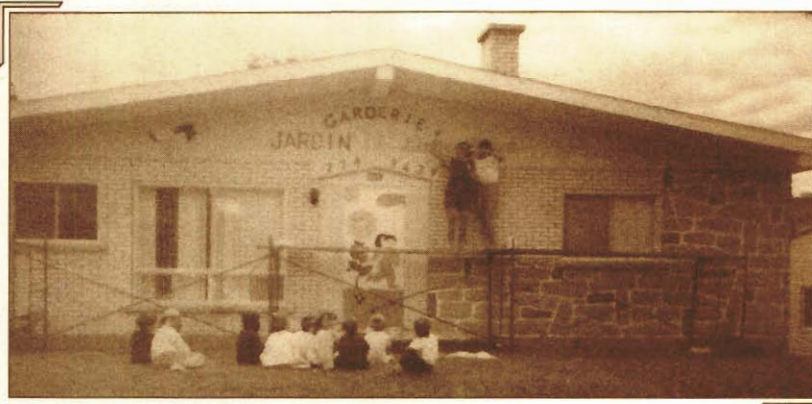
Un volet "milieu familial" est également développé en 1999 accueillant 50 enfants chez 9 responsables de service de garde. Mais ce nombre va vite croître car en 2004, il y a plus de 141 enfants dans 26 services de garde en milieu familial.

Au fil des ans, plusieurs personnes ont donné de leur temps pour offrir un service de garde de qualité aux enfants de notre communauté et des environs. Les résultats démontrent bien que toutes ces énergies ont été bien investies. On a réussi à créer un milieu de vie harmonieux qui favorise l'épanouissement des petits amis.

Bravo à Madame Marielle Roy pour toutes ces années au sein de la corporation, ainsi qu'à toute son équipe et à tous les membres présents et passés de conseil d'administration et merci de nous avoir confié vos enfants.



Un groupe d'enfants heureux en 1986.



Nos débuts à l'installation Domini-Jardin en 1987

Le Cercle de Fermières de Beauceville

Le Cercle de Fermières de la Province de Québec fut créé en janvier 1915. Mme Arthur L. Roy fonda notre Cercle en janvier 1916. Nous sommes le premier cercle en Beauce. La devise de notre cercle: Pour la Terre et le Foyer. Cette devise n'a pas changé depuis la fondation de notre association.

La signification de notre sigle:



- La femme qui tient un bébé dans les bras représente la femme dans son rôle de mère et d'éducatrice.
- La femme qui tient un livre représente la culture par l'éducation, les cours, l'information et le développement personnel.
- Celle qui a un tricot dans les mains représente le maintien de nos traditions pour la conservation du patrimoine artisanal.
- La philosophie de notre cercle est basée sur la recherche de l'authenticité et de la vérité des valeurs que nous transmettons.

La fermière 2004, est une femme qui a le désir d'occuper ses loisirs en perpétuant le patrimoine artisanal, tels le tissage, la couture, la broderie, le tricot et le crochet. Elle souhaite partager ses connaissances, son enthousiasme et ses valeurs. Elle veut aussi sensibiliser son entourage, face à la conservation, la protection de la nature et la récupération. Donc pour chacune des membres, en cette année 2004, notre thème est: Agir pour l'avenir, afin de transmettre notre patrimoine.



De gauche à droite: Lise Loubier vice-présidente; Lorraine Poulin conseillère; Monique Veilleux présidente; Thérèse Larochelle secrétaire-trésorière; Céline Fecteau conseillère.



Chambre de Commerce
de BEAUCEVILLE

La Chambre de Commerce de Beauceville

Célébrer un centenaire nous donne l'occasion de faire un retour en arrière et de se remémorer divers événements, répertoriés ou pas. Parmi ceux-ci, un article paru dans le journal L'Éclaireur-Progress en 1944, fait état de la fondation de la Chambre de Commerce de Beauceville qui remonterait à 1910.

Que de choses se sont passées en presque cent ans d'existence! Des périodes d'activité intense, entremêlées de périodes plus calmes, sont le lot de plusieurs organismes au fil des ans. La Chambre de Commerce de Beauceville n'y fait pas exception.

Toutefois, elle a toujours fait partie de notre ville, de notre histoire. Plus récemment, soit en avril 2003, la Chambre de Commerce a été relancée officiellement. Depuis, plusieurs activités ont donné l'occasion à notre communauté de se retrouver et de grandir ensemble. Que ce soit par le biais de la campagne d'achat local, des 5 à 7, des déjeuners conférences, de l'activité «client mystère», les gens d'affaires de tous domaines ont pu se rencontrer et échanger. Encouragés par le succès de ses initiatives, les membres du conseil d'administration continuent sur cette lancée. Par exemple, cet été aura lieu un tournoi de golf, un répertoire des commerces est en voie de réalisation, et beaucoup d'autres choses sont au programme.

Tout comme les autres équipes par le passé l'ont fait, les administrateurs actuels ne ménagent ni leur temps ni leur énergie pour que la Chambre de Commerce demeure dynamique et active encore longtemps, au sein et pour la communauté beaucevilloise.



Première rangée: Lucie Routhier, Brigitte Poulin, Mélanie Bouchard
Deuxième rangée: Jean Poulin, Lévy Mathieu, Marc Lessard, Michel Carrier
Absents sur la photo: André Quirion et Serge Poirier

Club de l'Âge d'Or

Les bases du Club de l'Âge d'Or de Beauceville se sont jetées au mois d'août 1970 par Madame Blanche Longchamps (Ernest). Plusieurs heures de travail acharné et de multiples visites auprès des autorités concernées, lui donne raison. Il nous faut un Club de l'Âge d'Or à Beauceville.

Elle fut nommée présidente provisoire à ce moment-là. Nous sommes chanceux, aujourd'hui elle est encore avec nous. L'année suivante l'on se donne un conseil permanent. C'est Mme Thérèse Gilbert qui fut élue présidente. Depuis ce temps, plusieurs présidents (es) se sont succédés.

Le but du mouvement est de garder nos aînés en pleine forme physique et mentale, c'est pourquoi nous avons plusieurs activités d'organiser. En voici quelques-unes: les cartes, toujours populaire, la vie active, le bingo, le jeu de poches, la pétanque, la danse. À l'occasion, nous recevons des conférenciers(ères). Nous essayons de nous tenir à la fine pointe dans tout ce qui concerne les aînés.



En 2003, le Club change de nom pour devenir: LE CLUB DES AÎNÉS DE BEAUCEVILLE INC.

Conseil d'administration d'aujourd'hui:



Blanche Lonchamps
1^{re} Présidente provisoire



Louise Drouin
Présidente



Reine-Emma Roy
Vice-présidente



Jean-David Quirion
Secrétaire-trésorier



Rita Pouliot
Directrice



Anita Mathieu
Directrice

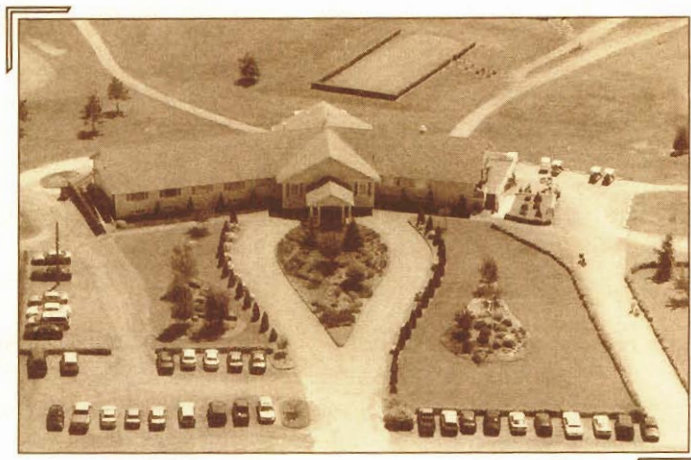


Orphélia Turcotte
Directrice



Benoit Gilbert
Directeur

Club de Golf Beauceville



C'est en 1986 que l'idée de construire un terrain de golf à Beauceville a pris naissance.

Ce projet fut mené à terme avec brio par les fondateurs suivants: François Bolduc, Michel Cliche, Gérard-Raymond Rodrigue, Emmanuel Roy et Hilaire Turmel.

Autant il est vrai que ces derniers en furent les pionniers, c'est cependant par l'engagement, la contribution financière de tous les membres ainsi que le travail acharné de nombreux bénévoles.

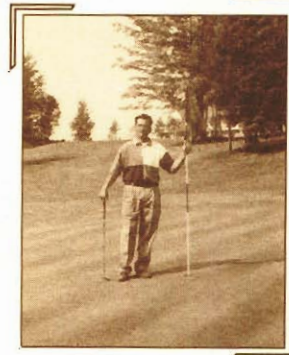
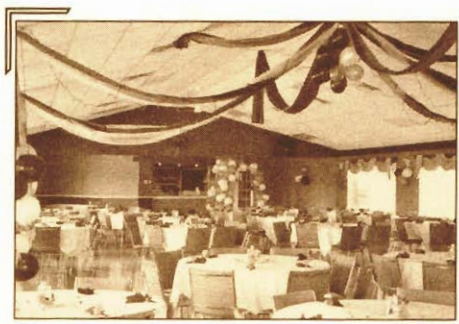
C'est en juin 1991, à sa deuxième saison d'opération, que l'ouverture officielle des 18 trous eut lieu.

Depuis ce temps le Club de Golf Beauceville est en constante évolution toujours dans le but d'offrir un terrain de qualité supérieure digne des Beaucerons.

Aujourd'hui 14 ans après son ouverture, ce club, très accueillant pour les membres et les visiteurs, peut se vanter d'être l'un des plus beaux de la Vallée de la Chaudière.

NOMBREUX SERVICES OFFERTS

- 18 trous de golf diversifiés qui plaisent à tous les styles de golfeurs
- Immense champ de pratique ouvert au public et aires d'entraînement pour les coups roulés, coups d'approche et fosses de sable
- Resto-bar et salle de réception pouvant accueillir 300 personnes disponibles pour vos activités sociales (tournois de golf, réunions d'affaires, réceptions, mariages, etc...)
- Activités sociales nombreuses: Juniors, Seniors, Hommes, Dames
- Boutique de golf à prix compétitifs
- Cours de golf disponibles aux golfeurs de différents niveaux (débutants, experts) offerts par 2 Pros, Alain et Étienne Simard, membres de l'association canadienne des golfeurs professionnels.



Pour information: (418) 774-GOLF



Club de V. T. T. Les Jarrets Noirs de Beauceville

Depuis toujours, les gens ressentent un besoin de vivre leur liberté et d'explorer de nouveaux territoires. Le club de V.T.T. *Les Jarrets Noirs de Beauceville* permet à ces chevaliers des temps modernes de combler ces besoins tout en socialisant avec des gens d'ici et d'ailleurs.

Les passionnés de V.T.T. se sont réunis pour la première fois le 6 février 2000 et le premier conseil d'administration a vu le jour le 15 février de la même année. Il était formé de Gino Poulin, Président, François Poulin, Vice-président, Linda Thibodeau, Secrétaire, Claudia Furlotte, Trésorière, et des Directeurs Martin Jolicoeur, Patrick Mathieu, André Mathieu, Yvan Poulin et Gaston Mathieu.

Comme on le sait, l'union fait la force et c'est pourquoi le club de Beauceville s'est regroupé avec 7 autres clubs de la région pour former le club *Les Aventuriers tout terrain de Beauce*. Cette union permet de partager certains frais et de coordonner les activités et les sentiers.

Le nom du club de Beauceville est un clin d'œil fait à nos ancêtres défricheurs. D'ailleurs parlant de défrichage, la première année d'existence en a été remplie au sens propre et figuré. Il y a eu 52 obtentions de droit de passage et la construction de 3 ponts pour un total de 36 km de sentier. Une surfaceuse a également été achetée en 2000.

Parmi les activités les plus populaires, on retrouve, la tire de VTT, le déjeuner bénéfique et la parade aux flambeaux. Quelques missions ont aussi été confiées au club telle que la surveillance sur le terrain lors du Woodstock en Beauce.

Photo du conseil actuel :

(de gauche à droite)

François Poulin, v.p. 2000 à ...
 Jean-François Savard, dir. 2002 à ...
 Martin Jolicoeur, dir. 2000 à ...
 Stéphane Busque, dir. 2002 à ...
 Dany Veilleux, sec. 2002 à ...
 Julie Veilleux, tré. 2003 à ...
 Richard Gagné, dir. 2002 à ...
 Gino Poulin, pr. 2000 à ...
 (avant plan)
 Patrick Poulin, dir. 2001 à ...
 (absent sur la photo)

Anciens membres du conseil
 André Mathieu, 2000 à 2002
 Claudia Furlotte, 2000 à 2001
 Gaston Mathieu, 2000 à 2001
 Linda Thibodeau, 2000 à 2001
 Patrick Mathieu, 2000 à 2002
 Paul Toulouse, 2001 à 2002
 Yvan Poulin, 2000 à 2003



Le club de V.T.T. *Les Jarrets Noirs de Beauceville* remercie tous ceux et celles qui leurs ont fourni un appui sous forme de commandite, de laisser-passer, de bénévolat ou sous toutes autres formes que se soit.



Le Club Optimiste de Beauceville *L'ami de la jeunesse*

Fondé en septembre 1971, le Club Optimiste de Beauceville est affilié à «Optimist International» dont le siège social est à St-Louis, Missouri, U.S.A.

Différents programmes sont réalisés chaque année, entre autres soulignons la semaine d'appréciation de la jeunesse à la mi-novembre, le concours d'essai littéraire, l'initiation à l'art de s'exprimer, l'art oratoire, le gala jeunesse, la sécurité en bicyclette, la semaine du respect de la loi.

Parmi les réalisations et dons du Club Optimiste, notons un don de 10 000 \$ à la fondation de l'hôpital de Beauceville, la construction du Centre Communautaire Optimiste en 1983, un don de 20 000 \$ au Centre de la Petite Enfance au Jardin de Dominique.

Les campagnes de levée de fonds ont été le festival Optimiste de 1978 à 1985; le loto-voyage de 1985 à 1999 et depuis 1993, c'est le cyclo-famille Optimiste qui est réalisé le dernier dimanche de mai de chaque année.

Depuis sa fondation les présidents ont été:

1972-Martin Poulin (fondateur), 1973-Normand Lapointe, 1974-Jacques «Peanuts» Roy, 1975-François Bolduc, 1976-Jean Gobeil, 1977-Claude Longchamps, 1978-Gilles Morin, 1979-Denis Morin, 1980-Robert Veilleux, 1981-Bruno Roy, 1982-Roger Longchamps, 1983-Ludovic Roy, 1984-Raymond Bolduc, 1985-André Quirion, 1986-Roger Plante, 1987-Raymond A. Mathieu, 1988-Richard Boucher, 1989-Jean-Paul Poulin, 1990-Roger Fortin, 1991-Jean-Louis Mathieu, 1992-Raymond Rancourt, 1993-Réjean Blais, 1994-Alain Boucher, 1995-François Bolduc (2^e mandat), 1996-Gaétan Roy, 1997-Anne Bolduc, 1998-Gilbert Bérubé, 1999-France Bégin, 2000-Claude Bisson et Lise Paré (2001-2002-2003-2004).

Denis Morin (assisté par Janine) a été gouverneur du district est du Québec et des Maritimes en 89-90.

Le Club Octogone fondé en 1991 est le pendant jeunesse (12 à 17 ans).



Photo des membres optimistes 2003-2004



À l'occasion de son 10^e anniversaire de fondation, le Club Parentaïde Beauce-Centre est fier de participer au livre du centenaire de la Ville de Beauceville.

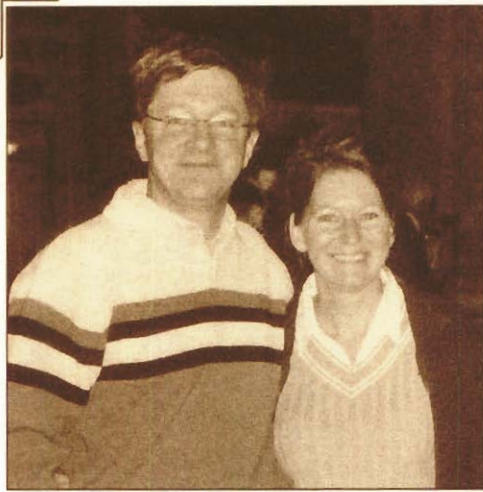
Le siège social, situé à Beauceville depuis sa fondation, est actuellement localisé au Centre Culturel (109A, 125^e Rue). Notre organisme regroupe plus de quatre cent familles membres sur le territoire de la MRC de Robert-Cliche.

Le Club Parentaïde Beauce-Centre Inc. est issu de réflexions entamées en 1989 (fondation juillet 1994) par un groupe de mères ayant de jeunes enfants et demeurant à Beauceville. Ces réflexions émergèrent suite aux réalités, quelques fois difficiles, vécues par des mères à la naissance de leurs enfants. Elles en arrivèrent ainsi à la conviction profonde que plusieurs parents sont confrontés un jour ou l'autre aux mêmes réalités d'adaptation survenant à l'arrivée d'un nouvel enfant.

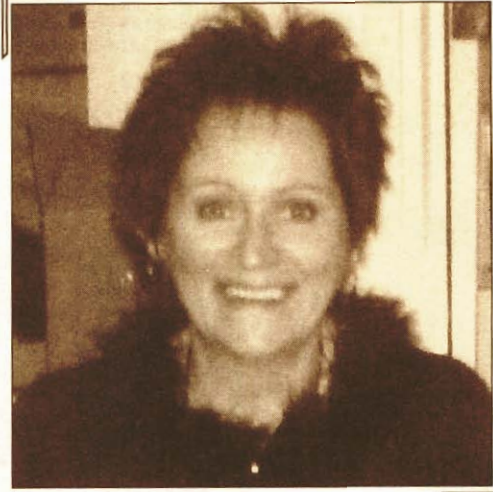
La mission de notre organisme consiste à **favoriser le développement optimal de la famille en soutenant les parents dans leur rôle**. Son slogan décrit bien l'esprit qui l'anime: «**Venez vivre avec nous la joie d'être parents**». Dans un souci constant d'améliorer les conditions de vie des familles ayant de jeunes enfants, le Club Parentaïde soutient les parents dans leur rôle en utilisant une approche concertée, dont les principaux acteurs sont les parents eux-mêmes, en partenariat avec les différents intervenants du milieu. De ce processus concerté est né le concept novateur **Club Parents + Parentaïde = Club Parentaïde**. Le Club Parentaïde est donc né «par des parents pour des parents». En effet, ceux-ci se sont dotés de réseaux d'entraide et de centres de ressourcement dans chacun de leur village (7 dans la MRC).

Depuis 1999, le Club Parentaïde est devenu un partenaire pivot d'une structure de concertation importante, soit l'équipe Jeunesse-Famille MRC de Robert-Cliche. Plus d'une trentaine de partenaires multisectoriels s'y impliquent avec le Club Parentaïde dans plus de cent projets et ce tant en prévention, en promotion, qu'en protection de la santé et du bien-être. De plus, une cinquantaine de jeunes parents bénévoles, membres du Club Parentaïde participent à différents comités de travail visant l'amélioration des conditions de vie de famille.

Notre organisme est fier d'être présent à toutes les étapes de la vie de nos familles, et d'offrir des services complets, concertés et accessibles aux parents de notre MRC: activités préventives, formations, aide, etc...



Merci à nos fondateurs Mme Louise Mathieu et M. Jean Champagne.



Merci à Mme Renée Berberi qui occupe le poste de directrice depuis neuf ans.



Programme ÉVEIL 2003
Annie Rodrigue, Sylvie Poulin, Cathy Poulin, Marjolaine Préfontaine, Josianne Lacroix et derrière Carole Lemay.



Merci à toutes les personnes qui se sont jointes à nous pour faire grandir le Club Parentaïde: les parents, les bénévoles, ainsi que nos généreux donateurs.

ENSEMBLE NOUS AVONS RÉUSSI !!!

Club Rotary de Beauceville



1^{re} rangée de gauche à droite: Denis Cloutier, Serge Labbé, Daniel Boudreault, Roger Lessard, Raymond Fortin

2^e rangée: Martin Gingras, Jean-Hugues Laflamme, Roland Cloutier, Martine Mathieu

3^e rangée: Jean-Pierre Labbé, Gérard Desjardins, Denis Mathieu, Richard Cloutier,

Pierre Roy, Jean-Claude Bilodeau et Denys Quirion

Absents de la photo: Gilbert Bérubé, Louis Fluet, Paul Poulin, Pierre Poulin, Emmanuel Roy, Henri Roy



Le Rotary a pour objectif de cultiver l'idéal de servir dans la vie privée professionnelle et publique.

Le critère des quatre questions du Rotary en regard de ce que nous pensons, dirons ou faisons.

- 1- Est-ce conforme à la **VÉRITÉ**?
- 2- Est-ce **LOYAL** de part et d'autre?
- 3- Est-ce susceptible de stimuler la **BONNE VOLONTÉ RÉCIPROQUE** et de créer de **MEILLEURES RELATIONS AMICALES**?
- 4- Est-ce **PROFITABLE** à tous les intéressés?

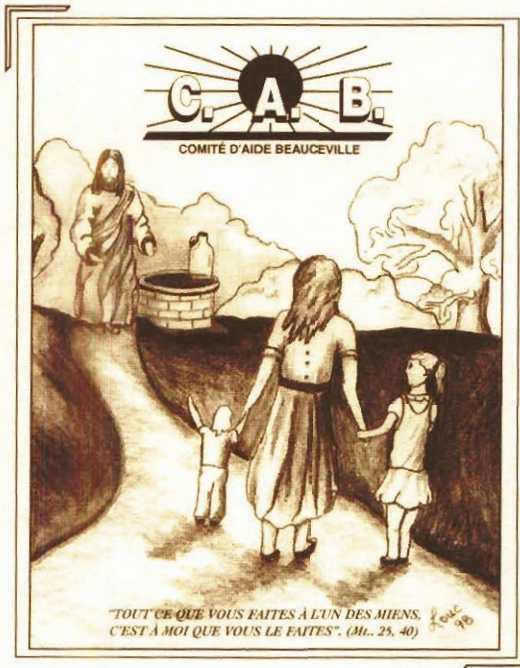
Le **Club Rotary de Beauceville** a reçu sa charte le 10 juin 1958.

C'est dans cet esprit de l'idéal de servir que les membres du club Rotary ont inauguré en février 1975 le premier **TOURNOI ROTARY ATOME**.

La **Fondation du Rotary** Jean-Luc Quirion a été constituée le 5 mars 1991.

Le **Club Rotary** a redistribué plus de 460 000 \$ dans son milieu, en projets humanitaires, charitables, éducatifs et sportifs.

Le Comité d'Aide Beauceville



Le Comité d'Aide Beauceville est un organisme à but non lucratif dont l'objectif premier est de venir en aide aux moins bien nantis de notre communauté. Le Comité d'Aide Beauceville (C.A.B.) est situé au 116, route Fraser, Beauceville.

Que fait le C.A.B.?

- Il reçoit argent, nourriture, vêtements, meubles, jouets, vaisselle, etc.
- Il offre nourriture, vêtements, meubles, jouets, vaisselle, service d'écoute, aide à nos missionnaires, aide de toute sorte...

Bref historique de votre Comité d'Aide Beauceville:

- Ouverture en 1989
- Le 1^{er} local sur la 9^e Ave
- Incorporation en 1991
- Acquisition d'un local en 1995
- Agrandissement du local en 1995
- Aménagement de la cuisine en 1996

Merci à vous tous, pour votre grande générosité.
Merci à tous nos bénévoles de la Guignolée.
Merci à nos 40 bénévoles qui oeuvrent au C.A.B.



Le Conseil d'administration 2003-2004:

Mme Monique Bolduc, présidente
M. Gaston Cliche, vice-président
M. Jean-Luc Bernard, secrétaire
Fr. Gaston Simard, trésorier
M. Clermont Quirion, administrateur
M. Roland Poulin, administrateur
Mme Céline Boulet, administratrice
Mme Jeanne-D'Arc Mathieu, administratrice
Mme Sylvie Fortin, comptable



Le Conseil 2910 des Chevaliers de Colomb de Beauceville

DISTRICT 7 DIOCÈSE DE QUÉBEC RIVE SUD

SIÈGE SOCIAL: 463-A BOULEVARD RENAULT, BEAUCEVILLE, Qc, G5X 1N5, TEL.: 774-6260

OFFICIERS DU CONSEIL 2003-2004

GRAND CHEVALIER
AUMÔNIER
DÉPUTÉ GRAND CHEVALIER
CHANCELIER
SEC.-TRÉSORIER
SEC.-ARCHIVISTE ET PUBLICISTE
CÉRÉMONIÈRE
INTENDANT
SYNDIC 1^{re} ANNÉE
SYNDIC 2^e
SYNDIC 3^e
AVOCAT
SENTINELLE INTÉRIEURE
SENTINELLE EXTÉRIEURE
PORTE DRAPEAU & RESP. DES DÉJEUNERS
EX-GR.-CHEVALIER & DIR. PROGRAMME
DÉPUTÉ DE DISTRICT 07

FLORENT JOLICOEUR
ÉVARISTE PERRON
GASTON CLICHE (Micheline)
ALCIDE LABONTÉ (Hélène)
YVES K. LAFLAMME (Réjeanne)
FRANÇOIS BOLDUC (Denise)
RÉAL DONATI (Huguette)
FRANÇOIS VEILLEUX (Angèle)
GASTON RODRIGUE (Danielle)
ANDRÉ DROUIN (Huguette)
CLERMONT QUIRION (Rolande)
DANIEL A. POULIN (Louise)
JACQUES L. MATHIEU (Nicole)
GEORGES-AIMÉ POULIN (Céline)
ROGER O. MATHIEU (Jeanne-D'Arc)
RAYMOND A. MATHIEU (Céline)
SIMON-PIERRE LESSARD

Activités principales: déjeuners bénéfiques mensuels de septembre à juin
Campagne des œuvres (tirage provincial 200 000 \$)

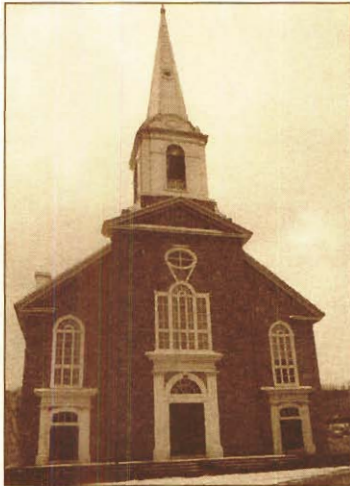
CHARITÉ - FRATERNITÉ - UNITÉ - PATRIOTISME



PHOTO DU GROUPE absents: Évariste Perron, François Veilleux, André Drouin



Siège social



Le Conseil de la Fabrique Saint-François d'Assise de Beauceville

Érection canonique: 1835
Construction de l'église: 1858

HOMMAGE DE LA COMMUNAUTÉ CHRÉTIENNE DE BEAUCEVILLE

Paroissiens et paroissiennes de Beauceville,

Le Conseil de Fabrique de la paroisse St-François d'Assise de Beauce se fait le porte-parole de tous les membres de sa communauté pour féliciter les citoyens et citoyennes de Beauceville qui ont l'honneur de célébrer cette année le 100^e anniversaire de l'érection de leur ville.

Nous en profitons pour rendre hommage à tous les pionniers qui ont contribué dans le passé à la réalisation de notre ville. Et nous offrons au Conseil de Ville actuel nos meilleurs vœux afin qu'il permette à leurs concitoyens et concitoyennes de vivre dans un milieu prospère, dynamique et vivant.

Longue vie à la Ville de Beauceville!

Membres du Conseil de Fabrique



Perron, Évariste
Curé



Carrier, Agathe



Maheux, Herman



Lajoie, Gervais



Thibodeau, Michel



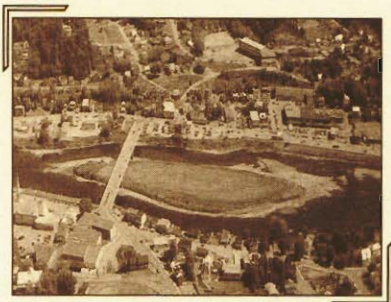
Lachance, Marc-André



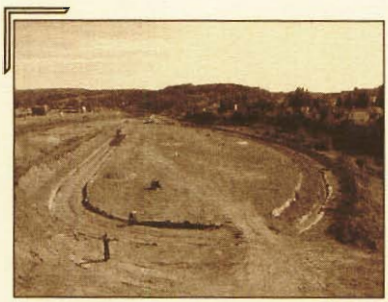
Poulin, Gilles

Corporation de l'Île Ronde de Beauceville

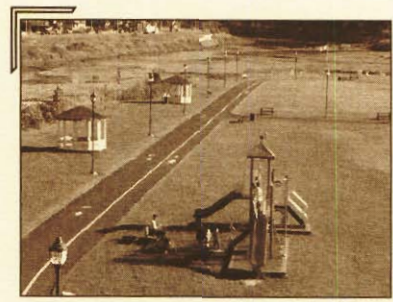
Organisme gestionnaire du projet d'aménagement de l'Île



Avant les travaux d'aménagement



Pendant les travaux d'aménagement



Après les travaux d'aménagement

Histoire

Le 5 octobre 1782, l'amérindien Pierre Athanase Makatagondo cède l'île à la Paroisse de St-François de Beauce.

L'île connaît, à certains moments, des heures de gloire alors que s'y tiennent diverses activités d'envergure. Il suffit de rappeler, à titre d'exemple, le repas de 500 convives servi sur l'île à l'occasion du passage de Sir Wilfrid Laurier, venu inaugurer, le 16 octobre 1899, le 1^{er} pont de fer. Puis, il faut se remémorer les courses de traîneaux à chiens du début des années 60.

À l'hiver 1994, avec la collaboration des pompiers, le premier anneau de glace est construit par des bénévoles. En trois fins de semaine seulement, 2000 personnes viennent jouer dans l'île. Un tel intérêt suscité par une seule activité incite quelques bénévoles à exploiter le potentiel récréo-touristique de l'Île Ronde.

En octobre 1998, le projet d'aménagement de l'Île Ronde prend son envol. Trois joyeux lurons, Paul Bernard, Serge Duval et Simon Veilleux, décident de raviver l'esprit d'entraide des Beaucerons et, pour leurs enfants, d'influencer positivement l'histoire.

Avec l'aide d'un comité provisoire, c'est sous le thème « Viens mettre ton pied sur l'Île » qu'une campagne de financement permet d'amasser plus de 250 000 \$ et ainsi propulser, dans le 21^e siècle, ce projet de société. Chaque don, qu'il soit en dollars ou en matériel, est converti en pieds carrés de terrain à raison de 1 \$ du pied carré. Plusieurs membres de la communauté sont alors symboliquement propriétaires de l'Île.

La Corporation de l'Île Ronde de Beauceville est officialisée le 18 novembre 1999 et la première activité, soit l'inauguration, est réalisée les 7 et 8 octobre 2000.

En 2004

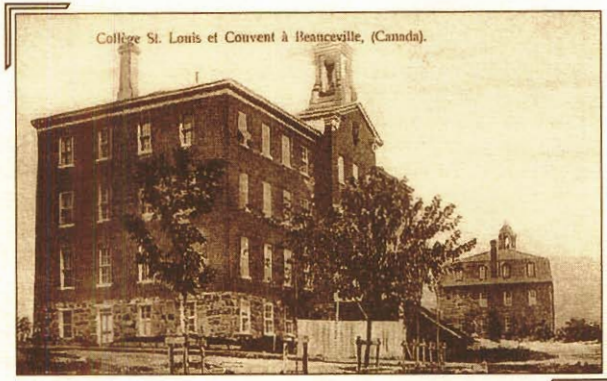
L'Île Ronde est accessible par un escalier escamotable situé sur le pont. On y a aménagé des aires de repos et de récréation où se déroule, à chaque année, une multitude d'événements populaires à caractère familial, communautaire, culturel et sportif. En soirée, des lampadaires illuminent l'Île. Il est donc très sécuritaire de venir s'y récréer.

Les usagers peuvent profiter d'une piste multi-fonctionnelle asphaltée sur laquelle on y pratique la marche et le patin à roues alignées au son de la musique. Cette piste est convertie en anneau de glace pendant l'hiver. De plus, des tables à pique-nique, des gazebos, des jeux pour les enfants, un panier de basket-ball, un terrain de volley-ball et des modules de skate parc y sont installés. Une fontaine d'eau éclairée devrait s'y ajouter en 2004. Il est aussi possible d'y pratiquer la pêche aux abords de la rivière et d'y interpréter la nature.

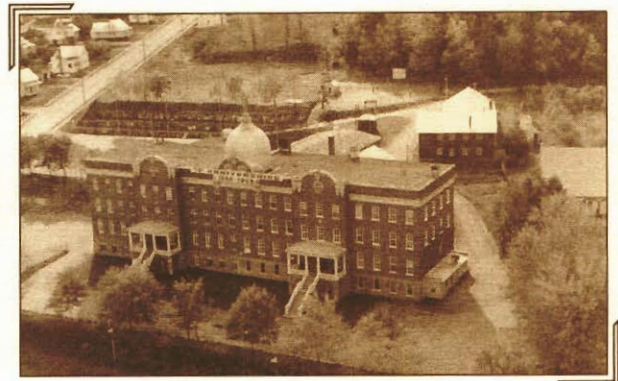
Ce site récréo-touristique, unique en Beauce, est géré par la Corporation de l'Île Ronde de Beauceville (CIRB) et est rendu possible grâce à de généreux donateurs, des subventions et une multitude d'heures de bénévolat. **En 2004, la communauté beaucévilloise peut être fière d'offrir enfin à sa municipalité une signature touristique exceptionnelle.**

Les Frères Maristes

Cent-dix ans de présence mariste à Beauceville 1894-2004



Collège St-Louis-de-Gonzague
(1894-1911)



Collège Sacré-Cœur (1911-1948)
Juvénat Sacré-Cœur (1948-1977)

« Je me souviens... »

... Je me souviens du passé, d'autrefois; mais ce serait un signe de vieillissement que de se souvenir uniquement de cette époque, car le moment présent roule, celui du passé s'est déroulé et l'avenir, c'est l'ESPOIR!

... Le Collège Sacré-Cœur et ses générations ont changé de visage et c'est heureux, car ces souvenirs doivent être non pas des débris morts, mais une richesse de sources jaillissantes de vie.

... et ici, avec St-Exupéry, osons saluer l'action créatrice et simple de tous ces maristes qui ont œuvré au collège de Beauceville.



Résidence des Frères Maristes (1973-2004)

« Oui, Trente-minutes! Trente jours! (cent-dix ans) le petit prince le regarda et il aima cet allumeur qui était tellement fidèle à la consigne... »

... le collège de Beauceville a été cet allumeur depuis 1894.

Les frères Borromée Caron, Léonard Auclair, Georges-Henri Tremblay et Gaston Simard, supérieur.

Société d'horticulture de Beauceville

Si 2004 marque le centenaire de la ville, c'est en octobre 1977 que naît la Société d'horticulture de Beauceville, organisme sans but lucratif.

Fondée par Dame Marguerite Pomerleau Quirion, la société a pour but de promouvoir le goût de l'horticulture et de sensibiliser les gens à l'écologie.

Les membres sont recrutés principalement dans Beauceville mais aussi dans toutes les paroisses environnantes. Nos réunions mensuelles se tiennent le premier mardi de chaque mois avec un invité conférencier de marque provenant de n'importe quel coin de la province. Les mois de juillet et août sont consacrés aux visites des jardins des membres et à un voyage visant à aller admirer les plus beaux jardins publics du Québec et des Maritimes.

À l'automne, une randonnée en forêt, sous l'œil averti d'un mycologue connaisseur, nous permet une cueillette de champignons délicieux et très souvent méconnus. Un échange de plantes, en juin, et de graines, en décembre, enrichissent les décors de nos jardins. Nos réunions se déroulent à la salle de l'hôtel de ville de Beauceville, grâce au conseil de ville que nous tenons à remercier sincèrement.

Si nous persévérons depuis 27 ans, c'est grâce à la fidélité et à la générosité de plusieurs personnes bénévoles et nous voulons souligner ici la constance de certains membres qui supportent la Société depuis la fondation, soient Mesdames Lorraine Giroux, Louise Maheux, Hélène Giroux-Maheux et Monsieur Jean-Robert Maheux. Bravo et merci de votre persévérance.

Si vous avez le goût d'en savoir davantage, vous pouvez visiter notre site internet: <http://page.globetrotter.net/sheb/>. Vous y trouverez également les activités des quelques deux cents autres sociétés d'horticulture du Québec.

Nous souhaitons prospérité et développement à notre ville centenaire.



Le conseil d'administration

En avant de gauche à droite: Lisette Veilleux, Danièle Vachon, Lorraine Giroux

En arrière: Michelle Bisson, Francine R. Cloutier, Gertrude Bolduc

Absente: Jacqueline Bélanger

Télévision Communautaire de Beauceville

La Télévision Communautaire de Beauceville, organisme à but non lucratif, fut fondée en 1974 par l'initiative des personnes suivantes: René Dumont, Andrée Roy, Yves Poulin, Aline Fecteau, Jean-Claude Parent, Jean-Rock Poulin et Françoise Godbout. Sous le nom de Câble Communautaire de Beauceville au début, l'organisme porte le nom actuel depuis 1985.

C'est en juillet 1976 qu'est produite la première émission en noir et blanc dans les locaux du Centre Culturel. En 1978, on déménage à la maison Renault pour y produire des émissions à intervalles irréguliers et en 1979, lorsque la production s'éteint, la charte est dissoute.

En 1980, un groupe de personnes ayant investi dans l'organisme, celui-ci reprend vie et on met sur pied le premier téléthon. On produit alors une heure d'émissions par semaine dans les anciens locaux de la Banque Provinciale et par la suite, dans ceux du Poste à incendie.

Grâce aux téléthons et aux subventions de la Ville de Beauceville, on continue de produire des émissions et le Câble Communautaire de Beauceville occupe de nouveaux locaux à la maison Renault de 1982 à 1988. Par la suite, c'est au 105, 105^e rue que l'équipe de la T.V.C.B. continue d'être active jusqu'en 1994.

Installée à Place Beauceville depuis 1994, cette équipe de bénévoles continue de produire des émissions qui sont diffusées régulièrement. Les moyens de financement demeurent toujours: le bingo, les octrois de la Ville de Beauceville (des gouvernements et des organismes), les copies de cassettes, le babillard publicitaire, les cartes de membres et le service d'accompagnement.

Depuis ses débuts, il y a peu de gens à Beauceville qui ne se sont jamais impliqués, de près ou de loin, pour la réussite de ce moyen de communication.

Voici la liste des présidents qui se sont succédé:

1974-1979: René Dumont	1984-1985: François Bolduc	1992-1994: Christian Bolduc
1981-1982: Hervé Poulin	1985-1987: Anne Bolduc	1994-1995: Christian Duval
1982-1983: Mario Morin	1987-1989: Sylvie Roy	1995-2001: Lévy Mathieu
1984: Gilles Veilleux	1989-1991: Roger Lessard	2001-2002: Jean-Philippe Poulin
1984: Danielle Roy	1991-1992: André Vachon	2002- ----: Roger Lessard

Conseil d'administration actuel :
de gauche à droite:

Lévy Mathieu: vice-président

Roger Longchamps: trésorier

Céline Dubé: secrétaire

Gilles Lavallée: directeur

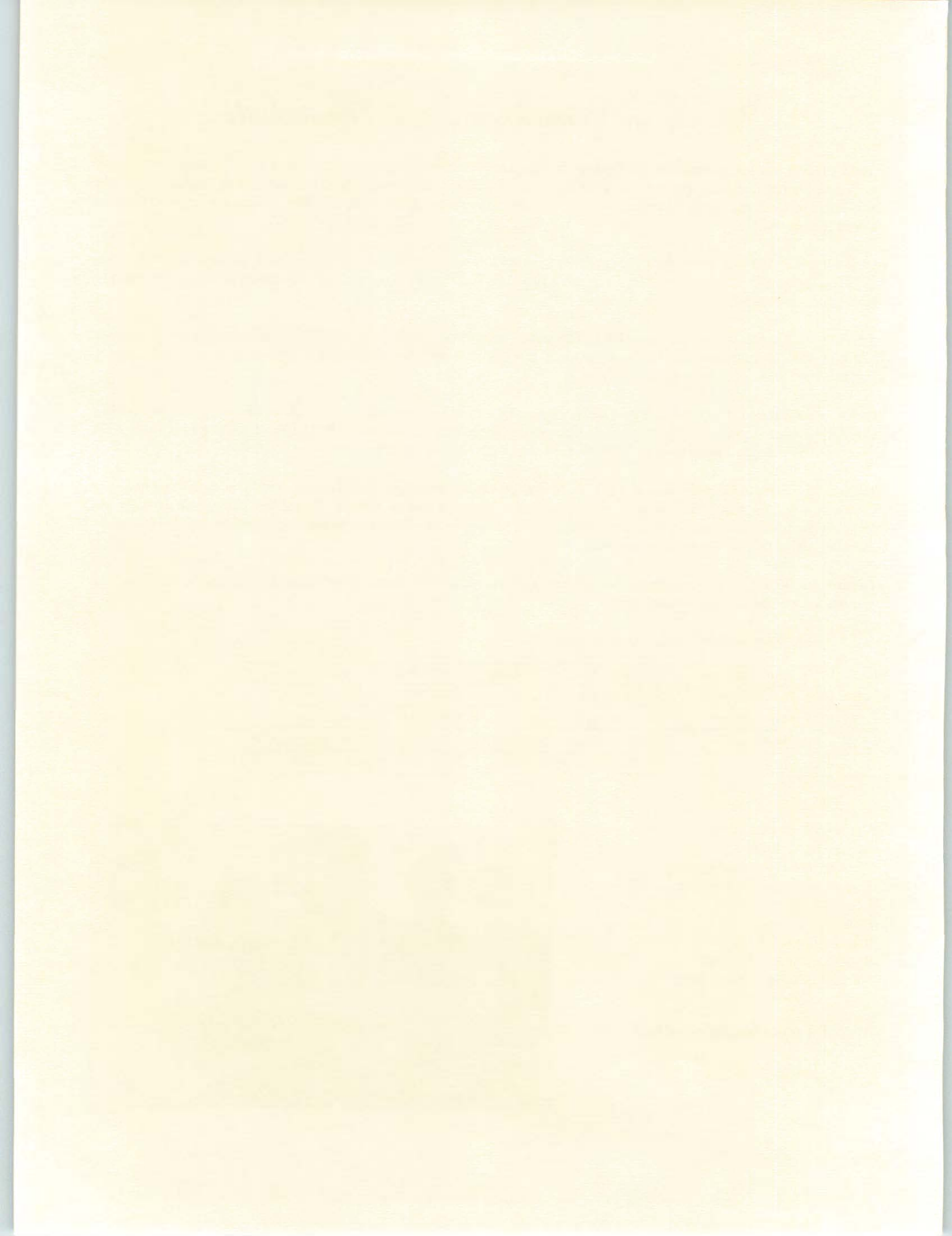
Jean-Philippe Poulin: directeur

Roger Lessard: président

Martin Rodrigue: technicien

Merci à tous les bénévoles!

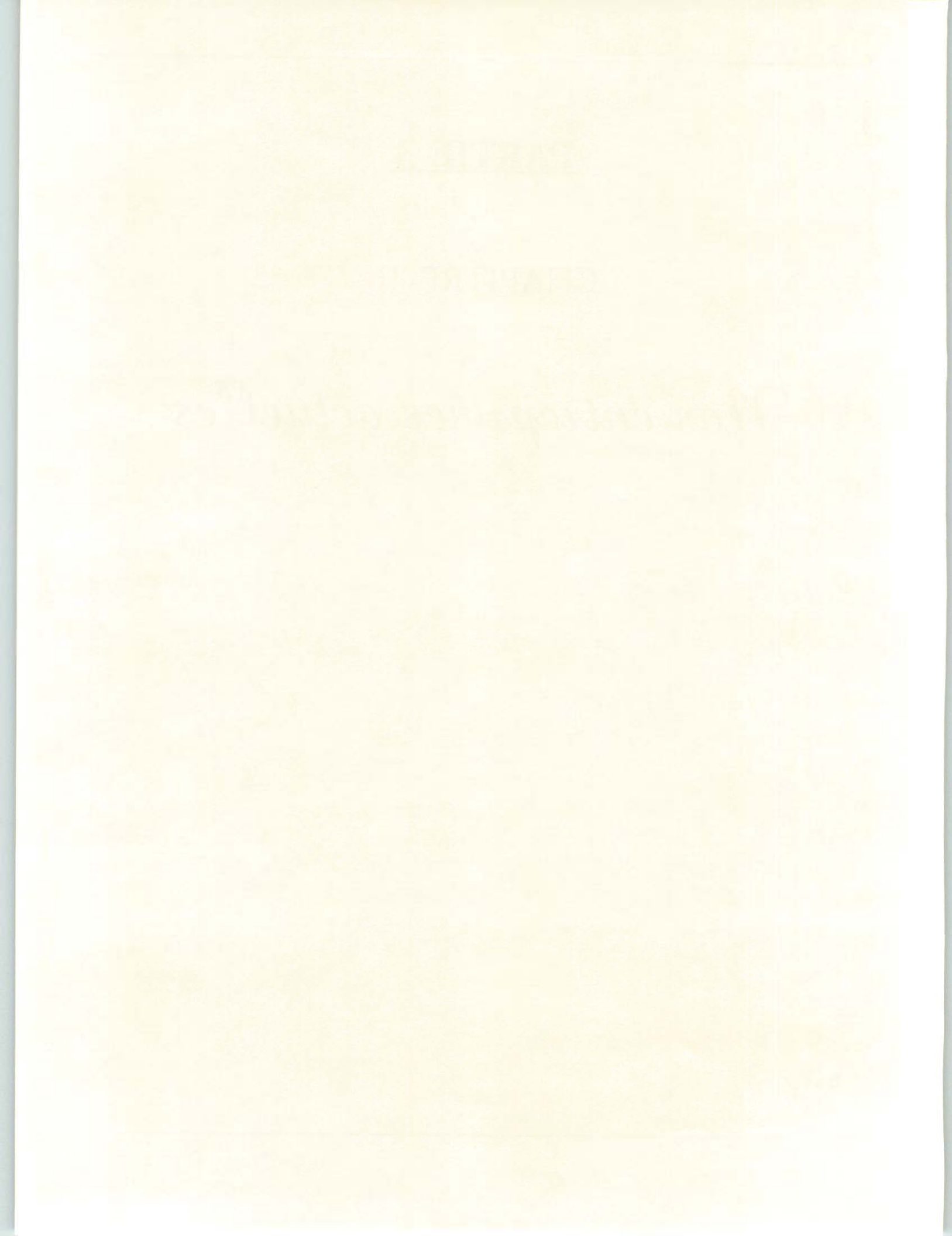




PARTIE 3

CHAPITRE 16

Nos entreprises actuelles



Anne Bolduc, notaire.

Première femme notaire pratiquant à Beauceville, Anne Bolduc a ouvert son étude de notaire à Beauceville, le 30 octobre 1983. C'est dans un édifice situé à Beauceville-Ouest (ancienne bijouterie Doyon et ancienne Caisse Populaire de Beauceville) qu'elle choisit d'y installer ses bureaux. Secondée alors par sa mère, Madeleine Loubier, qui sera sa première secrétaire jusqu'à ce que celle-ci décède en juin 2002. Femme déterminée, elle ne recule pas devant les difficultés de femme en affaires et du déficit que c'est de pratiquer une profession souvent perçue encore l'apanage des hommes. Encouragée par ses parents, Lionel Bolduc et Madeleine Loubier, Anne n'a pas hésité à relever un déficit de taille. Au cours des années, Anne Bolduc a développé une clientèle qui lui est fidèle et qui comble ses attentes de professionnelle. Aux cours de ses années de pratique Anne Bolduc a développé une bonne spécialisation dans le droit des personnes et a ainsi orienté sa pratique dans ce sens. Elle possède l'accréditation en procédure non contentieuse. Malgré une santé précaire, Anne Bolduc a toujours mis un point d'honneur à bien servir ses clients et n'a jamais permis que ses problèmes personnels interfèrent sur sa profession. Côté personnel, Anne Bolduc est célibataire et affirme souvent qu'elle « est mariée avec sa profession qui lui sera toujours fidèle » et est demeurée avec ses parents dans la maison familiale située sur la 9^e Avenue dont elle est devenue propriétaire en 2003.



Ses parents, Madeleine Loubier et Lionel Bolduc.

De nature très déterminée, Anne Bolduc s'implique dès le début de sa pratique dans la communauté. Elle est membre fondatrice des Avant-Gardistes de Beauce Inc., organisme ayant vu le jour pour défendre les droits des Beaucevillois pour garder leur centre hospitalier dans leur ville. Secrétaire fondatrice des Compagnons de Léry Inc., organisme qui s'occupe de la culture à Beauceville, Anne en est maintenant présidente et fière de partager avec les Beaucevillois son amour de la culture. Anne a été administratrice des fêtes lors du 250^e anniversaire de la Beauce et représentante de Beauceville sur le conseil d'administration de l'organisme et secrétaire fondatrice du club de tir Sartigan Inc., Anne Bolduc a aussi été membre fondatrice du Regroupement des Femmes Professionnelles et d'Affaires de Beauce (le R. F. P. A. de Beauce Inc.) dont elle est la présidente depuis 2 ans. Anne Bolduc a aussi été présidente de la Télévision Communautaire de Beauceville pendant quelques années, secrétaire du volet exposition de la Chambre de Commerce de Beauceville et est impliquée dans la pastorale de la communauté chrétienne de Beauceville. Anne Bolduc a toujours été heureuse d'ouvrir les portes qui, jusque là étaient fermées à des femmes, ainsi, elle a été la première femme à siéger au sein d'un conseil d'administration des Caisses d'Établissement et la première femme à être admise comme membre du Club Optimiste de Beauceville Inc. organisme de service dont elle a été la présidente pour l'année 1996-1997. Anne est membre du comité éthique à la recherche et membre du comité éthique clinique du C. H. B. E. où elle siège comme juriste.

Par l'entremise de cet ouvrage, Me Anne Bolduc aimerait remercier tous ceux et celles qui lui ont fait confiance depuis plus de 20 ans et est fière d'être une beaucevilloise impliquée dans les fêtes du centenaire de Beauceville.

Arboriculture de Beauce Inc.

Fondée en 1987, l'entreprise Arboriculture de Beauce est spécialisée dans l'élagage d'arbres, l'émondage, l'abattage, le déboisement et l'essouchement. Dirigée par MM. Denis Rancourt, Jean-Guy Rancourt et Charles Guenette, trois gars d'expérience qui n'ont pas peur du risque, il n'en fallait pas plus pour voir cette petite entreprise devenir l'une des deux plus importantes au Québec.

Avec des débuts assez modestes, Arboriculture de Beauce compte aujourd'hui 140 employés répartis un peu partout dans la province ainsi qu'une flotte de 50 camions. En 1999, 12 ans après sa création, elle est certifiée ISO-9001-2000. Depuis 2003, elle élargit son territoire et compte maintenant 25 employés en Nouvelle-Angleterre.



M. Jean-Guy Rancourt, Charles Guenette et Denis Rancourt
(propriétaires)

La nature du travail qu'on effectue chez ARBORICULTURE DE BEAUCE INC. peut paraître simple à prime abord. C'est loin d'être le cas en raison de la complexité des tâches qui doivent être accomplies avec grande minutie et doigté afin de respecter des normes de sécurité très strictes et de répondre à des exigences esthétiques en ce qui a trait aux soins à prodiguer aux arbres quand vient le temps de les élaguer.



Hommes au travail l'été.



Hommes au travail l'hiver.

Le plus fort volume de travail d'Arboriculture de Beauce se fait à proximité du réseau électrique, afin de dégager les lignes de distribution de moyenne et basse tension. C'est pourquoi chaque membre du personnel détient obligatoirement un certificat l'habilitant à ce genre de tâches et répondant au code de travail d'Hydro-Québec. Chaque camion est pourvu d'équipements rencontrant les normes de sécurité d'Hydro-Québec et de la Commission de santé et sécurité au travail (CSST). Les employés sont formés en arboriculture et élagage. Ils doivent aussi suivre des cours de sécurité et secourisme en milieu de travail.




Flotte de camions



Place d'affaires

Arboriculture de Beauce effectue aussi de nombreux autres travaux de même nature pour l'entretien de lignes électriques des propriétés privées, pour des compagnies de télécommunication, autour d'édifices publics, municipaux ou gouvernementaux.

Alors si vous avez besoin d'une équipe dynamique et soucieuse de répondre adéquatement à vos besoins en matière de taille d'arbre, n'hésitez pas à communiquer avec les spécialistes de l'élagage, soit ARBORICULTURE DE BEAUCE INC.



**ARBORICULTURE
DE BEAUCE INC.**
Élagage • Émondage • Abattage
Déboisement • Essouchement

ISO 9002

364E, route Président Kennedy, Beauceville (Québec) G5X 1N9
Tél.: (418) 774-6217 / Fax: (418) 774-3371
Courriel: arborie@globetroter.net

Les dirigeants d'Arboriculture de Beauce vous souhaitent de bonnes festivités et vous invitent à participer en grand nombre aux activités soulignant le Centenaire de Beauceville.

Bon Centenaire à tous.



atelier
LA GRIFFE

toujours un pas devant

200, 118e Rue
Beauceville, Qc
G5X 3N7
Tél.: 418•774•2222
Fax: 418•774•2220

Un peu d'histoire...

L'Atelier La Griffe inc. oeuvre dans le domaine de la pré-impression depuis 1994.

L'entreprise installée à Beauceville en plein coeur de la Beauce, une région industrielle dynamique dans le domaine de l'imprimerie, offre toutes les étapes préparatoires à tout travaux d'imprimerie.

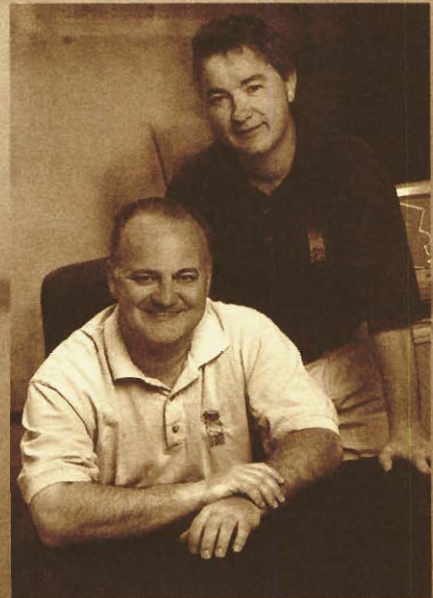
L'entreprise concentre ses activités surtout dans le domaine de l'industrie des communications graphiques, pour les éditeurs et le secteur de l'imprimerie. Dirigée par MM. Alain Mathieu et Richard Paris, La Griffe connaît depuis sa fondation une croissance évolutive, dûe à la reconnaissance de la compétence de son équipe et à l'utilisation des toutes dernières technologies.

Parmi ses clients, La Griffe compte des firmes de communication notoires de partout en Amérique, des imprimeurs de renom ainsi qu'une multitude de designers autonomes.

Notre équipe félicite
les organisateurs et bénévoles de cette
grande fête du 100^e anniversaire
de Beauceville

Les fondateurs

Richard Paris
Alain Mathieu



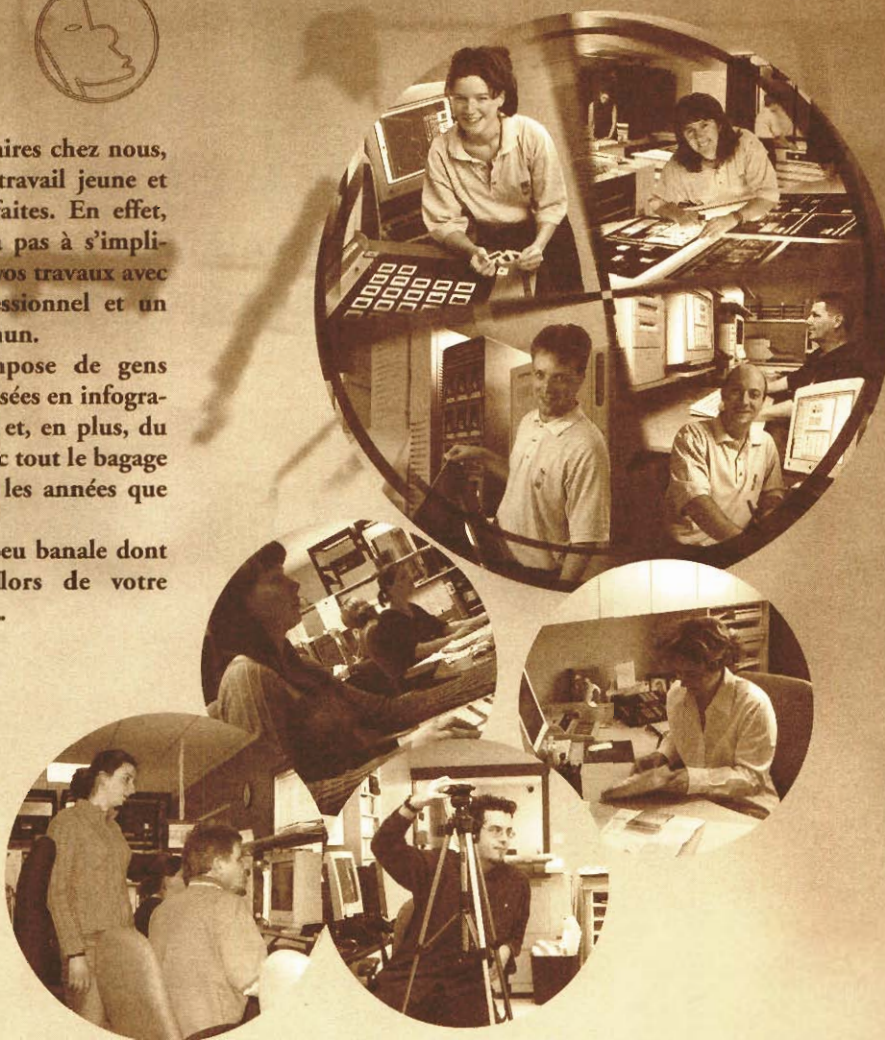
Notre Équipe



Quand vous faites des affaires chez nous, c'est avec une équipe de travail jeune et dynamique que vous le faites. En effet, notre personnel n'hésitera pas à s'impliquer pour rendre à terme vos travaux avec un souci du détail professionnel et un service courtois peu commun.

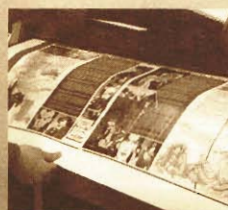
Notre personnel se compose de gens provenant d'écoles spécialisées en infographie et de pré-impression et, en plus, du milieu de l'imprimerie avec tout le bagage d'expérience acquise avec les années que cela implique.

Il en résulte une chimie peu banale dont vous pourrez profiter lors de votre prochaine visite chez nous.



Produits et services:

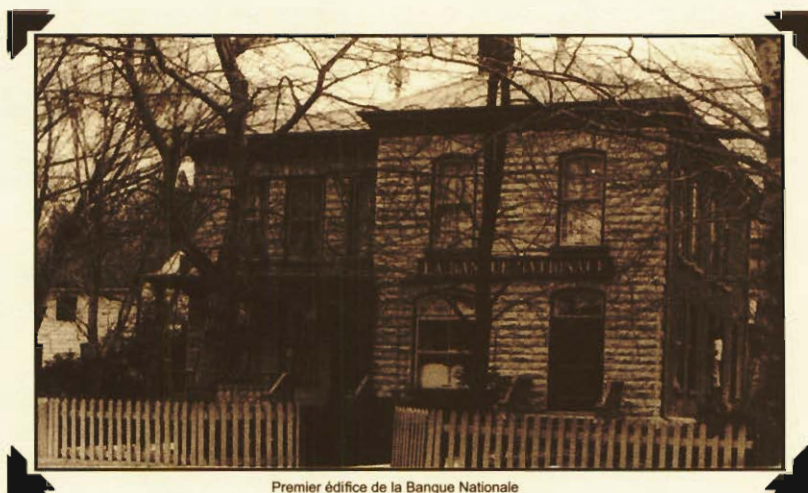
- Traitement de fichiers sécuritaires en format PDF
- Films imposés selon vos spécifications
- Plaques (directe à la plaque)
- Épreuves couleurs de qualité supérieure
- Numérisation



visitez notre site web:
www.lagriffe.com



LA BANQUE NATIONALE À BEAUCEVILLE
BIEN IMPLANTÉE AU SEIN DE LA
COMMUNAUTÉ DEPUIS 111 ANS



Premier édifice de la Banque Nationale
Photo datant de 1922

UNE HISTOIRE DE COEUR !



Second édifice de la Banque Nationale
Photo datant de 1978