

SIXIÈME PARTIE

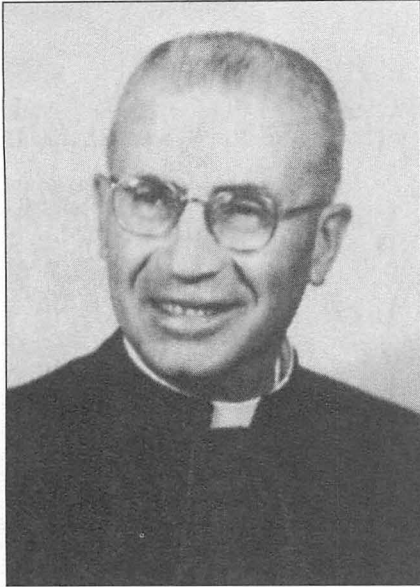
*Il était
une fois...*



Ordination de l'abbé Laurent Tailleur, le 4 juin 1955 à l'église de Saint-Gilles

*une
Communauté*

Nos religieux

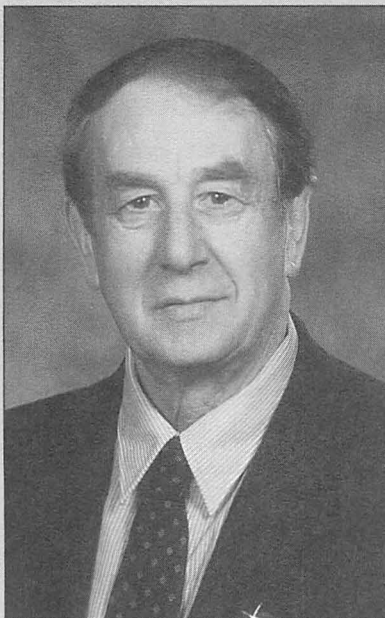


Monseigneur Joseph A. Lafleur

Monseigneur Joseph A. Lafleur

*Né à Saint-Gilles, le 22 décembre 1898,
fils de Hildevert Lafleur et de Elmire Bouffard,
il est ordonné à Québec, le 7 février 1926,
et reçu Prêlat domestique en la cathédrale
de Lafayette, Louisiane, le 20 octobre 1961.*

Il est décédé le 26 juillet 1970.



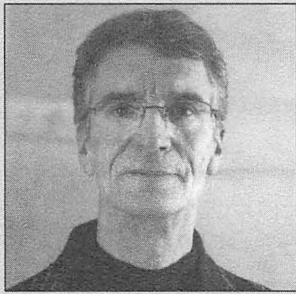
Abbé Laurent Tailleux

Abbé Laurent Tailleux

Né à Saint-Gilles, le 2 juin 1929, fils de François Tailleux et d'Alice Lambert, il fit ses études primaires à Saint-Gilles, son cours classique au Petit séminaire de Québec, sa théologie au Grand séminaire de Québec et ses études en lettres à l'Université Laval. Il fut ordonné prêtre le 4 juin 1955. La même année, monseigneur Maurice Roy, archevêque de Québec, le nomma au Séminaire de Québec, où il est demeuré depuis. Il œuvra une trentaine d'années au Petit séminaire de Québec, collaborant activement à son œuvre d'éducation et d'instruction auprès des élèves de la section secondaire. Il y exerça, tour à tour, les fonctions de conseiller de salle, de professeur et de directeur des études. Il fut ensuite nommé, à partir de 1984, directeur des archives du Séminaire de Québec, puis archiviste, tâches qu'il assuma jusqu'à juin 1999.

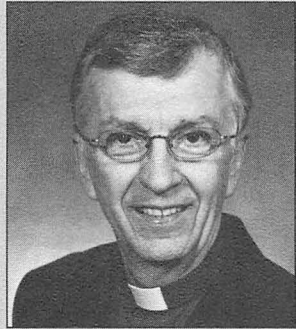
Il fait depuis 1961 un ministère dominical à Québec, à la paroisse des Saints-Martyrs-Canadiens, devenue dernièrement la paroisse de Saint-Jean-Baptiste. C'est une présence qui se continue encore après 42 ans.

En 1995, monseigneur l'archevêque le nomma chanoine titulaire du Chapitre métropolitain de Québec.



Abbé Michel Montminy

Fils d'Antonio Montminy et d'Alice Bernard, il fut ordonné prêtre le 12 juin 1965 en l'église de Saint-Gilles. Il est actuellement rattaché au secrétariat des évêques du diocèse de Québec et vicaire dominical à L'Ancienne-Lorette.



Père Gérard Montminy, s.m.

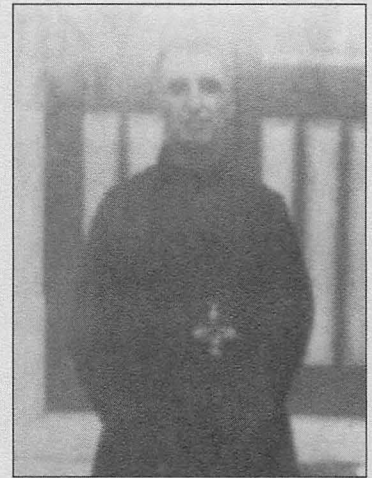
Né à Saint-Gilles, le 30 avril 1943, fils de Roland Montminy et de Germaine Montminy, il fit sa profession religieuse dans la congrégation des Pères Maristes, le 12 septembre 1965, et fut ordonné prêtre le 21 décembre 1968. De 1969 à 1978, il est aumônier dans des institutions de rééducation pour jeunes à Chicoutimi. Il est vicaire à Sainte-Croix, Lotbinière, de 1978 à 1981, à Sainte-Odile, Québec, de 1987 à 1988, à Dolbeau, Lac Saint-Jean, de 1991 à 1994, et à Buckingham, Outaouais, de 1997 à 2000. Il fut également aumônier dans les écoles, soit au Collège Jésus-Marie de Sillery de 1981 à 1984 et à l'École Saint-Michel de Sillery de 1988 à 1991. Il sera curé à Saint-Pierre-Chanel, Hull, de 1984 à 1987, et dans la région de Buckingham de 1994 à 1997.

Il exerce son ministère actuel comme vicaire à la paroisse-cathédrale Immaculée-Conception, Edmunston, Nouveau-Brunswick, depuis 2000.



Père Raymond Pelletier, s.m.

Né à Saint-Gilles, le 9 avril 1947, fils d'Émile Pelletier et d'Eugénie Delage, il fit son cours classique à Sillery et à Cap-Rouge, chez les Pères Maristes. Il fit un noviciat d'un an en France et il prononça ses premiers vœux chez les Pères Maristes le 30 août 1970. Il fit ses études théologiques à l'Université Saint-Paul d'Ottawa. Il obtint sa maîtrise en théologie pastorale en 1974. Il fut ordonné à la prêtrise le 14 juin 1975 à Saint-Gilles. Il fut vicaire à la paroisse Saint-Pierre-Chanel, Hull, et à Grande-Rivière, en Gaspésie. En septembre 1982, il devient missionnaire à Dakar, au Sénégal. Depuis 2000, il est missionnaire à Yaoundé, au Cameroun, à la maison Saint-Pierre-Chanel, où sont formés les pères maristes africains.



Frère Thomas Montminy

Fils de Théodule Montminy et de Rosalie Jolicoeur, il fit ses vœux le 7 octobre 1933, dans la communauté des Oblats de Marie-Immaculée. Il est décédé en décembre 1970.



Frère Gilles Côté

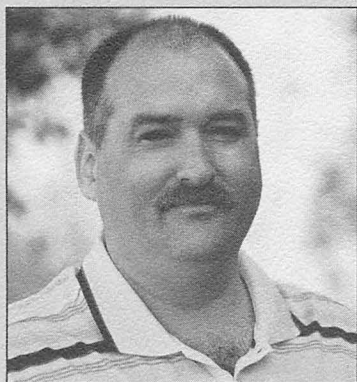
Fils d'Arthur Côté et de Dina Bergeron, il faisait partie de la communauté des Frères des Écoles Chrétiennes. Il est décédé le 12 février 1988 après plus de 60 ans de vie religieuse.





Frère Gérard Drouin

Fils d'Aimé Drouin et de Cécile Demers, il est de la communauté des Frères de l'Instruction Chrétienne de Saint-Romuald.



Frère Mario Béland

Fils de Jean-Louis Béland et de Rita Biron, il est né le 12 décembre 1959 à Saint-Gilles. Il fit ses études primaires à Saint-Gilles, secondaires à Sillery et collégiales à Cap-Rouge. Il entreprend par la suite son noviciat à Washington, D.C. Il fait sa profession le 6 août 1981, dans la communauté des Frères de la Société de Marie. Il est préposé aux étudiants du collège à Sillery de 1981 à 1988, missionnaire au Sénégal de 1988 à 1996 et ensuite au Cameroun en 1997 et 1998. Il est actuellement gestionnaire de la maison Mariste à Rome, Italie, depuis 1999.

Sœur Claudia Demers

Fille de Téléspore Demers et de Georgianna Dion. Elle fut de la communauté des Sœurs Grises.

Sœur Albertine Demers

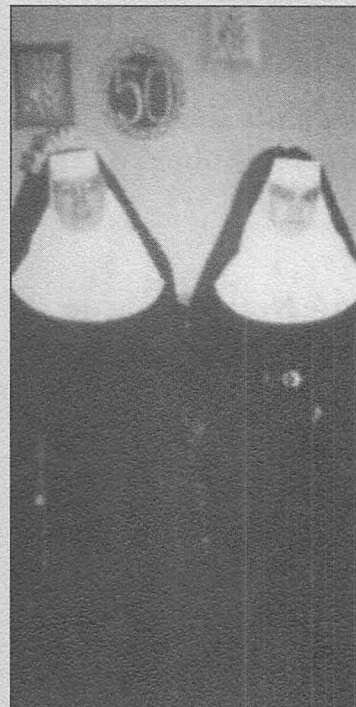
Fille de Téléspore Demers et de Georgianna Dion. Elle fut de la communauté des Sœurs Trappistines de Saint-Romuald.

Sœur Gertrude Demers

Fille de Téléspore Demers et de Sarah Lavoie. Elle fut de la communauté des Sœurs Trappistines de Saint-Romuald.

Sœur Jeanne Demers

Fille de Téléspore Demers et de Sarah Lavoie. Elle fut de la communauté des Sœurs Trappistines de Saint-Romuald.



Sœur Ida Demers

Fille de Georges Demers et d'Émilie Bourget, elle fêta 50 ans de vie religieuse en 1954. Elle fut enseignante à Saint-Gilles autrefois. Elle fut de la communauté des Ursulines de Québec. Elle est décédée le 16 octobre 1966.

Sœur Marie Demers

Fille de Georges Demers et d'Émilie Bourget, elle fêta son 50^e anniversaire de profession en 1978. Elle fut de la communauté des Ursulines de Québec. Elle est décédée le 17 avril 1979.



Sœur Albertine Côté

Fille de Georges Côté et de Marie Lambert, elle entre dans la communauté des Sœurs du Bon Pasteur de Québec. Elle fait sa profession religieuse en 1902 et fête son jubilé d'or en 1952. Née le 9 octobre 1878, elle est décédée le 5 décembre 1964.



Sœur Thérèse Gagné

Fille de Pierre Gagné et de Marie Chamberland, elle était dans la communauté des Religieuses du Bon Pasteur de Québec. Elle avait plus de 50 ans de vie religieuse, dont 30 ans de vie missionnaire en Afrique (1935-1965). Elle est décédée le 27 décembre 1979.



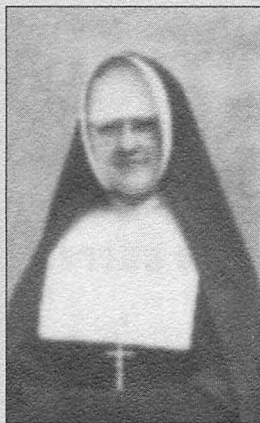
Sœur Émilie Têtu

Fille d'Alfred Têtu et de Laiselle Payeur, elle était de la communauté du Saint-Nom de Jésus. Elle est décédée le 9 avril 1984 après 60 ans de vie religieuse.



Sœur Rachel Montminy

Fille de Jean-Baptiste Montminy et d'Alice Aubert, elle est née à Saint-Gilles, le 6 mars 1912. Elle est entrée chez les Sœurs Missionnaires Oblates de Saint-Boniface, Manitoba, le 2 novembre 1931. Elle a consacré sa vie au service de la jeunesse en Alberta, en Saskatchewan et à Québec, comme surveillante en milieu scolaire. Elle est décédée le 10 janvier 1996.



Sœur Angéline Gagné

Fille de Théophile Gagné et d'Alphonsine Aubert, elle était de la communauté Notre-Dame du Perpétuel Secours, Saint-Damien. Elle est décédée le 31 janvier 1991.



Sœur Germaine Gosselin

Fille de Joseph Gosselin et de Marie Nadeau, elle est née le 27 février 1903. Elle fut de la congrégation des Sœurs de Sainte-Jeanne d'Arc, Sillery. Elle est entrée en religion le 10 août 1931 et fit sa profession perpétuelle le 16 mai 1940. Elle est décédée le 3 janvier 1980.



Sœur Anne-Marie Montminy

Fille d'Amédée-Gilles Montminy et de Rosa Bolduc, elle fut de la communauté des Sœurs de la Charité de Saint-Hyacinthe. Elle fit sa profession en 1948 et fut infirmière à l'Hôtel-Dieu de Saint-Hyacinthe. Elle est décédée le 11 mars 2002.





Sœur Marie-Rose St-Hilaire

Fille de Wilbrod St-Hilaire et d'Alphonsine Mercier, elle fut de la communauté des Missionnaires des Oblates de Saint-Boniface, Manitoba.



Sœur Jeanne Hamel

Fille de Clovis Hamel et d'Alexina Demers, elle est née le 6 novembre 1912. Elle fut de la communauté des Sœurs de Sainte-Jeanne d'Arc, Sillery. Elle fit son entrée en religion en 1939 et fit sa profession perpétuelle le 2 février 1948. Elle est décédée le 9 décembre 1997.



Sœur Laura Audet

Fille de Joseph Audet et de Léa Dorval, elle fit son entrée au noviciat le 25 août 1942 et sa profession perpétuelle le 15 août 1949. Elle est de la communauté des Sœurs du Bon Pasteur de Québec.



Sœur Louise St-Hilaire

Fille de Wilbrod St-Hilaire et d'Alphonsine Mercier, elle fut de la communauté des Missionnaires des Oblates de Saint-Boniface, Manitoba. Elle est décédée le 20 septembre 1991.



Sœur Agathe Hamel

Fille de Clovis Hamel et d'Alexina Demers, elle est née le 3 novembre 1937. Elle est de la communauté des Sœurs de Sainte-Jeanne d'Arc, Sillery. Elle fit son entrée en religion le 12 août 1955 et fit sa profession perpétuelle le 30 mai 1964.



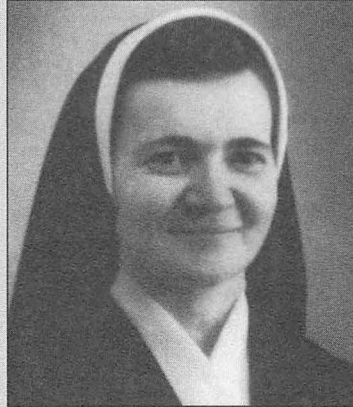
Sœur Simone Montminy

Fille de Gédéon Montminy et d'Odélie Hamel, elle est de la communauté des Dominicaines de l'Enfant-Jésus.



Sœur Aline Montminy

Fille de Armias Montminy et d'Anny Hamel, elle est de la communauté des Ursulines de Québec.



Sœur Imelda Ferland

Fille d'Edmond Ferland et de Clara Vachon, elle est de la communauté des Sœurs Notre-Dame du Perpétuel Secours, Saint-Damien. Elle est entrée en religion en 1953. Elle est décédée le 1^{er} juillet 1997.



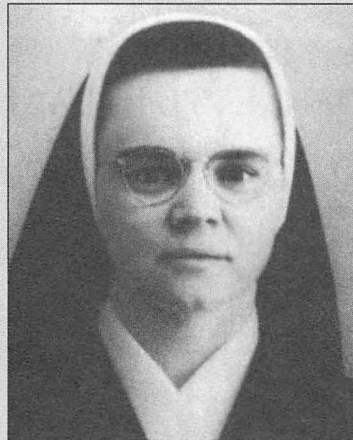
Sœur Jeanne d'Arc Labonté

Fille d'Alfred Labonté et d'Émilie Beaudoin, elle est de la communauté des Sœurs Recluses Missionnaires Jésus-Marie. Elle est entrée en religion le 15 août 1953 et est décédée le 11 juillet 1992.



Sœur Rose Ferland

Fille d'Edmond Ferland et de Clara Vachon, elle est de la communauté des Sœurs de la Charité de Québec. Elle est entrée en religion en janvier 1947.



Sœur Lucie Ferland

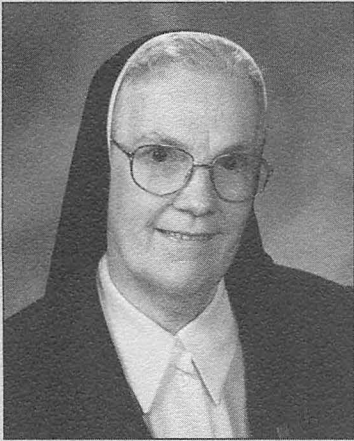
Fille d'Edmond Ferland et de Clara Vachon, elle est de la communauté des Sœurs Notre-Dame du Perpétuel Secours, Saint-Damien.



Sœur Jeannette Delage

Fille d'Edmond Delage et d'Alexina Lemieux, elle est de la communauté des Sœurs Servantes du Saint-Cœur de Marie. Elle enseigna à Waterville et est maintenant retraitée à Saint-Victor de Beauce.





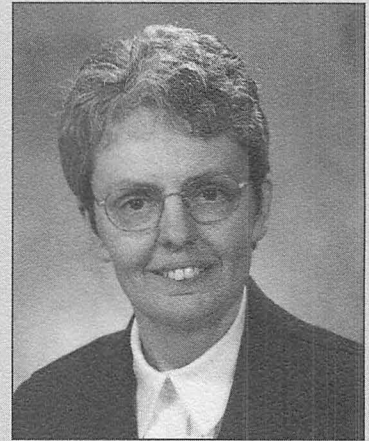
Sœur Albertine Côté

Fille de Georges-Henri Côté et d'Annie Bibeau, elle est de la communauté des Sœurs Servantes du Saint-Cœur de Marie. Elle fut cuisinière à Waterville, à Saint-Éphrem et à Saint-Alfred. Elle est actuellement à Scotstown.



Sœur Irène Baillargeon

Fille de Théodore Baillargeon et de Rose-Hélène Fortier, elle est de la communauté des Sœurs Servantes du Saint-Cœur de Marie. Elle fut enseignante à Waterville. Depuis deux ans, elle est assistante à la coordonnatrice à Beauport.



Sœur Carole Montminy

Fille de Roland Montminy et de Germaine Montminy, elle est née le 18 juillet 1948 et est de la communauté des Sœurs Servantes du Saint-Cœur de Marie. Elle fit sa première profession à Beauport le 15 août 1971 et sa profession perpétuelle le 3 août 1980 à Saint-Gilles. Elle fut plusieurs années infirmière-auxiliaire auprès d'enfants handicapés et par la suite intervenante dans différents milieux auprès de personnes en difficulté. En avril 2002, elle est diplômée de l'Université Laval où elle obtient un baccalauréat multidisciplinaire (études pastorales, service social et gérontologie). Elle œuvre actuellement dans différents services dans un Centre d'action bénévole à Beauport.



Sœur Hélène Baillargeon

Fille de Théodore Baillargeon et de Rose-Hélène Fortier, elle est de la communauté des Sœurs Servantes du Saint-Cœur de Marie. Elle fut enseignante à Waterville et économiste provinciale. Elle est actuellement économiste générale à Montréal.



Sœur Rose-Hélène Hamel

Fille d'Élias Hamel et d'Éva Hamel, elle est de la communauté des Sœurs Notre-Dame du Perpétuel Secours, Saint-Damien. Elle fit sa profession le 15 août 1954 et fut dans l'enseignement de 1954 à 1987. De 1987 à 2001, elle fut missionnaire au Burkina Faso. Elle est maintenant en pastorale à Beauport.

CHAPITRE XVI

Nos aînés

*La présente page est réservée aux doyens de notre paroisse
qu'il nous fait plaisir de présenter.*



*Madame Imelda Bélanger,
épouse de Napoléon Flamand, née à
Saint-Gilles, le 24 décembre 1904.*



*Madame Hélène Tardif,
épouse de Roméo Demers,
née à Saint-Gilles, le 16 juillet 1907.*



*Madame Blanche Chadwick,
née à Saint-Gilles,
le 4 septembre 1910.*



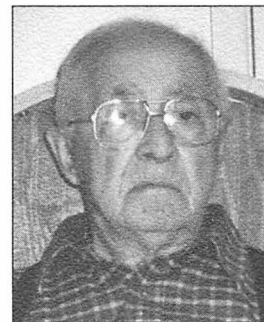
*Madame Marie-Anna Parent,
épouse d'Arsène Montminy, née à
Saint-Gilles, le 25 octobre 1910.*



*Madame Florine Gosselin,
épouse de Daniel Shallow,
née à Saint-Gilles, le 19 mai 1911.*



*Madame Yvonne Grondin,
épouse d'Antonio Martin,
née à Saint-Gilles, le 20 juillet 1911.*



*Monsieur Édouard Veilleux,
époux d'Hélène Demers,
né à Saint-Gilles, le 13 octobre 1912.*



CHAPITRE XVII

Nos organismes



Les membres de l'Union Saint-Joseph du Canada. De g. à d., à l'arrière, Joseph Veilleux, Léger Demers, Amédée-Gilles Montminy, Eusèbe Genest, Jean-Marie (Johnny) Marois, Alfred Turgeon; à l'avant, Ovide Demers, Joseph Bélanger, Jean-Baptiste Demers, Joseph Aubert et Nazaire Demers.



Charte du conseil local de Saint-Gilles, accordée à Ottawa le 7 août 1910, par le conseil exécutif de l'Union Saint-Joseph du Canada



La Fabrique de Saint-Gilles

Les membres de l'Assemblée de Fabrique sont des administrateurs d'une corporation civile et religieuse. Cette corporation existe dans le but d'assurer la mission de l'Église et de la paroisse. Les membres de l'Assemblée de Fabrique partagent, avec le Conseil paroissial de pastorale (C.P.P.) et les pasteurs en place, un souci réel de la Mission qui est d'annoncer la Bonne Nouvelle en actes et en paroles.

Voici quelques réalisations de l'Assemblée de Fabrique depuis 1978, grâce à l'implication de nombreux bénévoles et à la générosité des paroissiens :

- Agrandissement du cimetière en 1981.
- Rénovation du chœur de l'église en 1991.
- Recouvrement extérieur de l'église en 1995-1996.
- Instauration de la Contribution volontaire annuelle (CVA) en 1997.
- Rénovation intérieure du presbytère en 1998.
- Accueil des religieuses Servantes du Saint-Cœur de Marie (S.S.C.M.) en 1998.
- Réparation du clocher et du toit de l'église en 1999.
- Réparation de la fournaise en 2000.
- Installation d'un nouveau système de son en 2002.

Beaucoup d'administrateurs et de pasteurs se sont succédé, ainsi que des secrétaires et des sacristains, pour mener à bien cette entreprise commu-



Membres de l'Assemblée de Fabrique 2002. De g. à d., à l'arrière: Ange-Marie Ouellet, Théo Montminy (président), Gilles Rhéaume (pasteur), Napoléon Montminy et André Bilodeau. À l'avant: Hélène Parent, Michèle Rousseau, Nicole Aubert (secrétaire) et Claudette Shallow

nautaire. Nous les remercions de tout cœur et souhaitons, qu'avec les Fêtes du 175^e, les Gillois et Gilloises redécouvrent ce désir de grandir dans la foi

chrétienne telle que transmise par nos ancêtres.

Félicitations et meilleurs succès à tous en ces Fêtes du 175^e!

Les sacristains depuis 1962

M. Roland Montminy (1962-1985), M. Réjean Hamel (1985-1988),
M^{me} Annette Hamel Tailleur (fév. 1988 – sept. 1988),
M. Antonio Tailleur et M^{me} Monique Tailleur depuis novembre 1988.

Les secrétaires

M^{me} Évangéline Montminy a été ménagère et secrétaire à partir de 1979-1980 et secrétaire seulement de 1995-1996 à l'an 2000.

M^{me} Nicole Aubert a partagé le secrétariat avec M^{me} Montminy de 1997 à 2001 et depuis ce temps, M^{me} Aubert l'assume à temps complet.



Administratrices élues pour 2003-2005, Thérèse Rochette et Agathe Fillion



Antonio et Monique Tailleur



Évangéline Montminy

Conseil paroissial de Pastorale



Les membres du Conseil paroissial de Pastorale. De g. à d., Huguette Robitaille, S' Fleurette Bizier, Gilles Rhéaume, prêtre, Michel Aubert, Rita Nadeau et Simone Rochette

Depuis la Grande Mission de l'an 1978, il existe à Saint-Gilles un Conseil paroissial de Pastorale. Vatican II en a fait un devoir pressant.

À travers toutes ces années, il y eut une lente évolution. Aujourd'hui, nous faisons partie de la grande région pastorale des Seigneuries qui comprend les paroisses de Sainte-Agathe, Saint-Agapit, Saint-Antoine, Saint-Apollinaire, Saint-Gilles et Saint-Octave de Dosquet. C'est en parta-

geant pour le meilleur que nos ancêtres ont permis à leur foi de prendre racine et de porter les fruits que nous récoltons aujourd'hui.

De nos jours, la pastorale se met à l'écoute de notre monde et de notre société. Elle demande à chacun et chacune de contribuer au bien commun selon ses capacités, en tenant compte des besoins d'autrui et d'améliorer les conditions de la vie humaine en accomplissant son devoir de justice et

de charité, sans oublier l'éducation des jeunes quelle que soit leur origine sociale.

Pour ce faire, nous nous engageons à faire communauté et à promouvoir dans nos communautés chrétiennes des valeurs privilégiées par l'Église; ces valeurs sont la foi, l'espérance, la charité, la solidarité, la confiance réciproque, le respect des différences et l'authenticité dans le dire et le faire.



Chorale de Saint-Gilles



Chorale de Saint-Gilles en 2002

Membres de la chorale en 2002

MM. Serge Montminy, Georges-Henri Flamand, Yves Grenier, Gérard Tailleur, Pierre Tailleur, M^{mes} Évangéline Montminy, Rolande Bissonnette Legendre, Germaine Fontaine Montminy, Thérèse Tailleur, Jocelyne Grondin Duclos, Louise Montminy Demers, Huguette Morin Laliberté, Nicole Labonté Marcoux, Odette Gilbert Montminy, Monique Rhéaume Nadeau, Gaétane Henry et Monique Tailleur.

De 1978 à 2002, membres qui ont

déjà fait partie de la chorale et certains d'entre eux qui y reviennent pour des occasions spéciales : MM. Gilbert Hamel, Jean-Luc Marois, Réjean Demers, André Bilodeau, Michel Aubert, M^{mes} Ginette Lafleur Boutin, Pauline Rochette Fortier, Thérèse Lemay Aubert, Marthe Nadeau Grondin, Madeleine Laterreur, Madeleine Labonté et Lynda Taylor.

Choristes décédés depuis 1978

MM. Elphège Hamel, Cyrille Montminy, Théodore Baillargeon,

Roland Montminy, M^{mes} Raymonde Tailleur, Jeannine Blanchette Saint-Hilaire, Gemma Pouliot Montminy et Huguette Montminy Marois.

Animateurs et animatrices des messes du samedi et du dimanche (1991-2000)

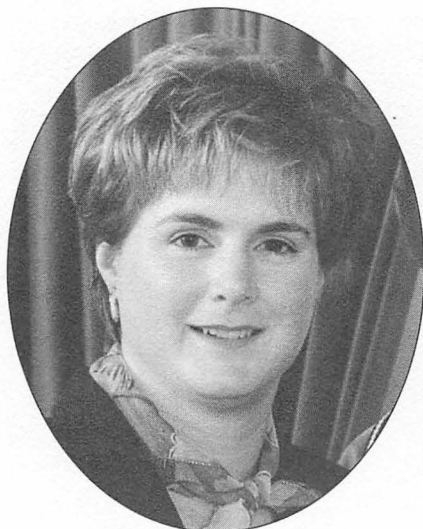
MM. Serge Montminy, Gilbert Hamel, André Bilodeau, Michel Aubert, Jean-Luc Marois, M^{mes} Pauline Rochette Fortier, Suzanne Delage, Jeannine Blanchette Saint-Hilaire, Évangéline Montminy, Louise Montminy Demers, Huguette Cabana Robitaille, Guylaine Marois, Monique Boilard Blais, Suzanne Boutin Ouellet et Monique Tailleur.

Animateur et animatrice qui, depuis deux ans, remplacent pour les vacances de la chorale

M^{me} Huguette Cabana Robitaille et M. Michel Jérôme.

Organistes

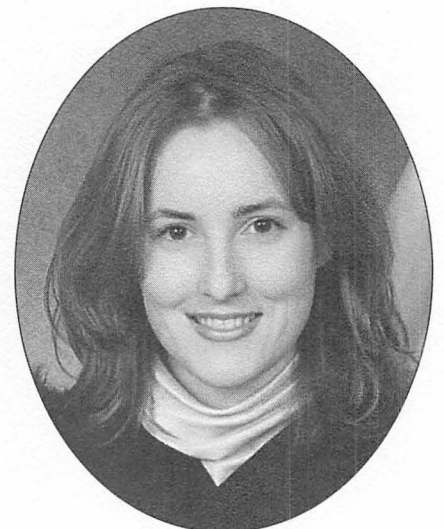
M^{mes} Adrienne Drouin Montminy, Gaétane Montminy Doherty, Francine Hamel, Suzanne Delage, Gemma Pouliot Montminy, Julie Parent Vigneux, Monique Boilard Blais, Caroline Marcoux, Guylaine Marois, M. Christian Marois. M^{me} Adrienne Drouin Montminy fut organiste pendant 31 ans, de 1951 à 1982. Elle est maintenant décédée.



Monique Boilard Blais, organiste



Guylaine Marois, organiste



Caroline Marcoux, organiste

Mouvement des Femmes Chrétiennes



De g. à d., à l'avant, Thérèse Aubert, Rolande Legendre, Cécile Parent et Sœur Fleurette Bizier; à l'arrière, Denise Champagne, Lisette Giguère, Alice Bilodeau et Germaine Montminy

Le Mouvement des Femmes Chrétiennes (M.F.C.) (connu à cette époque sous le nom des Dames de Sainte-Anne), a été créé en 1962 à la demande des évêques canadiens afin que, comme le disait M^{me} Lionel Audet, ses membres « soient l'élite qui transforme le milieu par la prière, le témoignage de vie et l'action directe. »

On met alors en place de nouvelles structures, entre autres les équipes, et le M.F.C. devient alors la responsabilité des laïques.

Le mouvement adopte la méthode de travail suivante: Voir, Juger, Agir. C'est en 1966 que le nom de Mouvement des Femmes Chrétiennes remplacera celui des Dames de Sainte-Anne.

Les programmes d'action

Les programmes d'action sont indispensables au M.F.C. Ils proviennent d'un besoin du milieu et soutiennent la solidarité dans l'action. Ils suscitent la motivation, la stimulation et aident à faire naître l'intérêt chez les nouvelles recrues; ils peuvent même être un atout efficace pour le recrutement. Les programmes d'action sont générateurs des profits et suscitent de nombreuses réalisations.

Lancés au Congrès national, approfondis dans les divers ateliers d'été, ils sont présentés dans la revue « La Famille Chrétienne ».

Buts du M.F.C.

- Former des femmes efficaces et dynamiques sur le plan familial, paroissial, social et chrétien.
- Développer une mentalité chrétienne en faisant l'union de la vie et de la foi à la lumière de l'Évangile.
- Transformer le milieu de vie par des projets concrets.
- Développer, au niveau des relations humaines, un esprit d'accueil, de fraternité et d'entraide.
- Sa devise: Servir la famille, le milieu social et la communauté de foi.

Nature du M.F.C.

Le Mouvement des Femmes Chrétiennes est un mouvement d'action catholique général en paroisse; il s'adresse aux femmes, quelles que soient leur condition et leur culture. Le M.F.C. est une école de formation humaine, intellectuelle, sociale et spirituelle qui prépare les femmes à l'engagement en s'inspirant de l'Évangile; les militantes travaillent à changer les mentalités et les situations de leur milieu en se servant de la méthode: *Voir, Juger, Agir.*

Thèmes étudiés

Les valeurs actuelles sur la famille, la consommation, la femme et les relations familiales, situation familiale et crise économique; de la violence au respect, défi des femmes de notre

temps; l'environnement; la famille: rapprochement et épanouissement; la famille: justice sociale et politique familiale; les jeunes dans la famille, les jeunes dans la société; recherche de l'essentiel; l'essentiel: un trésor; foi et femmes de demain; la pauvreté.

Retour aux sources comprenant

Nos racines et notre culture, coutumes d'autrefois, l'entraide et l'hospitalité, réunion familiale, valeurs familiales ancestrales: relation de couple, relation parents-enfant, relation grands-parents et petits-enfants, l'héritage culturel: la langue et l'artisanat. Essayons d'être des femmes d'espérance et le M.F.C. sera un mouvement d'espérance.

Notre comité actuel est formé de: M. l'Abbé Gilles Rhéaume, aumônier et pasteur paroissial, Père Réal Gingras, C.S.S.R., accompagnateur spirituel fédéral, M. l'Abbé Jean-Guy Bourget, accompagnateur spirituel diocésain, Sœur Fleurette Bizier, animatrice spirituelle, M^{mes} Rolande Legendre, présidente, Thérèse Aubert, trésorière, Cécile Parent, secrétaire, Alice Bilodeau, équipière, Germaine Montminy, équipière, Denise Champagne, équipière, Lisette Giguère, équipière, ainsi que Gaby Bélanger, relationniste.



Sœurs Servantes du St-Cœur de Marie



Sœur Fleurette Bizier

Sœur Fleurette Bizier, s.s.c.m.

Fille de Wilfird Bizier et d'Éva Roy, Fleurette est née à Saint-Hubert, Audet. Elle entre au noviciat des Servantes du St-Cœur de Marie à Beauport en 1952 et fait profession religieuse perpétuelle en 1960.

Sœur Fleurette enseigne pendant 22 ans dans les régions de Québec, de l'Abitibi et de la Côte-Nord. Depuis plusieurs années, elle collabore à la pastorale dans ces mêmes régions. En septembre 1998, Sœur Fleurette nous arrive à Saint-Gilles.



Sœur Lucienne Gauthier

Sœur Lucienne Gauthier, s.s.c.m.

Lucienne est née à Sainte-Apolline de Montmagny. Elle est la fille de Romuald Gauthier et de Joséphine Bernier. Entrée au noviciat des Servantes du St-Cœur de Marie à Beauport en 1941, elle fait profession perpétuelle en 1948.

La longue carrière de Sœur Lucienne se partage entre l'enseignement des matières scolaires et de la musique. À la suite, elle assure un service à la comptabilité au Sanatorium Bégin pendant près de 20 ans. Pour favoriser la présence des religieuses sur la Côte-Nord, elle se fait cuisinière et c'est ainsi qu'à l'automne 1998, elle vient à Saint-Gilles.



Sœur Lucille Morin

Sœur Lucille Morin, s.s.c.m.

Fille d'Arthur Morin et de Jeanne Michaud, née à Sayabec, Matapédia. À l'âge de 21 ans, Lucille fait son entrée au noviciat chez les Servantes du St-Cœur de Marie et prononce ses vœux perpétuels en 1961.

Après quelques années dans l'enseignement auprès des jeunes, Sœur Lucille se dirige vers les soins aux personnes âgées et plus tard, aux soins des enfants pensionnaires. Depuis trois ans, elle est à Saint-Gilles, apportant son aide à la pastorale et à la cuisine.

Conférence Saint-Vincent de Paul de Saint-Gilles



L'équipe des bénévoles. De g. à d., Ginette Bilodeau, Alberta Audet, Alice Bilodeau, Suzanne Durocher, Jeanne d'Arc Montminy, Yvette Demers et Évangéline Montminy

Les travaux du « vestiaire » ont débuté au sous-sol de la salle municipale le 31 mai 1982. Pour ce faire, plusieurs associations et donateurs ont alors fourni de l'argent et des matériaux. Des bénévoles, hommes et femmes, ont travaillé à la construction de ce local et l'Abbé Laurent Tailleur a procédé à la bénédiction le 17 septembre 1982.

En 1983, on agrandit le vestiaire servant de lieu d'entreposage et d'atelier pour effectuer le tri des dons.

L'abbé Jean-Guy Nadeau célébra une messe pour souligner le 10^e anniversaire de fondation. Paul Sylvestre, président de la Saint-Vincent de Paul



La présidente, Suzanne Durocher, dans le vestiaire



De g. à d., Ginette Bilodeau, Évangéline Montminy, Alice Bilodeau, Jeanne d'Arc Montminy, Suzanne Durocher, Alberta Audet et Yvette Demers

de Québec et Gilles Huot assistaient à cet événement. Il y eut un banquet à la salle municipale et le vestiaire fut ouvert aux visiteurs dans l'après-midi.

En 1995, nous déménagions dans un nouveau local construit par la municipalité.

Le but de cet organisme est d'aider les plus défavorisés (pauvres, malades, personnes seules) en leur offrant des paniers de Noël, de la nourriture, des vêtements, etc.

Les présidentes : Thérèse Bérubé Montminy, fondatrice et 1^{ère} présidente (1982-1986), Jeanne d'Arc Montminy (1986-1996), Cécile Parent (1996-1988), Suzanne Durocher (1998-en poste).

Les secrétaires : Évangéline Montminy (1982-1983), Yvette Demers (1983-en poste).

Les bénévoles actuelles : Alberta Audet, Alice Bilodeau, Ginette Bilodeau, Yvette Demers, Suzanne Durocher, Évangéline Montminy et Jeanne d'Arc Montminy.



Club de l'Âge d'Or de Saint-Gilles inc.

Le Club fut fondé en 1973 et affilié en 1982 à la F.A.D.O.Q., région de Québec et Chaudière-Appalaches, comptant actuellement 260 membres.

Les réunions mensuelles permettent à chacun de se renseigner sur les services et les activités qui se déroulent régulièrement, telles que les soirées de danse, les quilles, les cartes, la pétanque, le conditionnement physique, la popote, etc. Le terrain de jeux connaît de grands succès durant la saison estivale, entre autres à l'occasion du pique-nique et de l'épluchette de blé d'Inde. Les repas communautaires sont aussi très appréciés.

Avec 30 ans derrière lui, le Club de l'Âge d'Or est rempli de dynamisme et est à l'écoute des aînés. Il rend hommage à tous ses bâtisseurs et souhaite à toute la population de Saint-Gilles un très bon 175^e anniversaire de la paroisse.



Exécutif 2002-2003. De g. à d., à l'arrière, Benoit Tailleux, président, Raymond Béland, directeur, Jean-Guy Laroche, vice-président; à l'avant, Lucienne Bergeron, trésorière, Gaétane Montminy, secrétaire, Léona Poulin et Marcelle Béland, directrices



Responsables du maintien à domicile et de la popote. De g. à d., Yvette A. Rousseau, Denise Champagne et Marcelle Béland



Responsables de Vie-Active: Lumina Baron et Michèle Lafrenière



Gagnants des quilles des Jeux régionaux Québec - Chaudière-Appalaches. De g. à d., Raymond Béland, Albertine Aubert, Fernand Hallé, Lucienne Bergeron et Jean-Guy Laroche

Ligue de quilles Les Aînés de Saint-Gilles

En 1989, MM. Raymond Bilodeau, Paul-Émile Montminy et M^{me} Alice J. Bilodeau décidaient de former une ligue de quilles composée de citoyens et citoyennes de Saint-Gilles. La ligue comprenait à l'époque une trentaine de personnes et se nommait « Ligue de quilles Les Aînés de Saint-Gilles ».

Après bientôt 14 ans, cette ligue existe toujours et compte maintenant 40 joueurs réguliers et plusieurs substitués.

Les membres de cette ligue sont heureux de souhaiter à tous les Gillois et Gilloises de belles fêtes du 175^e.



De g. à d., Gisèle Demers, Solange Demers, Benoît Demers, Lucille Hamel, Gilbert Hamel, Florence Demers, Alice J. Bilodeau, Rosaire Demers, Raymond Bilodeau, Lyne Nadeau, Fernand Hallé et Albertine Aubert



De g. à d., Lily Montminy, Gonzague Nadeau, Paul-Émile Montminy, Denise Pelchat, Mariette Montminy, Michelle Lafrenière, Lucienne Bergeron, Thérèse Berthiaume, Gaston Montminy et Véronique Boutin



De g. à d., Fernande Jobin, Pauline Fortier, Luc Fortier, Blandine Fournier, Robert Fournier, Monique Montminy, Marc Lessard, Léopold Jolicœur, Denise Champagne, Jacqueline Bouvier et Benoît Champagne



De g. à d., Angéline Aubé, Jean-Paul Flamand, Yvette Rousseau, Benoît Tailleux, Annette Hamel, Roger Demers, Léona Charpentier, Magella Châtigny, Blandine Montminy et Georges Charpentier



De g. à d., Denise Champagne, vice-présidente, Robert Fournier, président, et Fernande Jobin, secrétaire



Chevaliers de Colomb, Conseil 9335, Saint-Gilles



Chevaliers de Colomb, Conseil 9335 de Saint-Gilles

Le mouvement des Chevaliers de Colomb s'est d'abord implanté à Saint-Patrice en 1946 et regroupait neuf paroisses, dont Saint-Gilles. Plusieurs de nos chevaliers ont été initiés comme membres de ce conseil et Saint-Gilles a fourni au cours des années plusieurs grands chevaliers et quelques députés de district. Le comité local a vu plusieurs présidents se succéder, dont Guy Audet (1979-1980), Rodrigue Lepage (1981-1982) et André Bilodeau (1983-1985).

Le 29 mai 1986, le Conseil 9335 de Saint-Gilles obtenait sa propre charte. Frère André Bilodeau en a été le grand chevalier fondateur et est demeuré à ce poste jusqu'en 1990. L'abbé Jean-Guy Nadeau fut l'aumônier. Par la suite, les grands chevaliers ont été : Benoît Demers (1990-1993), Guy Audet (1993-1996), Michel Aubert (1996-1999), Benoît Demers (1999), Jean-Luc Marois (2000-2002) et Jacques Robitaille depuis juin 2002. L'abbé Gilles Rhéaume, initié Chevalier de

Colomb en 2000, en est l'aumônier.

Les chevaliers participent activement à la vie communautaire, sociale et pastorale. En plus de porter assistance à la vie de l'Église et d'être à son service, quelques-uns sont membres de la chorale paroissiale et oeuvrent également auprès des amis handicapés qu'ils font bénéficier d'un séjour au Domaine de la Fraternité de Saint-Ubalde. À chaque année, ils organisent aussi l'Arbre de Noël, une soirée spéciale pour les veufs et veuves des chevaliers. Une clinique de sang est tenue annuellement à Saint-Gilles. Les chevaliers offrent aussi à leurs membres handicapés ou malades un service de prêt d'appareils médicaux. Depuis toujours, les chevaliers se font un devoir de servir leur Église, leur paroisse, leur assemblée, se conformant ainsi aux principes de l'Ordre : Charité, Fraternité, Unité et Patriotisme.

En 1987, le journal Fran-Cœur Gillois était créé et distribué jusqu'en 1996. En décembre 1995, à la suite

d'une entente avec un imprimeur, le journal Fusion voyait le jour et est distribué depuis dans tous les foyers.

Le Conseil de Saint-Gilles s'intéresse beaucoup à la jeunesse et l'incite à relever les défis dans les concours de dessins, la création de crèches de Noël, le concours du lancer libre et autres. De plus, par leur générosité, ils appuient les mouvements de jeunesse de la paroisse.

Les épouses des chevaliers forment le Comité féminin. Généreuses de leur temps et de leurs talents, elles sont toujours prêtes à appuyer leurs conjoints lorsque nécessaire. Une partie des bénéfices de la Soirée des Amoureux, qu'elles organisent à l'occasion de la St-Valentin, est remise à l'œuvre sociale provinciale actuelle : le Projet Passage.

Enfin, plusieurs membres du Conseil de Saint-Gilles ont été accueillis au 4^e degré de l'Ordre et font partie de l'Assemblée Abbé François-Pilote.

Cercle des Fermières de Saint-Gilles

En 1939, M^{me} Alexina (Adélar) Tailleur présente une demande à la technicienne du ministère de l'Agriculture pour obtenir qu'un cours de tissage lui soit donné. C'est alors que l'agronome René Bernatchez la contacte pour lui suggérer de réunir les femmes intéressées comme elle et ainsi, peut-être créer un cercle de fermières. M^{me} Tailleur réunit donc une vingtaine de personnes et propose la formation d'un cercle de fermières. C'est ainsi qu'en juillet 1939, le Cercle des Fermières de Saint-Gilles a été fondé. Le premier conseil d'administration était composé de M^{me} Émélie (Joseph) Lemieux, première présidente, M^{me} Alexina (Adélar) Tailleur, vice-présidente et M^{me} Marie (Honoré) Parent, secrétaire.

Tout au cours des années, le Cercle des Fermières a permis aux femmes et filles de Saint-Gilles d'augmenter leurs connaissances en arts textiles, bricolage, arts ménagers, tissage, couture, tricot, etc. Elles s'intéressent également à différents dossiers concernant la vie actuelle des femmes, l'environnement, l'éducation des enfants.

En relisant les archives et en revoyant les albums de photos, on constate que les fermières ont toujours su agrémenter la vie sociale de Saint-Gilles, soit par des brunchs, parades de mode, expositions, chars allégoriques



De g. à d. : Monique Boilard (responsable du comité dossiers), Lise Côté (secrétaire), Chantal Duval (responsable des arts textiles), Odette Montminy (présidente) et Francine Mercier (vice-présidente)

au Festival des foins. Que de souvenirs ! Toutes ces réussites démontrent bien l'intérêt des femmes et filles de Saint-Gilles pour continuer à propager les traditions en arts textiles, couture, tricot et autres. Pour faire valoir ces connaissances, les fermières tiennent à chaque automne un salon d'artisans, le Tout-Art Gillois, qui attire des visiteurs et des artisans de partout en province.

En 1954, le Cercle des Fermières de Saint-Gilles obtient le trophée régional à l'Inter Cercle. Les fermières répètent le même exploit en 1955. Dans la même période, Saint-Gilles se classe deuxième à Expo-Québec. En 1991, une fermière, Rita Biron-Béland reçoit un 1er prix provincial pour

l'exécution quasi-parfaite d'une broderie d'Assise. En 1999, Gaby Lemay-Aubert obtient un 1er prix en tissage lors du congrès régional tenu à Pintendre et sa réalisation fut exposée à Expo-Québec. En 2000, le Cercle de Saint-Gilles renouvelle son exploit et ramène à Saint-Gilles le trophée des arts textiles lors du congrès régional tenu à Saint-Édouard. L'équipe d'artisanes était composée de Chantal Duval (tissage), Suzelle Gagné (couture), Francine Mercier (crochet de Bruges) et Irène F. Demers (broderie de Schwalms). En 2001, le Cercle est l'hôte du congrès régional et Monique Boilard se classe 1^{re} au niveau régional et 2^e au provincial pour la réalisation d'un tapis croché sur jute.

Les présidentes et secrétaires au fil des années

Présidentes

1939-1941	M ^{me} Joseph Lemieux
1942-1944	M ^{me} Adélar Tailleur
1944-1946	M ^{me} Alfred Béland
1946-1948	M ^{me} Hervé Demers
1948-1954	M ^{me} Alfred Bernier
1954-1958	M ^{me} Azarias Montminy
1958-1962	M ^{me} Anéas Gagné
1962-1968	M ^{me} Henri Goulet
1968-1973	M ^{me} Raymond O'Hurley
1973-1975	M ^{me} Valère Bolduc
1975-1979	M ^{me} Gisèle Demers
1979-1985	M ^{me} Anne-Marie Parent Bouffard
1985-1987	M ^{me} Pauline Rochette Fortier
1987-1989	M ^{me} Jeannine J. Montminy
1989-1995	M ^{me} Simonne Rochette
1995-2001	M ^{me} Huguette Robitaille
2001 (en poste)	M ^{me} Odette Montminy

Secrétaires

1939-1944	M ^{me} Honoré Parent
1944-1945	M ^{me} Anne-Marie Montminy
1945-1948	M ^{me} Valère Bolduc
1948-1968	M ^{me} Alfred Béland
1968-1970	M ^{me} Raymond Demers
1970-1974	M ^{me} Edouard Tardif
1974-1980	M ^{me} Germaine Montminy
1980-1984	M ^{me} Gilberte Lebrun
1984-1986	M ^{me} Yvette Demers
1986-1992	M ^{me} Gaby Lemay Aubert
1992-1993	M ^{me} Pauline Turmel
1993-1994	M ^{me} Micheline Sénéchal
1994-1996	M ^{me} Fernande St-Hilaire Bolduc
1996-1999	M ^{me} Pierrette Couture Aubert
1999 (en poste)	M ^{me} Lise Pouliot Côté



Club d'Amitié



Membres du Club d'Amitié lors d'une présentation du spectacle Rock'n Nun en mai 1995. De g. à d., Ginette Deschênes, Germaine Montminy, Francine Labonté (en remplacement d'Yvette Croteau), Lisette Giguère, Laurence Boutin, Rachelle Rochette, Nicole Fortier et Jeannine Saint-Hilaire

L'assemblée de fondation du Club d'Amitié eut lieu le 19 octobre 1988. Les membres présents à cette occasion étaient Annette Tailleur, Claudette Shallow, Aline Martin, Yvette Croteau, Marjolaine Montminy, Aline Rousseau, Réjeanne Tremblay, Rachelle Rochette, Germaine Montminy, Laurence Boutin et Nicole Fortier. Ces deux dernières furent alors respectivement nommées présidente et secrétaire.

Ginette Deschênes accepta la présidence le 19 février 1991 et Nicole Fortier demeura au poste de secrétaire. Par la suite, Germaine Montminy poursuivit la présidence à compter du 12 octobre 1994, secondée par Rachelle Rochette qui accepta le poste de secrétaire.

Malgré le fait que cet organisme à but non lucratif a cessé ses activités depuis le 24 octobre 1998, sa mission principale demeure toujours: encourager et soutenir les jeunes dans leurs activités sportives et culturelles. En effet, les fonds amassés au fil des ans, lors des activités du club, sont encore aujourd'hui partagés annuellement sous forme de commandite entre les organismes qui s'adressent aux jeunes de Saint-Gilles.

Parmi les activités réalisées par le Club d'Amitié mentionnons, entre

autres, la soirée annuelle de l'Halloween où tous rivalisaient de créativité et d'originalité dans la confection de leurs costumes. À cette occasion, il est arrivé que plus de 65 commanditaires, sollicités par les membres du Club, contribuent à la réalisation de cette soirée ce qui permettait de remettre de nombreux prix de participation aux sorcières, démons, squelettes et autres créatures venues d'outre-tombe. Plusieurs se souviendront aussi de l'amusante chorégraphie

de Rock'n Nun présentée à quelques reprises par les membres du Club. Des cours de danse en ligne et de conditionnement physique firent également partie des activités offertes à la population locale et des environs.

La composition du Club d'Amitié à la fin de ses activités, à l'automne 1998, était la suivante: Germaine Montminy, Rachelle Rochette, Yvette Croteau, Lisette Giguère, Jeannine Saint-Hilaire, Diane Gosselin et Julie Joncas.



Membres du Club d'Amitié lors de la dernière soirée d'Halloween en 1998. De g. à d., Diane Gosselin, Jeannine Saint-Hilaire, Lisette Giguère, Yvette Croteau, Rachelle Rochette, Germaine Montminy et Julie Joncas

Bibliothèque municipale Le Signet



Couvent avant rénovation



Couvent après rénovation

En 1982, la municipalité de Saint-Gilles, le CRSBP et le Club Lions de Saint-Gilles s'unissaient pour donner une bibliothèque aux citoyens. Elle fut installée au couvent de Saint-Gilles et on lui donna le nom de Bibliothèque municipale Le Signet.

Durant 20 ans, de nombreux et nombreuses bénévoles s'y sont succédé. Il y a eu aussi plusieurs responsables. L'une des bénévoles du début est d'ailleurs toujours en poste.

Durant l'année 2000, la bibliothèque s'est informatisée et est maintenant en ligne avec les bibliothèques du réseau.

La bibliothèque se dirige vers une nouvelle ère. En effet, elle sera à l'avenir une bibliothèque municipale et scolaire. Grâce à la collaboration du ministère de la Culture et des Communications du Québec, de la Commission scolaire des Navigateurs et de la Municipalité de Saint-Gilles, le couvent a été rénové et servira dorénavant comme suit: au premier plancher, le service de garde de l'école; au deuxième plancher, la nouvelle bibliothèque et au troisième plancher, un local de musique et d'informatique.

Les photos nous montrent le cou-

vent avant et après la rénovation ainsi que l'équipe de bénévoles composée de M^{mes} Fernande Jobin, responsable, Nicole Aubert, trésorière, Huguette Morin, secrétaire et de Nicole Berthiaume, Rosanne Bilodeau, Manon Desbiens, Céline Desruisseaux, Gysèle Martineau, Francine Mercier, Christine Montminy, Évangéline Montminy, Ghislaine Rousseau et Liliane Tardif. L'équipe comprend aussi MM. Jean-Guy Laroche, Guy Montminy et Pierre-Jean Straten.

Ces bénévoles s'unissent pour souhaiter aux Gillois et Gilloises de très belles fêtes du 175^e.



L'équipe des bénévoles

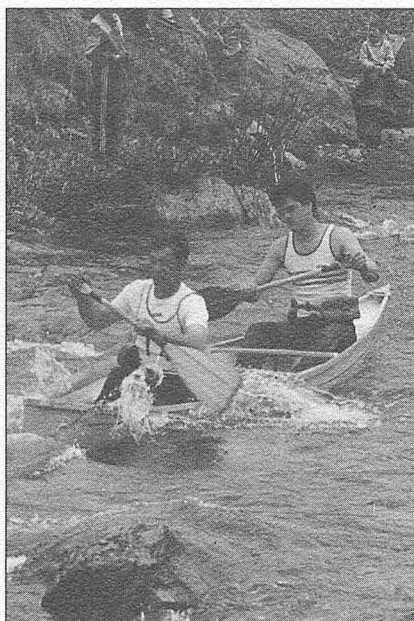


Club Les Canotiers de la rivière Beauvillage inc.

Au début des années 70, au printemps, allait naître sur la rivière Beauvillage une belle compétition: la descente en canots de la rivière Beauvillage. À l'origine, il s'agissait pour un groupe d'amis d'affronter les eaux printanières, froides et parfois tumultueuses de ce magnifique cours d'eau. Puis jaillit l'idée de transformer ces expéditions annuelles en compétition sportive. La première course officielle vit donc le jour en 1975 et opposa 27 équipes. Devant ce succès, les organisateurs décidèrent de répéter l'expérience et fondèrent une compagnie sans but lucratif, le 2 décembre 1975, sous le nom de « Club Les Canotiers de la rivière Beauvillage inc. ».

L'organisme fut rapidement connu dans le monde du canotage provincial pour la qualité de son organisation, grâce à la couverture faite par la presse écrite et électronique et aussi comme membre de la Fédération québécoise de canotage long parcours.

Le budget annuel de la course était à l'époque d'environ 17000 \$ et le nombre d'équipes participantes variait de 50 à 70 équipes. Ces équipes provenaient des paroisses de Saint-



Donald et Normand Montminy de Saint-Gilles au départ à Saint-Patrice-de-Beauvillage

Agapit, Sainte-Agathe-de-Lotbinière, Saint-Bernard, Saint-Gilles, Saint-Narcisse-de-Beauvillage, Saint-Patrice-de-Beauvillage et Saint-Sylvestre. Plus de 5000 spectateurs prenaient place le long du parcours pour observer les

canotiers. Le trajet avait une distance de 23 km approximativement, soit du pont Blais à Saint-Patrice-de-Beauvillage jusqu'au pont Francoeur (aujourd'hui pont Alfred-Béland) à Saint-Gilles.

La compétition avait toujours lieu le dernier dimanche d'avril. Le suspense était maintenu jusqu'à la remise des prix le dimanche soir à l'aréna de Saint-Gilles, puisqu'il s'agissait d'une course contre la montre et que les résultats n'étaient divulgués qu'au cours de cette soirée.

Tous les participants se voyaient remettre une médaille, une plaque ou un trophée.

La dernière compétition à être organisée par le club eut lieu le 30 avril 1989. Les présidents de l'organisation furent Bruno Fortier, Pierre Fortier et Alain Bolduc. Lors de la fermeture de ses activités, le club fit don à la Municipalité de Saint-Gilles d'une somme de 10000,00 \$ pour l'achat d'un système de son à l'aréna de Saint-Gilles.

Par la suite, l'activité fut reprise par le Club Lions de Beauvillage, par le Comité des loisirs et aujourd'hui par les pompiers de Saint-Gilles.



Le départ de Saint-Patrice-de-Beauvillage en avril 1977

Club Lions de Saint-Gilles



Le Club Lions en 1978

Le Club Lions de Saint-Gilles fut fondé le 15 novembre 1975. Le président fondateur fut M. Philippe-Alphonse Martineau. Par la suite, les présidents du club furent: Normand Bolduc (1976), Jean-Louis Béland (1977), Alphonse Pelchat (1978), Jean-Luc Montminy (1979), Marcel Delage (1980), Alfred Couture (1981), Michel Giguère (1982), Robert Samson (1983), Jean Tremblay (1984), Claude Rochette (1985), Robert Fournier (1986), Pierre Fortier (1987), Jean-Paul Dion (1988), Mario Mar-

tineau (1989), Michel Boutin (1990), Jacques Bolduc (1991), Jean-Marie Demers (1992), Jean-François Montminy (1993), Conrad Routhier (1994) et Alain Bolduc (1995 et 1996).

Le Club Lions de Saint-Gilles fut très actif dans la communauté paroissiale et réalisa de nombreuses actions bénévoles pour le bienfait des citoyens.

En 1990, le club a fait don à la Municipalité de Saint-Gilles d'une somme de 10 000 \$ pour l'achat de chaises et de tables pour la salle municipale et l'aréna de Saint-Gilles.

En 1996, le club a eu le plaisir d'accueillir à la salle municipale de Saint-Gilles un groupe de touristes provenant du Club Lions de Saint-Gilles du Gard, en France. La rencontre fut très cordiale et après une brève cérémonie protocolaire, les personnes présentes ont pu échanger avec nos cousins français. Depuis, certaines personnes de Saint-Gilles ont gardé le contact avec nos visiteurs et certains leur ont même rendu visite par la suite.

Le Club Lions de Saint-Gilles fut dissous en 1997.



Club de Hockey Senior AA de Lotbinière



Édition championne 2001-2002 – De g. à d., 1^{re} rangée: Antoine Marceau, Rénaud Montminy, Yvan Gingras, Steve Denault, Jean-Philippe Garneau, Jimmy Bolduc, Richard Garneau, Dave Laroche, Richard Normand, Guy Lessard et Dominic Lachance; 2^e rangée: Robert Delage, Pierre Martin, Martin Lachance, Patrice Auger, Louis-Frédéric Trottier, Jean-François Marcoux, Nicolas Bardou, Jérôme Dumont, Dominic Jalbert, Patrick Asselin, Stéphane Larochelle, Éric Laliberté, Stéphane Deblois et Bruno Lemay; 3^e rangée: Mathieu Sylvain, Dominic Fournier, Stéphane Robitaille, Patrick Rousseau, Dominic Côté, Vincent Fournier, Karl Tremblay et Rémi Nadeau

UNE IMAGE GAGNANTE DES GENS D'ICI

Même si la Ligue Centrale de Hockey Senior AA du Québec (L.C.H.) fut créée en 1979, l'idée de former une équipe dans Lotbinière n'a mûri qu'en 1993. Bruno Lemay, qui était alors le gérant du Centre Récréatif Saint-Gilles, a fait les toutes premières démarches afin de concrétiser cette idée. Les membres initiaux du bureau de direction ont finalement obtenu une franchise de la Ligue L.D.B. des Caisses populaires Desjardins à la suite d'une décision adoptée à l'unanimité par les gouverneurs de la ligue lors de l'assemblée générale en mai 1994.

En 1994-1995, la ligue était formée de six autres franchises de hockey amateur de calibre senior avec contact, soit Beauceville, Black Lake, Lac Etchemin, Lac Mégantic, Sainte-Claire et Saint-Joseph. Les saisons se sont écoulées et l'on se retrouve en 2002-2003, alors que les activités du circuit ont émigré à Lévis, Montmagny, Saint-Jean-Port-Joli, La Pocatière, Charlevoix et Donnacona. Entre-temps, l'équipe de Lotbinière a aussi dû batailler contre les formations de Disraëli, Princeville, Beupré, Saint-Pierre les Becquets, Saint-Henri et

Saint-Marc des Carrières. Avant la saison 2002-2003, l'équipe a enregistré 155 victoires sur un total de 239 matchs réguliers. En 111 rencontres éliminatoires, elle a connu le succès à 79 reprises.

Les 177 parties régulières et éliminatoires présentées au Centre Récréatif Saint-Gilles ont attiré au total plus de 75 000 spectateurs. Une vaste collection de bannières orne maintenant le plafond du Centre Récréatif Saint-Gilles: 2 Championnats provinciaux (2000 et 2002), 4 Championnats des séries éliminatoires (1997, 1998, 2000 et 2002), 1 Championnat de saison régulière (1998) ainsi qu'un Championnat de la Division ouest (2000).

Le Club de Hockey Senior AA Lotbinière est avant tout une équipe à but non lucratif, gérée par un groupe de bénévoles dont l'intention première est de contribuer à l'épanouissement du Centre Récréatif Saint-Gilles. En 2002-2003, le bureau de direction du club est toujours composé de ses membres fondateurs: Guy Lessard, Rénaud Montminy, Bruno Lemay et Robert Delage. Alain Aubert, Mathieu Sylvain et François Nadeau s'y sont greffés au fil des saisons. Des commanditaires majeurs ont successivement aidé financièrement l'équipe à

atteindre les plus hauts sommets: M.S.A. – Moustiquaire St-Apollinaire inc. (1994-1999), Les Bois de plancher P.G. inc. (depuis 1999) et Les Fenêtres Élite inc. (depuis 2002). Plusieurs personnes oeuvrent durant chaque partie locale pour assurer un bon fonctionnement. La billetterie, la sécurité, la vente du « moitié-moitié », les bars, le kiosque de souvenirs, la musique, l'animation ainsi que le banc du chronomètre sont tous des postes qui requièrent les services de personnes bénévoles majoritairement de Saint-Gilles. Il y a aussi la catégorie des fidèles supporteurs parmi lesquels on retrouve en tête de liste, M. Normand Bolduc, qui n'a jamais eu peur d'effectuer les longs trajets en automobile pour encourager son équipe et ce, pratiquement partout où elle est passée.

Le top 5 des meilleurs moments

5 – Demi-finale 2001 – L'élimination en 5 parties de l'Express DA de Saint-Pierre les Becquets qui avait pourtant fait la pluie et le beau temps en remportant le Championnat de la saison régulière.

4 – Finales 1997 et 1998 – Les deux premiers Championnats des séries éliminatoires ont été remportés con-

sécutivement sur la patinoire des Cobras de Princeville. À chaque fois, la coupe a terminé sa parade en très mauvaise position dans l'étable de la Ferme Pat-D'Ours!...

3 – Finale 2000 – Conquête de la coupe LCH des Caisses Desjardins à Saint-Henri: pas en 7, pas en 6, pas en 5... en 4! Toujours la même année, deux semaines plus tard, le PG Lotbinière devenait champion provincial en défaisant les Forestiers à Causapscal.

2 – Demi-finale 1996 – L'élimination surprise en 5 matchs du Réal-Grondin de Beauceville. Cette équipe avait terminé au tout premier rang du classement général avec 15 points de plus que le M.S.A. Lotbinière.

1 – Finale 2002 – Une 4^e conquête du Championnat des séries éliminatoires, la 1^{ère} sur la patinoire du Centre Récréatif Saint-Gilles, devant 1014 spectateurs. Les Sentinelles de Montmagny, largement favoris, s'étaient butés à une incroyable force de caractère.

Le top 5 des plus grandes déceptions

5 – Quart de finale 1999 – Défaite de 4 à 3 en prolongation lors du 7^e match à Princeville. Le M.S.A. Lotbinière tirait de l'arrière 3 à 0 dans la série mais était venu à un cheveu de réaliser un tour de force incroyable.

4 – Demi-finale 1995 – Cuisant revers de 7 à 1 au 7^e match contre les Éperviers de Black Lake devant la plus importante foule de l'histoire du Centre Récréatif Saint-Gilles, soit 1300 spectateurs.

3 – Finale 1996 – Défaite à Thetford Mines, 4 à 3 en prolongation, dans le 7^e et décisif match contre les Éperviers de Black Lake devant plus de 2300 spectateurs. Le M.S.A. Lotbinière avait pourtant pris les devants 3 à 1 dans la série.

2 – Finale 2001 – Défaite de 5 à 4 en prolongation contre les Seigneurs de La Pocatière, encore une fois au 7^e et ultime match. Une foule de 1148 personnes assistait à ce duel disputé le dimanche de Pâques, à Saint-Gilles.

1 – La plus grande déception est



La traditionnelle parade de la coupe dans les rues de Saint-Gilles en mai 2000 – On reconnaît dans la voiture, Patrick Rousseau, Vincent Fournier, Dave Laroche et Jimmy Bolduc

sans nul doute le fait que certaines franchises possédant de vastes marchés, ainsi que plusieurs équipes du circuit Semi-Pro, enchérissent sans cesse les sommes versées aux joueurs pour couvrir les fameuses « dépenses personnelles », ce qui fait en sorte de rendre impraticables les activités d'un club de hockey senior AA dans un village comme Saint-Gilles.

Les joueurs et entraîneurs originaires de Saint-Gilles ayant contribué aux succès de l'équipe sont: les frères Jean-Charles et Sylvain Demers, Steve Gagné, David Small, Dany Aubert, Bruno Montminy (entraîneur-chef), Pierre Martin (soigneur), Rémi Nadeau (équipement) et Mathieu Sylvain (statistiques). Au chapitre des honneurs individuels, trois joueurs ont décroché le Championnat des marqueurs du circuit: Patrick Small (1995), Steve Denault (1999) et Jimmy

Bolduc (2001 et 2002). De plus, trois joueurs ont été nommés joueur par excellence des séries éliminatoires: Steve Denault (1997), Jimmy Bolduc (1998) et le gardien Dominic Lachance (2000 et 2002). Les joueurs les plus utiles à l'équipe pour chacune des huit premières saisons ont été: Patrick Émond (1995), Richard Dumont (1996), Steve Denault (1997), Dany Houde (1998), Yvan Gingras (1999), Martin Dostie (2000), Jimmy Bolduc (2001) et Dave Laroche (2002). Plusieurs autres joueurs, qui ne sont pas mentionnés ci-dessus, ont aussi marqué l'histoire de la franchise. En voici quelques-uns: Damien Laflamme, Charlie Boucher, Patrick Rousseau, Francis Chouinard, Stéphane Laroche, Martin Dumont, Mario Fradette, Martin Côté, Vincent Fournier, Karl Tremblay et Dominic Côté.

Les deux équipes d'étoiles de l'histoire de la concession

Position	1 ^{re} équipe	2 ^e équipe
Gardien de but	Dominic Lachance	Jean-François Guérard
Défenseur	Dany Houde	Yvan Gingras
Défenseur	Patrice Auger	Sylvain Demers
Centre	Steve Denault	Jimmy Bolduc
Ailier droit	Martin Lachance	Léopold Gagné
Ailier gauche	Patrick Small	Simon Rousseau
Entraîneur-chef	Bruno Montminy	Richard Normand



Old Timers de Saint-Gilles



L'équipe de hockey Old Timers de Saint-Gilles, saison 2002-2003. De g. à d., à l'arrière : David Small, Jean Demers, Dany Aubert, Claude Turmel, Paul Martin, Steeve Fournier, André Martin, Rémi Côté, Yves Blais, Sébastien Rochette. À l'avant : Rémi Fortier, Sylvain Demers, Yvan Martin, Christian Montminy, Jean-Charles Demers, Étienne Sabourin

Le hockey a toujours eu une très grande place
dans le coeur des jeunes hommes de Saint-Gilles.

La plupart de ces joueurs ont commencé à jouer
à l'arrivée de l'aréna en 1973.

Aujourd'hui, certains ne résident plus à Saint-Gilles,
mais continuent toujours à venir s'exécuter sur notre belle glace.

À tous, un bon 175°!

Hockey Mineur Saint-Gilles — Saison 2002-2003



MIDGET. De g. à d., à l'avant, Francis Bilodeau, et Michaël Rousseau (classe A); Étienne Routhier (classe BB), Marc-André Aubert et Sébastien Poulin (classe A); à l'arrière, Jonathan Dumais, Jean-Simon Tremblay et Jean-Philippe Marcoux (classe AA); Jacques Demers, Tommy Bouffard, Pierre-Luc Bilodeau et Cédric Paradis (classe A)



BANTAM. De g. à d., à l'avant, Mélissa Gagnon et Hubert Montminy (classe BB); Marc-André Rochette et Alexandre Aubert (en médaillon) (classe A); à l'arrière, Pierre-Marc Lessard (classe BB); Michaël Lambert, Maxime Poliquin et Philippe Bilodeau (classe A)



PEE-WEE. De g. à d., Jonathan Ruel-Daigle et Keven paradis (classe A); Vincent Demers (classe BB); Kenley Boisvert et Jason Ruel-Daigle (classe A)



ATOME. De g. à d., à l'avant, Alexandre Flamand, Nicolas Routhier et Jean-Noël Champagne (classe A); à l'arrière, Louis Demers et Pierre-Marc Champagne (classe BB); Dave Routhier, Samuel Bilodeau-Drouin et Alexandre Paradis (classe A)



PRÉ-NOVICE et NOVICE. De g. à d., Jesse Bilodeau-Drouin (novice), Pierre-Olivier Montminy et Charles-Édouard Aubert (pré-novice) et Julien Flamand (novice)



Club de patinage artistique de Saint-Gilles

Le Club de patinage artistique de Saint-Gilles (C.P.A. Saint-Gilles) fut fondé en août 1982 par le travail soutenu de M^{me} Rachel Baillargeon-Boutin, M^{me} Isabelle Moreau-Montminy, M^{me} Aline Marois-Lepage et l'abbé Laurent-Paul Blanchet. Le Club est formé des paroisses de Saint-Gilles, Sainte-Agathe, Saint-Narcisse et Saint-Patrice. Quelques années plus tard, des patineurs de Saint-Sylvestre s'y sont joints.

Le patinage artistique est une discipline sportive reconnue pour développer les capacités physiques et artistiques. L'enfant apprend d'abord les rudiments de base et la sécurité. Il progresse à son rythme et sa motivation est soutenue par la possibilité d'obtenir des écussons. Les cours sont donnés sous la supervision d'un entraîneur professionnel et les enfants sont par groupes de 3 à 7 jeunes, selon leur âge et leur expérience. Chaque équipe est confiée à une monitrice qualifiée. Le soutien technique, le respect des horaires et la sécurité sont assurés par des bénévoles, des gens qui se vouent au développement du patinage artistique.

En 1984-1985, le C.P.A. Saint-Gilles a aussi été désigné sous le nom de Patinart, nom trouvé par Valérie Bouffard de Saint-Narcisse.

Depuis 1991, les réunions du



Première revue sur glace, le 13 mars 1983

comité peuvent se tenir dans un local spécialement aménagé pour le Club et ce, par les responsables du Tournoi provincial Elico et la précieuse collaboration de M. Rénaud Montminy.

En février 1994, le C.P.A. Saint-Gilles assurait la tenue de la compétition Yolande Barette, compétition régionale d'envergure, à laquelle participaient plus de 400 patineurs. M^{me} Françoise Groleau était alors présidente du Club et de la tenue de cette compétition. À cette occasion, les patineurs de notre club ont très bien performé :

Médailles d'or

Méranie Chabot et Julie Sylvain.

Médailles d'argent

Amélie Bolduc, Christina Chabot, Karine Gourde et Lisabelle Lemay.

Deux compétitions interclubs régio-

nales la Relâche se sont également déroulées à l'aréna de Saint-Gilles en 1993 et en 1999.

Le C.P.A. Saint-Gilles a toujours été bien représenté aux compétitions, que ce soit au niveau local, régional, provincial, national et même international.

En 1991, Anne Groleau de Saint-Gilles a remporté la médaille d'or aux Jeux du Québec à Grand-Mère. À deux reprises, elle a été championne provinciale, soit en 1992 dans la catégorie juvénile et en 1997 dans la catégorie senior compétition à Aylmer et ce, à l'âge de 16 ans. Elle a représenté le Canada, en Slovénie, lors d'une compétition internationale en 1998. Elle a participé aux Championnats Canadiens, dans la catégorie senior compétition en 2001 à Win-



Revue sur glace, le 29 mars 1987, 5^e anniversaire. De g. à d., Isabelle Vaillancourt, Caroline Fortier, Bianca Demers et Guylaine Tardif



Revue sur glace, le 15 mars 1992, 10^e anniversaire. Le groupe des patineuses de compétition. De g. à d., à l'arrière : Geneviève Breton, Stéphanie Blaney, Valérie Blais, Maude Beaupré, Josée Pothier, Myriam Drouin, Danielle Garon, Nadia Brochu et Julie Parent. Assises : Gabrielle Montminy, Valérie Côté, Camille Parent, Marylène Blais et Anne Groleau. À l'avant : Anne-Marie Couture et Geneviève Gourde

nipeg et à Hamilton en 2002. Depuis janvier 2003, elle est devenue entraîneur certifié et enseigne le patinage, ce sport qu'elle a toujours aimé, et aide d'autres patineurs à atteindre les plus hauts sommets.

En 1993, Gabrielle Montminy, de Saint-Gilles, remportait la médaille d'or aux Jeux du Québec tenus à Baie-Comeau; elle avait alors 9 ans.

Plusieurs autres patineurs ont également obtenu de beaux résultats à différents niveaux de compétition.

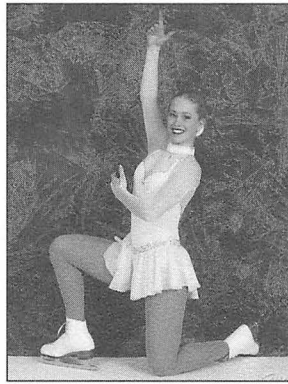
Le patinage artistique comprend également la réussite de tests dans quatre domaines: le style libre, les danses, les figures ou habiletés, et les tests de compétition. Certaines patineuses ont connu de belles performances aux tests les plus élevés:

Anne Groleau de Saint-Gilles, or en

style libre, or en danses, or en habileté de patinage, et senior compétition.

Danielle Garon de Saint-Narcisse, or en style libre, or en danses, or en figures, et junior compétition.

Geneviève Breton de Sainte-



Anne Groleau de Saint-Gilles

Agathe, or en danses.

Valérie Blais de Saint-Narcisse, or en danses.

Valérie Côté de Saint-Narcisse, or en danses.

En 2002-2003, le Club regroupe les mêmes paroisses qu'au départ et compte 50 patineurs. Comme au tout début, les patineurs et les bénévoles sont toujours animés par le même enthousiasme face au patinage artistique.

Le C.P.A. Saint-Gilles tient à remercier tous les patineurs qui ont contribué à son histoire, tous les bénévoles qui ont travaillé sans relâche, les commanditaires ainsi qu'aux gérants de l'aréna qui nous ont toujours appuyés, MM. Fernand Aubert et Bruno Lemay.

Bravo aux organisateurs qui soulignent le 175^e anniversaire de la municipalité de Saint-Gilles!



Revue sur glace, le 16 mars 2002, 20^e anniversaire. Le groupe de monitrices. De g. à d.: Laura Powell, Annie-Pier Mercier, Geneviève Gourde, Raphaëlle Gourde, Geneviève Lemay, Gabrielle Montminy, Marie-Christine Gourde et Karine Gourde



Le groupe des patineurs et des bénévoles pour la saison 2002-2003

Liste des présidentes qui se sont succédé pour assurer la progression du club

1982-1984	Rachel B. Boutin de Saint-Gilles
1984-1985	Réjeanne Laplante de Saint-Patrice
1985-1988	Suzanne Breton de Sainte-Agathe
1988-1989	Louise M. Demers de Saint-Gilles
1989-1992	Françoise B. Blais de Saint-Narcisse
1992-1994	Françoise N. Groleau de Saint-Gilles
1994-1995	Françoise B. Blais de Saint-Narcisse
1995-1997	Guylaine N. Brochu de Sainte-Agathe
1997-1999	Jacqueline S. Montminy de Saint-Gilles
1999-2003	Micheline Breton de Saint-Narcisse

Premier comité de direction (1982-1983)

Rachel B. Boutin de Saint-Gilles, présidente
Isabelle M. Montminy de Saint-Gilles, 1 ^{re} vice-présidente
Aline M. Lepage de Saint-Gilles, 2 ^e vice-présidente
Thérèse Lambert de Sainte-Agathe, secrétaire
Pauline Boilard de Sainte-Agathe, trésorière
Diane Bouffard de Saint-Gilles, relationniste
Laurent-Paul Blanchet de Saint-Gilles, relationniste-adjoint
Lorraine Pelchat de Saint-Gilles, responsable des tests
Nicole Royer de Saint-Narcisse, responsable des tests nationaux
Huguette Blais de Saint-Patrice, responsable des compétitions
Lorraine Boulanger de Saint-Patrice, responsable des compétitions
Carole Labrecque de Saint-Gilles, conseillère
Marjolaine Couture de Saint-Narcisse, directeur
Diane Labonté de Saint-Narcisse, directeur



Club Motoneige des Plaines

Le Club motoneige de Saint-Gilles fut fondé le 19 novembre 1972. C'est grâce au tout premier bureau de direction composé de Raymond Bélanger, Yvon Berthiaume, Paul-André Beau-lieu, Éloi Côté, Henry Aubé, Philippe Delage, Eugène Delage et J.C. Boutin, que le club put s'établir solidement dans notre paroisse. En 1972, ces hommes réalisèrent l'aménagement de plusieurs kilomètres de sentier et le 9 novembre 1973, ils achetèrent un chalet de l'O.T.J. de Saint-Gilles qui fut installé dans le rang Ste-Anne. Dans les années qui suivirent, la superficie des sentiers doubla.

Plusieurs années plus tard, en 1995, le club de Saint-Gilles se fusionna avec le Club Motoneige des Plaines, qui fut lui aussi fondé en 1972. Ce club, réunissant les paroisses de Saint-Agapit, Saint-Apollinaire, Saint-Nicolas, Saint-Flavien, Saint-Antoine, Sainte-Croix, Leclercville, Issoudun et Lotbinière, permit à la paroisse de Saint-Gilles de continuer d'accroître les services offerts aux membres. De cette façon, nous avons pu bénéficier d'une meilleure qualité de sentiers.

En 1998, nous avons construit un nouveau chalet, l'ancien n'existait plus. Il se situe aux abords du sentier, dans la ligne à haute tension qui fait la jonction entre Sainte-Agathe, Saint-Narcisse et Saint-Agapit.



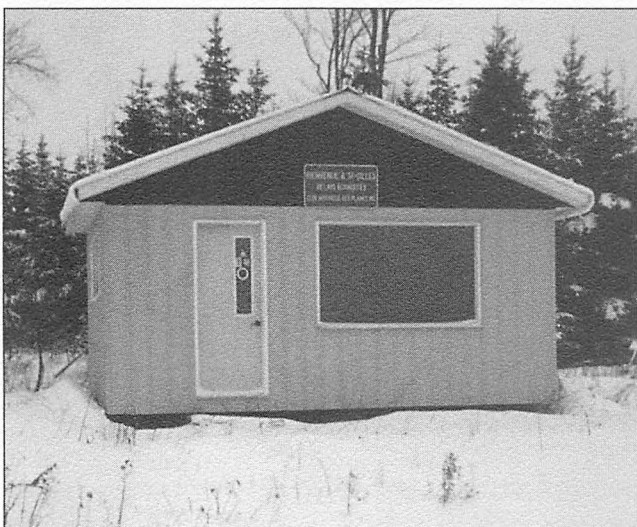
Bureau de direction 2002

En 1999, nous avons fait l'acquisition d'une surfaceuse BR 160 Bombardier pour entretenir les sentiers. Il s'agissait alors de la troisième surfaceuse du club qui, généralement, est opérée par Michel Parent qui occupe ce poste depuis plusieurs années. Elle est aussi opérée occasionnellement par Walter Mercier, qui remplit également la fonction de directeur du club de Saint-Gilles depuis 1999. Depuis la fusion, Daniel Bouffard, Daniel Bélanger et Denis Bélanger ont aussi été directeurs du club à Saint-Gilles.

En 2001 le club compte 635 membres et en 2002, 545, dont environ 40 sont de Saint-Gilles.

Le Club Motoneige a pu grandir au cours des années grâce à plusieurs personnes qui ont su donner de leur temps et de leurs connaissances afin que le club devienne une réussite et que nous, les motoneigistes, puissions être fiers de la qualité des sentiers qui nous sont accessibles et avant tout, de la sécurité de ceux-ci.

*La direction du
Club Motoneige des Plaines*



Le relais construit en 1998



Surfaceuse BR 160 acquise en 1999