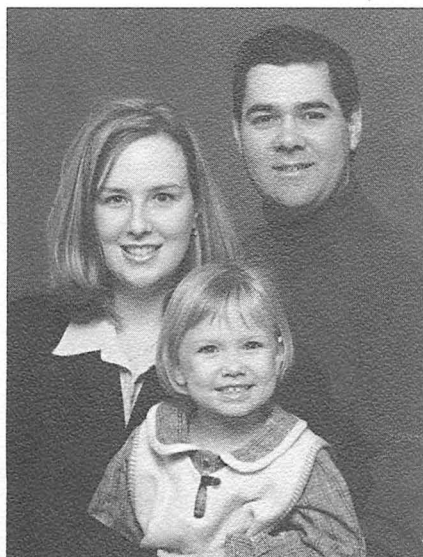




De g. à d., à l'avant, Ann Maureen, Caroline et Jane; à l'arrière, Line et James

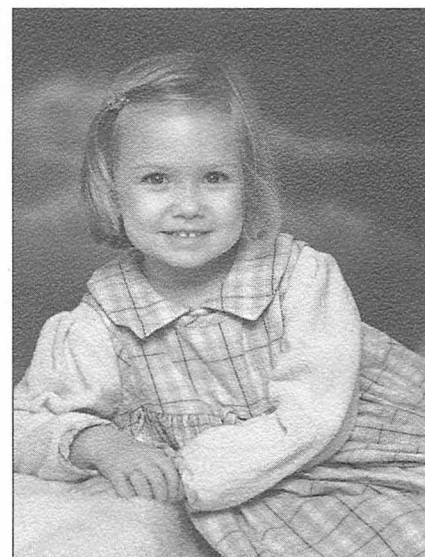


Ann Maureen, Frédéric et Elizabeth

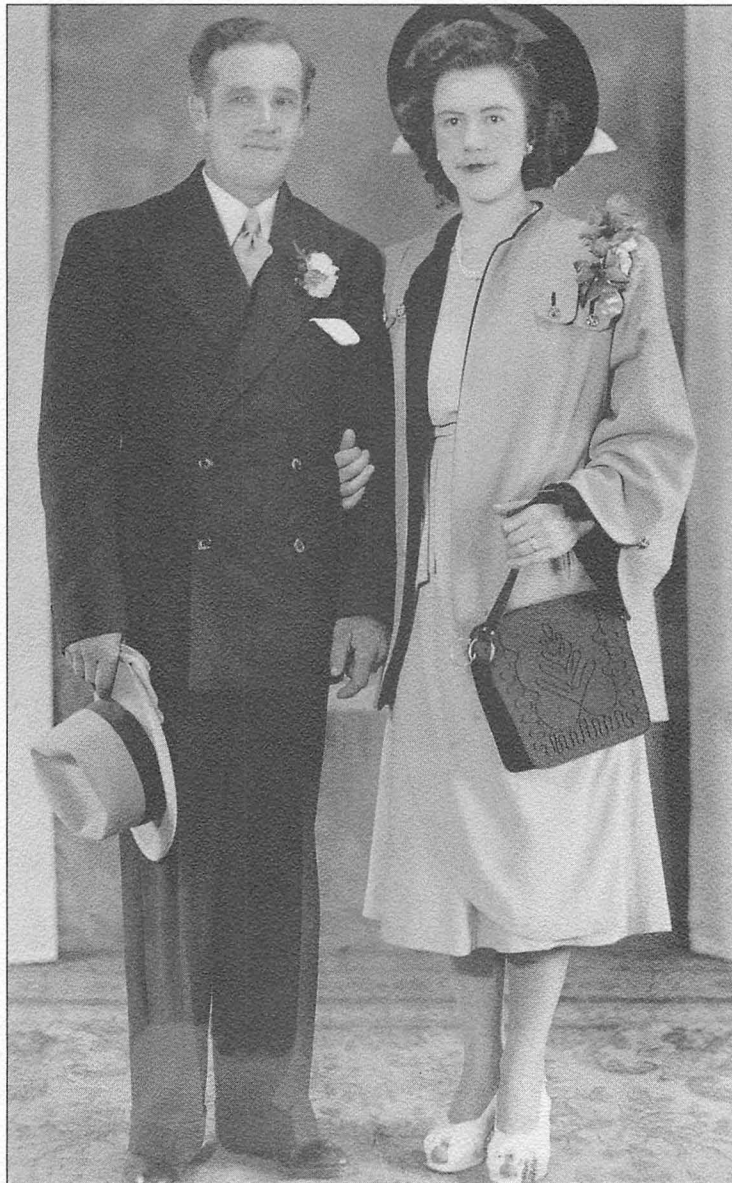
James est né à Saint-Gilles le 4 octobre 1950. Il est le fils de Daniel Shallow et de Florine Gosselin. Le 21 juillet 1973, il épouse Line, née le 17 décembre 1952 à Saint-Gilles. Elle est la fille de Maurice Rousseau et d'Yvette Aubert.

Trois filles sont nées de cette union: Ann Maureen, le 10 juillet 1975, Caroline, le 29 avril 1978 et Jane, le 11 janvier 1984.

Ann Maureen et son conjoint, Frédéric Boivin, demeurent à Saint-Henri. Ils ont une fille, Elizabeth, née le 17 septembre 1999.



Elizabeth



Eddy et Jeanne, 24 juillet 1948

Eddy, fils d'Eugène Sylvain et d'Alvine Flamand, est né le 5 avril 1914 à Saint-Patrice de Beurivage. Il était le 5^e enfant d'une famille de 10 enfants. Jeanne, fille de Louis Fillion et d'Olivine Langlois vit plutôt le jour à Scott Jonction. Elle est la 9^e d'une famille de 14 enfants. Le 24 juillet 1948, en l'église de Saint-Bernard, ils unissaient leur destinée.

Dès le bas âge, comme le voulait la coutume à l'époque dans bien des cas, Eddy est parti travailler aux chantiers comme bûcheron. Toutefois, en digne fils de terrien, il décida de cultiver une petite terre qu'il avait achetée à Saint-Gilles au début des années 50. Eddy et

Jeanne s'y installèrent quelques années après leur mariage.

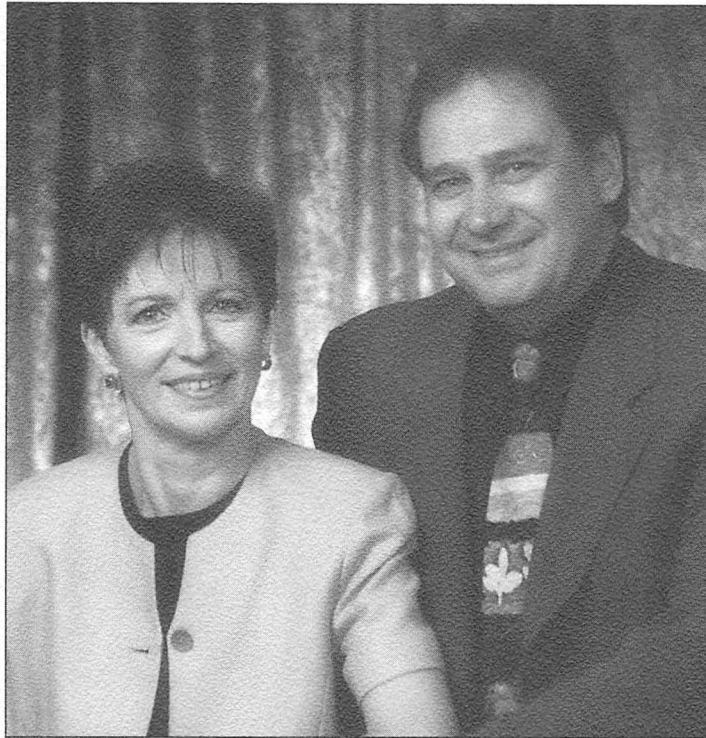
De leur union sont nés six enfants: Germain; Diane (enfants: Charles et Julio); Gilles (conjointe: Lyne Chénier, enfants: Sonia, Sylvain et Nicolas); Marie-Reine (enfants: Daniel et Nathalie); André (conjointe: Johanne Carrier, enfant: Marie-Ève) et Lina, qui décéda après quelques jours seulement.

Levé tôt pour faire le train et ensuite aller travailler à l'extérieur, Eddy ne suffisait pas pour répondre aux besoins de la famille. C'est ainsi, qu'au début des années 60, Eddy obtint le contrat d'enlèvement d'ordures ménagères

auprès de la municipalité de Saint-Gilles. Il occupa cette tâche avec dévouement en compagnie de ses trois fils, et ce, pour environ une vingtaine d'années. Par la suite, son fils Germain prit la relève pour quelques années.

Pour sa part, Jeanne a été mère au foyer et a secondé son mari à travers toutes ces années. Eddy est décédé le 27 mai 1994 alors que Jeanne vit toujours et demeure à Saint-Agapit. Gilles et sa conjointe Lyne Chénier résident toujours à Saint-Gilles.

La famille Eddy Sylvain est heureuse de participer à la réalisation de cet album à l'occasion du 175^e anniversaire de Saint-Gilles.



Nicole et Michel

Michel est né à Saint-Patrice de Beaurivage en décembre 1949. Il est le fils de Lionel Sylvain et de Laurette Grenier. Très jeune, Michel s'intéresse à la mécanique automobile et débute son métier au commerce de son père.

Le 17 juillet 1971, il épouse Nicole qui est née en avril 1951 à Saint-Édouard de Frampton. Ils demeurent deux ans à Saint-Patrice où Nicole

travaille comme secrétaire. En avril 1973, ils viennent s'établir à Saint-Gilles en faisant l'acquisition de leur propre garage de vente et de réparation d'automobiles.

De leur union sont nés trois enfants:

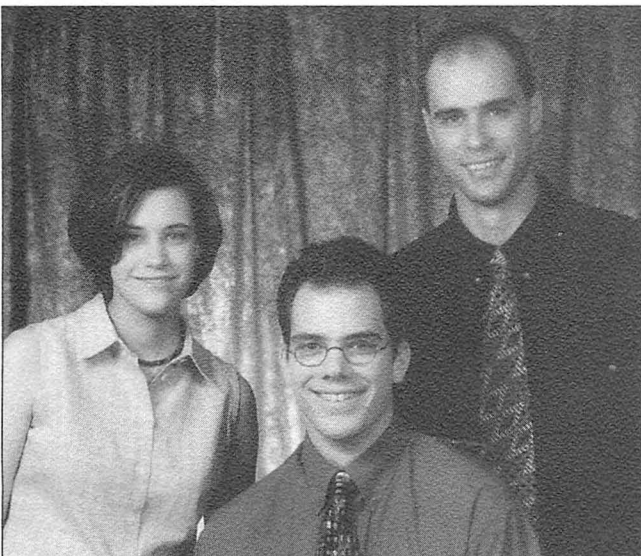
- Jonathan, né le 10 octobre 1974, est directeur des ventes automobiles au commerce familial, Kia Saint-Gilles;
- Mathieu, né le 16 août 1977, est

dessinateur industriel chez Groupe J.L. Leclerc inc.;

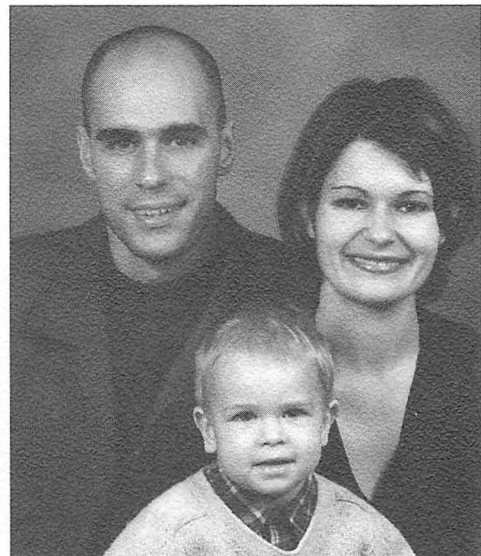
- Audrey, née le 21 août 1983, est étudiante en techniques administratives au Champlain St. Lawrence College.

Le 22 septembre 2000 est venu s'ajouter un petit-fils, Xavier.

Nous sommes heureux de nous joindre à toute la municipalité pour fêter son 175^e anniversaire!



De g. à d., Audrey, Mathieu et Jonathan



Jonathan, Mylène et Xavier

famille Absalon TAILLEUR et Elmina MONTMINY



De g. à d., 1^{re} rangée, Adélar, Alexina, Philomène, Elmina, Absalon; 2^e rangée (au centre): Raymond-Marie, Paul-Émile, Gérard, Antonio; 3^e rangée: Pierre, Jean-Baptiste, Monique; au bas: Jean-Pierre et Cécile, enfants de Paul-Émile

Absalon Tailleur, cultivateur, est le fils de Joseph Tailleur et de Delphine Montminy. En 1914, papa achète la terre de M. Nazaire Demers. Le 7 janvier 1919, il épouse Elmina Montminy, fille de G. Ferdinand Montminy et de Philomène Felteau. De cette union naquirent 10 enfants: Philomène, Cécile, Jean-Baptiste (Thérèse Morin), Gérard, Paul-Émile (Gemma Couture), Raymond-Marie (Aline Blanchard), Antonio, Monique, Pierre et Véronique.

En 1934, maman décède à la naissance de son 10^e enfant. Ma tante Alexina, sœur de maman, et son mari Adélar, frère de papa, n'ont pas d'enfant. Ma tante devient alors notre deuxième mère.

Le 4 avril 1959, Gemma, épouse de Paul-Émile, fut frappée mortellement par un chauffard en état d'ébriété. Elle

laissait deux jeunes enfants: Jean-Pierre, 15 mois et Cécile, 5 mois; ces deux jeunes se sont ajoutés à notre famille.

Nous sommes heureux d'avoir eu

des personnes généreuses pour s'occuper de nous tous. En 1955, Gérard prend la relève sur la ferme, avec son frère Pierre. Nous demeurons encore aujourd'hui sur le bien paternel.



Vue de la ferme. La première maison construite par M. Joseph Aubert en 1894. La grange-étable fut construite en 1948 sous la supervision de M. Alcide Bilodeau.



Maison de 117 ans (1886-2003) photographiée en 1997



Sur la galerie, François Tailleleur et son épouse, en 1920

Hommage de la famille de François Tailleleur à la Paroisse de Saint-Gilles à l'occasion de son 175^e anniversaire d'érection canonique

La maison qu'occupe actuellement Thérèse Tailleleur fut construite en 1886 sur un emplacement du lot cadastral numéro 175 de Saint-Gilles que Michel Parent, cultivateur et marchand, avait concédé par bail à rente foncière à Rose-Déliima Demers le 19 octobre 1885.

Le corps original du bâtiment en bois, qui s'élève sur trois étages, est une construction en pièce sur pièce, avec un toit à pignon à deux côtés s'inclinant à l'avant et à l'arrière. Cette demeure n'a subi ni changement ni transformation depuis le début.

Selon une mode en vigueur vers 1900, la maison qui avait d'abord été finie à l'extérieur en planches debout,

fut revêtue aux alentours de 1910 de bardeaux décoratifs en cèdre, puis ornementée sur toute la façade d'une galerie finie avec des rampes à petits poteaux tournés, avec de longs poteaux de soutien, aussi tournés, que des équerres en bois stylisées solidifiaient au plafond. Offrant une vue splendide et à longue portée sur le cœur du village, un balcon, surmonté d'une hampe pour hisser un drapeau, venait coiffer la galerie et rendre assez coquette la petite maison.

À l'ombre de la deuxième église construite en 1882, et sa cadette de 4 ans, la maison est encore habitée après 85 ans par un membre de la famille de François Tailleleur qui s'y installa en 1918.

La chaîne des titres, établie d'après les renseignements recueillis au Service du Registre foncier, au bureau de

la MRC de Lotbinière, à Sainte-Croix, révèle que la maison a appartenu successivement à neuf personnes depuis 1886: Rose-Déliima Demers, épouse de François-Xavier Demers, lequel aurait bâti la maison que le couple a habitée quelques années avant de partir pour les États-Unis; Joseph Bélanger, charron, du 10 janvier au 16 mai 1899; Nazaire Demers, marchand, du 16 mai 1899 au 8 novembre 1901; Edmond Demers, menuisier, du 8 novembre 1901 au 7 avril 1904; Théophile Gagné, propriétaire de moulin, du 7 avril 1904 au 30 octobre 1905; Joseph Montminy fils, boulanger, du 30 octobre 1905 au 24 avril 1918; François Tailleleur, boulanger, du 24 avril 1918 au 18 juin 1969; Alice Lambert-Tailleleur, son épouse, à partir du 29 décembre 1969; Thérèse Tailleleur, depuis le 23 août 1980.



Maison de François Tailleleur et vue du village, en 1994

famille André TARDIF et Fernande AUDESSE



Fernande Audesse et André Tardif à leur mariage le 25 août 1951



Héliodore Tardif et Emma Dussault à leur mariage le 9 août 1910. Neuf enfants sont nés de cette union : Joseph, Albert, Anna, Robert, Michel, Rose, Jeannette, André et Laurent



Le 8 août 1941 lors de la visite mémorable de son Éminence le cardinal Villeneuve, de M. le curé Bouchard et M. le maire Raymond O'Hurley à Héliodore Tardif, gravement malade. Il est décédé trois semaines plus tard, le 25 août 1941.

Au décès de son père le 25 août 1941, André, bras droit de son père depuis son enfance, continua de cultiver la terre, aidé de sa mère.

Dix ans plus tard, il en devint le propriétaire et épousa le 25 août 1951, Fernande Audesse de Sainte-Hénédine, enseignante à l'école no 4 du Bras Nord à Saint-Gilles.

Bien secondés, notre ferme prit de l'expansion. Aidés de nos enfants qui s'impliquaient beaucoup, surtout durant les vacances, car ils firent de grandes études.

À notre retraite depuis 11 ans, nous y demeurons toujours et notre demeure reste le lieu de belles et heureuses réunions familiales.

Nos enfants :

- Réjean, directeur général en rééducation auprès des jeunes et son épouse Julie Lévesque. Ils ont deux enfants : Audrey-Anne et Marc-Antoine, et habitent à Varennes.
- Alain, analyste au ministère de la Justice du Québec. Il demeure à Saint-Romuald.
- Bruno, courtier en alimentation. Il

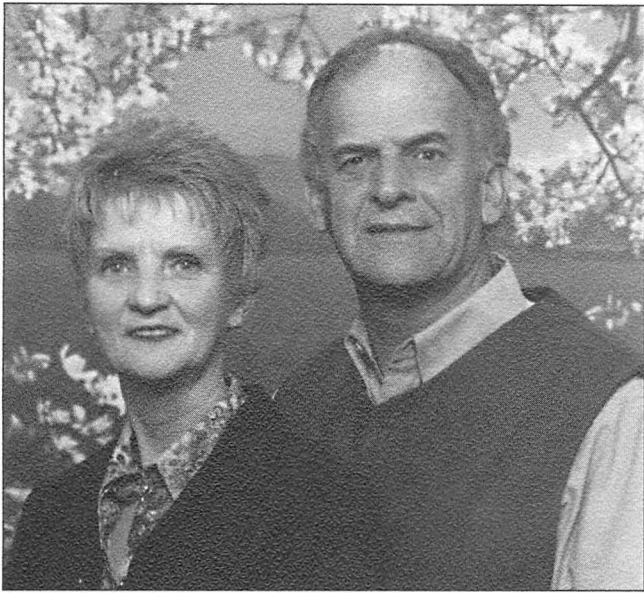
demeure au Lac Saint-Augustin avec sa conjointe Jacinthe Landry et leur fils Jean-Sébastien.

- Patrice, vice-président en marketing et communications et affaires publiques à Loto-Québec. Avec sa conjointe, Sylvie Belleville, ils habitent à Rosemont.
- Gino, préposé aux services des congrès et banquets au Château Frontenac, marié à Nathalie Martel. Ils ont deux enfants, Stéphanie et Sarah.

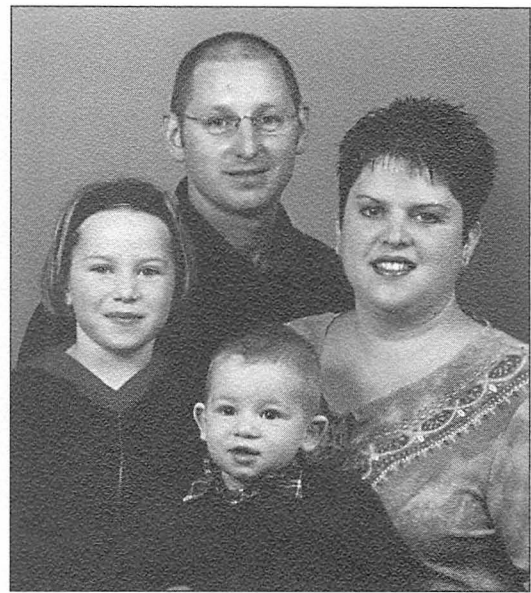
Heureux 175^e à tous !



Le 25 août 2002, devant la maison paternelle, lors du 50^e anniversaire de mariage de Fernande et André. De g. à d., Alain, Réjean, les jubilaires, Bruno, Patrice et Gino



Adrienne et Daniel



Diane et Michel avec leurs enfants, Ariane et Jacob

Il me fait plaisir de vous présenter notre petite famille. Étant native de Saint-Gilles, je suis la 10^e des 13 enfants de Théodore Baillargeon (1910-1992) et de Rose-Hélène Fortier (1917-1963).

Le 11 juillet 1970, j'ai épousé Daniel Tardif, natif de Saint-Agapit, fils de Rosaire Tardif (1915-1988) et d'Anita Drouin (1922-1995). Issu d'une famille de 14 enfants, il en est le 3^e. Depuis notre mariage, nous sommes toujours demeurés à Saint-Gilles.

Ayant fait mes études primaires à Saint-Gilles, pour ensuite obtenir mon brevet comme enseignante, j'ai exercé ce métier de 1968 à 1988. Par la suite, j'ai travaillé comme caissière à la Caisse populaire Desjardins durant neuf ans. Aujourd'hui, je suis revenue à mes premiers amours, c'est-à-dire les enfants, puisque je suis maintenant éducatrice au Centre de la Petite Enfance Jolibois à Saint-Gilles depuis son ouverture.

Daniel, mon conjoint, a toujours travaillé comme opérateur de machineries lourdes dans diverses compagnies. Il est maintenant employé chez les Entreprises Paradis à Beauport depuis maintenant cinq ans.

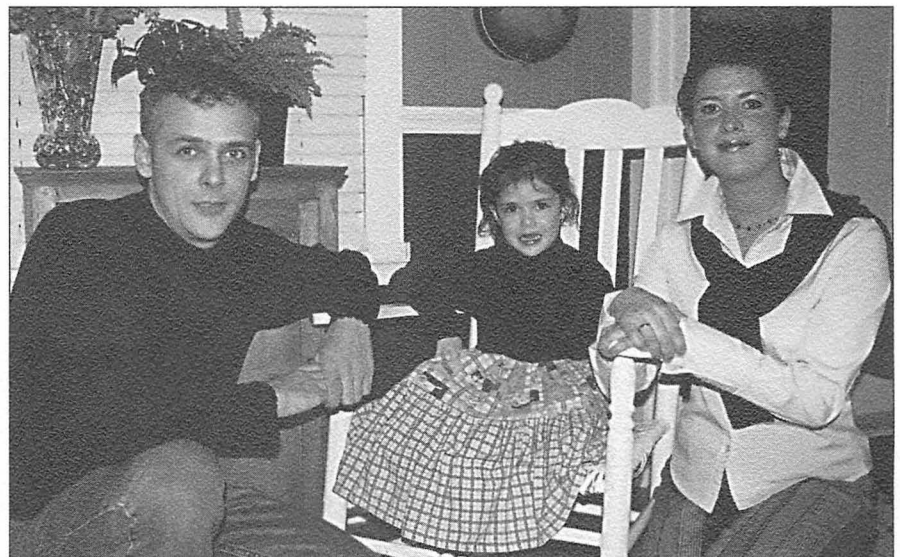
De notre union sont nées deux filles. Le 1^{er} décembre 1971 arriva Diane. Elle a fait ses études au Cégep Sainte-Foy en technique d'éducation en service de garde. Diplômée dans ce

métier, elle travaille présentement au CPE Mistigri à Sainte-Foy. Elle s'est mariée le 18 juin 1994 avec Michel Turmel, également de Saint-Gilles, fils de Benoît Turmel et de Madeleine Gagné. Michel travaille aujourd'hui pour Solaris Québec à L'Ange Gardien pour la mise en production. Ils demeurent à Saint-Nicolas. De leur union sont nés Ariane, le 27 mars 1996 et leur petit dernier, Jacob, le 9 septembre 2001.

Le 17 avril 1974, notre deuxième fille, Guylaine, arriva. Ayant obtenu son diplôme en design d'intérieur au Cégep F.-X. Garneau, elle travaille

présentement pour Thalassa Domicile, une division de Emco Itée, comme représentante à Québec. Depuis l'automne 1989, elle est la conjointe de Roch Fournier, fils de Robert Fournier et de Blandine Hamel, également de Saint-Gilles. Roch travaille pour le groupe Bocenor à Sainte-Marie de Beauce comme coordonnateur des ventes. Ils habitent Saint-Gilles et ont une fille, Mégane, depuis le 20 août 1998.

Voilà notre petite histoire. En terminant, toute la famille se joint à moi pour vous souhaiter un bon 175^e anniversaire à tous.



Guylaine et Roch et leur fille Mégane

hommage à Hélène TARDIF DEMERS



Hélène Tardif

Hélène est née à Saint-Gilles, le 16 juillet 1907 de Louis-Onésime Tardif et Lumina Demers. Pour se préparer à l'enseignement, elle étudie à Richmond en anglais, puis chez les Ursulines de Québec. En 1925, elle commence sa carrière « au Bras » à Saint-Gilles. Son salaire est alors de 175 \$ par année et elle doit enseigner dans les deux langues, soit le français et l'anglais. Elle enseignera huit ans dans les rangs, dont deux ans à Saint-Narcisse dans le rang St-Thomas. Dans sa classe il y a 19 francophones et 19 anglophones. En 1933, elle retourne à Saint-Gilles, à l'école du village, où elle restera 10 ans. Pendant 18 ans,



Roméo Demers et Hélène Tardif lors de leur 30^e anniversaire de mariage en 1973

Hélène s'impliquera pour la réussite de ses élèves et pour de meilleures conditions de travail aux enseignantes. Elle a le souci de faire son travail à la perfection et elle a beaucoup de succès avec ses élèves, particulièrement lors des certificats. Hélène se plaît aussi à dire qu'elle a montré à lire et à écrire à plusieurs personnalités de Saint-Gilles.

Dans sa lutte pour de meilleures conditions de travail, elle ira avec un groupe d'enseignantes, accompagnée de Laure Gaudreault, rencontrer le Premier ministre, Maurice Duplessis, au Parlement de Québec. Elles plaident leur cause. « L'éducation c'est aussi important que les chemins » disent-elles. C'est une première victoire; elles obtiennent 350 \$ par année.

En 1943, Hélène se marie avec Roméo Demers et ira habiter chez ses beaux-parents, M. et M^{me} Nazaire Demers. Ceux-ci tenaient un hôtel, un magasin général et le bureau de poste. Malgré ses nombreuses occupations, Hélène a trouvé le temps de s'impliquer dans différents organismes de la paroisse: le Cercle des Fermières, les Femmes chrétiennes. À l'occasion, elle a participé à des comités, notamment celui pour l'obtention d'un C.L.S.C. dans Lotbinière.

De son mariage avec Roméo Demers, trois enfants sont nés: Monique, professeure, en service pendant 39 ans, dont 13 à Saint-Gilles; Daniel, en électricité électronique au Canadien National et Cécile, puéricultrice à l'Hôpital Charles-Lemoyne à Montréal.

Le 16 juillet 2002, Hélène a fêté ses 95 ans, entourée de sa famille et d'amis.

Bravo maman, nous sommes fiers de toi!



De g. à d., Monique, Hélène, Daniel et Cécile



Maison de M. et M^{me} Demers

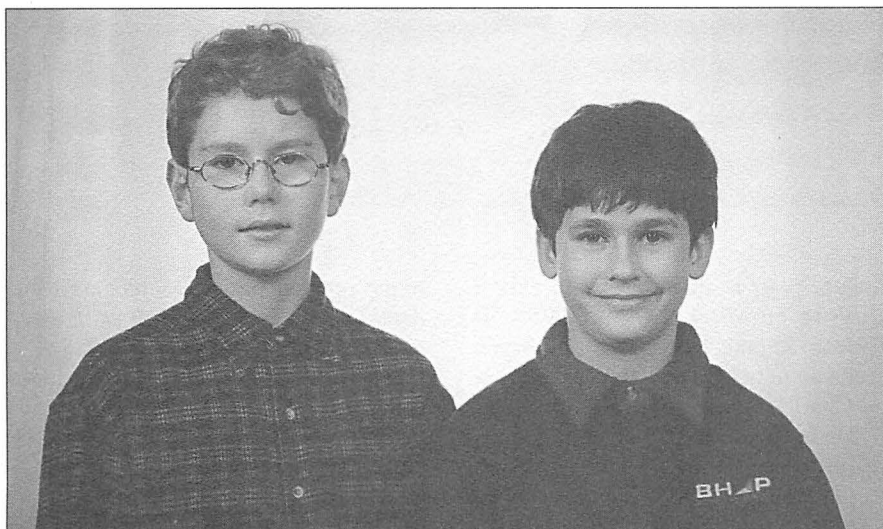
famille René TARDIF et Jeannette LABONTÉ



Mariage de René et Jeannette



25^e anniversaire de mariage de René et Jeannette

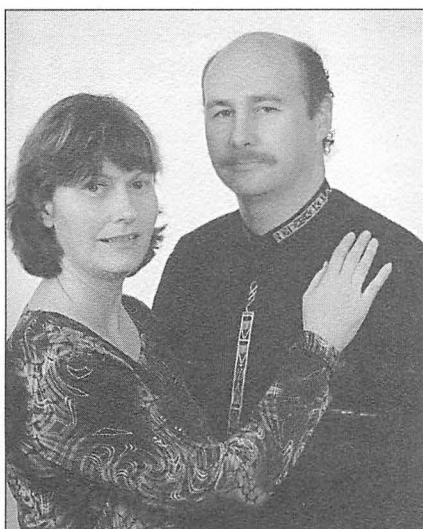


Pierre-Olivier et François

En 1926 est né à Saint-Gilles René Tardif, fils de Lumina Demers et de Louis-Onézime Tardif. En 1959, il unit sa destinée à Jeannette Labonté, née en 1928, fille de Maria Turgeon et d'Adélarde Labonté de Saint-Henri, comté de Lévis.

De cette union est né Réal en 1960, qui a épousé Madeleine Hazen de Saint-Bernard en 1989. Ils ont eu deux enfants, Pierre-Olivier, né en 1991 et François, né en 1993.

René Tardif a fait l'acquisition d'un garage à Saint-Gilles en 1957. Ce commerce est en opération depuis 45 ans. Son fils Réal a pris la relève de l'entreprise familiale.



Madeleine Hazen et Réal Tardif



Devant le Garage René Tardif et fils



André et Réjane



André

Descendant d'Alexis « Lucon » et de Rose-Alda Tremblay, André naquit à Amos en 1941. La famille Tremblay est venue s'établir à Saint-Gilles en 1945.

Il s'enrôle dans l'Armée canadienne en 1960. Il fait partie du con-

tingent pour le maintien de la paix à Chypre en 1964. En mai 1965, il épouse Réjane Rousseau, employée civile au ministère de l'Éducation, fille de Charles Rousseau et d'Aline Côté.

Deux filles naissent de cette union :

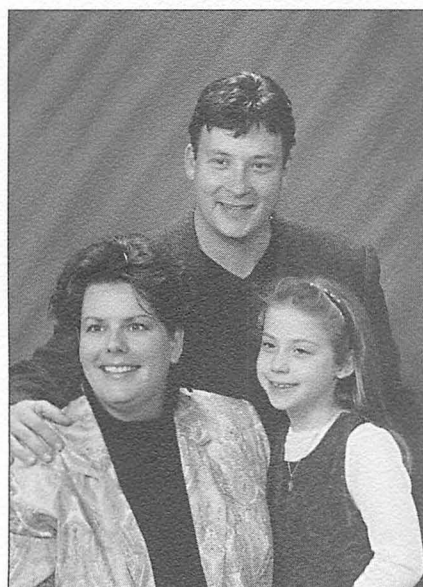
- Esther (1966), bachelière en psycho-éducation, spécialisée en traumatisme neuro-crânien, mariée à Steve Poulin (officier des libérations conditionnelles). Ils ont une fille, Gabrielle. Ils demeurent en Colombie-Britannique.

- Sarah (1967), bachelière en éducation préscolaire au primaire, mariée à Jean-François Berthiaume (monteur mécanicien vitrier). Ils ont deux enfants : Adam et Catherine. Ils résident à Saint-Gilles.

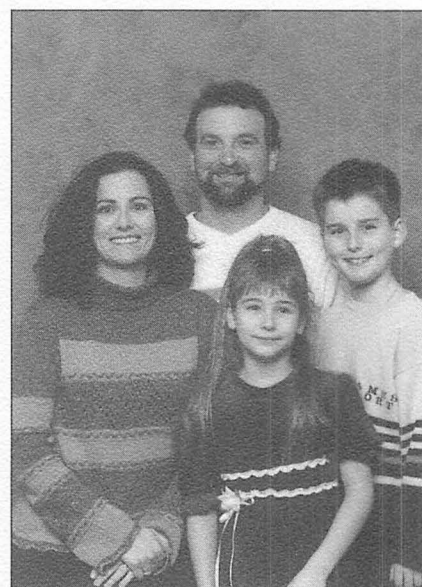
En 1967, la famille effectue un premier séjour de quatre ans en Allemagne de l'Ouest. De retour au Canada, André fait partie de l'équipe de tir pour les Forces (il gagnera la médaille du Lieutenant-gouverneur et celle du Jubilé de la Reine en Angleterre). En 1978, il sera cantonné en Allemagne pour une seconde période de quatre ans.

À son retour, il sera conseiller tech-

nique pour la milice, secteur de l'est, dans la Beauce. Il termina sa carrière comme superviseur pour les cadets à Québec. Il a quitté les Forces armées canadiennes après 32 ans de service. Il profite maintenant de sa retraite avec son épouse à Saint-Gilles.



De g. à d., Esther, Steve et Gabrielle



À l'avant, Catherine ; de g. à d., à l'arrière, Sarah, Jean-François et Adam

famille Jacques TREMBLAY et Véronique FORTIER



À l'avant, Marc, Véronique et Jean; à l'arrière, Yvon, Liane, Jacques et Claude

Jacques Tremblay, natif de Beau Canton en Abitibi, fils d'Alexis Tremblay et de Rose-Alda Tremblay, né le

12 septembre 1938. Il est arrivé à Saint-Gilles vers l'âge de 6 ans.

Jacques épousa le 14 mai 1960

Véronique Fortier, fille de Napoléon Fortier et de Marie-Ange Samson. De cette union naîtront cinq enfants :

- Jean, le 2 mai 1961; marié à Sylvie Dussault; ils ont un fils: Jean-Simon.
- Marc, le 22 mai 1963; père d'un garçon: Mathieu. Sa conjointe, Mary-Lou Larochelle.
- Liane, le 4 octobre 1964; mariée à Christian Boulay; ils ont trois enfants: Alex, Elisabeth et Gabriel.
- Claude, le 25 août 1968.
- Yvon, le 20 juin 1972, marié à Louise Albert; leurs filles: Catherine et Sara-Maude.

Jacques fut, de 1978 à 2002 inclusivement, le président fondateur des Fenêtres Elite inc. à Saint-Gilles où il réside toujours.

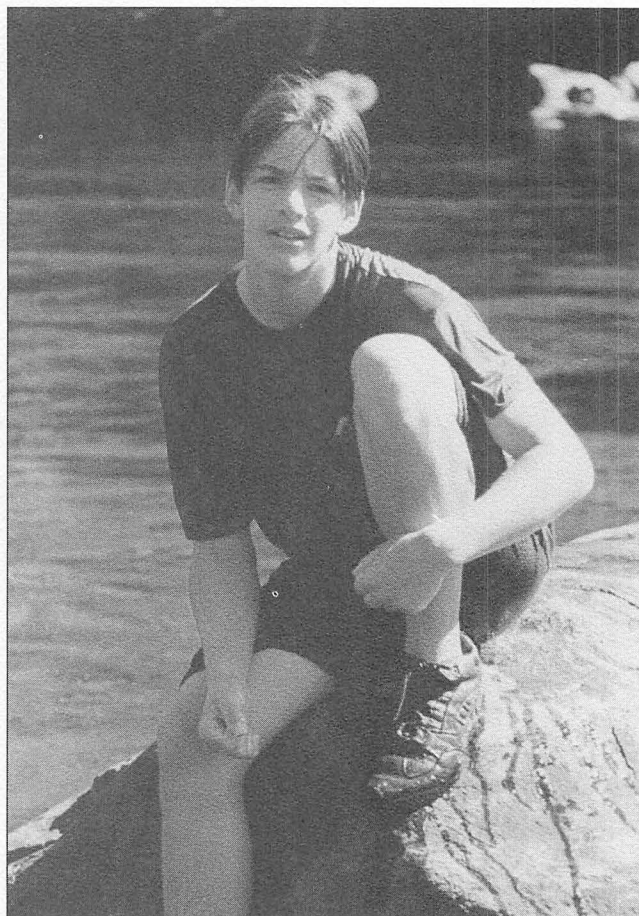


Notre résidence

famille Marc TREMBLAY et Mary-Lou LAROCHELLE



Marc et Mary-Lou



Mathieu, fils de Marc, né le 15 septembre 1986

Marc, né le 22 mai 1963, fils de Jacques Tremblay et de Véronique Fortier. Mary-Lou, née le 3 novembre 1960, fille de Gaudias Larochelle et de Theresa Hogan de Sainte-Agathe.

Marc travaille chez Les Fenêtres Elite inc. depuis 1979 et il est aussi pompier volontaire pour la municipalité depuis 1988. Il possède un lot à bois dans le rang St-Pierre.

Mary-Lou, quant à elle, travaille comme secrétaire-réceptionniste à Saint-Nicolas.



Lors d'une visite à New-York en avril 2002, Marc remettant l'écusson des pompiers de Saint-Gilles à un pompier New-Yorkais, après les événements du 11 septembre 2001



Mary-Lou en compagnie de son père Gaudias, au mois de septembre 1963

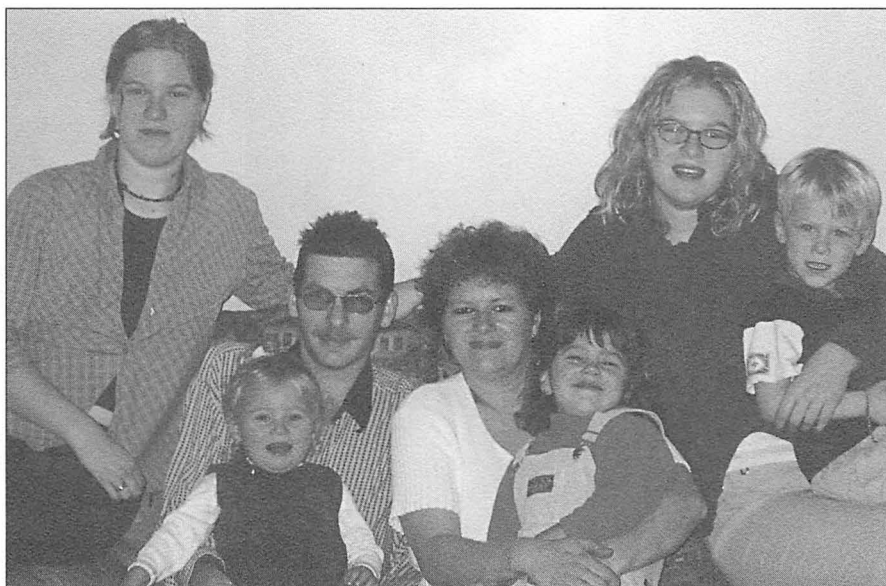
famille Benoît TURMEL et Madeleine GAGNÉ



Benoît Turmel et Madeleine Gagné

Benoît Turmel, né le 13 novembre 1938 à Saint-Sylvestre, fils d'Émile Turmel et de Florence Nadeau. Il est décédé le 12 avril 2003. Benoît a travaillé dans le domaine des portes et fenêtres pendant plus de 40 ans. Son passe-temps était la musique.

Madeleine Gagné, née le 17 août 1936 à Saint-Narcisse, fille de Pierre Gagné et d'Agnès Bédard. Ses passe-temps sont la couture, la broderie et l'artisanat.



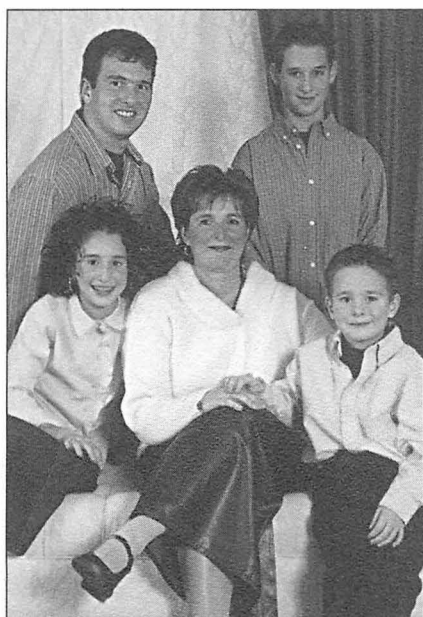
De g. à d., Amélie, Claudia, Rémy, Pauline, Gabrielle, Suzie et Jérémie

Leur mariage a été célébré le 25 novembre 1961 à Sainte-Agathe. De cette union sont nés quatre enfants :

- Pauline, le 19 novembre 1962, (son conjoint Rémy Guay, né le 17 décembre 1968); les enfants: Suzie et Amélie nées le 9 juillet 1982, Gabrielle, le 31 janvier 1999 et Claudia, le 3 février 2001; Jérémie le 26 novembre 1998, petit-fils de Pauline.
- Suzanne, née le 4 avril 1965, (son époux Christian Montminy, né le

19 août 1965); les enfants: Hubert né le 12 septembre 1989, Marianne le 17 juillet 1992 et Pier-Olivier le 10 novembre 1996.

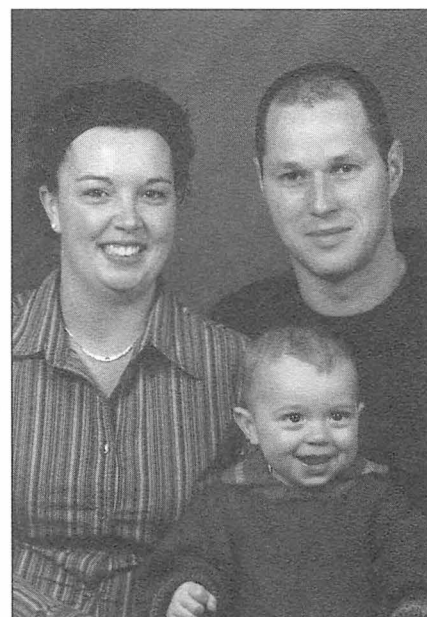
- Michel, né le 18 octobre 1966, (son épouse Diane Tardif, née le 1^{er} décembre 1971); les enfants: Ariane née le 27 mars 1996 et Jacob, le 9 septembre 2001.
- Claude, né le 27 mai 1969, (sa conjointe Nadia Boutin, née le 8 novembre 1977); leur fils: Félix né le 22 octobre 2001.



De g. à d., en avant, Marianne, Suzanne et Pier-Olivier; en arrière, Christian et Hubert



De g. à d., Ariane, Michel, Jacob et Diane



Nadia, Claude et Félix



Le jour des noces en 1942



Rita et Georges 50 ans plus tard



Nos enfants adorés, Lorraine, Micheline et André

Je suis né à Saint-Sylvestre, le 1^{er} avril 1916. Je suis le fils de Placide Vaillancourt et de Marie Leblond.

En 1940, j'ai épousé la plus gentille et la plus belle fille de Saint-Patrice, Rita Bourgault, née le 10 janvier 1919 (décédée le 1^{er} mai 1994), fille d'Arthur Bourgault et d'Émilie Sylvain. Nous sommes venus demeurer à Saint-Gilles et nous y avons eu trois enfants :

- Lorraine, née en 1942 (décédée en 1974), épouse de Léo-Gilles Demers, mère de Christian (1964-1985) et d'Annie (Dany Aubert).
- André, marié à Carmen Dion, père d'Alain (Brigitte Perras) et d'Hélène (Louis Chapdelaine).
- Micheline, épouse de Denis Bergeron.

Nous avons huit arrière-petits-enfants : Simon et Ariane Vaillancourt; Charles-Édouard, Philippe et Joseph Aubert; Mathieu, Francis et Samuel Chapdelaine.



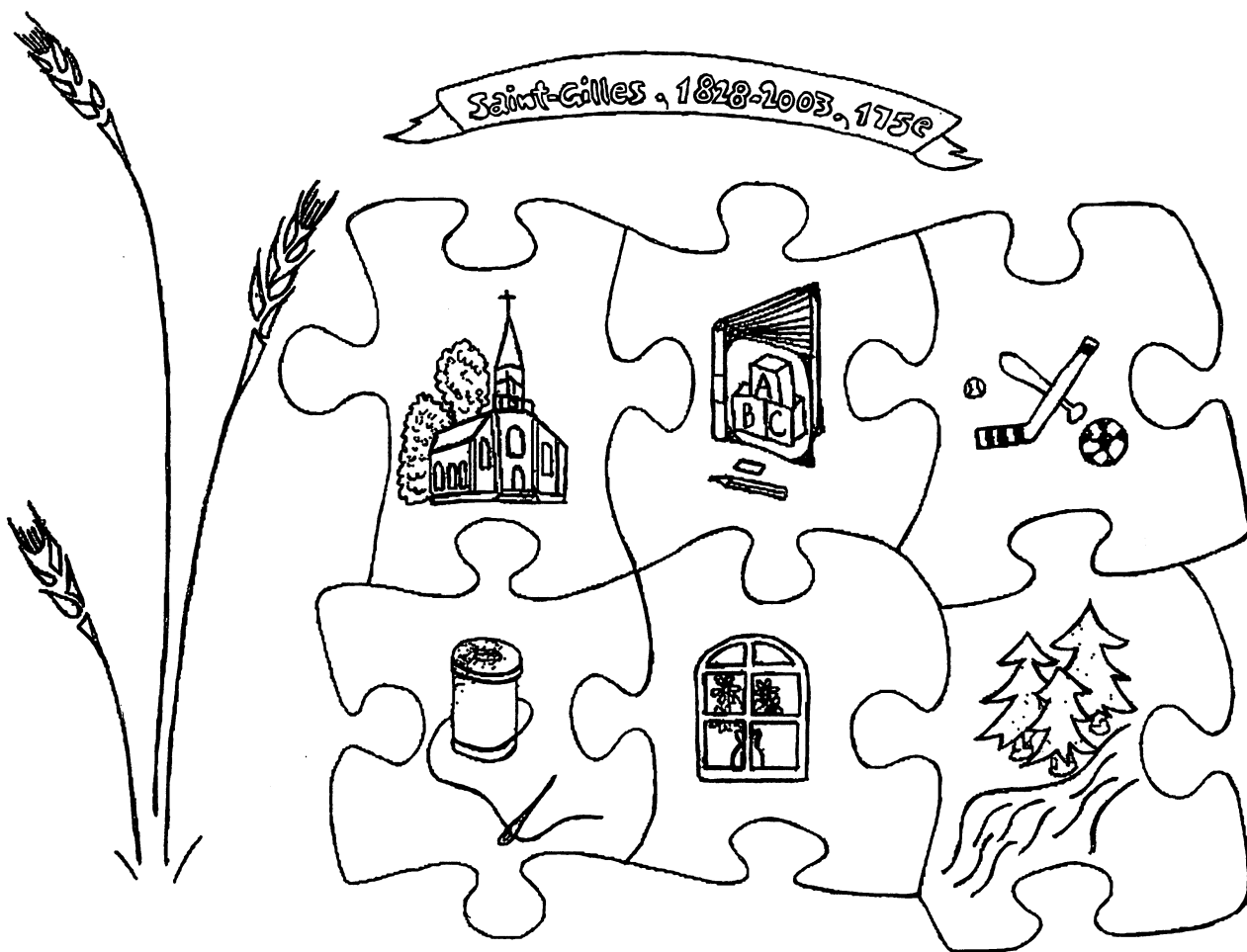
Mon père, Placide, devant notre ancienne maison



Toute la famille en 1947

Le programme des Fêtes du 175^e

Jun 2003		Lancement du livre	Aréna
Dimanche, 22 juin 2003	10h00	Messe, criée des âmes, avis publics, photographie des Gillois et Gilloises	Église
	12h00	Cocktail, signature du livre d'or, banquet d'ouverture et retrouvailles	Aréna
	13h30	Ouverture de l'exposition permanente de photos et objets anciens	École Étienne-Chartier
	13h30	Ouverture de l'exposition d'objets religieux	Église
Lundi, 23 juin 2003	20h00	Hommage au fleurdelisé, au patrimoine culturel québécois spectacle et feu de la Fête nationale du Québec	Aréna
Mardi, 24 juin 2003	10h00	Volée de cloches soulignant la Fête nationale du Québec	Église
	13h00	Parade des pompiers	Départ de la caserne des pompiers
	14h00	Partie de balle donnée par les pompiers	Terrain de balle
		Démonstration d'équipements de pompiers	Aréna
	17h00	Souper hot-dog	Aréna
Jeudi, 26 juin 2003		Journée des aînés	Aréna
	20h00	Soirée casino	Salle du haut de l'aréna
Vendredi, 27 juin 2003	17h00	5 à 7	Préau du parc municipal
	20h30	Soirée jeunesse (12 à 17 ans)	Salle municipale
	20h30	Concert	Église
Samedi, 28 juin 2003	11h00	Journée de la famille	Parc municipal
	21h00	Soirée de bal	Aréna
Dimanche, 29 juin 2003	10h00	Messe	Église
	13h00	Parade	Rue Principale
	14h30	Exposition de voitures antiques	Terrain de balle
	18h00	Souper spaghetti	Aréna
	20h00	Cérémonies de fermeture, dévoilement de la plaque souvenir	Parc municipal
	21h30	Feux d'artifice, Les Fenêtres Élite inc.	Parc municipal
Tous les soirs	20h00	Pub irlandais	Salle du haut de l'aréna



*Logo réalisé par Sophie Therrien,
gagnante du concours du logo des Fêtes du 175^e anniversaire de Saint-Gilles*

Le comité organisateur



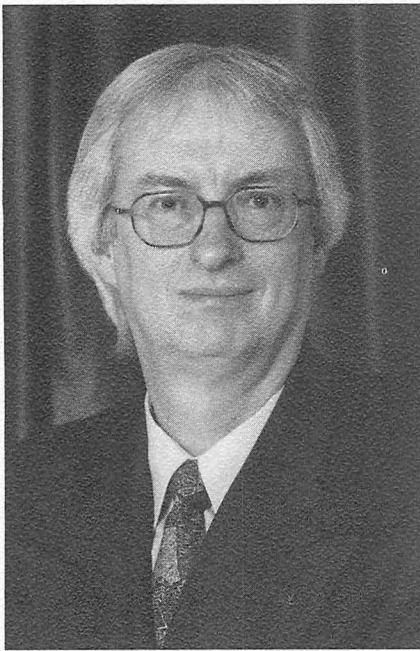
Le Comité organisateur des Fêtes du 175^e anniversaire de Saint-Gilles. De g. à d., à l'arrière, Mathieu Sylvain, Bruno Lemay, Richard Montminy, Julien Montminy, Nathalie Bisson, David Montminy; à l'avant, Ginette Deschênes, secrétaire, M^e Alain Bolduc, président, Maude Gagné et Rénaud Montminy, vice-président

Le comité de la parade



Le Comité de la parade. De g. à d., à l'arrière, Bruno Montminy, Yvan Champagne, Christian Montminy, Walter Mercier, Bernard Aubert, Patrice Couture; à l'avant, Nathalie Rousseau, Jean-Charles Demers, Chantale Couture et Michel Flamand; en médaillon, Claude St-Hilaire et Dany Aubert

Le comité du livre



Alain Bolduc, président



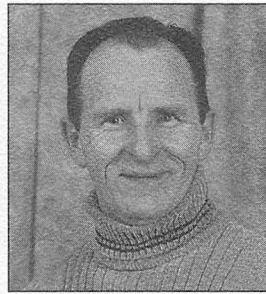
Régnald Montminy, vice-président



Ginette Deschênes, secrétaire



Pierrette Aubert



André Bilodeau



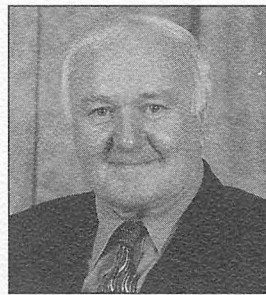
Denise Champagne



Jacqueline Demers



Jean-Charles Demers



Jean-Maurice Demers



Nicole Fortier



Pierre Fortier



Maude Gagné



Gustave Grondin



Évangéline Montminy



France Montminy



Germaine Montminy



Huguette Robitaille



Amélie Bolduc

Les remerciements

Oublier quelqu'un est la hantise de toute personne appelée à adresser des remerciements.

Ainsi, mes premières lignes sont réservées pour remercier très sincèrement tous ceux et celles qui ont contribué, de près ou de loin (et ils sont nombreux), à la réalisation de ce livre. Que ce soit en préparant une page familiale, d'entreprise ou d'organisme, que ce soit par le prêt de photographies ou de documents, de notes ou de références, votre contribution est sans conteste la principale raison du succès de cette entreprise.

Je remercie la Municipalité de Saint-Gilles, notamment madame Aline Martin, pour m'avoir aimablement facilité l'accès aux archives municipales et la Fabrique de la paroisse de Saint-Gilles pour m'avoir permis de consulter et de reproduire des parties des archives de la paroisse.

Il faut souligner le travail assidu et remarquablement bien fait des personnes qui ont rencontré les familles et recueilli des informations, soit: messieurs et mesdames Pierrette Aubert, André Bilodeau, Denise Champagne, Geneviève Demers, Jacqueline Demers, Jean-Charles Demers, Jean-Maurice Demers, Jules Fortier, Nicole Fortier, Pierre Fortier, Maude Gagné, Gustave Grondin, Ginette Marcoux, Évangéline Montminy, France Montminy, Germaine Montminy, Dermot O'Hurley, Huguette Robitaille, et particulièrement Rénald Montminy, qui en plus d'être vice-président du comité, était en charge des commerces et des entreprises.

En cours de rédaction, j'ai confié quelques mandats spécifiques de recherches à madame Évangéline Montminy et j'ai apprécié la promptitude et la rectitude avec lesquelles elle s'est acquittée de cette tâche.

L'abbé Laurent Tailleur, qui fut directeur des archives au Séminaire de Québec, m'a transmis des documents d'une très grande valeur historique pour notre paroisse. Je le remercie de sa prompte et courtoise collaboration.

Monsieur Michel Flamand a aimablement répondu à ma demande en me fournissant des données sur la géologie de Saint-Gilles, qu'on retrouve au début de ce volume, et je l'en remercie.

Plusieurs photographies récentes du village de Saint-Gilles ont été prises à l'automne 2002 par madame Évelyne Grondin que je remercie pour la qualité de son travail.

Madame Louiselle Champagne et monsieur Jacques Robitaille ont également mis leurs talents de photographes à contribution, la première en réalisant plusieurs photos des comités et le second en reproduisant notamment les photos de tous les curés de Saint-Gilles. Je les remercie.

Même si, par modestie, il m'avait requis de ne pas le faire, je fais un clin d'œil à monsieur Réal Montminy, dont les textes dévoilant une plume indéniablement élégante m'ont été un précieux outil afin de raconter certaines anecdotes contenues dans ce livre, y ajoutant une belle couleur, et je salue en lui cette volonté de vouloir perpétuer le souvenir des fils de Saint-Gilles qui se sont illustrés outre frontière.

Je remercie également mesdames Ginette Deschênes, secrétaire du comité, et Amélie Bolduc, qui ont consacré de longues heures à taper, réviser et classer tous les textes des pages des familles sur ordinateur.

Je ne peux passer sous silence le travail professionnel de l'éditeur, monsieur Jean Bilodeau, dont les précieux conseils et l'évident savoir-faire rehaussent la présentation du volume.

La valeur de ce livre-souvenir augmentera, nous croyons, avec le nombre des années. Nous savons qu'il sera un perpétuel témoin de notre époque. Et quand nous nous serons tu, il continuera à parler...

M^e Alain Bolduc, notaire
président du Comité du livre

Bibliographie

SOURCES

Saint-Gilles se raconte 1828 - 1978
Les archives de la Municipalité de Saint-Gilles
Les archives de la Fabrique de la paroisse de Saint-Gilles
Les archives du diocèse de Québec
Notes d'histoire sur la seigneurie de Beaurivage,
Dr Arthur Caux
St-Patrice de Beaurivage 1871 - 1971
St-Sylvestre se raconte: 1828 - 1978
Étude pédologique du comté de Lotbinière dans la province de Québec, Roger Baril et Bertrand Rochefort
Le mini journal de Beaurivage
Le bureau de la publicité des droits de la circonscription foncière de Lotbinière
Les archives du Collège de Sainte-Anne-de-la-Pocatière
Le collège de Sainte-Anne
Patriotes de 1837-38, Aegidius Fauteux

Table des matières

NOS ORGANISMES

Bibliothèque municipale Le Signet	.215
Cercle des Fermières de St-Gilles	.213
Chevaliers de Colomb	.212
Chorale de Saint-Gilles	.206
Club d'Amitié	.214
Club de l'Age d'or de St-Gilles inc.	.210
Club Les Canotiers de la rivière Beaurivage inc.	.216
Club de Hockey senior «AA» de Lotbinière	.218
Club Lions de St-Gilles	.217
Club Motoneige des Plaines	.224
Club de Patinage artistique St-Gilles	.222
Club V.T.T. Les Élans St-Gilles	.225
Conférence Saint-Vincent de Paul	.209
Conseil paroissial de pastorale	.205
Fabrique de Saint-Gilles	.294
Hockey Mineur St-Gilles	.221
Ligue de quilles Les aînés de St-Gilles	.211
Mouvement des Femmes chrétiennes	.207
Old Timers St-Gilles	.220
Les Petits Pieds de la Beaurivage	.227
Soeurs Servantes du Saint-Coeur de Marie	.208
Taekwondo WTF St-Gilles	.228
Troupe Soleil - Club de Ballet-Jazz de St-Gilles	.226

NOS COMMERCES

Adrien Hamel inc.	.237
Alimentation 1495 inc.	.238
Au Gré du Vent	.239
Alimentation André Roy - Bonichoix	.240
Les Bois Francs Lotbinière inc.	.241
Caisse populaire Desjardins de Saint-Agapit – Saint-Gilles	.242
Centre de la Petite Enfance Jolibois	.245
Club de Golf Lotbinière	.246
Les Constructions James Shallow inc.	.247
Domaine du Tracteur St-Gilles inc.	.248
Fenémag inc.	.249
Les Fenêtres Élite inc.	.250
Fenêtres J. Marcoux & Fils inc.	.254
Ferme Cérépor	.255
Kiosque Des Grands Jardins	.256
Léonard Aubert, quincaillerie et matériaux de construction	.257
J. Larochelle Soudomac inc.	.258
Marcel Delage inc.	.260
Mécanique d'Autos St-Gilles inc. – Kia St-Gilles	.261
Menuiserie de St-Gilles inc.	.262
Les Nutriments Gillois	.263
Midifor inc.	.264
Pièces d'Autos Dumont inc.	.266
Plomberie Réjean Caron inc.	.267
Resto St-Gilles enr.	.268
Société coopérative agricole La Seigneurie	.269
Transport Jean-Maurice Demers et fils inc.	.366
Ultra-Fab inc.	.272
Usinage Laurent Aubert inc.	.273

NOS FAMILLES

famille Jeanne d'Arc ALLARD	278	Léo BOUFFARD et Anne-Marie PARENT	324
familles Alonzo et Alain AUBERT	276	Mario BOUFFARD et Diane NADEAU	325
Éric AUBERT et Sonya NADEAU	279	Émile BOUTIN et Adrienne GOSSELIN	327
Fernand AUBERT et Thérèse LEMAY	280	Eugène BOUTIN et Nathalie GOSSELIN	328
Gaudias AUBERT	285	Fernand BOUTIN et Diane GRONDIN	331
Laurent AUBERT et Hélène PARENT	284	Gilles BOUTIN et Noëlla CHAILLER	329
Léonard AUBERT et Gabrielle LEMAY	286	Michel BOUTIN et Laurence GRONDIN	332
Michel AUBERT et Nicole BILODEAU	282	René BOUTIN et Ginette BOUFFARD	330
Noël AUBERT et France DEMERS	283	Albert J. BOYLE et Alphonsine BILODEAU	317
René AUBERT et Pierrette COUTURE	289	Gaétan CAMERON et Christine FOURNIER	333
Roméo AUBERT et Emma ROUSSEAU	288	Benoît CHAMPAGNE et Denise BERTHIAUME	337
Yvan AUBERT et Line MONTMINY	290	Ferme Benoît CHAMPAGNE et Fils inc.	339
Gaétan AUDET et Rita NADEAU	294	Yvan CHAMPAGNE et Lucie FORTIN	338
Georges AUDET et Yvette FILLION	293	Pierre CHATIGNY et Anna GOSSELIN	336
Hector AUDET et Irène GOULET	292	Pierre COCHAUX et Paule VERHULST	334
Joseph AUDET et Léa DORVAL	291	Éloi CÔTÉ et Lise POULIOT	340
Théodore BAILLARGEON et R.-H. FORTIER	295	Gaétan CÔTÉ et Denise BOUCHER	341
Gérard BARBIN	296	Léo-Paul CÔTÉ et Gisèle SÉVIGNY	342
Alfred BÉLAND	297	Octave CÔTÉ et Simone ROUSSEAU	343
Daniel BÉLAND et Martine SIMONEAU	301	Alfred COUTURE et Fernande LABBÉ	344
Jean-Louis BÉLAND et Rita BIRON	299	Germain COUTURE et Marie-Jeanne JACQUES	347
Raymond BÉLAND et Irène ROUSSEAU	300	Magloire COUTURE et Carole BRISSON	345
Raymond BÉLANGER et Gabrielle GIGUÈRE	298	Patrice COUTURE et France MONTMINY	346
Laurier BERTHIAUME et Thérèse FECTEAU	302	Lionel CUSTEAU et Thérèse ROUSSEAU	348
Yvon BERTHIAUME et Colette BÉLANGER	303	Arthur DEBLOIS et Rita DELAGE	349
Bruno BÉTY et Marie-France MONTMINY	304	Richard DEBLOIS et Jacynthe ROY	350
André BILODEAU et Rose-Anne MAROIS	309	André DELAGE et Jeannette BEAUDOIN	351
Céline BILODEAU et Denis DESRUISSEAUX	305	Marcel DELAGE et Lucienne BERGERON	352
Léonidas BILODEAU et Anna HAMANN	306	cinq générations de DEMERS	358
Monique BILODEAU et Guy AUDET	307	Aldège DEMERS et Lucienne TÊTU	353
Raymond BILODEAU et Alice JOLICOEUR	308	Benoît DEMERS et Solange LANGLOIS	362
Suzanne BILODEAU et Bertrand DUROCHER	310	Bruno DEMERS et Carole DUBOIS	356
Yvon BILODEAU et Line DEMERS	311	Étienne DEMERS et Isabelle LEHOUX	367
Claude BLAIS et Monique BOILARD	313	Jean-Charles DEMERS et Nathalie MORIN	368
Cyrille BLAIS et Yvonne RHÉAUME	314	Jean-Louis DEMERS et Hélène DION	354
Jean-Louis BLAIS et Madeleine CHAREST	316	Jean-Maurice DEMERS et Geneviève FORTIER	364
Robert BLAIS et Pierrette MOFFETTE	312	Transport Jean-Maurice DEMERS et fils inc.	366
Alain BOLDUC et Ginette DESCHÊNES	320	Jean-Paul DEMERS et Rachel GRENIER	372
Gaston BOLDUC et Fernande ST-HILAIRE	318	Léo-Gilles DEMERS et Élianne LÉVESQUE	370
Louis-Gilles BOLDUC et Ghislaine ST-HILAIRE	323	Louis-Nazaire DEMERS et Irène FORTIER	369
Normand BOLDUC et Berthe FOURNIER	322	Marc-Aurèle DEMERS et Gisèle ROUSSEAU	359
Paul BOLDUC et Manon LEMAY	319	Mariette DEMERS et Richard ROGER	361
Gilles BOUFFARD et Francine LABONTÉ	326	Maurice DEMERS et Annie SYLVAIN	363

Roger DEMERS et Antonia CÔTÉ	360	Henri GRONDIN et Thérèse PARENT	412
Rosaire DEMERS et Florence LAFLEUR	373	Jacques GRONDIN et Aline BLAIS	419
Sylvain DEMERS et Chantal ROUSSEAU	367	Jocelyne GRONDIN et Roger DUCLOS	420
Dave DOHERTY et Johanne DUBÉ	376	Michel GRONDIN et Marthe RHÉAUME	416
Irving DOHERTY et Monique BOUTIN	374	Normand GRONDIN et Murielle NADEAU	421
Jimmy DOHERTY et Ginette BILODEAU	375	Yvan GRONDIN et Johane GOULET	411
familles DUBOSQ et RAMSAY	378	Yvon GRONDIN et Huguette MONTMINY	414
Albertine DUBOSQ et Delphis AUBERT	381	Adrien GUAY et Lucie DESROCHERS	409
Betty DUBOSQ et Henri EMOND	379	Anne-Marie HAMAN	423
Jean DUBOSQ	377	Adrien HAMEL et Françoise CAMIRÉ	428
Jeanne DUBOSQ et Réginald DUFRESNE	380	Anne HAMEL et Bernard ROCHETTE	429
Lise DUBOSQ et Ghislain DEMERS	383	Clovis HAMEL et Alexina DEMERS	424
Lucienne DUBOSQ et Armand DUMAIS	382	Elphège HAMEL et Marguerite DEMERS	425
Carl DUMONT et Nathalie BISSON	321	Léo HAMEL et Rollande SYLVAIN	426
Francine FLAMAND et Normand GOURDE	388	Yvette HAMEL	427
Jean-Charles FLAMAND et Marie-Anna BÉLANGER	384	Denis JACQUES et Monique CAUX	431
Jean-Paul FLAMAND et Marguerite NAULT	385	Joseph-Henri JACQUES et Monique BERTHIAUME	430
Michel FLAMAND et Louise GIRARD	387	Léopold JACQUES et Nicole BLAIS	432
Serge FLAMAND	386	Rémy JACQUES	430
Bruno FORTIER	395	les JOLICOEUR en sept générations	434
Égide FORTIER et Nicole DUSSAULT	391	Gaétan JOLICOEUR et Francine VACHON	435
Jacinthe FORTIER	397	Lyne JOLICOEUR et Raymond NADEAU	433
Jules FORTIER et Ginette FORTIN	392	Jacques KELLY et Kathleen KELLY	436
Luc FORTIER et Pauline ROCHETTE	389	Aimé LABONTÉ	437
Pierre FORTIER et Carole MARCOUX	396	Michèle LAFRENIÈRE et Yvon ROUSSEAU	438
Raymond FORTIER et Nicole BISSON	393	Victor LANDRY et Francine PARÉ	439
Simon FORTIER et Patricia LECOURS	390	Marcel LEDUC et Gina DEMERS	440
Yvon FORTIER et Ginette BRIDEAU	394	Bruno LEMAY et Louise DUBOIS	446
Robert FOURNIER et Blandine HAMEL	398	Guy LESSARD et Martine DEMERS	448
Anéas GAGNÉ et Annie TAYLOR	399	Marc LESSARD et Monique MONTMINY	447
Arthur GAGNÉ et Aurore ROBENHEIMER	400	Carl MARCOUX et Annick FORTIN	459
Ginette GAGNÉ et Léandre LAVALLÉE	401	Frédéric MARCOUX et Mélissa THÉRIAULT	457
Rémi GARON et Marie-Claude MARCOUX	402	Gaston MARCOUX et Ginette FORTIER	453
Jean-Marc GOSSELIN et Gisèle TURMEL	407	Henri MARCOUX et Clara LEHOUX	450
Louis-Joseph GOSSELIN et Aline GUILLEMETTE	406	Jean-Claude MARCOUX et Nicole LABONTÉ	452
Camille GOULET et Suzelle DEMERS	403	Jeannot MARCOUX et Rachel BERTHIAUME	454
Marc GOULET et Francine MONTMINY	404	Michel MARCOUX et Marielle LABONTÉ	455
Yves GRENIER et Denise FORTIER	405	Sylvain MARCOUX et Josée LAROCHELLE	458
Laurier GROLEAU et Françoise NAPERT	408	Victorin MARCOUX et Georgette MORIN	451
Aurèle GRONDIN et Claire HAMEL	410	Yvon MARCOUX Marjolaine CHABOT	456
Claude GRONDIN et Diane MONTMINY	413	Jean-Luc MAROIS et Lise NADEAU	460
Edgar GRONDIN et Jeannette HAMEL	418	Yoland MARTIN et Aline DUMONT	462
Gaston GRONDIN et Christine MONTMINY	417	Mario MARTINEAU et Martha Esperanza BERNAL M.	468
Gustave GRONDIN et Diane GOSSELIN	422	Philippe-Alphonse MARTINEAU et Germaine LANDRY	464

Pierre MERCIER et Gisèle BILODEAU	470	Guy PARENT et Ginette GAGNON	514
Jean-Baptiste MIVILLE et Jeannine JONCAS	507	Martine PARENT	517
Albert MONTMINY et Jeanne d'Arc BERTHIAUME	472	Michel PARENT et Lucie HAMEL	515
Alexis MONTMINY et Marceline DUBOIS	476	Noëlla PARENT et René SAVOIE	518
Alphonse MONTMINY et Germaine CHABOT	491	Réjeanne PARENT et François TURGEON	516
Arsène MONTMINY et Marie-Anna PARENT	492	Roméo PARENT et Cécile JOLICOEUR	512
Claude MONTMINY et Colette BUSSIÈRE	495	Émile PELLETIER et Eugénie DELAGE	520
Cyrille MONTMINY et Clotilde HALLÉ	477	Régis PELLETIER et Chantal COUTURE	521
Donald MONTMINY et Madeleine MERCIER	497	René PELLETIER et Francine DION	519
Eugène MONTMINY et Thérèse HALLÉ	504	Jean-Claude PRUD'HOMME et Gisèle LABONTÉ	522
Georges Étienne MONTMINY et Madeleine ROUSSEAU ..	486	Jacques ROBITAILLE et Huguette CHARON dite CABANA	523
Gérald MONTMINY et Guylaine ROCHETTE	474	André ROCHETTE et Thérèse MONTMINY	524
Jacinthe MONTMINY et Jean-Louis FONTAINE	478	Claude ROCHETTE et Rachelle GRONDIN	526
Jacques MONTMINY et Isabelle FORTIER	487	Charles ROUSSEAU et Aline CÔTÉ	527
Jean-Baptiste MONTMINY et Jeannine DION	505	Diane ROUSSEAU et Charles STOX	531
Jean-Luc MONTMINY et Céline CHABOT	494	Guy ROUSSEAU et Carmelle NADEAU	530
Joseph MONTMINY et Yvonne LECOURS	496	Jacques ROUSSEAU	529
Laurent MONTMINY et Diane VALLIÈRES	498	Maurice ROUSSEAU et Yvette AUBERT	528
Léandre MONTMINY et Cécile PARENT	490	Michel ROUSSEAU et Micheline LAROSE	529
Lionel MONTMINY et Annette LAMBERT	484	Conrad ROUTHIER et Louise GUAY	533
Lucien MONTMINY et Irène AUBERT	500	Lionel ROUTHIER et Albertine HAMEL	532
Marcel MONTMINY et Rita DUBOSQ	485	Pierre ROUTHIER et Chantal MICHAUD	534
Marjolaine MONTMINY et Michel DUBOIS	502	Robert ROUTHIER et Julie MONTMINY	534
Martine MONTMINY et Pierre BEAUDOIN	475	Philippe ROY et Lisette AUBERT	535
Napoléon MONTMINY	506	Claude ST-HILAIRE et Sylvie BLANCHET	537
Nicolas MONTMINY et Rose CARRIER	488	Robert SAMSON et Gaétane LEMAY	536
Normand MONTMINY et Lyne MARTINEAU	499	ancêtres SHALLOW – GOSSELIN	538
Paul-Émile MONTMINY et Liliane LAROCHE	489	Daniel SHALLOW et Florine GOSSELIN	543
Réjean MONTMINY et Micheline VEILLEUX	481	George SHALLOW et Claudette GUAY	544
Rénald MONTMINY et Jacqueline SAMSON	483	James SHALLOW et Line ROUSSEAU	545
Richard MONTMINY et Colette MARCOUX	482	Eddy SYLVAIN et Jeanne FILLION	546
Roland MONTMINY et Germaine MONTMINY	479	Michel SYLVAIN et Nicole BROUSSEAU	547
Serge MONTMINY et Germaine FONTAINE	480	Absalon TAILLEUR et Elmina MONTMINY	548
Suzelle MONTMINY et Roger GAGNÉ	501	François TAILLEUR et Alice LAMBERT	549
Théo MONTMINY et Gaétane HUPPÉ	503	André TARDIF et Fernande AUDESSE	550
Yvan MONTMINY et Odette GILBERT	493	Daniel TARDIF et Adrienne BAILLARGEON	551
Joseph MORIN et Marie-Ange BILODEAU	469	Hélène TARDIF DEMERS	552
Gonzague NADEAU et Germaine ROUTHIER	508	René TARDIF et Jeannette LABONTÉ	553
O'HURLEY	510	André TREMBLAY et Réjane ROUSSEAU	554
Arthur PARENT et Thérèse JOLICOEUR	511	Jacques TREMBLAY et Véronique FORTIER	555
Bernard PARENT et Étienne BOISVERT	514	Marc TREMBLAY et Mary-Lou LAROCHELLE	556
Bruno PARENT et Lisa BÉLANGER	517	Benoît TURMEL et Madeleine GAGNÉ	557
Gilbert PARENT et Émélie MARTINEAU	516	Georges VAILLANCOURT et Rita BOURGAULT	558

Collection

Déjà parus

Association du Transport écolier
du Québec 1962-1987
Audet 1902-2002
Ayer's Cliff 1909-1984
Bedford 1890-1990
Beebe 1985
Chambly 1665-1990
Coopérative de téléphone de Valcourt
Côteau-Station 1887-1987
Courcelles 1853-2003
Deauville 1917-1992
Dunham 1867-1992
Durham-Sud 1865-1990
East Angus 1912-1987
Eastman 1888-1988
Expos d'Hier et d'Aujourd'hui 1883-1983
Farnham 1851-2001
Fleurimont 1937-1987
Grand-Saint-Esprit 1938-1988
Histoire d'une paroisse Saint-Cajetan, d'un village
Mansonville, d'une municipalité Potton
Kingsey-Falls 1886-1986
La Durantaye 1910-1985
La Patrie 1875-2000
Lac-Mégantic 1885-1985
Lanoraie
Lawrenceville 1836-1986
Lemieux 1922-1997
Marbleton 1895-1995
Marieville 1801-2001
Notre-Dame-de-Bonsecours 1840-1990
Notre-Dame-de-la-Guadeloupe 1945-1995
Notre-Dame-de-Pierreville 1894-1994
Notre-Dame-de-Stanbridge 1889-1989
Notre-Dame-des-Bois 1877-2002
Notre-Dame-du-Bon-Conseil, Carmel, Blake, Mitchell
Notre-Dame-du-Mont-Carmel 1859-1984
Notre-Dame-du-Saint-Rosaire 1985
Ormstown 1898-1989
Paroisse Christ-Roi (Saint-Eustache) 1964-1989
Paroisse Immaculée-Conception
(Sherbrooke) 1909-1984
Paroisse Notre-Dame-de-la-Sagesse
(Lac-des-Seize-Îles) 1937-1987
Paroisse Saint-Désiré-du-Lac-Noir
(Black Lake) 1890-1990
Paroisse Saint-Edmond (Coaticook) 1868-1993
Paroisse Saint-Grégoire-le-Grand
(Mont-Saint-Grégoire) 1841-1991
Paroisse Saint-Jean-Baptiste
(Sherbrooke) 1884-1984

Paroisse Sainte-Anne
(Danville) 1867-1992
Paroisse Saint-Angèle de Saint-Malo
(Québec) 1898-1998
Paroisse Sainte-Paule
(Saint-Jérôme) 1946-1996
Paroisse Sainte-Suzanne-de-Stanhope 1889-1989
Paroisse Sainte-Marie-d'Ely
(Maricourt) 1889-1989
Richelieu 1867-1993
Robertsonville 1909-1984
Roxton Pond 1886-1986
Saint-Agapit 1867-1992
Saint-Alexandre 1850-2000
Saint-Alexis 1852-2002
Saint-Alphonse-de-Granby 1890-1990
Saint-Antoine-Abbé 1860-1985
Saint-Augustin (Mirabel) 1840-1990
Saint-Barnabé-Sud 1840-1990
Saint-Benoit-de-Mirabel 1899-1999
Saint-Bernard-de-Michaudville 1908-1983
Saint-Blaise 1887-1987
Saint-Bonaventure 1867-1992
Saint-Camille 1867-1992
Saint-Canut 1887-1987
Saint-Célestin 1864-1989
Saint-Césaire 1822-1997
Saint-Charles-sur-Richelieu 1695-1995
Saint-Claude 1913-1988
Saint-Constant 1752-2002
Saint-Denis-sur-Richelieu 1740-1990
Saint-Édouard 1833-1983
Saint-Elzéar (Beauce) 1835-1985
Saint-Étienne-de-Lauzon 1861-1986
Saint-Félix-de-Kingsey 1842-1992
Saint-François-Xavier-de-Brompton 1885-1985
Saint-Georges-de-Windsor 1861-1986
Saint-Gérard 1886-1986
Saint-Hubert 1860-1985
Saint-Ignace-de-Stanbridge 1889-1989
Saint-Jacques-le-Mineur
Saint-Janvier 1845-1995
Saint-Jean-Baptiste-de-Rouville 1797-1997
Saint-Joachim-de-Shefford 1858-1983,
1884-1984
Saint-Joseph-de-Coleraine 1891-1991
Saint-Jules-de-Beauce 1918-1993
Saint-Julien 1863-1988
Saint-Luc-de-Dijon 1912-1987
Saint-Malo 1863-1988
Saint-Marc-du-Lac-Long 1938-1988
Saint-Marcel-de-Richelieu 1852-2002

Saint-Méthode 1888-1988
Saint-Michel 1853-2003
Saint-Norbert-d'Arthabaska 1845-1995
Saint-Nérée 1886-1986
Saint-Nicéphore 1916-1991
Saint-Octave-de-Dosquet 1912-1987
Saint-Pierre-de-Véronne-à-Pike-River
1912-1987
Saint-Sébastien 1864-1989
Saint-Stanislas 1833-1983
Saint-Sylvère 1887-1987
Saint-Thomas-d'Aquin 1893-1993
Saint-Vital de Lambton 1848-1998
Sainte-Angèle-de-Monnoir 1862-1987
Sainte-Anne-de-Sabrevois 1884-1984
Sainte-Brigide-d'Iberville 1846-1996
Sainte-Cécile-de-Milton 1846-1996
Sainte-Christine 1888-1988
Sainte-Clotilde (Beauce) 1938-1988
Sainte-Geneviève-de-Batiscan 1833-1983
Sainte-Hélène-de-Chester 1860-1985
Sainte-Hénédine 1852-2002
Sainte-Marguerite (Beauce) 1840-1990
Sainte-Marie-Salomé 1888-1988
Sainte-Sabine 1888-1988
Sainte-Scholastique (Mirabel) 1990
Sainte-Victoire-de-Sorel 1842-1992
Stanbridge-East 1890-1990
Stanbridge-Station 1889-1989
Stornoway 1858-1983
Stoke 1864-1989
Stratford 1857-1982
Tring-Jonction 1918-1993
Verchères 1710-1985
Ville de Lachute 1885-1985
Ville des Laurentides 1883-1983
Ville Saint-Pierre 1908-1983
Ville de Saint-Léonard 1886-1986
Waterville 1876-2001
Westbury 1858-1983
Woburn 1898-1998
Wotton 1849-1999

En préparation

Laurierville 1854-2004
Paroisse Sainte-Angélique 1853-2003
Saint-Pie 1828-2003
Saint-Samuel-de-Horton 1878-2003
Sainte-Hélène-de-Bagot 1853-2003

Dans le but de préserver le caractère d'authenticité de cet album, la révision des textes a été limitée aux erreurs de frappe ainsi qu'à l'orthographe des mots.

Le Comité de l'Album décline toute responsabilité relativement à toute altération ou mauvaise interprétation des faits rapportés par les documents du présent album et s'excuse à l'avance de toutes erreurs ou omissions dans l'élaboration et la présentation dudit album.

Le Comité et tous ses collaborateurs ont travaillé bénévolement et de bonne foi afin de faire de cet album le reflet le plus fidèle des désirs de chacun des participants.



134^e publication

Éditions Louis Bilodeau et Fils ltée

780, rue King Ouest, bureau 220, Sherbrooke (Québec) J1H 1R7
(819) 569-8631