

50<sup>ième</sup>

Anniversaire

de la

Fondation

de

St-Maxime de Scott

—●—  
1893-1943



Don Eugénie Lantini.  
26 Janvier 83

117

---

---

Brochure-Souvenir

*et*

Historique

*du*

50<sup>e</sup> Anniversaire

*de la*

Fondation

*de*

St-Maxime de Scott

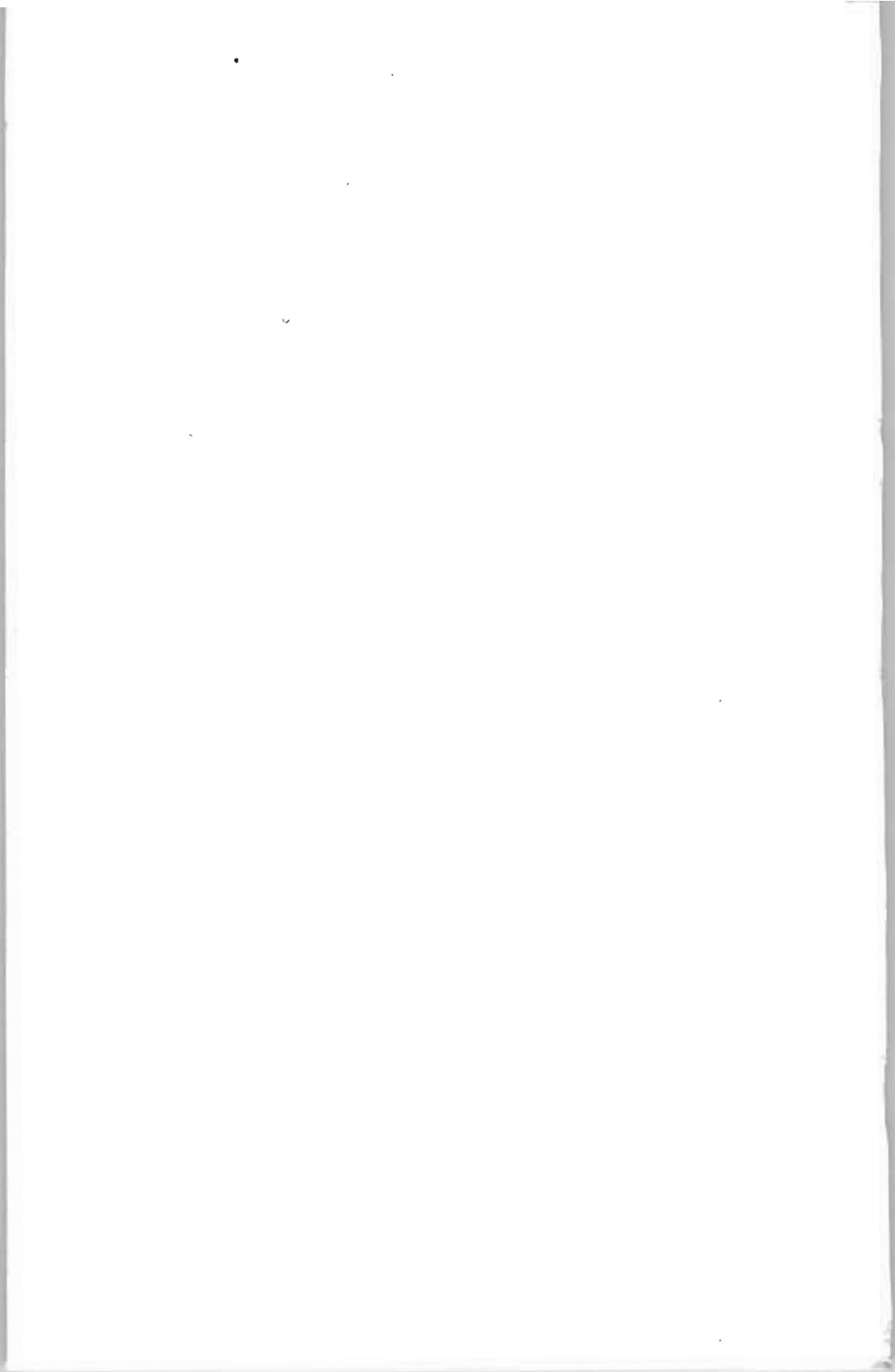
—●—

1893-1943

—●—

---

---





Dr. J.-Ant. St-Jacques

Médecin-Chirurgien

---

*Ste-Marie, Beauce*



*Compliments de*

Dr J. L. M. Genest

Médecin-Chirurgien

St-Bernard, Dorch.

*Compliments de*

Dr J. Edgar Denault

Médecin-Chirurgien

St-Bernard, Dorch.

Médecin-Chirurgien

Dr Ls-P. Dionne

Sainte-Marie, Beauce

\_\_\_\_\_  
\_\_\_\_\_  
\_\_\_\_\_  
\_\_\_\_\_  
\_\_\_\_\_

*Compliments de*

Dr L.-Nap. Larochelle

• • •

Médecin-Chirurgien

80, rue St-Louis,  
Québec

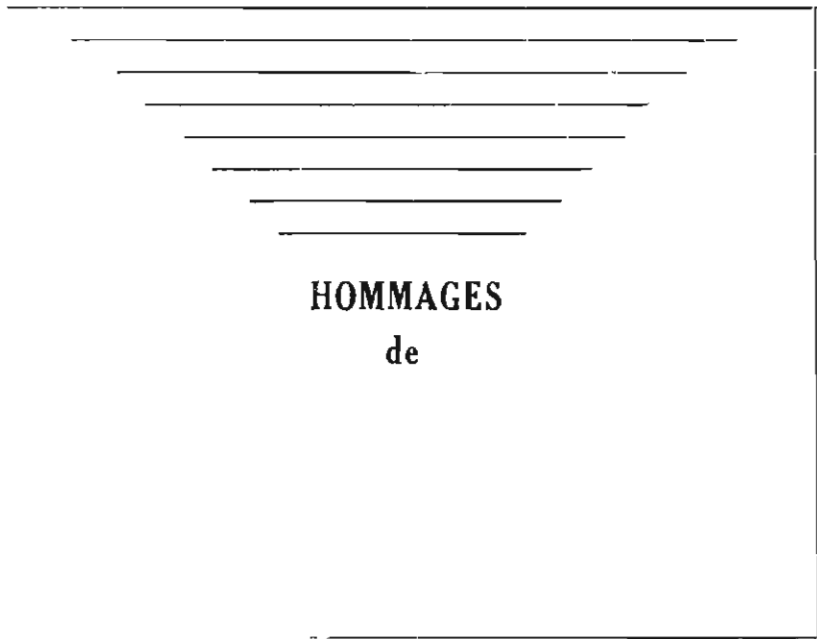
\_\_\_\_\_  
\_\_\_\_\_  
\_\_\_\_\_  
\_\_\_\_\_  
\_\_\_\_\_  
\_\_\_\_\_

*Avec les hommages de*

Conseil Municipal  
*du*  
*Village*  
Saint-Maxime de Scott

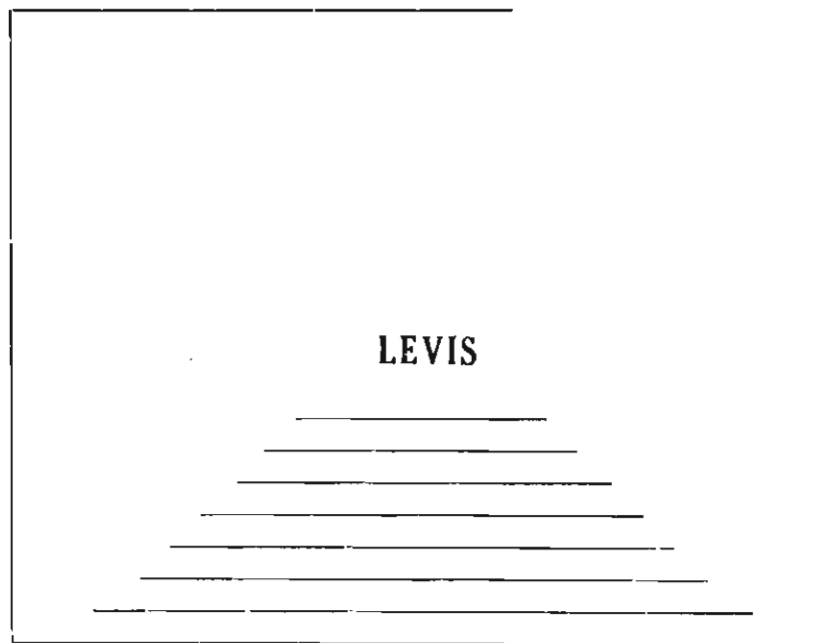
MM. J.-Arth. Giroux,	Maire
Jos. Laflamme,	Cons.
L. Rhéaume,	"
Wilf. Jobin,	"
Max. Fillion	"
Emile Perron,	"
Alex. Côté,	"
Nap.-A. Pelchat,	Sec.





**HOMMAGES**  
de


Le Collège de Lévis



**LEVIS**

*Avec les compliments de*

Conseil Municipal  
de  
la Paroisse  
SAINT-MAXIME de SCOTT



MM. Cyrille Fillion,	Maire
Arcade Perreault,	Cons.
Alfred Carrier,	"
Méledore Carrier,	"
Valère Giguère,	"
Armand Simard,	"
Alexandre Brochu,	"
Georges Drouin,	Sec.

---

---

---

---

---

LE COLLEGE

## Ste-Anne de la Pocatière

*Offre ses meilleurs voeux*

*à la paroisse de*

ST-MAXIME DE SCOTT

qui célèbre son

Jubilé

D'OR

---

---

---

---

---

*Hommages de*

# Commission Scolaire

de

*St-Maxime*

MM. Edouard Drouin,	Prés.
Alph. Vaillancourt,	Com.
Alphée Fecteau,	"
Achilas Sylvain,	"
Alexandre Côté,	"
Nap.-A. Pelchat,	Sec.

Hommages  
de



*Jean-M. Carette*

Directeur-Gérant

*Ste-Marie,  
Beauce*

*Compliments de*



# Hotel Victoire

SCOTT JCT

EDOUARD PELCHAT, Prop.

— ● —  
CHAMBRES AVEC EAU COURANTE

REPAS A TOUTE HEURE  
— ● —

Cabines avec eau courante et douche, près de la rivière. — Canot à la disposition du public. — Pêche à l'achigan et aux poissons blancs. — Location des cabines à la semaine ou au mois pour les gens de la ville qui désirent passer leur vacance à la campagne.



*Compliments de*

# Le Syndicat de Québec

215, St-Joseph,

QUEBEC

---

*Félicitations et*

*Vœux de*

# L'ACTION CATHOLIQUE

QUEBEC

\* \* \*

*Hommages de*

## *Commission Scolaire*

*Dionne*

MM. Alfred Morin,	Prés.
Antonio Asselin,	Com.
Joseph Fillion	"
Wilfrid Larochelle	"
Valère Giguère	"
Florian Binet,	Sec.



*Hommages de*

L. P. Lacroix

Marchand-Général

Ste-Marie,

Beauce

---

*Compliments de*

Les Meubles Modernes Enrg.

(Ancien local du 5-10-15 cents)

Ste-Marie,

Beauce

---

*Compliments de*

*Jean-Thomas Labbé*

BARBIER

Ste-Marie,

Beauce

---

*Compliments de*

La Fonderie St-Anselme

St-Anselme,

Dorchester

*Compliments de*

*V. Dionne & Fils*

St-Georges, Beauce, Qué.

Fabricants et Marchands de Fournitures  
et Appareils de Laiterie.

Les Autorités Hospitalières  
et Médicales de

## L'Hotel Dieu de Lévis

*sont heureuses de s'unir aux amis de la  
paroisse de St-Maxime de Scott à l'oc-  
sion du Jubilé d'Or de cette paroisse.  
Elles désirent offrir particulièrement  
leurs hommages à M. le curé P. Fortier  
et à tous ses paroissiens si légitime-  
ment fiers de ce glorieux anniversaire.*

*Hommages de*

***J. B. Laliberté*** *Limitée*

145. rue St-Joseph

QUEBEC

Fourrures pour tous

Vêtements pour Hommes

*Compliments de*

Jean-B. Lacroix



Scott Jct

Dorch.

*Avec les compliments de*

*La Fonderie de Plessisville*

PLESSISVILLE, P. Q.

Manufacturiers de

Machines pour scieries, Spécialités agricoles.

Transmissions mécaniques et

Machines à lin.

*Fabricants des Produits Forano*

*depuis 1873*

*Avec les compliments de*

*Les Boites Excelsior*

Ste-Marie, Beauce

J. A. Veilleux, Président,

J. M. Duval, Vice-prés.

J. H. Savoie, Sec.-Trés.

*Avec les compliments des*

RESTAURANTS-CAFES

*Chez Gérard*

42-46, Rue St-Nicholas

Tel.: 4-0289

---

*Chez Paul*

26-30, Rue St-Nicholas

Tel.: 2-0257

---

*Chez Emile*

79, Rue du Pont

Tel.: 4-0509

---

*Buffet Rouge*

41, Rue de la Couronne

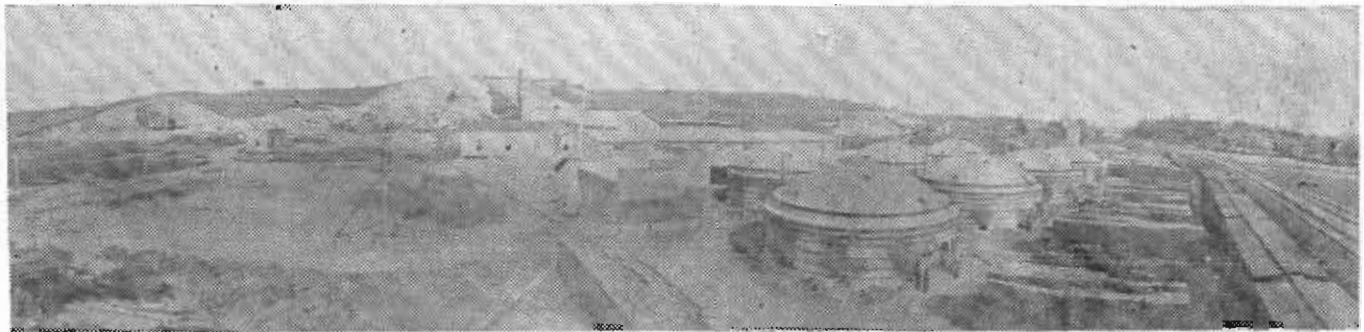
(Edifice Guillemette)

Tel.: 4-0575

Thibault & Frères, prop.

Ces endroits sont le rendez-vous des gens  
de Dorchester et de la Beauce

## L'INDUSTRIE DE LA BRIQUE A SCOTT



Cette importante briqueterie, l'une des plus modernes, dont les plans et devis suivis furent ceux du "Minter System" de Columbus, Georgie, E.U., fait à juste titre l'orgueil de la paroisse de St-Maxime de Scott. Cette industrie est exploitée sous la raison sociale de "LA BRIQUE DE SCOTT, Enrg, et M. Louis Larochelle en est le propriétaire. Les produits qui sortent de cette briqueterie sont reconnus par des experts pour leur haute qualité. En plus de la brique, on y fabrique des tuyaux de drainage et des blocs de terra-cotta. L'approvisionnement de matière première est pratiquement inépuisable. Des ingénieurs ont établi que l'exploitation du terrain seul dont l'établissement est propriétaire, fournira assez de glaise pour fabriquer dix millions de briques par année, durant 150 ans.

*Cette page nous est offerte avec les compliments de*

LA BRIQUE DE SCOTT Enrg

*Compliments de*

Dominique Bolduc

Bijoutier

Ste-Marie,

Beauce

---

*Compliments de*

Louis Vachon

Ste-Marie,

Beauce

---

*Compliments de*

Eugène Vaillancourt

Scott Jct,

Dorchester

---

*Compliments de*

Georges Pelchat

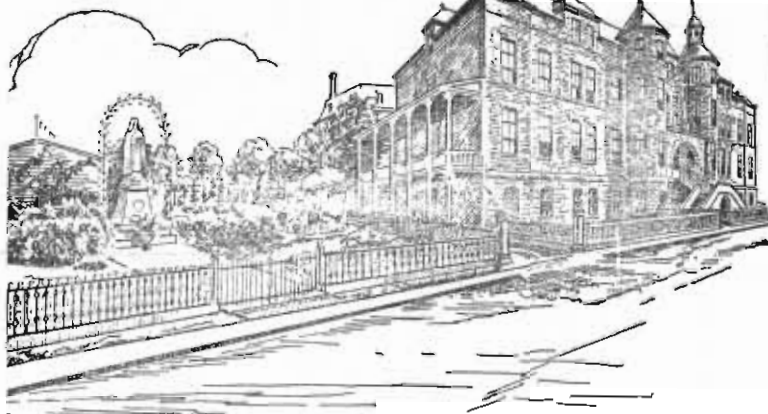
Commerçant

Scott Jct,

Dorchester



*Avec les compliments de*



**LE COLLEGE COMMERCIAL, STE-MARIE, Bce**

Sous la direction des Frères des  
Ecoles Chrétiennes

*Avec les compliments de*

**J.-BTE MARCOUX**

Entrepreneur de pompes funèbres et embaumeur  
Cercueils de toutes sortes

*Décorations les plus modernes  
à bas prix*

St-Maxime de Scott,

Dorchester

*Compliments de*

## Garage J. Wilfrid Morin

Vendeur autorisé

BUICK, PONTIAC, G.M.C.

2ième Avenue

St-Georges, Bce

---

*Compliments de*

## Ant LABBE

Distributeur

McLaughlin, Buick, Pontiac.

Camions G.M.C.

Vallée-Jct,

Beauce

---

*Compliments de*

## Wilfrid Jobin

Garagiste

Scott-Jct,

Dorchester

---

*Compliments de*

## Raymond Coté

Garagiste

Scott-Jct,

Dorchester

---

---

---

---

*Hommages de*



# Jean Herland

Entrepreneur-Peintre

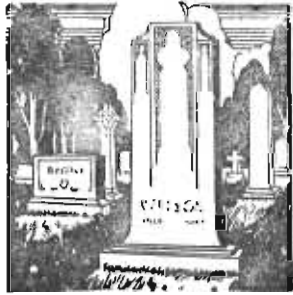
Spécialités: Lavage, Peinture,  
Décoration et Dorure d'église  
aussi clocher d'église

Ste-Marie, Bce

*Compliments de*

J. Ray. Chabot

Monuments funéraires de haute qualité



Scott Jct.

*Compliments de*

Almanzor Landry, I. F.

Arpenteur-Géomètre

Ste-Marie

Beauce

*Compliments de*

La Boulangerie Dupuis

Ste-Marie

Beauce

---

---

---

*Hommages de*

J. A. Beshro

Marchand de Nouveautés

---

1913 - 1943

*A l'occasion du 30e anniversaire de mon entrée dans le commerce qui coïncide avec le 50e anniversaire de la fondation de la paroisse de St-Maxime de Scott, je suis heureux de présenter mes meilleurs voeux à la population et assurer ma nombreuse clientèle de ma sincère coopération en lui accordant la meilleure satisfaction.*

---

Scott Jct

Dorchester

---

Compliments de



## SCOTT HOTEL & SCOTT CABINS

A proximité de la route nationale.

L'endroit du repos.

Le touriste ou le voyageur voudra y revenir.

Vous y jouirez d'un site merveilleux et de la vision toujours nouvelle du beau soleil couchant.

La douce brise de la "Rivière Chaudière" qui coule à vos pieds vous endormira dans sa tranquillité, soit à SCOTT HOTEL, soit aux jolies CABINS situées tout à côté.

Pour ceux qui désirent se baigner ou canoter, tout est à leur disposition. Arrêtez-vous.

# Fournier. Prop.

Scott Jct

Dorch.

*Compliments de*

**Camil Darac**

Marchand de Nouveautés

Ste-Marie

Beauce

*Compliments de*

**J. L. Drouin & Fils**

Plombiers et Electriciens Licenciés

Ste-Marie

Beauce

---

---

Brochure-Souvenir

*et*

Historique

*du*

50<sup>e</sup> Anniversaire

*de la*

Fondation

*de*

St-Maxime de Scott

—●—  
1893-1943  
—●—

---

---



# INTRODUCTION...

---

*La paroisse de ST-MAXIME de SCOTT célèbre son cinquantième anniversaire. A cette occasion, les paroissiens sont invités à se recueillir, à se souvenir de leur bref passé, à se rappeler les faits et gestes de ceux qui ne sont plus.*

*Une paroisse, c'est un territoire sur lequel s'étend la direction spirituelle du curé qui ne peut dire: "MA PAROISSE" sans émotion, sans un élan d'amour, parce que sa paroisse est une cellule vivante de l'église.*

*Une paroisse a son histoire officielle, son histoire intime, elle a ses légendes qu'on se raconte le soir, à la veillée. La présente brochure-souvenir a été préparée pour mettre en lumière quelques bribes de notre histoire paroissiale. Nous voulons croire qu'elle saura intéresser nos anciens paroissiens, appelés ailleurs par les circonstances de la vie, aussi bien que ceux qui continuent à partager l'existence quotidienne de Saint-Maxime de Scott.*

*La vie paroissiale requiert des fidèles une participation éclairée et dévouée; cet exemple d'union dans le partage d'une même foi, d'une même force divine et des mêmes travaux fraternels, sert à souhait l'esprit paroissial. Oui, que cet esprit s'avive davantage dans nos coeurs puisqu'il contribue à agrémenter notre vie en la rendant meilleure.*

---

# - Bienvenue -



*MM. Gédéon Parent, Marguillier en charge,*

*J.-A. Giroux, Maire du village,*

*Cyrille Fillion, Maire de la paroisse,*

*P.-J. Fortier, Ptre curé.*

*disent leur plus cordiale bienvenue à tous leurs bienfaiteurs et  
visiteurs à l'occasion des fêtes du 50e anniversaire de la  
fondation de leur paroisse. Ils disent aussi un gros  
merci à tous les prêtres collaborateurs qui sont  
venus et qui viennent encore aider nos curés  
dévoués, ainsi qu'à tous leurs amis des  
paroisses avoisinantes.*

*Leur présence au milieu de nous, nous honore et  
rehausse la solennité de nos fêtes.*

Aux paroissiens de St-Maxime de Scott,  
à tous nos annonceurs

---

*Les organisateurs de la fête du 50e anniversaire de la fondation de la paroisse de St-Maxime de Scott remercient sincèrement tous ceux qui ont bien voulu les aider en les favorisant de leurs annonces. Aussi, souhaitent-ils que tous les lecteurs de la présente brochure-souvenir manifestent leur reconnaissance envers eux, en les favorisant de leur commande et leur achat.*

*Encourageons-nous les uns les autres.*

LE COMITE D'ORGANISATION

*Présidents :*

*P.-J. Fortier, Ptre, Curé;  
J.-A. Giroux, Maire du village;  
Cyrille Fillion, Maire de la paroisse.*

*Vice-Présidents :*

*Fortunat Couture;  
J.-E. Perron;  
Ls Larochelle.*

*Décorateurs :*

*Alexandre Côté,  
Alexandre Brochu,  
Hormidas Carrier,  
Joseph Fecteau,  
Jean-B. Lacroix.*

*Divers :*

*Gustave Bédard;  
Paul Bilodeau;  
Léo Perreault;  
Jean-Louis Brochu;  
Bernard Vallières;  
Mles Enfants de Marie.*

*Publicité :*

*J.-A. Brochu.*



S. E. le cardinal J.-M.-Rodrigue Villeneuve, O.M.I.,  
archevêque de Québec

# HISTORIQUE DE LA PAROISSE

DE

## SAINT-MAXIME DE SCOTT

---

Notre paroisse a pris nom de "SCOTT" en souvenir de M. Charles Scott, constructeur de la section Lévis-Kennebec du chemin de fer Québec Central, en 1863. Scott fut le terminus de cette section. La station est encore aujourd'hui au même endroit.

Elle doit son nom patronymique de St-Maxime, à une attention spéciale de Son Eminence le Cardinal Taschereau, à l'égard du premier prêtre originaire de la localité, M. l'abbé Maxime Fillion.

Voici, en bref, l'histoire de notre paroisse :

En 1882, il y avait déjà, sur le contour du méandre que fait la rivière Chaudière, à Scott, un bon noyau d'habitants. Pour favoriser l'accomplissement du devoir dominical à ces catholiques, l'on songea à avoir une mission. Elle fut décidée en 1882. Ce fut M. l'abbé Chaperon qui s'en occupa jusqu'en 1886. A cette date, M. l'abbé Jos. Bourassa, missionnaire retiré à St-Bernard, fut nommé par Son Eminence le Cardinal Taschereau, pour aider M. le curé de Ste-Marie. La mission devint une desserte à l'arrivée de M. A. Dionne. Il présida à l'érection canonique, le 18 septembre 1895, puis à l'érection civile le 19 décembre de la même année, enfin à l'érection municipale le 2 octobre 1896.

Saint-Maxime de Scott est un détachement des paroisses environnantes de Ste-Marie, de St-Isidore et de St-Bernard. La paroisse fait partie de la seigneurie Taschereau de Beauce et partie de la seigneurie Poser de Dorchester. Elle fut annexée à ce dernier comté le 9 janvier 1897. (Acte 60 Vict. Ch. 16.)

L'église de St-Maxime et la station de Scott-Jonction, distantes l'une de l'autre d'environ un mille, sont le centre d'un

## Les curés de St-Maxime de Scott



M. l'abbé Joseph Bourassa, né à St-Joseph de Lévis, le 31 mai 1817, de Joseph Bourassa et d'Angèle Bégin, fit ses études à Québec et fut ordonné prêtre dans sa paroisse natale le 14 avril 1844. Missionnaire au Manitoba et dans l'Ouest canadien de 1844 à 1856; curé de St-Bernard, 1856-1884; retiré à St-Bernard, 1884-1886; desservant de la mission de St-Maxime de Scott comme aide au curé de Ste-Marie, de 1886 à 1892. Retiré à l'Hôtel-Dieu de Lévis où il est mort à l'âge de 83 ans, en 1900.

M. l'abbé Henri-Alfred Dionne, né à Ste-Anne de la Pocatière, le 26 août 1861, de l'honorable Elisée Dionne, Conseiller Législatif, à Québec, et de Claire Têtu; fit ses études à Ste-Anne de la Pocatière et ordonné prêtre à Québec, par Mgr D. Racine, le 7 juin 1884. Vicaire au Cap St-Ignace, 1884-1892; premier curé de St-Maxime de Scott, 1892-1895; desservant de la Congrégation de St-Roch de Québec, 1895-1899; curé de St-Georges de Beauce, 1899-1904, où il a construit l'église actuelle et ajouté une aile au convent.



double groupement, et ne forment qu'un seul village. Une briqueterie est aujourd'hui la seule industrie qui y demeure. Elle a toujours fonctionné à plein rendement.

St-Maxime est l'un des sites les plus pittoresques de notre belle et riante vallée. Un magnifique pont de fer, le plus long construit sur la Chaudière, en relie les deux rives. Les communications sont faciles et variées. Sise sur la route Nationale Lévis-Jackman, sur un double embranchement de chemin de fer, à proximité de Québec, la paroisse de St-Maxime est un endroit idéal de villégiature. Sa population est de 900 âmes, répartie en 175 familles dont 45 sont des cultivateurs. Son altitude au-dessus du niveau de la mer est de 504.72 pieds telle qu'indiquée par une plaque en bronze fixée au mur latéral de notre église.

---

### Détails

En 1879, quelques années avant que la mission ne fût créée, fut construit, par un M. Crawford, un moulin à scie. Il fut une aubaine pour la mission, qui s'annonçait considérable, et pour tous les colons en amont de la Chaudière jusqu'à St-Théophile et même au-delà, jusqu'aux lignes américaines. Ce moulin a toujours fonctionné à plein rendement jusqu'en 1910, alors qu'il fut incendié. En 1912, il fut rebâti, au même endroit, par M. C. Foy, puis incendié de nouveau en 1913; mais il ne devait plus se rebâtir. Ce moulin a donc fonctionné pendant 33 ans, au grand avantage des paroissiens de St-Maxime. Son emplacement est encore visible aujourd'hui, bien qu'il y ait déjà une jolie plantation d'arbre qui le recouvre à demi.

---

### Début de la mission

Les habitants désiraient une mission dès l'année 1879; M. Georges Vaillancourt se mit à la tête du mouvement. A cet effet, il convoqua une assemblée de quelques contribuables, chez M. André Parent; mais cette assemblée ne donna aucun résultat. Cependant M. Vaillancourt demeure confiant. Il s'efforce de rendre possible la mission. Ayant échoué dans sa première tentative, il se reprend de nouveau en 1882, et cette fois il fait intervenir Saint Joseph, convaincu que ce grand protecteur ne pouvait être opposé à la création de la mission. Quoi qu'il en soit, en 1882, la mission est accordée, la chapelle ou plutôt la maison de M. André Parent, est mise au service de la mission, et son premier missionnaire fut M. le curé Chaperon de Ste-Marie.

Toutefois, l'endroit où se donnait la mission n'était pas central. L'on décida donc de la fixer plus près de la Station,



M. l'abbé J.-O. Cantin, né à Lévis, le 28 juillet 1857, de Pierre Cantin et de Olive Côté, fit ses études à Québec où il fut ordonné prêtre par le Cardinal Taschereau, le 17 septembre 1882; vicaire à l'Islet, 1882-1889; curé de St-Damase des Antioches, 1889-1894; en repos, 1894-1895; curé de St-Maxime, de 1895, le 6 avril, à 1902; curé de St-Nicolas, 1902-1916; décédé à St-David, vers 1922 où il était en repos depuis 6 ans. La chapelle dédiée à saint Joseph à St-David de Lévis, est aussi son oeuvre.

M. l'abbé Gustave Rémillard, né à Québec, le 28 mars 1865, de l'Hon. Edouard Rémillard, avocat, et de Malvina Evanturel; fit ses études à Québec où il fut ordonné prêtre par le Cardinal Taschereau, le 31 mai 1890. Vicaire à St-François de Beauce 1890-1892; vicaire à Lotbinière, 1892-1893; à Lévis, 1893-1894; à St-Roch de Québec, 1894-1902; curé à St-Maxime de Scott, où il a construit l'église actuelle en 1904. En 1916, est nommé à la cure de Ste-Croix, puis chapelain chez les Franciscaines où il est décédé à l'âge de 76 ans.





dans la maison de M. Georges Couture, aujourd'hui occupée par M. Louis Larochelle.

En 1886, M. l'abbé Jos. Bourassa, prêtre missionnaire, retiré à St-Bernard, où il avait été curé pendant 27 ans, arrive à Scott, le 15 octobre 1886, pour y demeurer jusqu'à la nomination de son successeur, M. l'abbé A. Dionne, le 2 novembre 1892. M. Bourassa est envoyé à Scott, comme aide au curé de Ste-Marie, M. Chaperon. En effet, à la première page du prône du 15 octobre 1886, nous lisons ce qui suit: "Je suis installé à Scott, chez M. André Parent, comme missionnaire auprès des gens; le tout pour répondre au désir de Son Eminence le Cardinal Taschereau, Archevêque de Québec, sous la protection de Jésus, Marie et Joseph, mon patron."

A cette date du 15 octobre, M. le curé de Ste-Marie avait déjà présidé à la construction de la chapelle. M. Bourassa se chargea de la compléter et de construire un presbytère ou logement du curé. La chapelle a coûté \$591.60 et le presbytère \$280.00. Il faut cependant noter que les paroissiens devaient fournir tout le matériel, et le propriétaire du moulin, par l'entremise de M. J.-Bte Gosselin, fournissait toute la charpente. — Ce n'est donc pas d'aujourd'hui, que date la générosité des paroissiens actuels de St-Maxime. — La chapelle et le presbytère furent bâtis aux endroits mêmes où se trouvent aujourd'hui l'église et le presbytère actuels.

---

### Erection de la paroisse de St-Maxime de Scott

---

Le 22 décembre 1895, M. le curé J.-Alfred Dionne a inséré au livre des minutes la note ci-dessous, sur la situation de la paroisse de St-Maxime de Scott:

"Jusqu'à la fin de l'année 1895, la paroisse n'a existé qu'à l'état de desserte. Les commencements de cette mission remontent aux années 1882-83. Un prêtre de Ste-Marie y venait dire la messe de temps en temps et confesser les gens. Le vénérable Messire Bourassa, ancien curé de St-Bernard, vint fixer sa demeure au milieu des pauvres habitants de St-Maxime en 1886, et les desservit avec un zèle admirable pendant 6 ans. Sentant ses forces l'abandonner, il se retira à l'Hôtel-Dieu de Lévis." Le 30 octobre 1892, il annonce son départ et le 2 novembre, il partait. Il fut remplacé aussitôt par le révérend J.-Alfred Dionne, antérieurement vicaire au Cap St-Ignace. St-Maxime continua d'être une desserte pendant les 3 années qui suivirent.



M. l'abbé Auguste Fortin est né à Québec, le 25 avril 1859, d'Antoine Fortin et de Sara Ouimet. Fit ses études au Séminaire de Québec et ordonne prêtre dans sa ville natale le 19 mai 1883. Professeur au Séminaire de Québec, 1883-1887; vicaire à la Jeune-Lorette, 1887-1888; à St-Roch de Québec, 1889-1894; à St-Jean Deschaillons, 1894-1895; curé à Ste-Christine, 1895-1898; à Ste-Emélie de Lotbinière, 1898-1909; à St-Lazare, 1910-12; à St-Octave de Desquet, 1912-16; à St-Maxime, 1916-1918; de 1918 à sa mort, 1926, retiré à l'Hospice de Lévis. Agé de 66 ans.

---

M. l'abbé Emile Bernard, né à D. schambault, le 6 janvier 1882; fit ses études au collège Ste-Anne de la Pocatière, puis au Grand Séminaire de Québec; ordonné prêtre le 22 juillet 1906, à Notre-Dame de Beauport par Mgr L.-N. Bégin, archevêque de Québec. De 1906 à 1909, il poursuivit ses études théologiques au Collège Canadien, à Rome. Puis il est successivement vicaire à St-Jean-Baptiste et à St-Roch de Québec de 1911 à 1916. Après un stage d'un an à l'Action Catholique, il est nommé à la cure de Scott de 1918-1934; de 1934 à 1936, curé du Cap-Santé; actuellement chapelain du Couvent de Lauzon.



Le 18 septembre 1895, après les procédés d'usage, l'autorité diocésaine lança un décret canonique érigeant cette desserte en paroisse et le 19 décembre de la même année, une proclamation du Lieutenant-Gouverneur en conseil confirma le décret canonique et dès lors St-Maxime commença à exister comme paroisse canonique et civile. Dès son début, la desserte était sous l'autorité de syndics nommés par l'évêque et présidés par le desservant. Vu l'absence du corps de marguilliers, il n'y a jamais eu de reddition de compte officielle à la fin de chaque année. Cependant à la retraite, Mgr l'Archevêque était mis au courant des affaires de la desserte.

La première élection de marguilliers a eu lieu le dimanche qui suivit la proclamation civile, le 22 décembre 1895.

Comme il appert à la page 6 des minutes, à une assemblée des paroissiens, tenant feu et lieu, MM. Georges Couture, Johnny Fillion et Nazaire Brochu, sur présentation de M. A.-H. Dionne, Ptre Curé, furent déclarés Marguilliers, le 22 décembre 1895.

Liste de MM. les marguilliers en charge depuis la fondation de la paroisse :

Vital Fillion	1893	Louis Fillion	1919
Ambroise Lavallière	1897	Philéas Demers	1920
France Morin	1898	Emile Gagné	1921
David Lamontagne	1898	Suaire Pouliot	1922
Louis Gosselin	1899	Wilbrod Perreault	1923
Jacques Vallières	1900	Georges Pelchat	1924
Luca Brochu	1900	Philéas Rhéaume	1924
Amédée Fillion	1901	Joseph Drouin	1925
Joseph Cloutier	1902	Maurice Jobin	1926
Esdras Grégoire	1902	Joseph Fecteau	1927
Georges Corriveau	1903	Henri Binet	1928
Phélias Perron	1904	Arthur Marcoux	1929
Jéonidas Carrier	1905	Geo. Lamontagne	1930
Esdras Laverdière	1906	Omer Couture	1931
Godfroi Grégoire	1907	J.-Bte Gosselin	1932
Alphonse Grégoire	1908	Amédée Perreault	1933
David Drouin	1909	Herm. Fortier	1934
Jean Couture	1910	Va'ère Giguère	1935
Gustave Carrier	1911	Edouard Drouin	1936
Claudiose Fillion	1912	Fort. Bédard	1937
André Fillion	1913	Alex. Brochu	1938
Osias Demers	1914	Maxime Fillion	1939
Léon Carrier	1915	Cédéon Parent	1940
André Hébert	1916	Adolphe Hébert	1941
Adélarde Brochu	1917	Georges Hébert	1942
Louis Larochelle	1918		



M. l'abbé J.-Louis Bonenfant, né à la Rivière-Ouelle, le 12 janvier 1887; il a fait ses études au Collège Ste-Anne de la Pocatière, ordonné prêtre à St-Pacôme le 25 juillet 1915. par Mgr L.-N. Bégin; vicaire à St-Ephrem, Beauce, de juillet 1916 à février 1929; curé à St-Damase, de 1929 à 1934; de 1934 à 1940, curé de Scott. Depuis 1940, il est curé à Armagh.

M. l'abbé Jos. Gingras, né le 7 juillet 1894, de Alyre Gingras, cultivateur, et de Ernestine Roberge. Il fit ses études au collège de Lévis, fut ordonné prêtre le 1er avril 1922, par Mgr Paul-Eugène Roy; professeur au collège de Lévis, de 1919 à 1931; missionnaire à Ste-Françoise Romaine, de 1924 à 1931, curé de cette paroisse, de 1931 à 1940; promu à la cure de Scott en 1940, et à St-Maurice de Thetford-les-Mines, le 1er novembre 1941, où il est encore.



En 1903, la population de la paroisse avait considérablement augmenté et la chapelle ne suffisait plus au service divin. Une construction nouvelle s'imposait. Son Eminence le Cardinal L.-N. Bégin, archevêque de Québec, lors de sa visite pastorale en 1902, autorisa la construction d'une nouvelle église. Le 4 octobre 1903, des syndics furent nommés: ce furent MM. Albert Genest, Charles Vallée et Jos. Langevin. Ce même jour, à la même assemblée, une résolution autorisait les syndics à construire une église neuve. L'architecte choisi fut M. J.-P. Ouellet, et l'entreprise confiée à MM. Elz. Métivier, pour la charpenterie et la maçonnerie; et à Joseph Gauthier, pour la peinture. La soumission de M. Métivier fut de \$19,-219.13 et la soumission de Jos. Gauthier, de \$1,022.00. Ces deux montants servirent à mettre l'église logeable.

A cette fin, la Fabrique a fait 2 emprunts: l'un en 1903, pour un montant de \$10,000.00; l'autre en 1905, pour un montant de \$6,000.00. En plus, une garantie volontaire des Paroissiens, de \$8,600.00; Un don de M. l'abbé Jos. Paradis, de \$5,000.00.

Ce don de feu Monsieur l'abbé Cyr. Paradis, qui, dans le temps, avait sa résidence à Scott, ne fut réalisé par la Fabrique qu'en 1938. M. Paradis est décédé à l'Hôtel-Dieu de Lévis en 1938.

La pierre angulaire fut installée et bénite le 12 juillet 1904. La cérémonie fut présidée par Benjamin Bernard, alors curé de St-Jean Baptiste de Québec.

C'est en 1905 que la Fabrique fut gratifiée d'un carillon de cloches au coût de \$1,500.00; à cette occasion, la paroisse de St-Isidore a généreusement souscrit la somme de \$1,000.00.

La 1ère cloche, don des paroissiens de St-Maxime, pèse 1800 lbs et s'appelle: St-Maxime.

La 2e cloche: poids 1200 lbs: Pie X.

La 3e cloche: poids 1000 lbs: Louis-Nazaire.

La bénédiction de l'église dont les dimensions suivent: longueur: 130 pds; largeur: 60 pds; hauteur: 28 pds, eut lieu le 26 septembre 1905.

En 1905, la Fabrique loua la salle de la sacristie au Conseil Municipal pour la somme de \$10.00 par année.

En 1911, le presbytère, construit en 1886, par M. J. Bourassa, était devenu inhabitable. A sa visite pastorale, Mgr P.-E. Roy en demanda la reconstruction. Dès 1912, la chose fut décidée par la Fabrique. L'architecte choisi fut M. P. Ouellet, qui en estime le coût à \$8,000.00. Mais ce projet fut abandonné et, en 1913, l'on confia la reconstruction du presbytère à M.

P.-J. Fortier, natif de St-Evariste, Beauce; fit ses études au collège de Lévis; ordonné prêtre par S. E. le Cardinal Bégin, en 1922. Vicaire à St-Raphael, Bell., de 1922 à 1924; vicaire à St-David de Lévis, de 1924 à 1926, à East-Broughton, de 1926 à 1933; Curé à St-Luc, Dorch, de 1933 à 1941, et curé de St-Maxime, depuis 1941.



- *Originaire de St-Maxime* -



M. l'abbé Paul-Emile Gosselin, du Séminaire de Québec, natif de St-Maxime de Scott, fils de M. et Mme Albert Gosselin, maintenant de Rivière Bleue.

—oOo—

Elz. Métivier, au coût de \$7,700.00. Toutefois, les travaux terminés, il coûta \$9,075.00. En 1928, un puits artésien fut creusé, avec pompe électrique et réservoir à pression au coût de \$731.75. L'année précédente, la lumière électrique avait été installée au coût de \$600.00 pour le presbytère, et de \$1,800. pour l'église.

---

## Population

La population n'a guère augmenté depuis les débuts de la paroisse; des hausses et des baisses, variant avec la prospérité ou la déché de nos petites industries. En 1887, plusieurs chefs de famille durent quitter la paroisse, les uns définitivement, les autres pour un temps indéterminé, pour aller gagner ailleurs la vie de leurs familles. A cette date, il y avait trop de main-d'oeuvre: le moulin fonctionnait à pleine capacité, et cependant, il n'employait qu'une centaine d'hommes. Le surplus dut donc quitter la paroisse. Ainsi en 1892: 550; en 1898: 646; 1913: 975; 1920: 756; 1924: 800; 1929: 917 et en 1942: 816.

---

### Nombre de baptêmes, de mariages et sépultures:

Le premier baptême: (par H.-A. Dionne, Ptre) M.-Rose-Anna-Yvonne Fournier, le 4 déc. 1892, enfant de Joseph Fournier et Emérence Beaudoin. Parrain et marraine: Ph. Maheu et Catherine Dubreuil.

La première sépulture: (par H.-A. Dionne, Ptre) Georgianna Drouin, épouse de Richard Viger, décédée à Salmon Falls, le 6 mai 1893.

Le premier mariage: (par H.-A. Dionne, Ptre) Pierre Boutin et Délina Vallée, le 30 janvier 1893.

Depuis la création de la paroisse jusqu'à la fin de l'année 1942, il y a eu: 1461 baptêmes; 681 sépultures: 326 grandes et 355 petites; 275 mariages.

---

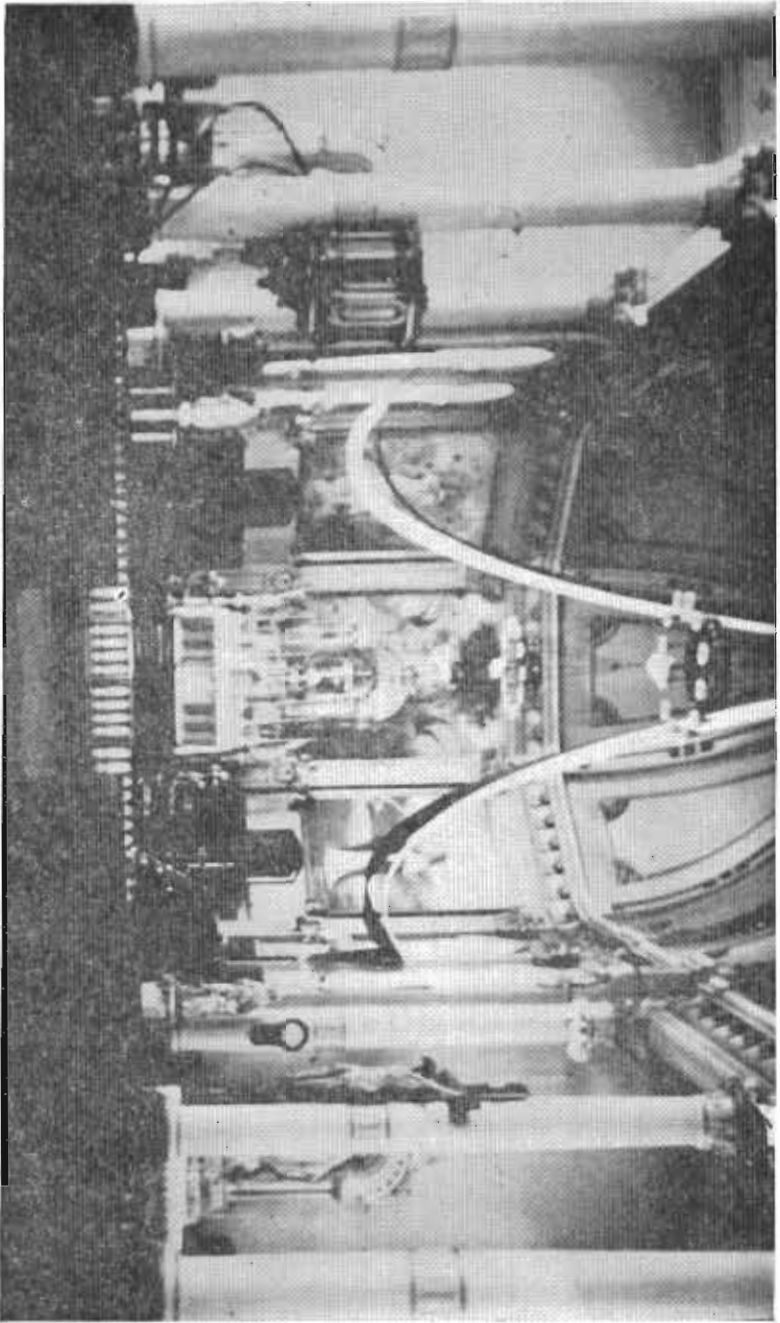
## Religieux et prêtres, originaires de St-Maxime

M. l'abbé Maxime Fillion, Chanoine, Décédé à l'Hospice St-Dominique, fils de David Fillion.

M. l'abbé P.-E. Gosselin, Grand Séminaire.

M. l'abbé Yvon Guérin, Missionnaire, Pont-Viau, fils de Jos. Guérin.

Frère Germain-Bernard, né Armand Vallières, fils de Jos. Vallières.



Intérieur de l'église vu de l'orgue



Frère Rémi, né Albert Gosselin, fils de Michel Gosselin.

Frère Georges-Emile, né Emile Gendreau, fils de Edmond Gendreau.

Frère Guy-Roy, né Armand Roy, fils de Alphonse Roy.

Frère Stanislas, né Roland Nadeau, fils de Stanislas Nadeau.

Rév. Soeur Marie-Emmanuel, née Gratia Carrier, Dominicaine, fille de Cléophas Carrier.

Rév. Soeur St-Amable, née Foédéra Carrier, Ursulines, Rimouski, fille de Cléophas Carrier.

Rév. Soeur Noëlli, née Noëlli Carrier, fille de Cléophas Carrier, Soeurs Grises, Montréal.

Rév. Soeur Fabiola Drouin, fille de David Drouin, Soeurs Grises, hôpital St-Jean, Montréal.

Rév. Soeur Alexandrine Drouin, fille de David Drouin, Hôpital N.-Dame, Montréal.

Rév. Soeur Ste-Charité, née Imelda Carrier, fille de Gustave Carrier, St-Damien, Bell.

Rév. Soeur St-Augustin, Jeannette Fecteau, fille de Jos. Fecteau, Sacré-Coeur de Jésus, Québec.

Rév. Soeur Marie-Clotilde, Madeleine Bilodeau, fille de Louis Bilodeau, Institut Jeanne d'Arc, Ottawa.

Rév. Soeur St-Michel, Marie Fillion, fille de Amédée Fillion, Hôpital Général, Québec.

Rév. Soeur Parent, née Jeanne Parent, fille de Georges Parent, SS. Grises, Montréal.

Rév. Soeur St-François Régis, née Blanche Grégoire, fille de Alphonse Grégoire, Hôpital Général, Québec.

Rév. Soeur Ste-Thérèse-Martin, Thérèse Gagné, fille de Emile Gagné, Bon-Pasteur, Québec.

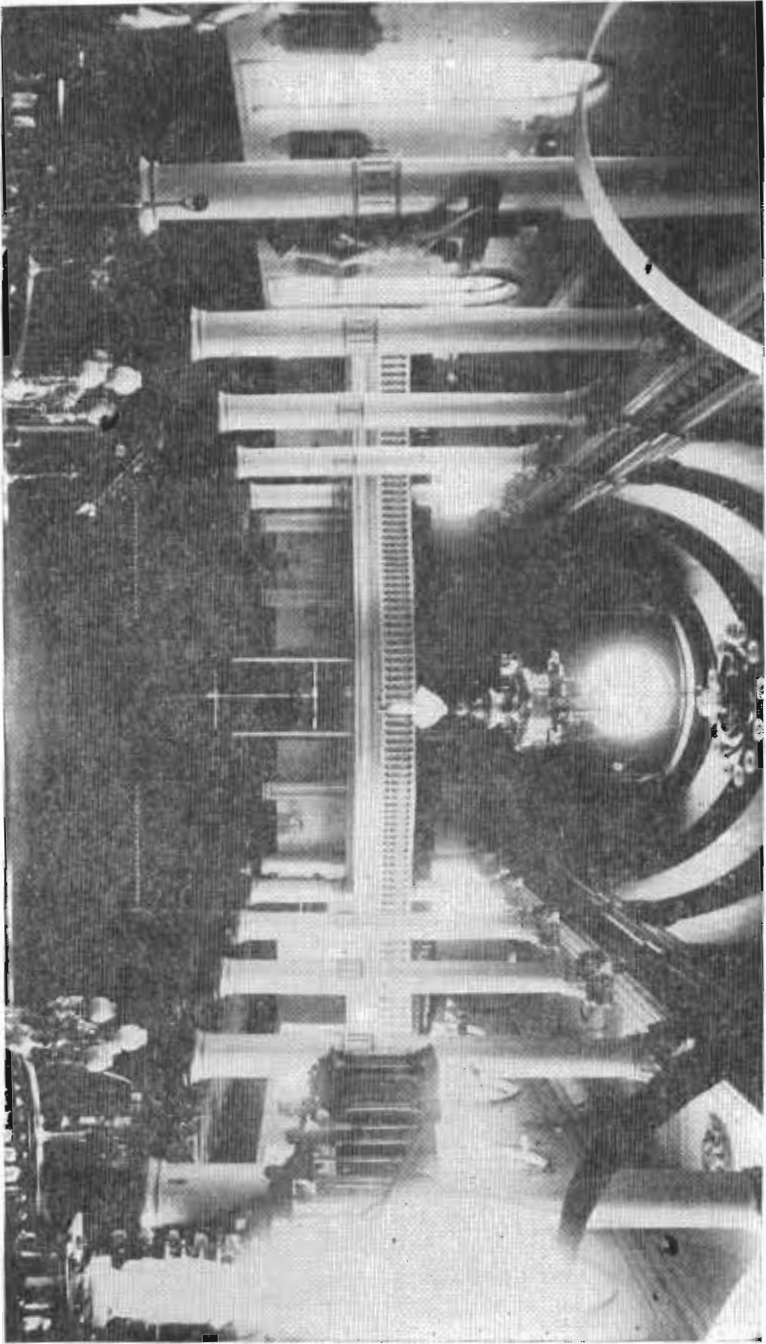
Rév. Soeur Ste-Marguerite du Christ-Roi, née Marguerite Gagné, fille de Emile Gagné, Pensionnat Bon-Pasteur, Jonquières.

Rév. Soeur Perreault, née Marie-Laura, fille de Amédée Perreault, SS. Grises, Ecole du S.-Coeur, Fort Providence.

---

### Non originaires

M. l'abbé Clément Perron, Eccl., Grand Séminaire, Québec, fils de Arthur Perron.



Intérieur de l'église vu du chœur

M. l'abbé Marie-Louis Champagne, Eccl., Grand Séminaire, Québec, fils de Georges Champagne.

Rév. Frère Alin, né Marcel Champagne, fils de Geo. Champagne, Ecole St-François-Xavier, Trois-Rivières.

Rév. Frère Maximin-Luc, né Emile Brochu, fils de Luc Brochu, Institut Pédagogique, Laval des Rapides.

Rév. Soeur Champagne, née Fernande, fille de Georges Champagne, Hôpital N.-Dame, Sherbrooke.

Rév. Sœur Marie-Clarisse, née Julie Vallée, fille de Louis Vallée.

Rév. Soeur Marie-Albertine, née Elmire Vallée, fille de Louis Vallée.

---

### Institutrices enseignant hors de la paroisse

Mlle Françoise Perron, à Laval, Qué.

Mlle Germaine Rhéaume, à St-Coeur de Marie, Mégantic.

Mlle Cécile Brochu, à Lorette, Qué.

Mlle Laurette Drouin, à St-Elzéar, Beauce.

Mlle Irène Vachon, à St-Jean-Chrysostôme, Lévis.

Mlle Simone Nadeau, à St-Nazaire, Dorchester.

Mlle Alice Gagné, à Rivière du Loup.

*"Mon Dieu, aidez-moi et, sans que je le sache, servez-vous de moi pour faire un peu de bien." — Eliz. Leseur.*

---

### Biographie de

M. l'abbé MAXIME FILLION, Chanoine,  
premier prêtre originaire de  
St-Maxime de Scott.

Maxime Joseph Fillion est né le 20 avril 1852, du mariage de David Fillion et de Marguerite Morin. Son père était cultivateur de St-Bernard, dans le comté de Dorchester. Lorsque, en 1892, l'autorité ecclésiastique forma la paroisse de St-Maxime de Scott, démembrement des paroisses de St-Bernard, de St-Isidore et de Ste-Marie, c'est de son nom patronymique que fut désignée la nouvelle paroisse, parce qu'il en était le premier prêtre.

Son enfance se passa donc dans le calme reposant de la vie à la campagne, au milieu d'une famille profondément chré-

tienne. Il y puisa cette piété profonde et raisonnée qui fera l'ornement et la joie de toute sa vie. Il aimait à raconter comment la prière en famille se faisait toujours à la même heure et avec grande dignité; comment son père avait l'habitude d'amener toute sa famille au champ avant de jeter la semence en terre, et avec quel sentiment de foi! Là, tous à genoux, la tête découverte, père et enfants récitaient les litanies des saints, pour implorer la bénédiction de Dieu sur leurs travaux.

C'est sous l'influence de ces beaux exemples, dans cette atmosphère religieuse qu'il acquit ce bel équilibre de toutes ses facultés, cette régularité qui lui faisait faire chaque chose en son temps.

Une bonne vieille dame lui enseigna les rudiments des lettres et le prépara à sa première communion, qu'il fit à l'âge de 9 ans. Il passa ensuite plusieurs années au collège des Frères des Ecoles Chrétiennes de Ste-Marie de Beauce, dont il suivit le cours commercial avec succès. Son père le destinait au commerce, et à 18 ans, son cours terminé, il était engagé comme commis chez un marchand de Lévis.

Sa vocation n'avait pu encore se faire jour, elle ne serait probablement jamais éclosée sans l'intervention du bon curé Chaperon, de Ste-Marie, et desservant de la mission de Scott en même temps. Et c'est ainsi, qu'au lieu de s'étioler derrière un comptoir de marchand, il entra au Séminaire de Québec en 1870, et fut élevé à la prêtrise le 3 juin 1882 par Son Eminence le Cardinal Taschereau.

De 1882 à 1888, il fut professeur au Séminaire et assistant-procureur. Sa santé étant devenue chancelante, il passa 6 mois aux Etats-Unis, vicaire de Mer Hevey, à Sainte-Marie de Manchester, N.-H. puis 6 mois à St-André de Kamouraska, vicaire de M. le curé Hallé.

Il devint curé de St-Cyrille de l'Islet en 1889, où il resta jusqu'en 1898. Il desservit en même temps la mission de St-Marcel, jusqu'en 1894, alors que fut nommé le premier curé résident, M. l'abbé Dulac.

En 1898, il était nommé aumônier de l'Hôtel-Dieu du Précieux-Sang et en 1914, curé de St-Raymond qu'il laissa en 1926 pour se retirer à l'Hospice St-Dominique, à Québec, où il est mort le 26 janvier 1930. Il avait été, dans ses dernières années de ministère, nommé Chanoine honoraire et Vicaire Forain.

x x x

Ses funérailles, qui ressemblaient autant à un triomphe qu'à une cérémonie funèbre, furent honorées de la présence

d'un Prince de l'Eglise, de plusieurs dignitaires ecclésiastiques et d'un grand nombre de prêtres. La foule immense des paroissiens, accourus pour contempler une dernière fois celui qu'ils avaient tant aimé, débordait de l'église paroissiale. Touchante et naïve démonstration du respect et de la vénération qu'il avait su inspirer à son peuple, les uns firent toucher à ses mains consacrées, comme à une relique, des chapelets et des objets de piété. d'autres déposèrent dans son cercueil des billets exposant les faveurs qu'ils désiraient obtenir, véritables commissions pour le Ciel, que le Bon Dieu exaucera sans doute, en considération de la foi de ces braves chrétiens et des mérites de son fidèle serviteur.

Il dort maintenant, son dernier sommeil, le bon curé de St-Raymond, dans le beau cimetière qu'il a établi lui-même, et où si souvent il est venu prier avec ses paroissiens, à l'ombre de la chapelle gothique qu'il a érigée. Sa mémoire restera en vénération, ses paroles et ses conseils germeront dans le cœur de ses anciens fidèles, ses exemples seront pour tous un réconfort et un soutien.

(Extrait de la Semaine Rel.  
par Aurélien Dion, Ptre.)

---

### Représentants du comté de Dorchester à l'Assemblée législative de Québec depuis 1892

1892-1904 l'hon. L.-P. Pelletier, ministre.

1904-1916 M. Alfred Morisset, m.d. (greffier du Conseil exécutif).

1916-1923 M. Lucien Cannon, avocat (aujourd'hui juge)

1923-1931 M. J.-Charles-Ernest Ouellet (conseiller législatif).

1931-1935 M. Jos.-P. Giguère.

1935 à date M. Jos.-D. Bégin.

**Les noms des paroissiens**

Air: Les Noms Canadiens

#### I

Chers paroissiens, vos noms comme vos pères,  
Ont rêvé de remplir toute la terre,  
Et d'implanter votre race altière,  
En travaillant pour l'honneur et pour Dieu.  
Nos braves aïeux animés de courage,



Le monument au Sacré-Coeur qui orne le parterre de l'église, compte parmi les plus beaux qui soient. Le socle de granit taillé, et les statues de marbre de Carrare sont sortis des ateliers de J.-Ray. CHABOT. St-Maxime peut s'enorgueillir à juste droit de ce magnifique monument, qui fait l'admiration de tous les connaisseurs.

Ont traversé, dévoués à la tâche,  
Les collines, les vallons et les plages  
Pour faire fleurir leurs noms en ce lieu.

Refrain

Carrier, Couture, Binet, Gosselin, Vachon,  
Lamontagne, Roy, Tanguay, Gilbert,  
Bernier, Bilodeau, Brochu, Fluet, Breton,  
Rhéaume, Morin, Lemelin, Vallières,  
Langevin, Bédard, Pomerleau, Gendreau,  
Caron, Labbé, Champagne, Fecteau,  
    Bélanger, Bourgault,  
    Laflamme, Perreault.  
Ah! quels noms vaillants  
Ah! les braves gens.

II

Chers paroissiens, vos noms sont fort chantés,  
Par vos descendants, pieusement conservés  
On en rencontre jusque dans l'Assemblée,  
Dans les foyers brillant d'enfants joyeux;  
Dieu a su rendre les parents fort heureux,  
Et se choisir des élus pour son ciel,  
Tous dévoués au service des autels,  
Des religieux ont suivi les conseils.

Refrain

Drapeau, Mathieu, Théberge, Fournier,  
Laplante, Fontaine, Beshro, Fortier,  
Grégoire, Giguère, Laverdière, Jobin,  
Gagné Lachance, Pelchat, Vallée, Bégin,  
Vaillancourt, Lefebvre, Perron, Laroche,  
Sylvain, Lacroix, Maheu, Turmel,  
    Nadeau, Parent, Giroux,  
    Garon, Bisson, Marcoux.  
Ah! qu'ils sont charmants  
Les noms de nos gens.

III

Chers paroissiens, vos noms disent le courage,  
De nos ancêtres, conservons l'héritage,  
Avec fierté continuons leur ouvrage,  
Du souvenir entretenons la flamme.  
L'anniversaire parlera à nos âmes,  
De la vaillance et la foi de ces preux,  
Sachons marcher sur leur pas, confiants comme eux,  
Le front vers la gloire et le regard aux cieux.

### Refrain

Poulin, Demers, Doyon, Drouin,  
Hébert, Moreau, Dion, Beaudoin,  
Laterreur, Goulet, Simard, Grenier,  
Cayer, Chabot, Chrétien, Beaupré,  
Côté, Tardif, Dumont, Fillion,  
Mercier, Fortier, Dionne, Chaperon,  
Bonenfant, Bernard, Gingras,  
Cantin Fortin, Bourassa.

Vivent nos bons curés  
Et leurs coeurs zélés.

P. J. F., ptre

## NOS DEPUTES, ANCIENS ET ACTUELS

*J'hon. Onésime Gagnon, C.P., C.R.*

Né le 23 octobre 1888, à St-Léon de Standon. Quelques jours après sa naissance, il est allé demeurer à Ste-Germaine, chez son grand-père, M. le notaire Morin où il séjourna pendant 18 ans. Il fit son cours classique à Ste-Anne de la Pocatière. Il étudia le droit à l'Université Laval, et alla poursuivre ses études à l'Université d'Oxford en Angleterre. Il débuta au barreau en 1914. Président du Club de Québec de 1931 à 1934. Nommé Conseil du Roi en 1924, il est élu bâtonnier du Barreau du District de Québec en 1937. Docteur en Droit "honoris causa" de l'Université Laval, où il est professeur de législation scolaire et municipale. Élu à la Chambre des Communes le 28 juillet 1930, comme député de Dorchester. Conseil Privé et Ministre sans Portefeuille le 30 août 1935. Élu à l'Assemblée Législative de Québec, le 15 août 1936, comme député de Matane. Assermenté comme Ministre des Mines et des Pêcheries dans le Cabinet de l'Honorable Maurice Duplessis, le 26 août 1936. Réélu en 1939.

*J.-D. Bégin, M.A.L.*

Né à Ste-Germaine, le 6 août 1900. Il fit ses études au Collège de Lévis. Il fut élu pour la première fois à l'Assemblée Législative, le 25 novembre 1935. Réélu en 1936 et en 1939. Président du Comité des Bills Privés de 1936 à 1939. Nommé organisateur en chef de l'Union Nationale pour le district de Québec, le 1er juillet 1940. Marié le 9 janvier 1937 à Madeleine Perron, fille de Emile Perron, chef de gare à Scott Junction.

*L'Hon. J.-C.-E. Caollette, C.R.*

Né à Ste-Germaine, le 23 décembre 1882. Élu à l'Assemblée Législative, par acclamation, en 1917; il fut réélu en 1919, en 1923 et en 1927. Nommé au Conseil Législatif, le 27 nov. 1930. Marié à Marie Ferland, fille de Louis Ferland, de Ste-Germaine.

## État financier de la Fabrique

Donnons, en bref, le mouvement des recettes et dépenses



de la Fabrique de St-Maxime :

	Recettes	Dépenses
1893	\$ 464.16	\$ 129.52
1894	962.95	953.17
1895	1,265.22	1,257.96
1900	1,965.34	978.39
1904	30,674.93	30,652.45
1905	19,311.45	19,302.36
1910	4,174.20	4,167.26
1913	19,033.17	19,044.00
1915	4,615.42	4,612.41
1920	21,724.00	21,658.74
1925	3,368.33	4,107.38
1930	3,551.29	2,972.40
1935	3,218	2,541.80
1939	2,200.70	1,468.32
1940	2,862.00	2,314.26
1941	3,637.93	3,765.97
1942	3,925.78	3,336.96

Depuis la fondation de la paroisse, c'est-à-dire de 1893 à 1943, les recettes totales ont été de \$392,078.19.

Pour la même période, les dépenses totales de la Fabrique ont été de \$396,516.02.

La différence entre ces deux montants établit la dette nette actuelle de la Fabrique à \$4,437.83.

Pendant cette période, d'un demi-siècle, il s'est chanté 8945 grand'messes.

### Bienfaiteurs

Le personnel de la Fabrique de St-Maxime désire profiter de l'occasion pour témoigner sa gratitude envers ses bienfaiteurs insignes. . . Leur charité, leurs sacrifices, après avoir grandement favorisé les œuvres de Dieu sur la terre, plaident maintenant en leur faveur dans l'autre vie. Aussi, n'étant pas retenus par le danger de blesser leur humilité, puisqu'ils ne sont plus, c'est avec satisfaction que nous publions ici leur nom. Le lendemain de la célébration du cinquantenaire de la paroisse: soit le 2 août, les paroissiens de St-Maxime feront chanter un service pour le repos de l'âme de leurs chers défunts.

M. J.-E. Bernier, don:	Maître-Autel	\$1,400.00
"	" Harmonium-orgue	1,300.00
"	" Perron de l'église et clôture du cimetière	3,000.00
"	" Tapis de choeur	1,000.00

“	“	Ornement drap d'or	550.00
“	“	Un catafalque	800.00
“	“	Une statue Ste-Thérèse en marbre solide	400.00
Mme J.-E. Bernier, don:		Le chemin de la Croix	560.00
Abbé Cyr. Paradis, don:			5,000.00
Mme Léon Carrier, don:		Un Ostensoir, etc.	100.00
Mme Moore, de St-Bernard, don:			500.00

### Autres bienfaiteurs

Tous les paroissiens, depuis la fondation de la paroisse de St-Maxime, ont été et en sont encore les bienfaiteurs. Parmi ces derniers, il y a des dames et des demoiselles de la paroisse, qui ne comptent ni leur temps ni leurs sacrifices, pour favoriser leur église.

Nous aimerions bien mentionner ici leurs noms, mais elles nous reprocheraient de diminuer leurs mérites. La Fabrique, par l'entremise de M. le Curé, leur dit un cordial merci et souhaite profiter longtemps encore de leur générosité et de leur habileté, dans le fini qu'elles savent mettre dans la lingerie qui sert au culte divin.

*"La reconnaissance est la mémoire du coeur".*

*Messieu.*

### EPHEMERIDES DE LA PAROISSE

1895

Le 22 décembre. élection des trois premiers marguilliers: Georges Couture, Johnny Lavallières, Nazaire Brochu.

1896

Le 12 janvier: Assurance des bâtisses de la Fabrique.

22 mars: Indemnité au Curé de \$100.00.

1897

Le 11 avril: Achat d'un harmonium: \$131.00.

6 juin: Installation de l'eau au presbytère.

1899

23 mai: Visite pastorale de Son Eminence le Card. Bégin. Il invite les paroissiens à bâtir une église.

1903

19 mai: Visite pastorale de Son. Em. le Card. L.-N. Bégin.

De nouveau, il recommande la construction de l'église.

28 juin: Emprunt de \$8,000.00 pour construire l'église.

4 octobre: Election des syndics qui devront présider à la construction de l'église: MM. Albert Genest, Cns Vallée, Joseph Langevin.

M. J.-P. Ouellet est choisi comme architecte, chargé des plans et devis de la future église.

Vu l'insuffisance de ressources, pour le moment, l'église et la sacristie seulement devront être logeables.

30 décembre: Emprunt de \$10,000.00.

## 1904

5 mars: Achat, au coût de \$375.00, d'un terrain pour la Fabrique. Ce lopin de terre, 350 x 50 pds, devait agrandir le terrain que possédait déjà la Fabrique, au temps de la mission. M. Jos. Drouin en fut le vendeur.

12 juillet: Bénédiction de la pierre angulaire, par M. le curé Benjamin Demers, curé de St-Jean-Baptiste, Québec.

L'église fut assurée de \$7,000.00 dans la Mutuelle des F.

3 octobre: Achat d'une fournaise à air chaud pour la sacristie, dont le coût a été de \$142.00.

## 1905

5 février: Emprunt de \$8,000.00. Ce montant fut garanti par une souscription volontaire des paroissiens au montant de \$8,600.00.

Achat des cloches "Paccard": \$1,500.00.

Don de \$1,000.00 de la paroisse de St-Isidore.

Assurances portées à \$15,000.00.

Les cloches furent assurées pour \$1,000.00. Cette même année, l'église fut gratifiée d'un chemin de Croix, don du père de M. le curé Ed. Rémillard, l'Honorable J.-E. Rémillard.

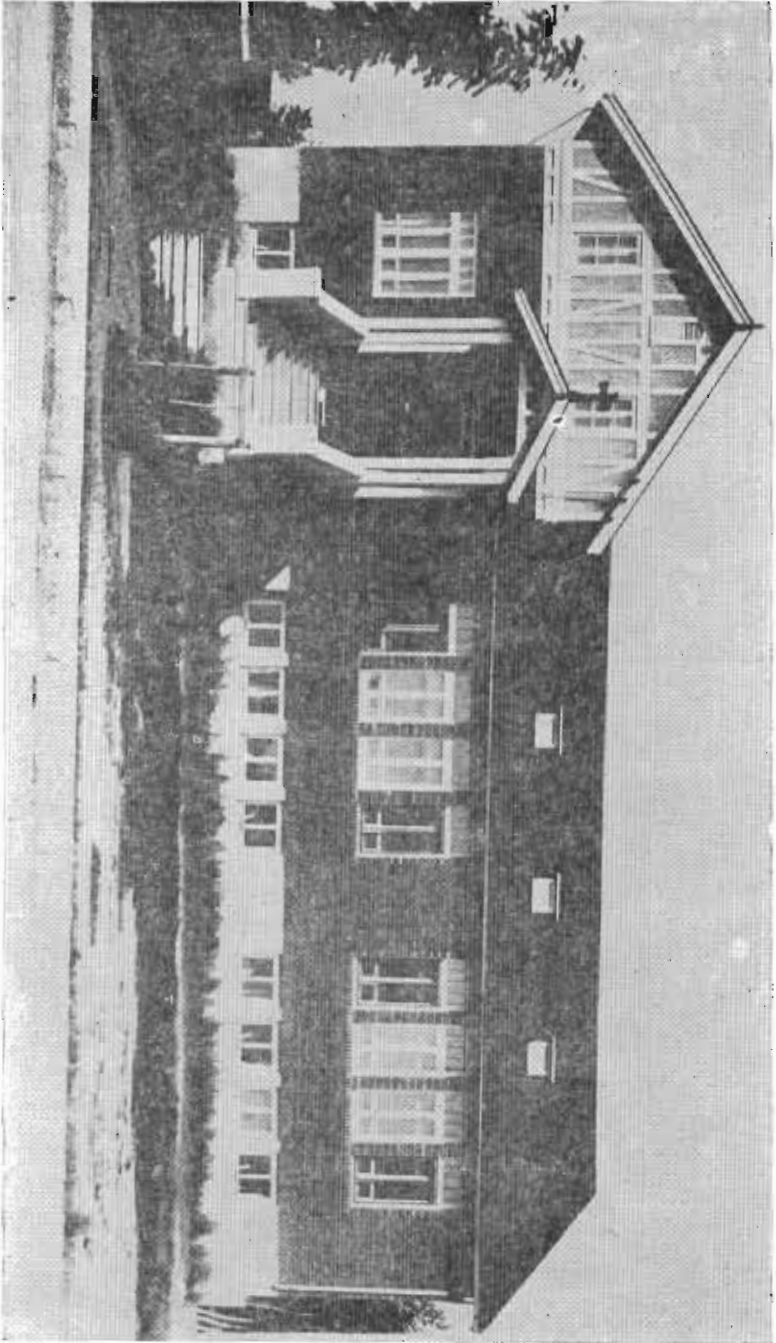
26 septembre: Bénédiction de l'église par Son Eminence le Cardinal L.-N. Bégin, arch. de Québec.

## 1906

8 mars: La salle de la sacristie fut louée au Conseil municipal, à raison de \$10.00 par année.

## 1911

16 juillet: Visite pastorale de Mgr P.-E. Roy. Il constate



Ecole Centrale dite Ecole du Village

que le presbytère est devenu inhabitable. Un autre presbytère s'impose.

## 1912

20 octobre: La construction d'un nouveau presbytère est décidée. L'extérieur de l'église sera peint et sablé. M. J.-A. Métivier est chargé des travaux, au coût de \$7,700.00, en vertu de la plus basse soumission.

## 1915

6 juillet: Visite pastorale de Mgr P.-E. Roy; "Félicitons la paroisse d'avoir enfin bâti un presbytère très convenable, fait avec goût et sens pratique," écrit il dans une note inscrite au livre des délibérations de la Fabrique.

## 1923

4 novembre: Le parachèvement de l'église est décidé: montant autorisé: \$21,000.00. Des syndics sont nommés et une répartition est établie à 0.65 dans la \$1.00 d'évaluation. Les paroissiens, ou plutôt la Fabrique se charge de \$4,930.00 pour compléter le coût total des travaux.

## 1924

27 avril: Deux fournaises Legaré, à air chaud, seront installées à l'église, avant l'hiver.

14 septembre: Une fournaise à air chaud, est installée à la sacristie, et une deuxième cheminée est construite. La sacristie est munie de bancs fixes à raison de \$22.00 le banc. L'installation de la lumière électrique au presbytère et à l'église est décidée. Au printemps de 1925, la Fabrique a fait l'acquisition d'un catafalque de \$450.00.

## 1926

18 juillet: La Fabrique a connu un bienfaiteur insigne dans la personne de M. l'abbé Cyrille Paradis, ci-devant curé de Berlin Fall, N.-H., en devenant légataire d'une somme de \$5,000.00.

## 1929

16 mai: Visite pastorale de Mgr J.-O. Plante.

## 1934

29 avril: Ordination à la prêtrise de M. l'abbé Jules Pelchat, de Philéas Pelchat de Lévis.

## 1935

19 mai: Pose de paratonnerres, et l'église repeinte.

1936

5 avril: Il est décidé que la Fabrique paiera l'entretien d'une lampe électrique annuellement, au Conseil Municipal, au prix de \$15.00.

Les abords de l'église ont été aplanis, le devant de l'église devient un vaste parterre au centre duquel s'élève un splendide Monument du Sacré-Coeur, en pierre taillée et oeuvre de M. Raymond Chabot. Le crédit de toutes ces améliorations revient à M. le curé J.-Ls Bonenfant, alors curé de Scott.

1937

13 juin: Réparation de la clôture du cimetière.

Visite pastorale de Mgr J.-O. Plante.

1940

Remise à neuf du presbytère. Achat d'un orgue et vente du vieil harmonium à la paroisse de St-Luc, Dorchester.

Remplacer les vieilles fournaies est chose décidée, mais l'entreprise n'est exécutée qu'en 1943. Des fournaies à l'eau chaude sont installées, au coût de \$2,800.00.

1941

Installation d'un haut-parleur dans l'église.

21 octobre: Visite pastorale de Son Eminence le Cardinal Villeneuve.

13 novembre: Départ de M. le curé J. Gingras, pour St-Maurice de Thetford.

14 novembre: Arrivée du curé actuel, M. P.-J. Fortier.

1943

Retraite paroissiale prêchée par M. l'abbé W. Lemieux, missionnaire diocésain, et M. l'abbé P. Grondin, M.D.

---

### Organisation de la Société de Tempérance

La Société de Tempérance a été établie, le 12 août 1906, à la suite d'un Triduum prêché par le Rév. Père Prince, Jésuite. En plus du Bureau de direction, la dite société comptait 360 membres.

Le 2 juin 1912, la Société de Tempérance de la croix noire a été réorganisée suivant les nouveaux règlements, à la suite d'un Triduum prêché par le Rév. G. Sauvageau, missionnaire diocésain. 300 membres s'y sont enrôlés. M. le prédicateur

à plusieurs reprises, a souligné la bonne entente qui existait entre les membres; aussi l'esprit de foi qui les animait pour barrer le chemin à l'intempérance. "Continuez, leur disait-il, et le Sacré-Coeur vous secondera."

En 1939, la société de Tempérance, de nouveau, est réorganisée à l'occasion d'une campagne de tempérance, dans tout le diocèse.

Une retraite de 8 jours a été prêchée par les RR. Pères Dandenault et Tremblay, O.M.I. Cette fois, les membres sont au nombre de 260.

En 1943, retraite de tempérance.

*PENSEE* "Prends garde de laisser tomber à terre tant de protections surnaturelles qui t'ont valu d'être resté meilleur que tu ne devais être." — Mgr d'Hulst.

---

### Construction d'une Classe Centrale

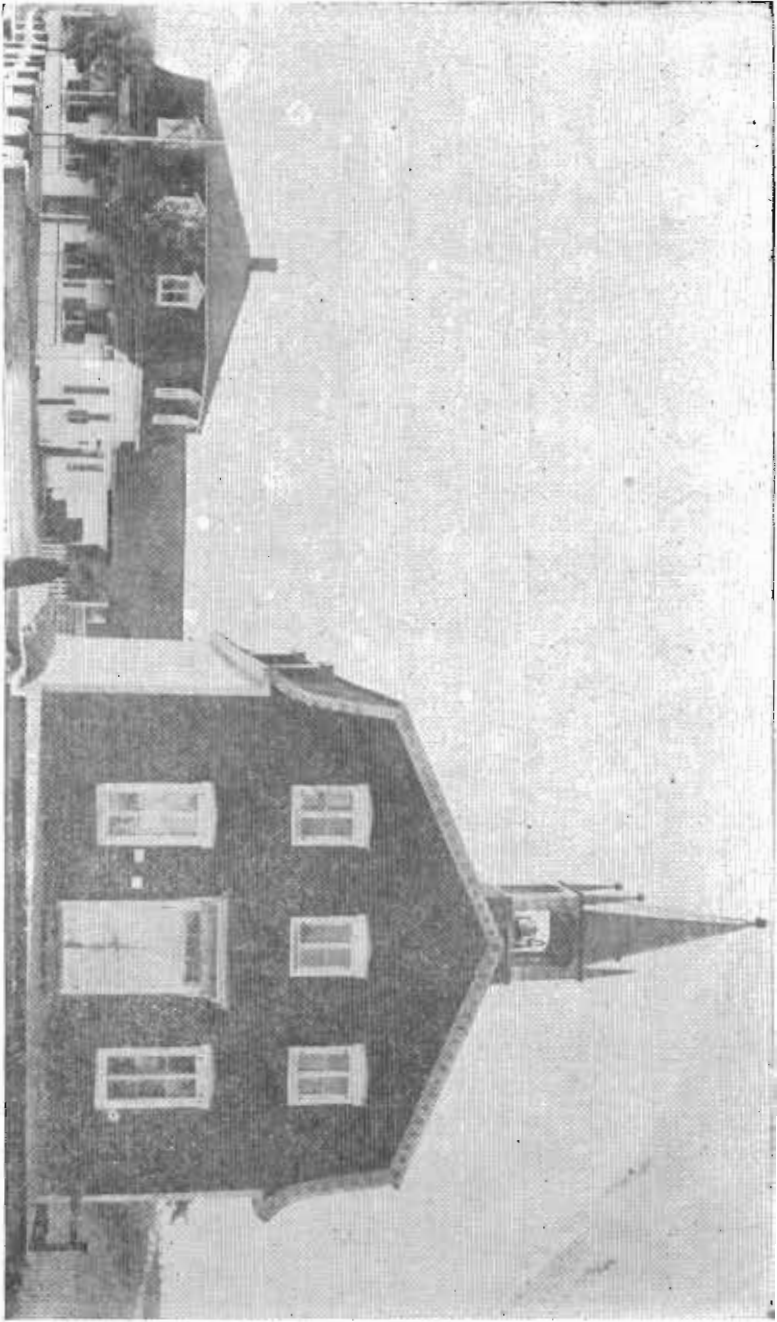
Le village de St-Maxime de Scott est doté d'une maison d'éducation qui lui fait honneur. Cette école a été construite en 1938. Elle comprend cinq belles classes qui correspondent à toutes les exigences du Département de l'Instruction Publique. Au soubassement, une vaste salle de réception. Elle sert aux réunions du Conseil et de la Commission Scolaire.

Il convient ici de rendre hommage à M. le curé J.-Ls Bonenfant qui n'a marchandé ni son temps ni son dévouement pour l'obtention d'un substantiel octroi du Gouvernement. Il fut largement secondé par les dirigeants de la paroisse. M. Philibert Ciguère, de Standon, alors député de Dorchester, a droit à la reconnaissance des paroissiens de Scott, puisque c'est par son entremise que cette construction fut possible. Il convient aussi de rendre hommage à la population de St-Maxime, qui sut secondar les efforts de ceux qui travaillèrent ferme au progrès de l'instruction et à l'éducation de ses enfants.

Cette école, sous le contrôle de la Commission Scolaire du village, comprend cinq classes dont Mlle Jeanne Drouin est directrice.

Le dimanche, 20 septembre 1938, l'école fut bénite par Son Eminence le Cardinal J.-M.-Rodrigue Villeneuve. Il était accompagné de son secrétaire, M. l'abbé E. Bourque, du Commandeur J. Petitgrew, de M. Armand Corriveau, son camerier, de l'honorable C. Delage et de M. F. Poulin, inspecteur. Mgr J.-E. Feuiltault, P.D., V.F., curé de Ste-Marie, se fit un pieux devoir de venir assister Son Eminence.

A l'issue de la grand-messe, qui fut chantée par Son Eminence, accompagnée par Mgr Feuiltault et M. le curé Ls Bonen-



Chapelle et presbytère au début de la mission.



fant, la procession se mit en marche pour se rendre à l'École Centrale; puis après la bénédiction, M. le curé de la paroisse adressa ses remerciements à qui de droit et il pria Son Eminence d'adresser, à toute la population de Scott, ses conseils paternels.

---

### Fondation de la Caisse Populaire

Notre Caisse a été fondée le 11 octobre 1942, par M. Joseph Turmel, propagandiste des Caisses. Cette fondation avait été précédée d'une conférence faite par M. l'abbé Philibert Crondin. Notre Caisse n'a que 7 mois de vie, toutefois il est intéressant d'en lire le bilan:

Capital social souscrit	\$ 2,440.00
Epargne	16,472.00
Prêts	3,450.00

Sociétaires: 89; Déposants: 107; Emprunteurs: 9.

*Patron de la Caisse:*

Son Eminence le Cardinal J.-M.-R. Villeneuve.

*Conseil d'administration:*

MM. Laurendeau Rhéaume, Méléodor Carrier, Hormidas Carrier, Georges Rhéaume, Joseph Fecteau, Emile Perron, P.-J. Fortier, Ptre, Curé.

*Commissaires de Crédit:*

MM. Alexandre Brochu, Maxime Fillion, Achilas Sylvain.

*Conseil de Surveillance:*

MM. Nap.-Allyre Pelchat, Odilon Mercier, Alphée Fecteau. Hormidas Carrier, Prés.; Emile Perron, Vice-Prés. P.-J. Fortier, Ptre curé, Sec. et Gérant.

Notre Caisse Populaire débute avec le cinquantenaire de la paroisse. Au centenaire, elle viendra dire aux paroissiens d'alors, tous les sous et toutes les piastres qu'elle leur aura fait épargner.

---

### Fondation de la Ligue du Sacré-Coeur de St-Maxime de Scott

La Ligue du Sacré-Coeur fut fondée en 1936, le 21 février, par M. l'abbé J.-L. Bonenfant, curé, à l'occasion d'une retraite prêchée par les Pères Pratt et Tremblay, O.M.I.

Le conseil de la Ligue se compose de 23 membres dont 6 officiers et 17 conseillers:

Président: M. Emile Perron; 1er vice-prés.: M. J.-Bte

Lacroix; 2e vice-prés.: M. Edouard Théberge; Secrétaire: M. Raymond Chabot; Trésorier: M. Alexandre Brochu; Com. Ordonateur: M. Alexandre Rhéaume.

Les Conseillers, au nombre de 17, sont en tête de chaque groupe et dont voici la liste:

MM. Florian Binet, Honorius Grégoire, Roland Fortier, Hormidas Carrier, Rosario Bédard, Roland Fecteau, Emile Gagné, Georges Pelchat, Benoît Giroux, Benoît Couture, Wilfrid Jobin, Albert Langevin, Valère Giguère, Charles Moreau, Ls-Ph. Marcoux.

Le total des membres est de 209. M. le curé J.-L. Bonenfant en fut le premier Directeur.

*"Il faut, qu'entre vous et moi, mon frère, ce soit à qui vaudra le plus et fera le mieux."*

---

## Fondation de la Congrégation

### des Enfants de Marie

Cette Congrégation fut fondée le 23 février 1936, par M. l'abbé J.-L. Bonenfant, alors curé de St-Maxime.

Cette association groupe les Demoiselles de la paroisse, en vue de les sanctifier et de leur faire mener une vie de plus en plus chrétienne, avec le secours de Marie Immaculée, patronne de leur société.

Le Conseil de l'Association est formé comme suit:

Présidente: Mlle Thérèse Carrier;

1ère Vice-présidente: Mlle Yolande Perron;

2ème Vice-présidente: Mlle Madeleine Perreault;

Secrétaire: Mlle Fernande Fecteau;

Sacristine: Mlle Cédulie Morin;

Conseillères: Mlles Cécile Brochu, Hélène Drouin, Yvonne Martin, Hélène Hébert, Marguerite Bilodeau, Irène Vachon, Irène Chabot, Jeanne Drouin, Régina Giguère, Elizabeth Vallières.

L'Association compte environ 75 membres et M. le Curé en est le Directeur.

*"Aimer, ce n'est pas seulement donner, c'est se donner soi-même."*

## Institutrices

Les demoiselles institutrices de la paroisse (1943):

Mlles Jeanne Drouin, directrice, Ecole Centrale; Cédulie Morin, Ecole Centrale; Fernande Fecteau, Ecole Centrale; Armande Brochu, Ecole Centrale; Marthe Binet, Ecole No 1; Thérèse Carrier, Ecole No 4; Cécile Poulin, Ecole No 3; Cécile Morin, Ecole No 2.

Jeunes gens et jeunes filles aux études dans différentes institutions:

Pierre-Yves Moreau, Jacques Perron, Noël Perron et Marcel Perron, à Ste-Anne de la Pocatière; Gilles Perron, Génie Minier, Québec; Conrad Pelchat, Ste-Anne de la Pocatière; Adrien Morin et Rosaire Vachon, Collège de Lévis; Jacques Gagnon, Couvent de St-Damien; Omer Giguère et Maurice Bilo-deau, Séminaire de St-Victor; Gervais Grégoire, Séminaire de Québec.

Cécile Nadeau, Lorraine Drouin, Yvette Brochu, Adrienne Drouin, Suzanne Fecteau, Jacqueline Grégoire, Thérèse Grégoire, Rollande Laflamme et Raymonds Vachon, à l'Ecole Normale de Beauceville; Madeleine Pelchat, Couvent de Lévis; Bernadette Gagné, Couvent de Mérici, Québec; Charlotte Moreau, Couvent Ste-Anne de la Pocatière; Claire Cayer et Agathe Gendreau, Couvent de St-Sylvestre; Paulette Maheu et Jeanne-Mance Poulin, Couvent de Ste-Marie; Cécile Fortier, Couvent de St-Damien; Louise Chassé, Inst. Sturton, Québec.

*"La direction de notre esprit est plus importante que son progrès." — J. Joubert*

---

## Le Conseil Municipal de St-Maxime de Scott

La paroisse de St-Maxime a été érigée en municipalité le 2 octobre 1896, et le 2 février 1897, le Conseil Municipal tenait sa première assemblée.

Cette assemblée fut tenue en la demeure de M. Charles Vallée et présidée par M. Albert Genest, délégué nommé spécialement par M. le Préfet du Comté.

A la suite d'un avis préalablement publié suivant la loi, l'on procéda à la nomination des conseillers:

1o—Proposé par Alphonse Turgeon, secondé par Henri Binet, tous deux cultivateurs de cette paroisse, que Esdras Grégoire, aussi cultivateur, soit nommé conseiller;

2o—Proposé par Achille Morin, secondé par Wilfrid Drouin, que Léonidas Carrier soit nommé conseiller.

30—Proposé par André Parent, secondé par Philéas Beau-doin, que Charles Vallée soit nommé conseiller.

40—Proposé par Vital Fillion, secondé par Charles Demers, que Jean Couture soit nommé conseiller.

50—Proposé par Joseph Cloutier, secondé par Johnny Drouin, que Achille Ferland soit nommé conseiller.

60—Proposé par Théophile Bélanger, secondé par André Parent, que Pierre Larochelle soit nommé conseiller.

70—Proposé par Philéas Drouin, secondé par Léonidas Carrier, que Amédée Fillion soit nommé conseiller.

Le 9 février suivant, M. Charles Vallée est élu maire de la paroisse de St-Maxime. Il en fut donc le premier maire, et, le premier secrétaire fut M. Albert Genest.

La paroisse de St-Maxime, à date, a vu 15 maires et 8 secrétaires qui ont présidé à ses destinées.



M. CHARLES VALLEE  
premier Maire de Saint-  
Maxime de Scott

#### MAIRES

1—M. Charles Vallée	9 février 1897
2—M. Arcadius Gourdes,	10 janvier 1898
3—M. Philémon Gilbert,	14 février 1901
4—M. Godfroi Grégoire,	5 mars 1906

5—M. Georges Lamontagne	5 février 1910
6—M. Charles Vallée	16 janvier 1911
7—M. Emile Gagné	2 janvier 1913
8—M. Alphonse Langevin	23 août 1913
9—M. Godfroi Grégoire	12 septembre 1913
10—M. Georges Lamontagne	12 janvier 1921
11—M. J.-F. Couture	9 janvier 1931
12—M. Edouard Théberge	20 janvier 1931
13—M. Ls Larochelle	17 mai 1933
14—M. J.-Bte Gosselin	13 septembre 1934
15—M. J.-A. Giroux,	10 mai 1935

#### SECRETAIRES

1—M. Albert Genest	9 février 1897
2—M. Jos. Boutin	10 février 1900
3—M. Albert Genest	13 février 1902
4—M. Nap. Parent	4 mars 1912
5—M. F.-X. Cayer	9 juillet 1918
6—M. Ls-Alfred Gosselin	2 mars 1921
7—M. Georges Drouin	17 octobre 1922
8—M. Nap.-A. Pelchat	22 mars 1931

*"Aucun ne peut sûrement commander, s'il n'a bien appris à obéir." — (Immitation)*

---

### **Le premier Conseil de la Municipalité "Taschereau-Fortier"**

Avant le 15 février 1933, cette municipalité faisait partie de la Municipalité de St-Maxime. Aujourd'hui le village et la paroisse ont leur Conseil respectif.

Les membres du premier Conseil de cette municipalité furent :

M. Joseph Drouin, maire; MM. Henri Binet, David Fillion, Méléodor Carrier, Honoré Nadeau, Edmond Couture, Cyrille Fillion, conseillers; M. Georges Drouin, secrétaire.

Les conseillers et maire actuels sont :

M. Cyrille Fillion, maire; MM. Arcade Perreault, Alfred Carrier, Méléodor Carrier, Valère Giguère, Armand Simard, Alexandre Brochu, conseillers; M. Georges Drouin, secrétaire.

*"Ceux qui se sacrifient à tous et toujours sont encore ceux qui savent le mieux et le plus aimer." — Geo. Maze*

## Commissions scolaires

Nous avons deux Commissions Scolaires qui se partagent les destinées de l'éducation dans notre paroisse.

### 10—*La Commission Scolaire de St-Maxime*

Les membres sont: M. Edouard Drouin, Président; MM. Alphonse Vaillancourt, Alphée Fecteau, Achilas Sylvain, Alexandre Côté, commissaires; M. Nap.-A. Pelchat, secrétaire.

### 20—*La Commission Scolaire "Dionne"*

Cette Commission Scolaire a été formée le 8 juillet 1940 et les membres sont:

M. Alfred Morin, président; MM. Antonio Asselin, Joseph Fillion, Wilfrid Larochelle, Valère Giguère, commissaires; M. Florian Binet, secrétaire.

---

## Le Cercle des Fermières

Le 31 mai 1925, après bien des pourparler entre l'agronome officiel et un petit nombre de dames de cette paroisse, M. Alp. Désilets, agronome, convoque une assemblée préliminaire. Mlle A. Lemieux ainsi que M. Paul Brunel sont délégués sur les lieux et président à la première réunion.

Après délibérations, suivent les élections des officières. Le cercle compte 65 membres.

Chaque année, un programme d'activités est préparé. Tous les mois le Cercle convoque une réunion, et chaque fermière se fait un devoir de s'y rendre.

L'avantage dont jouissent les fermières est de s'intéresser davantage aux arts domestiques et s'encourager les unes les autres.

Le premier Conseil était comme suit:

M. l'abbé E. Bernard, aumônier; Mme Georges Lamontagne, présidente; Mme Ovide Grégoire, vice-présidente; Mme Louis Larochelle, secrétaire-trésorière; Mme Maurice Jobin, bibliothécaire; Mmes Gustave Carrier, Alex. Brochu, Arthur Giroux, conseillères; Mme Maurice Jobin, conseillère provinciale.

En 1928, à une exposition tenue à Beauceville, une jolie coupe d'argent fut gagnée par le plus petit Cercle de la Beauce: celui de St-Maxime de Scott.

En 1942, le Conseil du Cercle actuel est formé comme suit:

M. l'abbé P.-J. Fortier, aumônier; Mme H. Turmel, pré-

sidente; Mme Antoine Drouin, vice-présidente; Mme Allyre Pelchat, bibliothécaire; Mmes Louis Larochelle, Alfredo Lacroix et Mlle Louise Vallières, conseillères; Mlle Thérèse Carrier, secrétaire-trésorière.

Au Cercle et à ses membres, nous souhaitons longue vie.

---

### Construction du pont

En 1852, un pont sur "chevalets" avait été construit sur la rivière Chaudière en amont de l'emplacement du pont actuel; l'un des quais se trouvait situé voisin de l'emplacement de M. J.-A. Beshro.

En 1880, un autre pont en bois fut construit à l'endroit même du pont de fer actuel. En 1897, le pont devint dangereux. M. David Lamontagne fut alors chargé de le réparer, et en vertu d'une entente, M. Lamontagne en devint propriétaire. A cette occasion, le Gouvernement consentit un octroi de \$300. pour les dites réparations, et ce, à la demande de M. le curé O. Cantin, le 25 mars 1897. Ce montant octroyé comme aide à la reconstruction du pont fut accordé aux conditions suivantes:

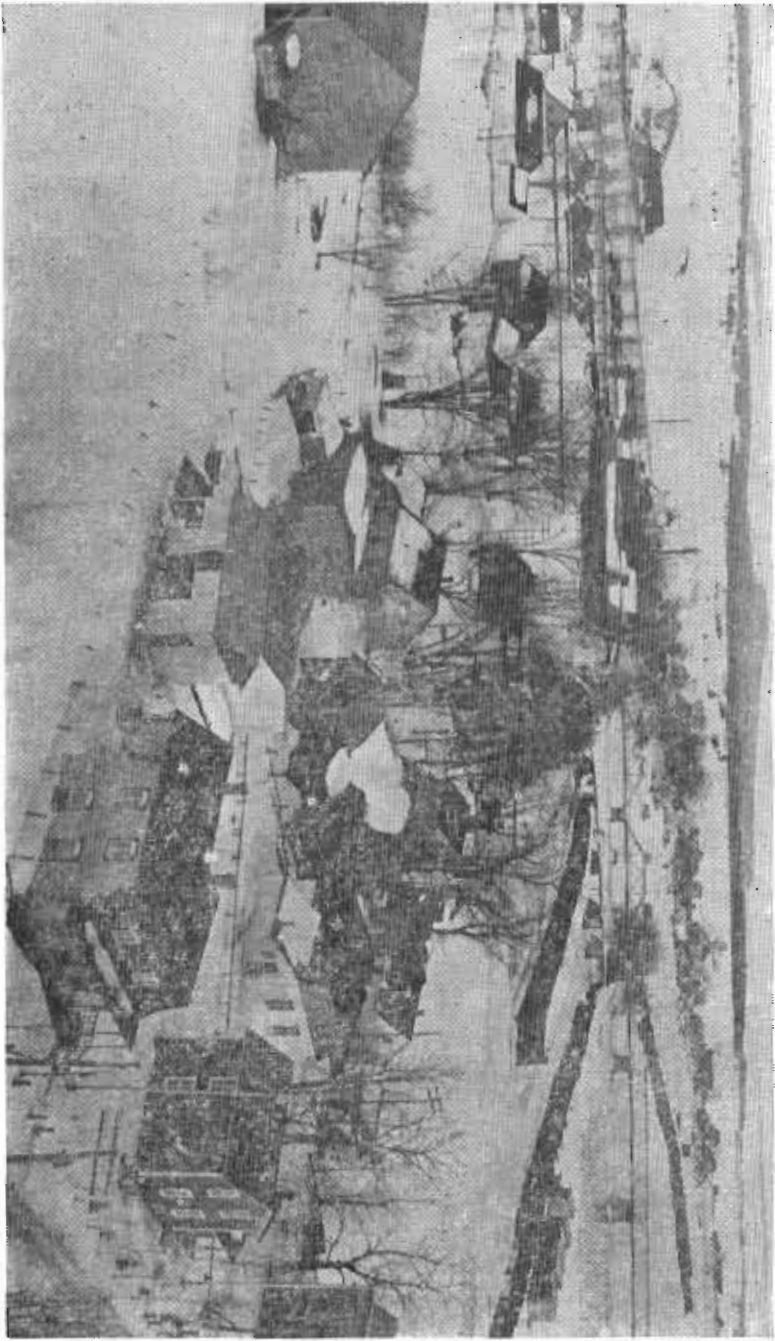
1o—De laisser passer gratuitement sur le dit pont tous les paroissiens de St-Maxime qui se trouvent sur la rive gauche de la rivière Chaudière, chaque fois qu'ils iront ou reviendront de l'église pour le culte divin, quel que soit l'heure et le jour;

2o—De laisser passer aussi tous les cultivateurs de la partie de la paroisse de St-Maxime, situés sur la rive gauche de la Chaudière, et qui se trouvent dans l'obligation de passer sur le pont pour porter leur lait à la beurrerie ou à la fromagerie;

3o—De n'exiger que \$3.00 d'abonnement par année de chacun des propriétaires de la sus-dite partie de la paroisse, qui désirerait s'abonner; par ailleurs, il fallait payer \$0.02 sous pour traverser.

Ce système fonctionna jusqu'en 1914, date à laquelle fut construit le pont actuel. Il est l'un des plus gros ponts de fer jetés sur la Chaudière. Il mesure 600 pieds de longueur. L'île qui lui sert de pilier est longue de 739 pieds.

En 1917, lors de la mémorable inondation de la Chaudière, la troisième section, celle de l'ouest, dut décamper sous la poussée formidable des maisons, des granges et des arbres obéissant au courant déchaîné qui entraînait tout sur son passage.



Vue d'une partie du village de Scott



## INDUSTRIE

"*LA BRICADE*" — La fabrication de la brique, connue sous le nom de "la Bricade" de Scott, est une industrie dont les débuts coïncident avec ceux de notre paroisse, en 1895. Cette industrie locale débuta bien humblement avec M. Jean-Bte Gosselin. En 1902, ce dernier achetait de M. Arsène Couture la terre-glaise à raison de 0.25 du 1000 briques; c'est à peine si on faisait quelques cents briques par jour. Aujourd'hui cette fabrique, en vertu de machines modernes, peut en "mouler" aisément 40,000; son outillage est des plus complets.

L'emplacement et droits de la briqueterie, propriétés de M. Louis Larochelle, ont été achetés en 1922, par MM. Dominiq-ue Bertrand et Louis-Ph. Turgeon, notaire, tous deux de St-Victor de Beauce. C'est alors que cette industrie fut officiellement nommée: "La Brique de Scott, Limitée." Après quelques années d'opération, ce nom fut changé en celui de: "La Cie de Brique de Scott". En 1936, la Maison Racine, de Québec, devint propriétaire de la Compagnie, laquelle, vers la fin de la même année, est devenue la propriété de M. Louis Larochelle, et porte le nom de "La Brique de Scott, Enrg."

Depuis cette date, la Cie de Brique de Scott a toujours été en opération, avec un personnel d'environ 75 hommes; toutefois, au cours de l'année 1942, à cause de la guerre, ses opérations ont quelque peu ralenti.

D'après les connaisseurs, la brique qu'on y fait, est l'une des meilleures qui soient. très résistante aux intempéries, au froid et à l'humidité.

Cette industrie est une aubaine, surtout pour les paroissiens de Scott. Nous espérons et souhaitons qu'elle continue ses opérations qui donnent du pain à tant de foyers.

---

### HISTOIRE DE LA MANUFACTURE DE BISCUITS

Dès les débuts de la paroisse, en 1901, MM. Johnny Allard et Edouard Bernier vinrent établir, à la Jonction de Scott, une manufacture de Biscuits, dont les opérations ont duré 37 ans. Elle se trouvait où se trouve aujourd'hui l'entrepôt de M. Arthur Giroux. Cette manufacture employait une vingtaine d'hommes. Après quelques années d'opération, le départ de M. Allard obligea M. Bernier à gérer seul l'entreprise, jusqu'en 1918, alors que cet immeuble fut vendu au docteur Elzéar-Mi-ville Déchêne et à son fils. Après 2 ans d'exploitation, ces derniers vendirent leur manufacture à MM. Ferdinand Giroux et Arthur Giroux, le 8 décembre 1920. Pendant la période de 1920 à 1938, dirigée par MM. Ferdinand et Arthur Giroux, cette



**FISSET, Major-Général l'honorable Sir Eugène (Marie-Joseph), Kt, C.M.G. D.S.O., E.D., M.D., LL.D. (Laval 1940), D.C.L. (Bishop 1941).**

Fils de l'honorable Jean-Baptiste-Romuald Fiset, sénateur pour la division de Rimouski, province de Québec. Né à Rimouski le 15 mars 1874. A fait ses études au Séminaire de Rimouski et à l'Université Laval. B.A. 1894, M.B. 1896, M.D. et M.S. 1898.

Major-Général dans le corps médical Royal Canadien, réserve des officiers. A servi pendant la guerre sud-africaine avec le 2ième Bataillon, Régiment Royal Canadien, premier contingent canadien, 1899-1900. Présent à la bataille de Paardeberg (mentionné trois fois dans les dépêches). Médaille de la Reine Victoria avec quatre agrafes. Reçut le D.S.O. (Ordre du Service Distingué) pour service en Afrique-sud, 1902. Directeur général du service médical Royal Canadien 1903-06. Créé C.M.G. (Compagnon de l'Ordre de St-Michel et de St-Georges, 31 décembre 1913. Nommé médecin honoraire de S. E. le Gouverneur Général du Canada en 1905. Sous-ministre de la Défense Nationale, 1906. A servi comme tel pendant toute la durée de la guerre 1914-1918. Vice-président du Conseil de la Défense du Canada, 1910. Principal officier de santé du contingent du Couronnement de Sa Majesté le roi Edouard VII, 1902. Fut créé chevalier (Kt) juin 1917; Chevalier de l'Ordre de St-Jean de Jérusalem, 1941. Est colonel honoraire des Fusiliers du St-Laurent, milice canadienne. Commandeur de la Légion d'honneur de France (militaire) et commandeur de la Croix de Belgique. Est membre de première classe de l'Ordre de Saint Sava de Yougoslavie et est décoré de la croix militaire de Tchecoslovaquie (1918). Prit sa retraite du service en 1923. Fut élu député à la Chambre des Communes pour le comté de Rimouski le 2 septembre 1924 et réélu subséquemment aux élections de 1925-26-30 et 37. Résigna son mandat lorsqu'il fut nommé lieutenant-gouverneur de la province de Québec le 14 décembre 1939.

En 1902, il épousa Stella, fille de Linière Taschereau, avocat, C.R. Catholique. A quatre enfants.

Adresse: Spencerwood, Québec.

manufacture marchait de progrès en progrès: elle contribuait à apporter le bien-être dans la paroisse, quand en 1938, elle fut incendiée. Elle avait vécu! Le nouvel entrepôt, érigé au même endroit, en perpétuant le souvenir de la manufacture, devient de plus en plus prospère. Nous lui souhaitons longue vie.

---

### *LA BEURRERIE*

En 1892, une fabrique de beurre fut construite par MM. M. Debarcoux et Taché, à l'extrémité sud du village, à l'endroit où se trouve aujourd'hui le moulin de M. Alexandre Côté.

Cette fabrique a rendu, pendant les 10 premières années, de réels services aux cultivateurs de la région. En 1902, elle passa aux mains de MM. Godfroi Grégoire et Cyrille Francoeur puis elle fut rachetée l'année suivante par MM. Alphonse et Joseph Langevin. Ces derniers ajoutèrent à la beurrerie, une annexe destinée à la préparation d'ouvertures: portes, châssis, etc. A peine ces travaux étaient-ils terminés, en 1905, que le tout fut détruit par un incendie. Cette même année, la beurrerie-moulin fut de nouveau reconstruite, mais une fois de plus, le feu détruisit cet immeuble dont les travaux de reconstruction n'étaient pas encore terminés. Alors, en 1907, on le construisit de nouveau; mais cette fois, ce ne fut qu'une scierie pour scier le bois des cultivateurs. En 1920, ce moulin fut vendu à M. Jos. Poulin, puis revendu à M. Messier en 1924; enfin, en 1933, M. Jos. Bégin, de St-Anselme en devint propriétaire. C'est alors que M. Alexandre Côté, notre concitoyen, acheta de M. Jos. Bégin, le dit moulin, qui n'a cessé ses opérations. A partir de 1933 surtout, il a fonctionné, jusqu'à date, à pleine capacité. Il emploie une huitaine d'hommes. Il faut que cette petite industrie vive encore longtemps chez nous, et continue de prospérer.

Nous souhaitons à M. A. Côté que la chance le favorise comme par le passé.

---

---

*Compliments de*

**Banque Canadienne Nationale**

---

---

St-Maxime de Scott

---

---

---

*Compliments de*

Léonce Lehouillier

BARBIER

Ste-Marie de Beauce

---

---

---

---

*Compliments de*

Honoré Mercier & Fils

Entrepreneurs de Pompes Funèbres

---

---

Ste-Marie, Beauce

---

---



Honorable Adélard GODBOUT,  
Premier-Ministre de la Province,  
Député de L'Islet

# *Hommages du Premier Ministre*

*J'offre mes plus sincères félicitations aux citoyens de Saint-Maxime-de-Scott, qui célèbrent cette année le cinquantième anniversaire de la fondation de leur paroisse.*

*Cinquante ans, c'est une étape déjà longue dans la vie paroissiale de notre pays, où les plus vieilles localités n'ont pas encore trois siècles et demi d'existence.*

*Après cinquante ans, les pénibles labeurs et les difficultés du début ont été oubliés. La vie s'écoule doucement et sans heurt dans les cadres réguliers de l'organisation paroissiale, qui ne laisse rien au hasard et à l'imprévu et qui exerce la plus heureuse influence sur tous les paroissiens, tant au point de vue religieux et moral que temporel.*

*Tout le long de notre histoire, la paroisse a été la sauvegarde de notre peuple, aux époques de crise, et ce rôle acquiert une importance plus grande encore, aux heures tragiques que nous vivons en ce moment.*

*C'est pourquoi, je suis heureux de m'associer de tout coeur à la célébration de votre cinquantième, car je suis persuadé que de telles fêtes, en resserrant les liens de la vie paroissiale, ne peuvent qu'avoir des effets bienfaisants sur notre vie nationale.*

ADELARD GODBOUT

*Compliments de*

Mme Emile Gagné

Marchand Général

Scott Jct,

Dorchester

*Compliments de*

J. Fortunat Couture

Marchand Général

Scott Jct,

Dorchester

*Compliments de*

Dr Lionel Laliberté

Médecin-Chirurgien

St-Isidore

Dorchester

*Compliments de*

Joseph Grégoire

Scott Jct,

Dorchester



Compliments de

# La Compagnie de Téléphone Nationale

## Rimouski.

---

### UN MESSAGE

*L'appareil de téléphone que vous possédez est très utile en temps de paix: il est un compagnon de travail assidu et empressé.*

*En temps de guerre, il devient particulièrement précieux du fait que les matériaux employés dans un réseau téléphonique servent à la fabrication des armements et munitions.*

*Nous vous demandons d'apporter un soin particulier à votre appareil de téléphone, d'éviter de vous en servir brusquement, de ne pas permettre aux jeunes enfants d'y toucher. Il y va de votre intérêt puisque nous ne pouvons obtenir tous les matériaux dont nous avons besoin.*

*Vous avez un compagnon assidu et empressé, mais irremplaçable: entourez-le de précautions.*





Hon. Maurice L. DUPLESSIS,  
Chef de l'Opposition  
Député de Trois-Rivières



Honorable Onésime GAGNON, C.P., C.R.  
Député de Matane

*Hommages de*

Chs Chassé & Fils Enrg.

Manufacturiers

Ste-Marie Bce

*Hommages de*

**Louis-Alfred Ferland**

B.A. LL L.

Avocat

Ste-Marie,

Beauce

*Hommages de*

**ROLAND GIGUERE**

Chirurgien-Dentiste

Ste-Marie,

Beauce

*Compliments de*

**Ouellet & Drouin**

Registrateur

Ste-Hénédié,

Dorchester

*Compliments de -*

**NAP. AL. PELCHAT**

Assurances Générales

Représentant de "La Laurentienne"

Assurance-vie

Scott-Jct,

Dorchester



Jos.-D. BEGIN, M.A.L.

Député de Dorchester



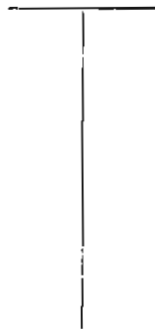
#### M. EDOUARD LACROIX

Né à Ste-Marie en 1889, M. Lacroix entreprit, à l'âge de 14 ans, l'étude du commerce du bois dans l'état du Maine où il devint plus tard propriétaire. Il y passa trois ans et revint au Canada pour étudier l'organisation du chemin de fer pendant un an à Disraéli, avec le Québec Central. Mentionnons tout de suite que plus tard, M. Lacroix achetait de cette dernière compagnie plusieurs arpents de forêt pour y étendre ses opérations forestières à la Gaspésie. Après ce stage avec le Québec Central, il entra au service de B. C. Howard, grand marchand de bois de Sherbrooke, qui faisait des affaires dans la Beauce. Avec cet industriel, notre jeune et brillant Canadien approfondit ses connaissances dans le commerce du bois et en 1911, il se lança pour son propre compte. Il fonda à St-Georges de Beauce, la maison Edouard Lacroix et pendant cinq ans il fit le commerce de bois dans les comtés de Beauce, Dorchester, Montmagny et Bellechasse. En 1916, il incorpora sa maison en compagnie et s'associa ses cinq frères. "Edouard Lacroix, Limitée" étendit ses opérations à l'état du Maine et en 1920, M. Lacroix devenait un des grands propriétaires de cet état de la république américaine. Il y fonda la compagnie de Madawaska avec 3,500 employés à son service. Plus tard, en 1926, il fonda la corporation de Madawaska pour exploiter la forêt qu'il venait d'acheter en Gaspésie.

Entre temps, en 1925, M. Lacroix se lançait dans la politique fédérale et il fut depuis lors un des membres les plus actifs aux Communes où il a rendu à ses concitoyens de précieux services.

Les Augustines  
de  
L'Hotel Dieu de Québec

Offrent leurs félicitations et leurs voeux  
à la population de St-Maxime de  
Scott à l'occasion de son  
Jubilé d'Or.





*Compliments de*

## *Café "BON GOUT"*

ALFRED THIBODEAU, prop.

Restaurateur

Ste-Marie,

Beauce

*Compliments de*

## *Hotel Ste-Marie*

L. Poulin, prop.

Ste-Marie,

Beauce

*Compliments de*

## *Ed. Lacroix & Frères*

Ste-Marie,

Beauce

*Compliments de*

## *Hotel Bienvenue*

Armand Poulin, prop.

Ste-Marie,

Beauce



*Hommages de*

# **Les Chevaliers de Colomb**

Conseil de St-Joseph

No 2822

---

---

---

-0-

*Compliments*

*de*

“Le DORCHESTER”

Scott-Jct.

Dorch.

---

---

---

*Compliments de*

*Caisse Populaire*  
de  
St-Maxime de Scott

---

Les Directeurs de la Caisse Populaire sont heureux de  
présenter leurs meilleurs voeux à l'occasion du  
50e Anniversaire de la fondation de  
de la paroisse.

DIRECTEURS

Laurendo Rhéaume, Méléodore Carrier, Hormi-  
das Carrier, Georges Rhéaume, Jos. Fecteau, E-  
mile Perron, P.-J. Fortier, gérant.

COMMISSION DE CREDIT

Alexandre Brochu, Maxime Fillion, Achilas Syl-  
vain.

CONSEIL DE SURVEILLANCE

Nap.-A. Pelchat, Odilon Mercier, Alphé Fecteau.

Hommages  
de



STE-MARIE, BCE

*Hommages*  
*et*  
*Souhails*  
*de*

Alexandre Coté

*Commerçant de Bois*

Planage - Moulure - Bardeaux

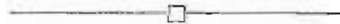
Scott-Jct



*Hommages à*



Le plus grand quotidien du soir  
à Québec et le plus grand  
medium de petites an-  
nonces classées.



Le rendez-vous de tous les  
acheteurs économes

---

---

**Maurice Pollack Limitée**

---

---

Centre de la mode et de l'économie

75-93 St-Joseph  
QUEBEC

*Nos meilleurs voeux à l'occasion du  
50e Anniversaire de  
SAINT-MAXIME de SCOTT*



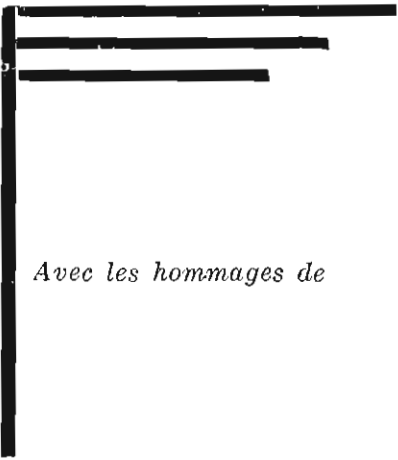
*Avec les hommages de*

# **The Shawinigan Water & Power Co.**

G. Spénard

Surintendant de District

St-Joseph, Bce



*Avec les hommages de*

## **J. B. Lasnier, Père, Enrg.**

FONDE EN 1858

Manufacturier de cierges, de chandelles  
et de bougies.

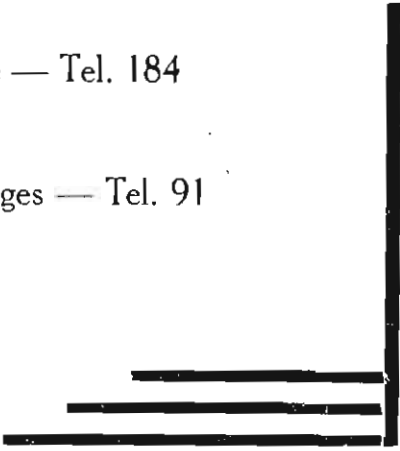
**LEVIS**

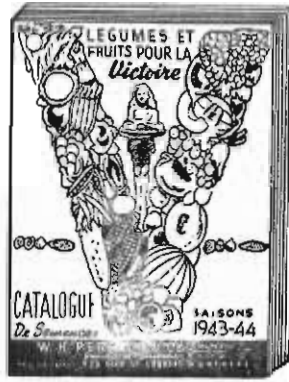
Bureau:

44, rue Wolfe — Tel. 184

Manufacture:

50, rue St-Georges — Tel. 91





## W. H. Perron & Cie Limitée

Crainetiers et Pépiniéristes

935 Boul. St-Laurent,  
MONTREAL

*Catalogue 1943-44 gratis sur demande*

*Avec les compliments de*

## La Fonderie de L'Islet Ltée

L'ISLET STATION

Manufacturiers de poêles et de  
systèmes de chauffage

---

---

---

*Compliments de*

# Librairie Garneau

Limitée

34, rue Ste-Anne,

47, rue Buade

QUEBEC

---

---

---

---

---

---

---

---

*Compliments de*

# J. E. Livernois

LIMITÉE

QUEBEC

---

---

---

*Avec les hommages de*

## Le Séminaire du Sacré-Coeur

ST-VICTOR, BEAUCE

*Compliments de*

## Ecole Technique de Québec

185 blvd Langelier

Cours de Technologie d'ajustage mécanique.  
Manuel pratique pour tous ceux qui s'intéressent  
à la mécanique d'ajustage.

Prix: \$2.00

Par la poste: \$2.15

S'adresser à:

L'ECOLE TECHNIQUE DE QUEBEC,  
185, Blvd Langelier.

*Avec les compliments de*

St. George Woollen Mills Ltd

Manufacturier d'étoffe  
à paletots pour  
hommes

St-Georges, Beauce

*Avec les compliments de*

## Pensionnat de Ste-Marie de Beauce

sous la direction des

Religieuses de la Congrégation de Notre-Dame

*Cours français complet. — Cours commercial français et anglais. — Cours d'enseignement ménager: cuisine, tenue de maison, tissage, couture. — Piano et solfège. — Diction. — Culture physique.*

*Vaste cour avec jeux variés.*

*Avec les félicitations de*

## Ecole Ménagère Régionale

ET

## Pensionnat-du-Bon Pasteur

St-Georges, Beauce

Ecole approuvée par le Comité du Département de l'Instruction Publique et reconnue comme maison spécialisée de formation domestique.

*Au pensionnat, l'enseignement comprend le français, l'anglais et le cours commercial.*