

# RENÉ FIBRE DE VERRE LTÉE



René Fibre de Verre Ltée

55, route 271, C.P. 159, Saint-Ephrem, Beauce, P.Q., Canada, G0M 1R0



René Grenier



Norbert Grenier

En 1977, une nouvelle industrie s'implantait à St-Ephrem sous le nom de René Fibre de Verre Ltée. La superficie de cette industrie étant de 3 000 pieds carré et avait à son emploi six hommes.

Les fondateurs de cette entreprise sont René et Norbert Grenier, nés d'une famille de huit enfants dont le père et le mère sont monsieur et madame Aurélien Grenier.



Depuis ses débuts, on peut compter onze agrandissements. Ce qui représente aujourd'hui une superficie totale de 65 000 pieds carré.



Grâce à une main-d'oeuvre très spécialisée et une technologie à la fine pointe dans les matériaux composites, René fabrique aujourd'hui des pièces directement pour les fabricants de camions et d'autos d'origine.

## RESTAURANT L'OISEAU BLEU ENR.



Madame Anne-Marie Dubé ainsi que ses filles Brigitte et Brenda profitent du 125<sup>e</sup> pour remercier leur clientèle de l'encouragement reçu depuis leur début.

## RODRIGUE & BOUCHER, C.A.

L'évolution de la vie économique a rendu l'expertise comptable nécessaire à la dynamique population de St-Ephrem.



Claude Rodrigue, C.A.

En 1977, suite à une demande de gens de St-Ephrem, Claude Rodrigue, comptable agréé depuis 1974, ouvre un bureau aux "Aménagements populaires de St-Ephrem".

L'appui des gens du milieu conjugué avec l'effort au travail font que la clientèle se développe graduellement.

En 1987, le développement de cette clientèle ayant nécessité l'addition d'employés et, l'espace étant devenu restreint, l'équipe déménage au "Concept 2000".



Anne Boucher, C.A.

Le 1<sup>er</sup> octobre 1988, la société Rodrigue & Boucher est formée par l'association de Claude Rodrigue, en place depuis 1977 et avec Anne Boucher, employée depuis 1980, comptable agréée depuis 1982.

Nous profitons de l'occasion pour remercier nos clients de l'encouragement et de la confiance qu'ils nous ont témoigné et qu'ils nous témoignent encore.

Nous sommes fiers de partager avec vous les réjouissances des célébrations de ce 125<sup>e</sup> anniversaire.

# SALON VISION ENR.

POUR VOIR L'AVENIR  
EN BEAUTE

SALON  
**VISION**  
ENR.

ELECTROLYSE

ESTHETIQUE,



GHISLAINE CLOUTIER, propriétaire

83, boul. Sainte-Famille  
Saint-Ephrem, G0M 1R0  
Tél. : (418) 484-5750

# SAMSON BÉLAIR/DELOITTE & TOUCHE



Jean-Eudes Ruest, C.A.

SAMSON BÉLAIR/DELOITTE & TOUCHE est heureux de collaborer à la rédaction d'un volume par la Société historique de St-Ephrem Inc. à l'occasion du 125<sup>e</sup> anniversaire de quatre événements importants pour St-Ephrem.



Renée Gosselin, T.A.

Le 1<sup>er</sup> février 1990 a marqué la naissance d'un nouveau cabinet, cabinet d'envergure internationale qui se hisse au premier rang des cabinets de comptables agréés et de conseillers en management au Québec après avoir oeuvré dans le domaine depuis 1858, année d'ouverture du premier bureau.

Au Québec, notre cabinet compte deux cents cinq associés secondés par 1 500 professionnels et employés administratifs dans quarante centres d'affaires. Présent dans toutes les régions économiques, il offre des avantages de taille à sa nombreuse clientèle.

En plus de services de vérification, nous offrons une vaste gamme de services en matière de fiscalité (corporatif et particulier) et de gestion, de taxe de vente, de TPS, de fusions et d'acquisitions, d'implantation de système informatique, de recherche de cadres, de planification stratégique ou d'autre aspect lié à la gestion d'entreprise.

Les membres de notre cabinet de St-Ephrem sont très actifs sur le plan social. Que ce soit en siégeant sur des conseils d'administration d'organismes à but non lucratif de l'endroit (Chambre de Commerce, Société historique de St-Ephrem Inc., ...) ou en participant aux activités organisées par tous ces organismes.

Nous tenons à féliciter la Société historique de St-Ephrem Inc. et son président, Me Hermann Mathieu, pour cette initiative, et nous leur souhaitons tout le succès escompté dans leurs activités futures.

**Quand on a des objectifs élevés, il faut aussi des appuis solides!**

Nos bureaux :

34, de la Station  
Local no 6  
St-Ephrem de Beauce  
G0M 1R0

11 400, 11<sup>ère</sup> Avenue  
Local no 111  
Ville St-Georgess, Beauce  
G5Y 5S4

## HISTORIQUE DE LA SCIERIE CLERMOND HAMEL LTEE

Dans les années 1890, Alphonse Hamel propriétaire d'une nouvelle terre à St-Ephrem dans le rang 7 construisit un petit moulin à scie marchant à l'eau et procurant du travail à deux hommes et y ajouta aussi une moulange pour faire la farine.

Vers 1925, ce fut Adjutor qui prit la relève jusqu'en 1957. Par la suite ce fut au tour de Clermond de continuer l'entreprise familiale et de faire des modernisations, de convertir le moulin fonctionnant à l'eau en un moulin fonctionnant à l'électricité et en y ajoutant de nouvelles machineries et donnant ainsi du travail à vingt et une personnes.

Le 12 février 1970, le feu éclata au moulin vers les 8h30 du soir et rasa le tout, ne laissant que ruines et décombres.

Un mois plus tard, Clermond entreprit de reconstruire une nouvelle scierie moderne beaucoup plus grande ainsi qu'un moulin à planer et procurant du travail à une cinquantaine d'hommes et produisant 12 000,00 pieds annuellement.

Le 19 septembre 1981, un autre incendie éclata dans la nuit et détruisit toute la scierie.

Un an plus tard, la reconstruction débuta et on améliora la disposition des machineries pour une plus grande efficacité tout en améliorant le bien-être des travailleurs. L'usine est aussi pourvu d'un système de gicleurs automatiques.



Le moulin tel qu'il apparaît en 1981, incendié le 19 septembre 1981

L'usine produit maintenant 25 000,000 pieds de bois annuellement avec cinquante-cinq hommes. Autres fait à noter, l'usine est entièrement équipée de machineries fabriquées par l'Industrie P.H.L. Inc.



Scierie Clermond Hamel Ltée, construit en 1983



Première scierie (1890 à 1970) fonctionne à l'eau



En bas, vieux moulin en 1963. A gauche, grange-établi de M. Adjutor Hamel. En haut, centre, grange de Tom Duval. En haut, à droite, ferme de Philias Lonchamps.





Monsieur Fernand Drouin  
directeur



Monsieur Victorien Bélanger  
Président



Monsieur Jean-Marc Roy  
vice-président



Monsieur Roland Bureau  
directeur

### Conseil d'administration

### Téléphone de St-Ephrem Inc.



Monsieur Clarence Gosselin  
directeur



Monsieur Gérard Grondin  
directeur



Monsieur Louis Bolduc  
secrétaire



Monsieur Hermann Mathieu  
directeur

## LES TEXTILES DU-RÉ LTÉE



Fondée en 1976 par monsieur Henri Duval et monsieur Réginald Fecteau. Compagnie spécialisée dans le fil d'ameublement. Elle s'est modernisée au fil des années pour desservir différents marchés tels que tapis, couverture, industriel etc.

Grâce au dynamisme de ses employés et au modernisme de l'entreprise, elle a pu s'acquérir un marché international.

Le but de l'entreprise est de toujours évoluer en fonction des marchés et d'offrir un produit de qualité.

À l'occasion de ce 125<sup>e</sup>, nous nous unissons avec nos employés pour souhaiter que St-Ephrem continue de grandir et d'offrir des services de qualité à la population.



# TRANSPORT COUTURE & FILS LTÉE

## HISTORIQUE

En l'an 1950, monsieur Marie-Louis Couture, alors employé de monsieur Roméo Hamel comme camionneur, décida de fonder sa propre entreprise. Il acheta le camion de monsieur Hamel et débuta ses opérations sous le nom de "Couture Transport Enr."

Il fournissait les services de transport général partant de St-Ephrem et des environs en direction de Québec, Sherbrooke et Montréal. Les principales marchandises transportées étaient des produits forestiers tels que les billots et produits finis sortant de moulin à scie, des produits pour la beurrerie, des animaux morts de même que de la marchandise pour l'industrie "Jos Côté Inc." et divers autres clients. Marie-Louis s'occupait du transport et de l'entretien des camions. Quelquefois, il amenait un de ses garçons avec lui et de ce fait l'initiait au métier de transporteur. Fleurette, sa conjointe et partenaire, s'occupait de l'administration tout en élevant une famille de sept enfants.



Fleurette et Marie-Louis Couture

En 1970, le moulin à scie acquirit un déchiqueteur (chipper) qui lui permettait de réduire ses résidus et d'augmenter ses produits finis. Cela occasionnait du transport additionnel pour livrer ce copeaux aux usines de pâtes et papiers. Alors Marie-Louis et Fleurette décidèrent d'augmenter leur flotte afin de fournir un service de premier ordre à cette industrie. La compagnie croissait lentement, limitée par les restrictions des permis de transport.

En novembre 1977, cinq des frères Couture, soit Normand, Michel, Alain, Yvan et Yves s'unissent et achètent l'entreprise familiale. A ce moment la compagnie avait comme matériel roulant quatre camions et quatre semi-remorques. Elle comptait cinq employés et le garage se situait près de la maison paternelle. Durant la même année, l'entreprise pris de l'expansion et se reloca-lisa dans un immeuble comprenant garage, entrepôt et bureau sis au 11, boulevard Labbé.

Au début des années 1980, Transport Couture & Fils Ltée, aidé par la dérèglementation et le dynamisme de ses dirigeants, étendit son service de transport à l'Ontario, au Nouveau-Brunswick et à la Nouvelle-Ecosse par l'entremise de Location C.T.R. Inc (compagnie nouvellement formée afin de donner un service accru à ses clients). De plus, elle est sanctionnée par l'Interstate Commerce Commission, ce qui veut dire qu'elle peut fournir ses services partant du Québec à un point quel-conque aux Etats-Unis, excepté les états de Hawaii et de l'Alaska.

En janvier 1991, son matériel roulant comprend deux camions porteurs, un pick-up, vingt tracteurs et cinquante-huit semi-remomorques de même qu'un chariot élévateur (lift) pour le trans-bordement. Transport Couture & Fils Ltée procure de l'emploi à trente-cinq personnes.

Dans un avenir rapproché, elle prévoit se relocaliser afin de regrouper tous ses équipements au même endroit et par la même occasion terminer son informatisation.



# VILLA DES ÉRABLES DE (ST-EPHREM)

Inauguration de la Villa des Erables de St-Ephrem le 27 juin 1983.



Le Conseil d'administration de l'O.M.H. est formé de huit membres dont monsieur Dominique Bilodeau en est le président depuis 1983.



Dominique Bilodeau (prés.)



Sauveur Faucher (vice-prés.)



Thérèse Bolduc (sec.trés.)



Clarence Gosselin



Léopold Turcotte



Jeanne Francoeur



Jeanne D'Arc Bureau



Réal Bureau

## LES ASSURANCES RODRIGUE ET ROY INC.



Jean-Louis Rodrigue

83, boul. Ste-Famille, c.p. 430  
St-Ephrem, Beauce (Québec) - G0M 1R0

Jean-Louis Rodrigue et Yves Roy  
Téléphone : (418) 484-5641  
Télécopieur : (418) 484-2910



Yves Roy

ASSURANCES-VIE - SALAIRE - ACCIDENT - EPARGNE-RETRAITE

ASSURANCE COLLECTIVES - PLACEMENTS

Les Assurances Rodrigue et Roy Inc., monsieur Jean-Louis Rodrigue et monsieur Yves Roy, sont fiers de participer à ce 125<sup>e</sup> anniversaire. Etabli depuis 1984, nous sommes heureux de desservir la population de St-Ephrem et de ses environs, au niveau de l'assurance-vie, assurance-salaire, assurance-collective et placements.

Nous sommes à votre entière disposition pour toutes vos questions. Nous vous invitons donc à nous rejoindre, c'est avec plaisir que nous vous renseignerons.

Vous souhaitant un bon 125<sup>e</sup> anniversaire à tous!!!

## GARAGE RICHARD BRETON INC.



Depuis le 1<sup>er</sup> août 1990 Richard Breton et Denise Grondin forment compagnie au nom de Garage Richard Breton Inc. pour prendre la relève du garage Conrad Mathieu établi au 73 boul. Ste-Famille à St-Ephrem depuis vingt-huit ans.

Nous vous offrons la gamme de produits Shell (essence, diésel, huile) ainsi qu'un atelier de mécanique générale avec vente de pneus, silencieux Walker, freins et autres.

Venez nous encourager, nous vous offrirons un service personnel et courtois.



Richard et Denise



Habitations  
B. L. Inc.

CONSTRUCTIONS - RENOVATIONS

Tél.: (418) 484-2962

BENOIT LESSARD  
Propriétaire

ST-EPHREM, QUÉ.

## HOMMAGE

A

## NOS BATISSEURS

Habitations B.L. inc., établi à St-Ephrem depuis 1985, vous offre ses services en travaux de construction résidentielle et commerciale, menuiserie et rénovation de tout genre.

BENOIT LESSARD, PROP.

## MAGASIN LOUIS BOLDOC



L'actuel magasin de Louis Bolduc est le plus ancien local commercial de St-Ephrem.

Etabli en 1884 par Joseph Cloutier, le magasin général est vendu en 1931 à Charles Bolduc puis en 1934 à Lucien Bolduc et en 1968 à Louis Bolduc qui opère le commerce depuis vingt-trois ans.

De l'ancien magasin général des premières années, le commerce s'est transformé pour suivre l'évolution et s'adapter à la clientèle. Depuis quelques années, le magasin est devenu une boutique de cadeaux et de décoration.

L'entrepôt a été converti en atelier de réparation et vente de petits moteurs et véhicules récréatifs, sous la raison sociale Philippe Sport Motorisé Enr., propriété de Philippe Bolduc.

## MARCHÉ RICHELIEU

Lionel Lemieux et Fils Ltée  
52, boul. Ste-Famille  
St-Ephrem (Beauce)  
G0M 1R0

(1199)

Félicitations à l'organisation



Robert et Diane Lemieux, propriétaires

## POUTRELLES MODERNES LTEE





## QUINCAILLERIE LE-ROY ENR.

Autrefois Marcel Mathieu Enr. Depuis le 1<sup>er</sup> janvier 1990 le nom a été changé pour Quincaillerie Le-Roy Enr.

Les propriétaires sont Benoît Lessard, fils d'Alcide Lessard et Gaétan Roy, fils de Joseph Roy. Tous deux sont de St-Ephrem.



## LE RESTAURANT DU TRIANGLE



Réjeanne et Normand Bertrand

Situé au 30 boul. Ste-Famille, le Restaurant du Triangle ouvre ses portes tous les matins à 6h00 pour servir le petit déjeuner. Le midi notre cuisinière offre un vaste choix de menus cuisinés maison, très appréciés de notre clientèle.

Sur fin de semaine, une cuisine canadienne vous est servie et pour plaire à nos clients, le dimanche soir des spéciaux vous sont offerts.

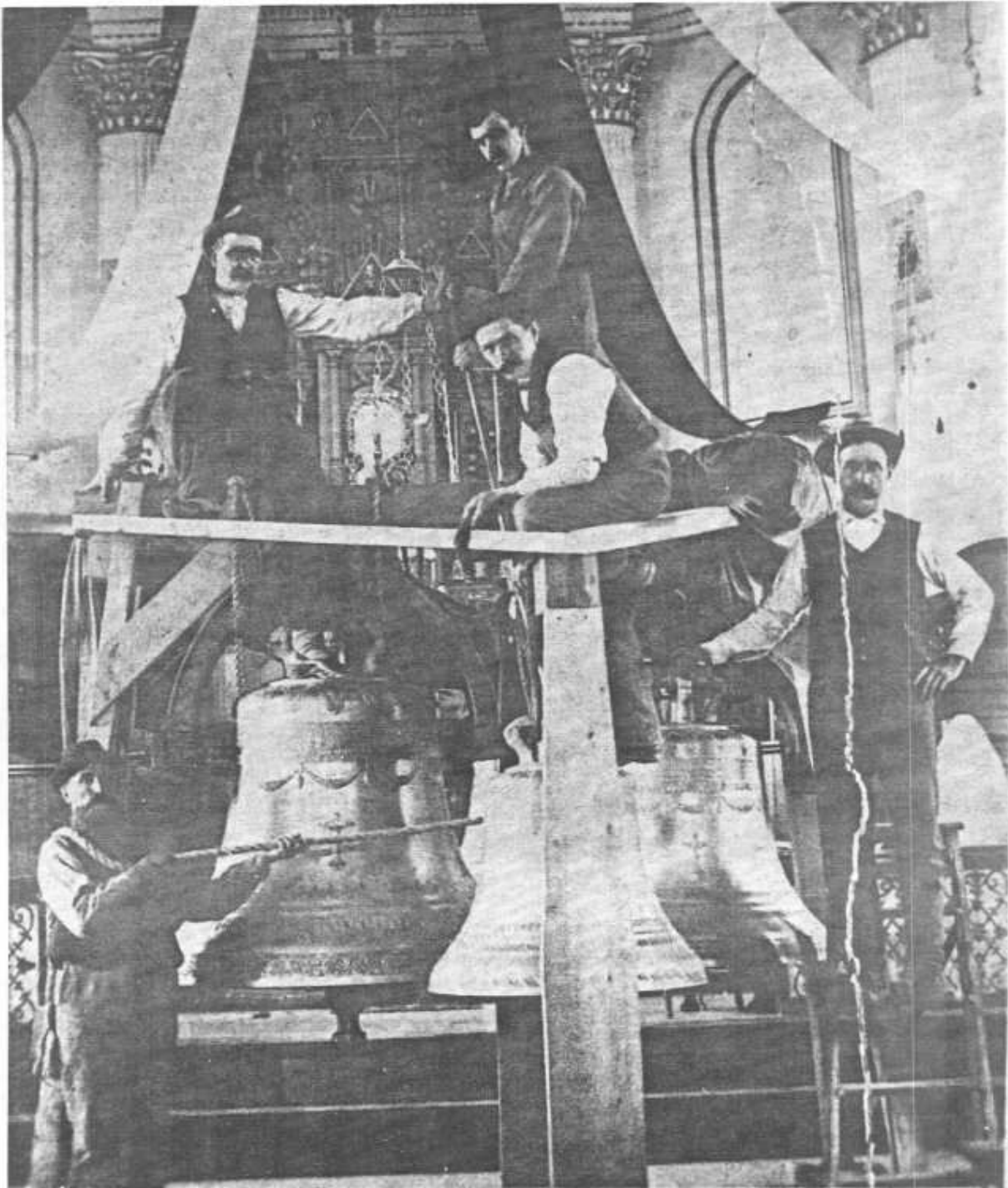
Comme services supplémentaires, le Restaurant du Triangle vous offre une salle à l'arrière disponible pour toutes sortes d'occasions, un service de traiteur, crème glacée molle de mai à septembre et commande de repas sur appel pour l'extérieur.

Nous vous remercions pour l'encouragement de chaque jour et au plaisir de vous servir.

Réjeanne et Normand Bertrand  
Christiane et Benoît Lessard



Christiane et Benoît Lessard



Bénédition des cloches de St-Ephrem de Beauce, le 28 juin 1898. En bas à gauche debout : M. Emile Audet, en haut à gauche : M. Jean Quirion, maire paroisse, à droite debout en bas : M. Jos. Cloutier maire village, assis au milieu : M. Olivier Bégin, marguillier, et en haut : Edouard Gariépy, marchand.



Cette photo nous montre la première chapelle de St-Ephrem de Beauce, érigée en 1854-1855. Son architecture avait été conçue de manière à ce qu'elle serve de presbytère, lorsqu'une église serait construite. Elle avait d'abord été érigée à l'endroit même de l'église actuelle. Elle avait son grenier à l'étage supérieur et dans une lettre à Monseigneur l'archevêque, le curé de St-Victor, l'abbé J.O. Béland écrivait le 21 septembre 1864 : "J'ai toujours reçu ma dime à St-Ephrem, dans le grenier de la chapelle". Afin de pouvoir construire l'église sur son site actuel, il a fallu déménager la chapelle. Une fois l'église utilisable, l'ancienne chapelle fut louée à monsieur Henri Breton, sacristain. Celui-ci décéda en 1913. La première chapelle fut démolie en 1915.

Quand à la sacristie de la première chapelle, elle fut construite en 1866 pour servir de gîte au curé P.H. Beaudet, lors de son arrivée. Au moment du déménagement de la chapelle, elle fut déménagée sur la rue de l'église, au coin actuel des rues de l'Eglise et Plante-Sud. Elle servit d'habitation à Delle Léonce Côté, puis de remise de cercueils à monsieur Honoré Robert. Elle fut démolie en 1974, récupérée par monsieur Pierre Mathieu et reconstruite en 1982, à l'occasion du centenaire de la construction de l'église, sous les bons offices de la Société du Patrimoine de St-Ephrem Inc.