

BÉTON ST-EPHREM INC

JEAN-MARC ROY
LAURIER ROY

CASIER POSTAL 277



BÉTON
PIERRE
SABLE

129 ROUTE 108
ST-EPHREM,
BEAUCÉ SUD
QUÉBEC
G0M 1R0

Jean-Marc et Laurier Roy fondèrent leur compagnie en 1969. Ils se lancèrent dans la fabrication de béton préparé avec seulement deux camions et un employé. Ils ont dû relever le défi de monter un plan de chargement, de construire les bâtisses adjacentes, acheter d'autres camions, des loaders, organiser des plans de concassage et de lavage de sable, ce qui nécessita dix années.



Jean-Marc Roy

En 1975, Béton St-Ephrem Inc, desservait de dix à quinze municipalités sans, à l'époque, subir la compétition actuelle. Aujourd'hui, avec la compétition toujours croissante, ils ont dû faire l'acquisition de carrières et sablières afin de diminuer progressivement les coûts de production.



Laurier Roy



En fabriquant eux-mêmes la pierre nécessaire à la production du béton préparé, ils peuvent exercer un contrôle supérieur de qualité de la production. Manufacturier de béton préparé, Béton St-Ephrem Inc. manufacture également de la pierre et du sable.

Le plan de chargement fut informatisé en 1985 pour encore plus de précision sur le contrôle de qualité et sur le service à la clientèle.

En 1991, Béton St-Ephrem Inc. est une entreprise familiale qui possède dix bétonnières, embauche vingt-quatre employés dont certains possèdent les formations nécessaires pour répondre aux niveaux de qualité toujours croissant au béton préparé afin de demeurer compétitif autant dans la qualité que dans le service et les prix.

LA CAISSE POPULAIRE ST-EPHREM

A VOTRE SERVICE DEPUIS 57 ANS



Son apparence actuelle,
inaugurée le 4 juin 1989

SES EMPLOYES(ES) ACTUELS(LES)

Secteur Conseil et Administratif : Bermans Primard, directeur général, Germain Trudeau et Christiane Abel, conseillers services aux particuliers, Johanne Nadeau, commis, Brigitte Bureau Roy, agent mixte, Brigitte Grondin, commis, Hélène St-Pierre, commis, Pierre Munger, conseiller services aux entreprises, Sylvie Gosselin, réceptionniste et Carol Lamontage, directeur conseil.



Secteur courant : Danielle Roy, chef d'équipe, Denise Langlois, Louise Beaudoin, Réjeanne M. Lessard, Danièle Picard, Julie Poulin, France Breton, Monique B. Lessard, caissières, Francine G. Dubreuil, commis, Nicole Turcotte et Sylvie Pépin, caissières. Absentes sur la photo: Danielle Poulin et Lyne Rodrigue, caissières.

SES DIRIGEANTS EN 1991



Au Conseil d'administration: Aurèle Pépín, vice-président, Marcel Bilodeau, Yvon Rodrigue, administrateurs, Michel Couture, secrétaire, Clermond Hamel, président, Gaston Pépín, administrateur. Absent sur la photo: Paul-Emile Plante, administrateur.

Au Conseil de surveillance: Aimé Lessard, président, Jean-Philippe Couture, conseiller, Fernand Drouin, secrétaire



A la Commission de crédit: Philippe Plante, commissaire, Léopold Turcotte, président, Jean-Luc Roy, commissaire

CENTRE DE BEAUTÉ ARTIS



Depuis 1987 que le Centre de beauté Artus, dirigé par Chantal et Maryse St-Pierre, se spécialise en plusieurs services tels que: coiffure, esthétique, électrolyse, bronzage, perçage d'oreille, bref tout ce qui se rapporte à la beauté pour elle et lui.

Après avoir étudié à la polyvalente de St-Georges en coiffure et en esthétique, Chantal travaille quatre ans dans un salon à St-Georges. Elle uni sa destinée en août 1984 à Gilles Paré, producteur agricole, et c'est en 1986 qu'il construisit leur résidence où est le salon présentement. De leur union naissent deux enfants qui ont le même jour d'anniversaire : Mélissa (06-02-1987) et Marie-Pier (06-02-1990).



Chantal et Gilles



Mélissa (3 ans et demi)



Marie-Pier (8 mois)

Maryse étudie à la polyvalente de St-Georges en coiffure et en esthétique. Attirée par l'esthétique, elle décide de suivre un cours en électrolyse à Québec. Au printemps 1989 son ami débute les travaux de leur résidence et c'est en août de la même année qu'elle uni sa destinée à Serge Rodrigue, soudeur de profession.

Les p'tites St-Pier et le Centre de beauté Artus et vous un gage de succès vers l'avenir !



Serge et Maryse

CENTRES FUNÉRAIRES ROBERT ET FRÈRES INC.

L'entreprise funéraire Robert et Frères a été fondée en 1910 par monsieur Honoré Robert. Son fils, monsieur Rémi Robert y succéda de 1948 à 1970. Par la suite monsieur Emile Jacques, président fondateur de Jacques et Frères Inc, en fit l'acquisition.

Le fils de ce dernier, monsieur Roger Jacques, déménage à La Guadeloupe la même année et devient directeur de funérailles pour ce secteur de la Beauce.

Robert et Frères est vraiment le prototype parfait de la noble entreprise et tout y est fait avec minutie. Tout est pensé en fonction du bien-être de la famille cliente ou des proches des défunts. Cette même entreprise est également un ajout de la compagnie Jacques et Frères inc. qui devient très progressive au point de compter 20 ans plus tard, dix résidences funéraires desservant les comtés de Beauce, Compton et Mégantic.

En 1987, monsieur Roger Jacques acquit seul l'entreprise Jacques et Frères inc. en mettant de l'avant un vaste programme d'expansion et de développement dont l'un des projets s'est concrétisé en septembre 1988 par l'inauguration d'un premier columbarium intérieur en région.

Durant près de quatre ans monsieur Roger Jacques fut le seul propriétaire de la compagnie mais en septembre 1990 il s'est associé avec monsieur Keenan Legendre. Michel Jacques, le fils de Roger, viendra se joindre au groupe. Présentement il poursuit ses études en thanatopraxie au Collège de Rosemont.



Rémi Robert



Emile Jacques



Roger Jacques



Roger avec son associé Keenan Legendre

CHAMBRE DE COMMERCE DE ST-EPHREM



La Chambre de Commerce de St-Ephrem est une association de citoyens qui mettent volontairement en commun leur expérience et leurs idées en vue de promouvoir et défendre les intérêts collectifs et individuels de ses membres à condition de les subordonner à ceux de la communauté. Son but principal est de travailler au bien-être économique de la localité et au développement de ses ressources. Fondamentalement, elle a pour but de traduire en actes les aspirations collectives de la communauté.

Le 6 décembre 1948, les autorités fédérales émettaient un certificat de formation d'une Chambre de Commerce sous le nom de La Chambre de Commerce de St-Ephrem. Ces lettres patentes étaient accordées suite à une demande faite par Joseph-Philippe Roy, Paul-Eugène Robert, Joseph-Albert Bélanger, Jules Pagé, Anselme Marois, Josaphat Rodrigue, Jean-Paul Bergeron, Rémi Robert, Jean-Louis Bolduc, Emile Hamel, Josaphat Bureau, Clermont Roy, Marcel Mathieu, Ernest Lemieux, Siméon Bolduc, Athanase Doyon, Irénée Mathieu, Alfred Bolduc, J.-E. Vallée, Emile Rodrigue, Victor Grondin, Eloi Tremblay, Lucien Bolduc, Léopold Hamel, Cyrias Bizier, Roméo Hamel, Achille Quirion, Jean-Marie Longchamps, Clément Lemieux et Dominique Bernard, tous fondateurs d'origine.

Puis, au cours des années, les activités ont cessé. Le 9 mai 1986, une relance de la Chambre de Commerce était amorcée. Ainsi, depuis ce moment, notre organisme aura trouvé une nouvelle vigueur et s'est affirmé dans différents dossiers. A titre d'exemples, la Chambre de Commerce a mis sur pied une exposition qui s'impose d'année en année; elle a de plus fondé un bulletin d'informations qui veut éclairer, renseigner et divertir la population locale.

A tous ceux qui ont oeuvré depuis cent vingt-cinq ans dans toutes les sphères d'activités,
HOMMAGES ET REMERCIEMENTS.

Conseil d'administration 1990-1991 : Camille Couture (président), Renée Bilodeau (vice-présidente), Mario Mathieu (vice-président), Claude Rodrigue (trésorier), Renée Gosselin (secrétaire).
Directeurs : Carol Lamontagne, Jean Roy, Carmin Hamel, Luc Roy, Michel Couture, Benoît Lessard, Martin Hamel.

COMPLIMENTS DE L'ÉTUDE LÉGALE

Notaires et conseillers juridiques
établie en 1972

COLLABORATRICES



Célyne Grondin



Me Martin Hamel (1972) Me Hermann Mathieu (1972) Me Mario Mathieu (1985)



Brigitte Veilleux



Jacinthe Bernard



Edith Hamel

Une mission

Cette équipe compétente et dévouée continue d'apporter son soutien au développement économique, social et culturel de St-Ephrem. Nous sommes fiers de constater que c'est à partir de notre bureau que naquit l'effort de relance économique, industrielle et l'amélioration des services sociaux (clinique médicale, agrandissement école) etc.

Un engagement

La dispensation de services juridiques personnalisés, accessibles, attentionnés et courtois.

Des services adaptés aux besoins juridiques qui évoluent constamment. Formation permanente sur mesure. Nous pouvons servir du plus humble citoyen à la plus grande entreprise.

Une devise

La démarche de la qualité et de la sécurité.



Lucie Mercier

Préoccupation centrale

Le client. Pourquoi? Parce que c'est valorisant de faire un travail de qualité qui réponde aux attentes de notre clientèle et assure le développement de St-Ephrem et de la région. Merci à notre distinguée clientèle.

Cet encart constitue notre encouragement à la réalisation du présent volume.

CONFECTION FRONTENAC INC. depuis 40 ans

Confection Frontenac Enr. a été fondée le 1^{er} juin 1951 à St-Romain, comté de Frontenac, sous la présidence de monsieur Jean-Eudes Bilodeau, lui-même fils d'industriel.

Monsieur Bilodeau décida d'ouvrir un établissement où l'on fabrique seulement des vêtements de travail tels que pantalons rivets (jeans), salopettes, vareuses et combinaisons.

Confection Frontenac obtint sa première commande d'envergure du ministère de la Défense nationale du Canada durant l'année 1951 et dans l'intervalle son industrie, qui employait une vingtaine de personnes à ce moment-là, devint l'un des premiers soumissionnaires de la région pour Approvisionnements et Services Canada.

En 1958, Confection Frontenac déménageait, vu son besoin d'espace, dans un établissement sur la rue de l'Eglise à St-Ephrem de Beauce. Six ans plus tard, soit en 1964, vu son expansion continue, elle optait pour des locaux plus spacieux situés dans un nouvel édifice sur le boulevard Chartier, toujours à St-Ephrem et elle opère à cet endroit depuis ce temps. Ce fut également en 1964 que Confection Frontenac s'incorpora.

Aujourd'hui, Confection Frontenac Inc. se spécialise surtout dans la fabrication de vêtements militaires pour la Défense nationale du Canada et en second lieu confectionne des vêtements de travail pour une clientèle qui s'étend de Terre-Neuve à Vancouver. Elle a récemment ouvert son marché au Japon et projette, dans une proche avenir, d'exporter ses vêtements aux Etats-Unis et en Europe.



Confection Frontenac Inc. a maintenant plus de soixante-dix personnes à son emploi. Son bureau de direction est composé de Renée Bilodeau LaRochelle, présidente; Robert E. LaRochelle, directeur général et de Manon Marois, secrétaire. Confection Frontenac a aussi à son emploi Gérard Marceau, tailleur depuis trente-et-un ans; Pierrette F. Poulin, contremaîtresse et Mario Poulin, mécanicien.

Le bureau de direction de Confection Frontenac tient à féliciter tout son personnel pour le travail accompli avec efficacité durant ses quarante années d'existence dans le domaine de la fabrication de vêtements. Ces gens ont grandement collaboré à son excellente réputation.

Confection Frontenac Inc. est fière de participer à la vie économique et industrielle de la municipalité de St-Ephrem depuis maintenant trente-trois ans.

ÉBÉNISTERIE BOISGERONS (1990) LTÉE



Ébénisterie
Boisgerons 1990 Ltée

C.P. 220, 10^e rang
St-Ephrem, Beauce, Québec
G0M 1R0

Tél. : (418) 484-5757 et (418) 484-2918



René Bureau



Usine



Claude Cloutier

Ébénisterie Boisgerons (1990) Ltée est une entreprise qui oeuvre dans la fabrication d'armoires de cuisine depuis 1977.

La compagnie a été rachetée en avril 1990 par les deux propriétaires actuels, messieurs René Ces derniers travaillant dans le domaine des armoires de cuisine, l'un à la production depuis quatorze ans (pour Boisgerons et à son compte) et l'autre travaille à l'administration d'Ébénisterie Boisgerons Ltée depuis 1987.

Les produits fabriqués par Boisgerons et les méthodes de travail utilisées ont beaucoup évolué au cours des ans. Produisant au début des armoires en bois massif et en fibre de bois. En 1984 l'entreprise s'équipe pour la fabrication de caisson et la finition de panneaux en mélaminé.

D'ailleurs l'entreprise est à la recherche constante de nouveaux produits et de nouveaux design afin d'offrir des produits finis de qualité supérieure. Ceux-ci sont réalisables par l'emploi de produits de première qualité et surtout par la fabrication soignée apportée par une main-d'oeuvre

experte et une attention spéciale des employés. Ceci à tous les niveaux et toutes les étapes de cheminement d'une commande.

D'un marché tantôt local, tantôt de comté, le réseau de distribution s'est étendu à travers la province de Québec par l'entremise de centres de cuisine indépendants. Les produits Boisgerons sont donc disponibles dans la grande région de la Beauce, Sherbrooke, Québec, Montréal.

Pour l'avenir, Boisgerons vise à étendre son réseau de distribution dans d'autres grandes villes du Québec, de l'Ontario et des États-Unis. Gardant toujours à l'esprit de conserver en priorité la qualité des produits et le professionnalisme du service autant à la vente qu'après la vente.

Espérant avoir le plaisir de vous fabriquer la cuisine de vos rêves.

Bien à vous,

René Bureau
président

Claude Cloutier,
secrétaire-trésorier

LES ENTREPRISES MI-LAIN LTÉE



Les Entreprises MI-LAIN Ltée

SOUDURE GENERALE
FER ORNEMENTAL — TUYAUTERIE

RUE COUTURE, C.P. 115
ST-EPHREM, BEAUCE
G0M 1R0
(418) 484-2954

Michel Poulin, propriétaire



Etablies au 10 de la rue Couture depuis 1981, spécialisées en soudure et usinage. Fabrication de pièces en acier doux, aluminium, acier inoxydable. Coupe au plasma, jet de sable, fabrication de remorques de 0 à 5 000 livres de capacité.

Unité de soudure sur place..

Michel Poulin pour vous servir.

(418) 484-2954

SALON LORRAINE

SALON LORRAINE

12 Rue Bureau
St-Ephrem de Beauce
484-2811

La Porte qui Conduit à la Beauté



Autrefois Salon Longchamps établi en 1975 par madame Ernest Longchamps jusqu'en 1967, de 1967 à 1973 Jean-Paul Drouin était le propriétaire. Acheté par Lorraine B. Poulin en 1973 et depuis aménagé au 12 de la rue Bureau. Le Salon Lorraine est spécialisé dans la teinture, permanente et la coupe de cheveux, traitement du cuir chevelu, pour elle et lui à la fine pointe de l'actualité.

Lorraine B. Poulin propriétaire profite de l'occasion du 125^e anniversaire pour remercier sa clientèle et espère avoir le plaisir de continuer à vous servir.

Lorraine B. Poulin

FILATURE LEMIEUX INC.



L'ancêtre de Filature Lemieux Inc. fut un petit moulin pour carder la laine que monsieur Dominique Hamel installa au bord de la rivière Hamel. A cette époque, il y avait un petit moulin pour carder la laine dans presque toutes les paroisses.

Le premier moulin était situé près d'un moulin à farine. Monsieur Dominique Hamel a vendu le moulin à son fils Côme qui l'opéra pendant vingt-cinq ans. Monsieur Joseph A. Lemieux, neveu de monsieur Côme Hamel, achètera de ce dernier le moulin (1906). Il l'agrandit pour y ajouter deux cardes et l'échiffoir pour les lainages. En 1928, monsieur Albert Lemieux construisit un nouveau barrage plus gros que le précédent, il fallut 1 400 sacs de ciment pour réaliser les travaux. Tout ce ciment fut mélangé à la main.

En 1943, monsieur Clément Lemieux prit possession du moulin de son père; il le déménagea sur l'emplacement actuel de Filature Lemieux Inc., en 1943 pour installer le premier métier à filer. A cette époque l'entreprise, connue sous le nom de Filature Lemieux Enrg., offrait ses services à une clientèle régionale pour transformer la laine des producteurs en laine filée pour les tricots et le tissage. Filature Lemieux fut incorporée en 1967 sous la direction de messieurs Clément, Roland, Jean-Paul et Martin Lemieux et elle comptait huit employés à cette époque. A maintes reprises nous avons agrandi la filature et avons modernisé l'équipement.



En 1981, l'entreprise occupe un immeuble de plus de 53 000 pieds. La filature produit au maximum de sa capacité sur trois équipes (vingt-quatre heures par jour; douze mois par année) et compte de quarante-cinq à quarante-huit employés selon les saisons. La laine préparée par la filature est connue sous la marque "La Mieux", est distribuée à la grandeur du pays, on fait de l'exportation.

En 1986, Filature Lemieux Inc. passe sous le contrôle de Gestions J.P. Lemieux Inc. et cette dernière est sous la direction de monsieur Jean-Paul Lemieux, président directeur général, monsieur Marc Lemieux, responsable de la production et monsieur Serge Lemieux, responsable du département de la teinturerie. Filature Lemieux transforme une variété de fibres telle que, laine, mohair, nylon, acrylique, rayon, polyester, acétate et fibres régénérées.

Filature Lemieux est la principale compagnie à transformer la production de laine du Canada, de plus elle fournit 90% des manufacturiers de moppes au Canada en filés. Filature Lemieux inc. a entrepris un vaste programme de recherche et de développement de nouveaux filés pour tricot, tapis, tenture, tissu d'ameublement et de tout genre. Avec l'acquisition de nouveaux équipements dans son département de teinturerie, ceci permettra à Filature Lemieux Inc., de prendre une plus grande part du marché et de diversifier sa production dans un avenir à moyen terme. Filature Lemieux Inc. prévoit se diriger vers la nouvelle technologie de transformation de filés.

FOYER SAINTE-FAMILLE



En novembre 1963, monsieur Léo Roy et son épouse Isabelle Grondin ouvraient les portes du Foyer Ste-Famille, afin d'y recevoir des personnes âgées et autres adultes en perte d'autonomie.

A ce moment, cet établissement privé comptait une capacité de trente-six lits au permis. Seulement les membres de la famille de monsieur et madame Roy, ainsi qu'un employé occasionnel veillaient à répondre aux besoins des bénéficiaires.



En 1971, le centre devint privé-conventionné, afin d'améliorer la qualité des services dispensés à la clientèle du centre d'accueil. Le nombre d'employés augmenta environ à douze personnes sur vingt-quatre heures de services.

En 1974, un agrandissement fut ajouté au bâtiment, permettant ainsi d'y recevoir une cuisine et une salle à dîner spacieuse, ainsi qu'une salle communautaire. Cet agrandissement permit de procurer une meilleure qualité de vie aux trente-six résidents du centre d'accueil.

En 1975, monsieur Léo Roy vendit à son fils Réal, qui en compagnie de son épouse Pierrette Fortin, continuèrent à offrir les services établis. Au fil des ans, les services offerts se sont améliorés et d'autres services se sont ajoutés afin de donner une plus grande quantité de soins aux bénéficiaires, tout en leur procurant une meilleure qualité de vie.

En 1991, le centre d'accueil embauche environ trente-cinq à quarante personnes, et offre les services suivants:

- soins infirmiers 24 heures par jour
- service médical bi-mensuel
- service alimentaire
- service d'entretien et buanderie
- service de loisirs et bénévoles
- soins d'assistance 24 heures par jour
- service pharmaceutique
- service de diététique
- service de célébrations religieuses
- service physiothérapie



Réal Roy, président directeur général et Pierrette F. Roy, adjointe administrative

De plus, le centre est équipé d'un ascenseur, d'une surveillance vidéo, d'un système d'appel, et d'une salle avec bain thérapeutique afin d'assurer un meilleur confort et sécurité aux bénéficiaires du centre d'accueil



Lynda Roy, directrice des ressources humaines
Sylvie Poulin, directrice des soins

LA GARDERIE LA MAISON DES PETITS COPAINS



La garderie La Maison des petits copains a été fondée par des jeunes de Montréal, en mai 1987, par Lucie Pelletier, Claude Rajotte et Sylvie Rajotte. Après une étude de marché, nous avons décidé de nous établir à St-Ephrem. Ensuite nous avons déménagé en Beauce et avons rénové la maison.

Le 30 novembre 1987, nous ouvrons notre première journée avec huit jeunes; Maxime et Olivier Bilodeau, Jérémie Breton, Tony Gosselin, Mathieu Roy, Jasmine et Yvan-Julien Boulanger Rajotte et Chloé Pelletier Rajotte.

Depuis ce temps quatre personnes ont été à notre emploi : Lise Couture, Lise Fortin, Louise Drouin et Sonia Poulin. Un merci spécial à ces éducatrices pour leur bon travail.

La garderie offre des services centrés sur le développement intellectuel, physique, social et affectif, et qui sont élaborés sur des thèmes différents à chaque mois. En plus des diners équilibrés, les collations offertes sont nutritives.

La garderie est un service qui s'adresse aux jeunes de dix-huit mois à six ans. La garde se fait à temps plein, à temps partiel ou occasionnel et nous offrons aussi un service de pré-maternelle.

Nous espérons pouvoir offrir encore longtemps, notre service auprès des jeunes en garderie. Nous profitons de l'occasion pour remercier les parents qui nous encouragent. Pour des renseignements venez nous voir au 36, rue de la Station ou téléphonez au 484-5777.



LES INDUSTRIES LONGCHAMPS LTEE



Hier (1958)

Fondée en 1958 par Jean-Marie Longchamps, Les Industries Longchamps Ltée oeuvre dans la confection de vêtements de travail pour hommes. Même si elle emploie plus de quarante-cinq employés permanents, la compagnie a su garder son caractère familial, caractère qui reflète toujours l'esprit même de son fondateur. En effet, à l'heure actuelle, plus de vingt-deux employés ont un lien de sang ou sont alliés avec la famille du fondateur Jean-Marie Longchamps.



Aujourd'hui (1991)

Les premières années de la compagnie furent difficiles. Les aléas propres au lancement et à l'envol d'une jeune entreprise, l'éloignement des marchés naturels, la difficile adaptation d'une culture rurale traditionnelle à une économie de marché libérale, autant de facteurs, autant d'embûches qui forgèrent le caractère et la détermination des dirigeants et trempèrent le sens du dévouement et de responsabilités des employés.

Après le décès du fondateur en 1962, la présidence et la direction générale furent confiées à son épouse, Marie-Anna Longchamps (née Plante), et le poste de secrétaire-trésorier incombait à Gérard Longchamps. En 1983, Gérard Longchamps devint président-directeur général et principal actionnaire de la compagnie.

La direction actuelle se compose de Gérard Longchamps, président-directeur général; Henri-Paul Poulin, contremaître; Renald Longchamps, vice-président et Denise Longchamps, secrétaire-trésorière.

Il nous faudrait plusieurs pages pour parler de chacune des personnes de la famille qui oeuvrèrent ou qui oeuvrent toujours au sein de la compagnie. Il nous faudrait dire que chacun des treize enfants vivants du fondateur travaillèrent à un moment ou à un

autre pour Les Industries Longchamps Ltée. À l'heure actuelle, plus de huit enfants du fondateur travaillent à la compagnie : Marie-Marthe, Thérèse (Oiseau), Gérard, Denise, Richard, Renaud, Renald et Marielle. Un gendre et des brus : Henri-Paul Poulin (Oiseau), Jacqueline Bernard (Gérard) et Luce Carrier (Richard). De nombreux petits-enfants : Jean-Marie, Claude, Maryleine, Manon et Jerry Longchamps (enfants de Gérard et Jacqueline Longchamps); Francine et Réjeanne Poulin (filles de Henri-Paul et Thérèse Poulin), Julie et Manon Poulin (filles de Émilien et Denise Poulin). Et des petits-enfants par alliance : Solange Tardif (épouse de Jean-Marie Longchamps) et Julie Roy (épouse de Claude Longchamps). Ce "noyau dur" familial ajoute permanence et stabilité aux multiples facettes que compte toute entreprise beauceronne.

Il faut dire en terminant que la plus importante ressource naturelle des Beaucerons est... les Beaucerons! Sans le dévouement et l'ardeur au travail, nous n'aurions jamais pu assister à l'éclosion et au développement prodigieux de la petite et de la moyenne entreprise en terre beauceronne, développement qui a fait dire à bien des observateurs de la scène économique nationale et internationale que la Beauce était "le Japon du Québec".

Les présidents-directeurs généraux



Jean-Marie Longchamps (1958-1962)

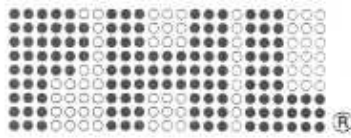


Marie-Anna Plante (1962-1983)



Gérard Longchamps (1983-)

INDUSTRIES P.H.L. INC



Fabricant et distributeur de machines-outils pour scieries, mines et usages spéciaux.
Manufacturer and distributor of machineries for sawmills, mines and special equipment.

10, Avenue Goulet, c.p. 37, St-Ephrem, cté Bce. Qué, Canada G0M 1R0
Tél. : (418) 484-2800 Fax : (418) 484-5767



Première rangée : Yvon Poulin, co-proprétaire; Johanne B. Poulin, Clermond Hamel, co-proprétaire; Jeannine P. Caron, Gérald Hamel co-proprétaire; Marthe Faucher, Réal H. Bureau, Ghyslaine St-Pierre, Steve Hamel, Nancy Veilleux, Norman Langlois, Daniel Chartier, Albéric Rodrigue.

Deuxième rangée : Simon Carrier, Henri Lapointe, Réjean Chartier, Bertrand Tardif, Robert Gagnon, Alain Grenier, Yvon Shink, Jean-Claude Sylvain, Richard Boissonneault, Robert Grondin.

Troisième rangée : Réal Breton, Guy Lessard, Denis Grenier, Marcel Gosselin, Richard Fortin, Gérard Fontaine, Angelo Garant, Henri Lachance, André Rodrigue, Lucien Bolduc, Gaétan Lessard, Eric Caron, Yoland Fortin.

La Compagnie Industries P.H.L. Inc., vit le jour en juillet 1974 suite au départ de St-Ephrem d'une importante compagnie qui œuvrait dans le domaine de la machinerie depuis cinquante.

Désirant conserver les emplois dans St-Ephrem, un comité spécial fut mis sur pied par les dirigeants municipaux et on fit une assemblée populaire qui réunit plus de cinq cents personnes et au cours de laquelle on vendit pour plus de 100 000,00 \$ d'actions privilégiées. Ceci permit donc de mettre en marche le projet; la balance du financement devant être fourni par les quatre actionnaires fondateurs soit messieurs Clermond Hamel, J. Paul Lévesque, Gérald Hamel et Yvon Poulin, ainsi que par une participation des gouvernements fédéral et provincial sous forme d'octrois.

P.H.L. débuta la construction d'une usine de quatre-vingt pieds par cent vingt pieds en avril 1975, et dès juillet 1975 l'usine entrait en fonction dans la production de machineries pour les scieries. L'usine opérait alors avec cinq employés.

La qualité des produits P.H.L. fut vite reconnue et la compagnie put procéder à un premier agrandissement de quatre-vingt pieds par soixante pieds en 1977. Ce qui permit d'augmenter sa production et de créer de nouveaux emplois.

Suite à la demande croissante de la machinerie P.H.L. la compagnie procédait en 1980 à un nouvel agrandissement de son usine de quatre-vingt pieds par cent vingt pieds, ainsi que d'un agrandissement de vingt pieds par quatre-vingt pieds pour de l'espace de bureau et de magasin de pièces ainsi que d'une cafétéria pour le confort de ses employés.

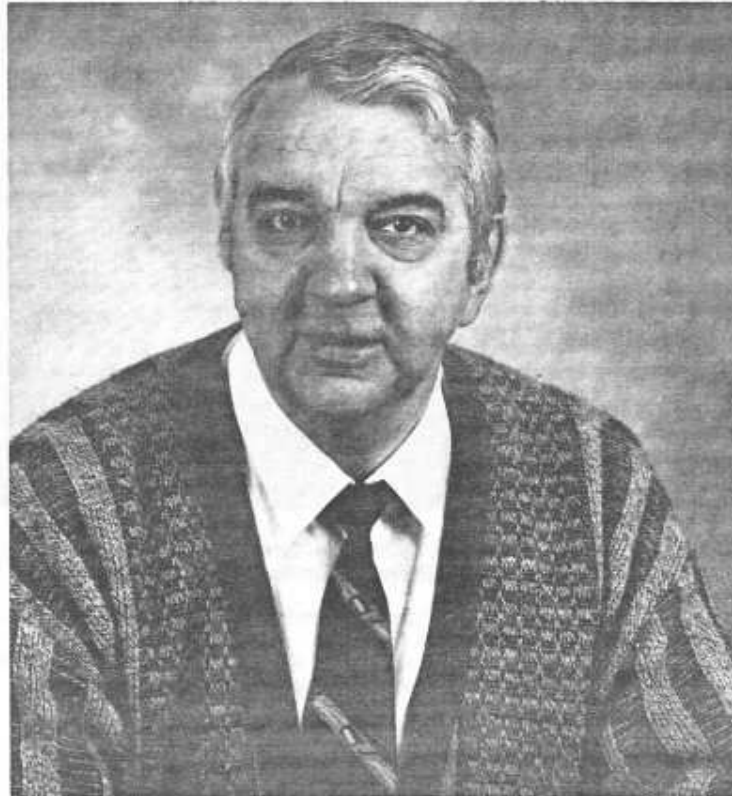
Grâce à la participation d'une main-d'oeuvre qualifiée, P.H.L. a pu au cours des années accroître sa part de marché en misant sur un produit de haute qualité. Si bien qu'aujourd'hui on retrouve les produits P.H.L. d'un océan à l'autre du Canada, aux Etats-Unis, ainsi qu'en France et en Afrique.

Donc, on peut dire que P.H.L. s'est montrée à la hauteur de la confiance qu'avait placée en elle la population de St-Ephrem il y a quinze ans.

LÉOPOLD DESCHAMPS PHARMACIEN



Léopold Deschamps Pharmacien
1, rue de la Clinique
St-Ephrem, Beauce Sud
G0M 1R0



Le premier pharmacien au service de la population de St-Ephrem depuis 1977. Membre fondateur de la bannière Santé Service au Québec.

Pour une meilleure santé, fiez-vous aux conseils et au contrôle de votre pharmacien au sujet de vos médicaments.

Félicitations à la population de St-Ephrem et des environs de la part des employés(es) : Antoine Carrier, pharmacien (1980-1991), Céliane Bureau (1980-1991), Guylaine Bolduc (1984-1991), Brigitte Hamel (stagiaire pharmacie), Jean-Claude Deschamps (commis externe), Claudette Bibeau (pharmacienne (1977-1980), Lucie Auclair (1980-1984), Marie-Claude Bureau (1985-1989).

Merci à la direction des Aménagements populaires de St-Ephrem pour leur support.

Léopold Deschamps

MARCHE ROMÉO ROY ET FILS INC.

Le marché Roméo Roy, commença le 2 juin 1951, quand Roméo acheta le commerce, abattoir, boucherie de Roméo Hamel et avant de Emile Hamel (jeune). Il se maria le 2 juillet 1951 à Carmen Roy fille de Philippe Roy et de Malvina Pomerleau. De cette union naquit cinq filles et deux garçons.

Le marché progressa au fil des années, ce qui obligea à faire des agrandissements et le 3 novembre 1980 Roméo forma une compagnie avec ses deux garçons pour participer au succès de l'entreprise. Encore aujourd'hui, trois filles y travaillent. Le 7 janvier 1988, Luc et Denis achètent de Roméo le commerce pour en devenir les propriétaires.



Luc marié à Sylvie Grondin (14 octobre 1978)

Enfants : Sylvain (5 septembre 1980), Julien (28 mai 1982), Cathy (25 juillet 1986)

Le slogan de la compagnie : "simplifier la vie à nos clients".



Denis marié à Pauline Turcotte (19 avril 1980)

Enfants : Rémy (22 février 1982), Valérie (20 février 1984)

MATÉRIAUX C.C.L. INC.



MATÉRIAUX CCL inc.



La compagnie Matériaux C.C.L. Inc. fut fondée en 1976 par trois actionnaires soit monsieur Clermond Hamel, monsieur Carmin Hamel et monsieur Luc Faucher qui croyaient en la viabilité d'un commerce de détail de matériaux de construction à St-Ephrem. Située dans la cour de la scierie Clermond Hamel Ltée, les débuts furent plutôt modestes. Augmentant au cours des années la diversité de ces produits : portes, fenêtres, revêtement extérieur, etc. Matériaux C.C.L. Inc. fait son chemin et est de plus en plus reconnue, et ce non seulement à St-Ephrem, mais un peu partout en Beauce.

En 1987, Luc et son épouse Estelle rachètent les parts des deux autres actionnaires pour devenir les propriétaires uniques de la compagnie. Ils relocalisent ensuite leur commerce sur la route 271, ceci afin d'être plus accessible et de pouvoir offrir de nouveaux produits à leur clientèle tels que : quincaillerie, plomberie, électricité, ainsi qu'un département de décoration. La compagnie compte actuellement sur les services de trois employés compétents.

Avec un chiffre d'affaires toujours croissant, Matériaux C.C.L. Inc. espère prendre de plus en plus de place sur le marché des matériaux de construction en Beauce.

PAVAGE JEAN-LUC ROY INC.

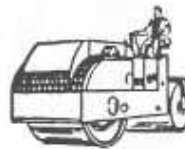


Solange (secrétaire) et Jean-Luc (président)

Depuis 1960, Jean-Luc opère une entreprise d'asphalte de tout genre.

En 1976, il fonde une compagnie sous le nom de "Pavage Jean-Luc Roy Inc."

La compagnie est au service des municipalités pour effectuer tout genre de travaux d'asphaltage et des particuliers pour cours résidentielles et commerciales et ce, dans un rayon de vingt-cinq milles. Elle possède de l'équipement spécialisé et moderne pour répondre au besoin de la clientèle et embauche sept employés dont ses deux fils André et Stéphane.



Tél. (418) 484-5629
Bur. (418) 484-2138
Cassier postal 103

Pavage Jean-Luc Roy inc.
PAVAGE D'ASPHALTE
DE TOUT GENRE

ST-EPHREM, BEAUCE SUD (QUÉBEC) - G0M 1R0



Félicitations aux organisateurs et heureux 125^e à tous!

LES PORTES BAILLARGEON INC.



De gauche   droite : Bruno Baillargeon, R al Bureau, Pierre Ouellet, Marc Dostie, Jude Baillargeon

Manufacturier de portes haute de gamme destin es au march  r sidentiel, commercial et institutionnel, l'entreprise a d marr  il y a cinq ans avec quatorze employ s et 12 000 p.c. de surface. Elle compte maintenant soixante employ s et utilise 38 000 p.c. de surface.

Le dynamisme des co-propri taires, messieurs Jude Baillargeon, Bruno Baillargeon, Pierre Ouellet, R al Bureau* et Marc Dostie, associ s   une  quipe de personnel hautement qualifi , ont permis une croissance de 20% par ann e depuis sa fondation. La qualit  du produit, la garantie couvrant le produit et le service apr s vente, ont aussi contribu  au succ s de l'entreprise. Celle-ci distribue ses produits principalement au Qu bec. Elle jette actuellement des bases en Ontario et aux Maritimes et projette l'exportation en Nouvelle-Angleterre dans un avenir rapproch .

* N.B. : monsieur R al Bureau a fait partie de notre  quipe de 1986   1990.