

L'Hydro Québec refusait de reconnaître le droit de propriété des riverains; une association de plus de 900 propriétaires riverains fut formée, ainsi qu'un exécutif pour la défense des droits de la communauté; le comité était sous la direction de Lucien Lavoie, Président...Gustave d'Aragon, Vice-président...Omer Desjardins, Omer Ménard, Joseph Blais, Directeurs...et le Notaire Robert de Papineauville, Secrétaire.

En fin janvier 1962, entre Grenville et Gatineau, plusieurs centaines d'hommes étaient employés à la coupe du bois, soit en billots ou en bois de pulpe de 4 pieds.

À force de détermination et après de nombreuses démarches tant soit peu orageuses, l'association obtint finalement pour les propriétaires, le droit à leur bois et aussi le droit à l'expropriation: droits durement acquis et seulement après avoir bloqué le chemin aux machines géantes qui attendaient à Masson l'ordre du gouvernement pour écraser le bois avant que la coupe n'en soit faite... Ce jour là vit une foule de près de 1,500 personnes réunies à Masson pour appuyer le travail de leur association et protester en force contre l'injustice qui leur était faite.

Ce même jour, le ministre des Richesses Naturelles, a accordé aux propriétaires riverains le droit à la récupération de leur bois et de plus, le droit à l'expropriation...résultat difficilement obtenu mais qui prouve une fois de plus que l'Union fait la Force quand les gens se décident à s'organiser sérieusement pour la défense de leurs droits.

MAIRES DE PLAISANCE:

Laplante, Aurèle	1966 - 1974
Lajeunesse, Gabriel	1974 - 1977
Desjardins, Gilbert	1977 - 1979
Guindon, Bernard	1979 -

L'année 1975 fut le point de départ pour la construction d'un réseau d'égoûts sanitaires d'une valeur de plus de \$500,000. Depuis cette date, cinq bassins réservoirs furent construits à divers points stratégiques de la campagne rurale afin de mieux protéger les agriculteurs en cas d'incendie.

NOTRE SERVICE DE FORGE:

Le premier forgeron à Plaisance fut un monsieur Joanette; cette boutique de forge fut construite vers l'an 1890 et revendue à Josaphat Guindon en 1904. Monsieur Guindon était forgeron voiturier, ébéniste à ses heures et manufacturait des cercueils au besoin. Il céda son commerce à son fils Émilien en 1943; la boutique

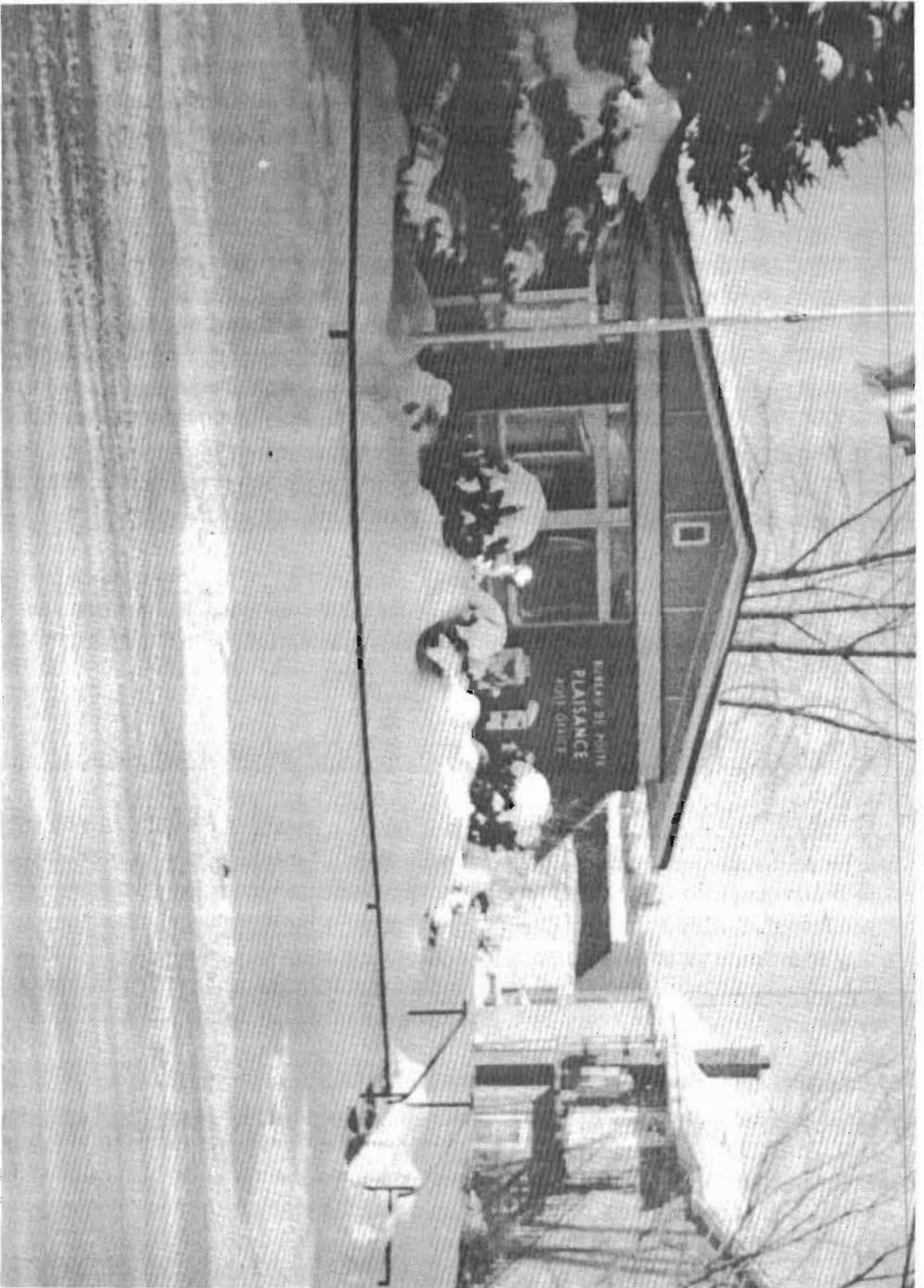
subit alors d'importantes rénovations et fit place, quelques années plus tard, à une nouvelle construction plus moderne. Vers 1960-1965, les chevaux furent graduellement remplacés par de puissants tracteurs; la forge prit alors un nouveau visage pour devenir un des meilleurs ateliers de fer forgé de la région. Un deuxième atelier de fer forgé ornemental est propriété de Aurélien Laplante.

NOTRE SERVICE DE POSTE:

La North Nation Mills opérait le premier bureau de poste; le courrier y était acheminé de village en village à dos de cheval. Après la construction du chemin de fer, en 1877, un nouveau bureau de poste fut construit à Plaisance: le train apportait le courrier quatre fois par jour. David Landriault, premier maître de poste, faisait la cueillette du courrier à la gare du Canadien Pacifique et deux fois par jour, en faisait la distribution à North Nation Mills. Monsieur Landriault occupa son poste pendant de nombreuses années et lorsqu'il fut remplacé par son fils Alexis, le courrier de North Nation Mills arrivait à destination par les soins de Mlle Rachel Brown; ce bureau desservait aussi le Nord de Plaisance...il fut fermé en 1920. Onésime Lefebvre succéda à Alexis Landriault; son successeur, Philippe Laflamme fut remplacé par Josaphat Guindon et quelques années plus tard, sa fille Mlle Thérèse devint maîtresse de poste. Au décès de Mlle Guindon le poste fut occupé par Bernard Charlebois, notre maître de poste actuel. Le Ministère des Postes finança la construction d'un nouveau bureau de poste en 1967. Un service de distribution rurale du courrier avait été établi en 1935; le premier titulaire de ce service fut Lucien Lavoie suivi de Léandre et de Bernard Charlebois.

NOS ROUTES:

Vers les années 1930, le gouvernement provincial offrait aux municipalités désireuses d'améliorer leurs chemins de montée, des octrois de 50% du coût de construction de ces routes. Plaisance accepta cet arrangement et en 12 ans, à raison de un mille par année, les routes de la paroisse sont devenues carrossables au moins 9 mois par année pour le trafic automobile, et quelques années plus tard, l'octroi pour les chemins d'hiver permit à la paroisse d'ouvrir ses routes sur une période de 12 mois. De 1930 à 1935, années de crise économique sans précédent dans l'histoire du pays, la municipalité désirant aider ses paroissiens à sauver leurs propriétés, permit aux contribuables concernés, de gagner le montant de leurs taxes en travaillant à la construction et à l'entretien des routes de la paroisse, permettant ainsi à la municipalité de s'administrer avec l'argent de l'octroi. Le salaire des hommes était alors de 10 sous l'heure tandis qu'un homme avec deux chevaux gagnait 24 sous l'heure. De nos jours les montées Presqu'île, Papineau, St François et la montée Malo sont asphaltées alors que la montée Cascades est en état de recevoir bientôt un tel recouvrement. Le pont des Chutes a été reconstruit en 1953.



Bureau de Poste construit en 1967.

NOS SERVICES D'ÉLECTRICITÉ ET DE TÉLÉPHONE:

En 1925, la Gatineau Power étendit son réseau pour assurer le service d'électricité aux habitations en bordure de la route 148 et à celles du village, puis à la campagne rurale en 1946. C'est en l'an 1920 que nous avons bénéficié du service téléphonique 24 heures par jour; auparavant ce service était disponible de 9 hres a.m. à 6 hres p.m. seulement.

NOS COMMERCES: ÉPICERIE ET BOUCHERIE.

En 1890, un certain monsieur Manseau avait établi un commerce à Plaisance; il le vendit à Eugène Charlebois alors employé de chemin de fer. En 1907, lors de son décès, son épouse Délia Charlebois en continua l'exploitation pour le concéder finalement à son fils Florian en 1925. Ce dernier acheta par la suite le commerce de boucherie qui avait été commencé en 1900 par Xavier Bourbonnais qui l'avait vendu à Josaphat Bertrand; celui-ci le céda à son tour à Roméo Guindon qui le vendit à Florian Charlebois: à son décès en 1949, son épouse Jeanne Charlebois continua le commerce d'épicerie tandis que son fils aîné Maurice, entreprit l'exploitation et le développement de la boucherie en y apportant d'importantes rénovations.

En 1953, il agrandit à nouveau son commerce pour lui permettre de débiter dans la vente de viande en gros dans toute la région sous le nom de Maurice Charlebois Alimentation Limitée. Nouvel agrandissement vers 1971...vers cette date également il prit possession de l'épicerie de sa mère.

En 1978, nouvelle construction de près d'un million et demi de dollars et chiffre d'affaire annuel variant de 5 à 10 millions, plus une valeur de \$800,000 de produits et sous-produits de viande entreposés pendant la même période. Cette entreprise emploie actuellement 30 personnes et contribue ainsi à assurer la sécurité de revenu à plusieurs familles en plus de rehausser l'actif économique de la paroisse.

Maurice Charlebois est membre et Vice-président des entreprises Mouska qui fabriquent 22 sous-produits de viande, vendus par toute la province. Il est également membre du comité provisoire de l'association financière Sodég, du Québec.

COMMERCE: ÉPICERIE ET QUINCAILLERIE

Voyons maintenant une autre phase, un autre aspect du développement et de l'évolution d'un de nos importants commerces d'aujourd'hui pour le suivre depuis ses débuts... En 1900, William Lefebvre acheta un petit commerce d'un de ses frères ainsi que la boutique de cordonnier commencée par ce dernier. Il agrandit et transforma le tout en un magasin général fort bien coté dans le temps et acheté par Napoléon Crégheur en 1917. Des améliorations importantes furent faites et le

commerce continua son développement jusqu'à la mort de monsieur Crégheur auquel succéda sa fille, Mlle Phoebe, dans l'exploitation du magasin qui fut vendu à monsieur Thibaudeau puis à monsieur Perrier et à monsieur Côté en 1945. Mestai Martin acheta ce magasin en 1963, l'agrandit considérablement tout en le modernisant pour en faire une épicerie offrant un bon éventail de produits alimentaires variés de bonne qualité, la partie autrefois occupée par l'épicerie et les rayons du vêtement et du matériel à la verge font place aujourd'hui aux produits de quincaillerie, peinture et autres... pour le meilleur service de sa clientèle.

RESTAURANTS, DÉPANNEURS, ÉPICERIE-DÉPANNEUR, ETC.

Notre paroisse offre à sa population toute une variété d'établissements où il fait bon se reposer, soit pour un simple casse-croûte ou pour un des plus succulents diners. L'un des plus anciens est, je crois, le restaurant-dépanneur de Fernand Gravel qui, pendant de longues années, offrait aussi les services de barbier - une épicerie genre dépanneur exploitée par madame Paul Ménard - un deuxième dépanneur avec quincaillerie attenante sous la direction de Luc Ménard - un troisième dépanneur dans la rue du cimetière et tenu par Raoul Parisien - un restaurant Patate Frite opéré par Denis Charlebois et un autre par René Vadnais.

Le restaurant Coq d'Or dirigé par madame Trottier est sans contredit l'endroit tout désigné pour offrir un moment de détente à celle qui veut se reposer en savourant un bon repas qu'elle n'a pas à cuire. Le Spoutnic, autrefois propriété de Gilles Lalande et maintenant de Claude Bourbonnais, offre une atmosphère accueillante invitant à s'arrêter le temps de déguster un bon repas dans la détente.

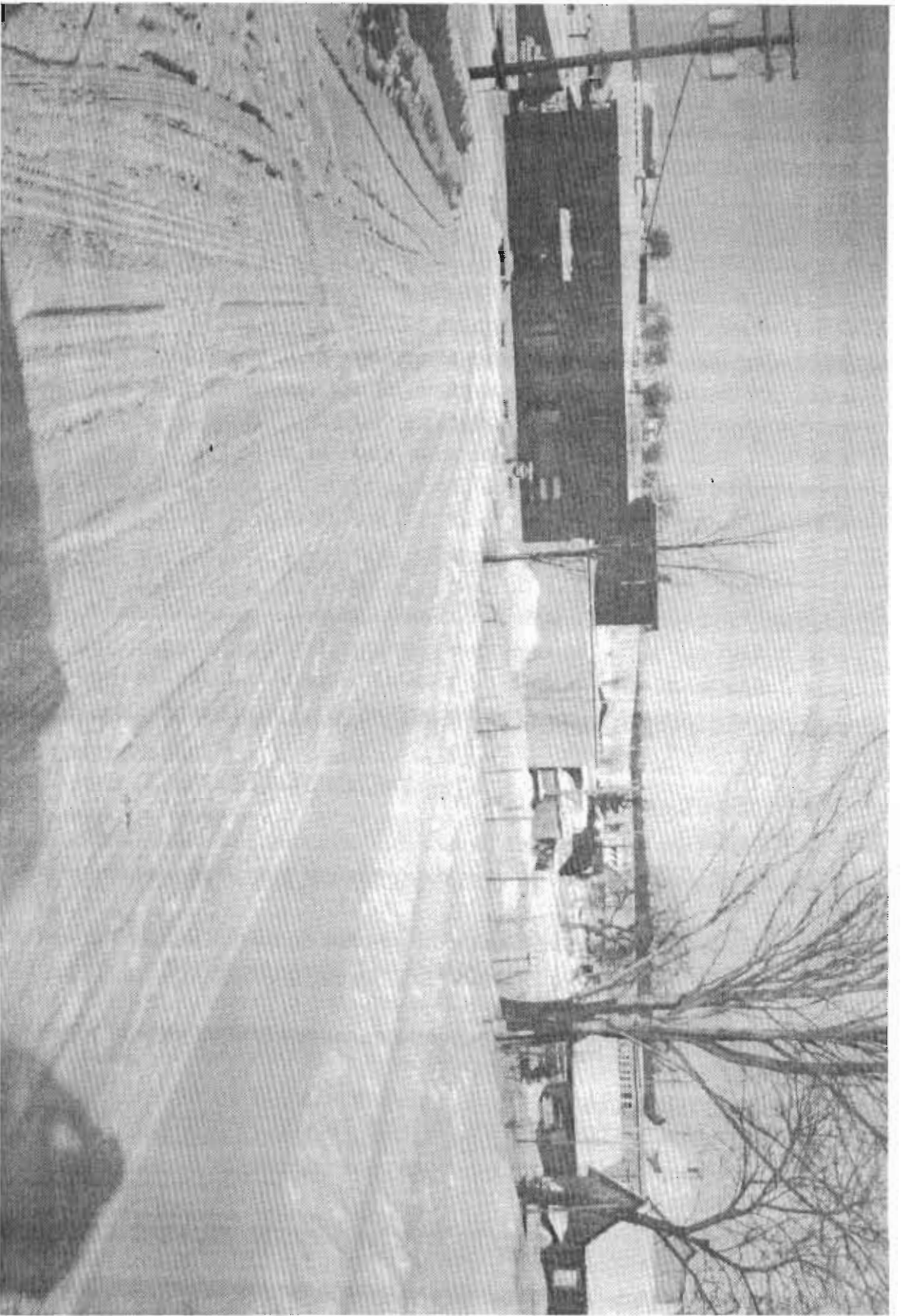
COMMERCES VARIÉS:

Depuis près de 20 ans la paroisse jouit des services hautement qualifiés d'une usine de rembourrage construite et exploitée par Henri Charlebois.

Nous avons aussi un poste de mirage des oeufs grâce à l'initiative de la ferme avicole St. François.

Monsieur Robert Lalande possède au village une bijouterie qui mérite d'être mentionnée.

Dans le passé, Madame Claire Crégheur avait pris l'initiative d'ouvrir un magasin de meubles offrant un très bon choix aux clients. Ce commerce se termina quelques années plus tard.



Entrepôt Maurice Charlebois Alimentation Limitée construit en 1978.

succéda. 1939 marque la fusion de la coopérative de Plaisance et de celle de Thurso en une coopérative dont le siège d'opérations était à Thurso jusqu'en 1966.

À cette date, les coopératives de Thurso, Buckingham, Notre-Dame de la Salette et St. André Avellin se fusionnèrent en coopérative régionale; une crèmerie très importante fut construite à Plaisance, produisant beurre et poudre de lait, dotée par ailleurs d'un garage de machines agricoles, pour un chiffre d'affaire annuel d'environ \$12,000,000. L'effort justifiait le succès qui a suivi et le progrès se continue.

En 1895, Antoine Perroton, maire de Ste Angélique, devint maire de Plaisance lors de sa fondation comme paroisse distincte. Monsieur Perroton fut marchand général à Plaisance et lors de son décès, ce commerce fut exploité quelque temps par un monsieur Mc Laren pour être finalement vendu à Onésime Lefebvre en 1920, et définitivement abandonné en 1930. L'édifice servant à ce commerce fut transformé en duplex familial.

Au début du 19ième siècle, il était à peu près impossible pour les jeunes filles issues de familles nombreuses, et désireuses de contribuer à l'économie de la famille, de se trouver du travail; par conséquent il était normal de voir la mère et les filles participer aux travaux de la ferme, soit à l'étable, la basse-cour, même aux récoltes, au temps des foins ou de la moisson; elles contribuaient au battage et à l'enrangement, au crochetage des pois et autres tâches variées et très ardues comme les travaux de défrichage des terres.

L'élevage des moutons fournissait la laine nécessaire à la fabrication de vêtements chauds: toutes les femmes et jeunes filles étaient fières de carder et filer la laine, de tisser l'étoffe du pays pour en confectionner soit les vêtements de la famille, soit les couvertures chaudes assurant chaleur et confort pendant le repos de la nuit. Les hivers canadiens de ce temps étaient très rudes si on pense que de nombreux foyers chauffaient au bois et que le feu s'éteignait parfois pendant le sommeil. Les couvertures de laine du pays étaient alors très précieuses. Nous trouvons encore de nombreux vestiges de cette étoffe du pays ou de ces belles couvertures de laine naturelle fabriquées à la maison. C'est une partie appréciable de notre patrimoine.

Il est donc de notre plus stricte devoir aujourd'hui de rendre hommage à tous ces hommes et ces femmes pour leur courage et leur sens d'abnégation et de persévérance en face de difficultés parfois quasi insurmontables, pour leur esprit de sacrifice et de dévouement avec la seule satisfaction de contribuer à bâtir un coin de pays en faisant leur devoir devant Dieu et les hommes.

L'agriculteur contemporain peut faire le travail de cinq hommes dans les années 1900 ce qui se traduit par une diminution considérable du nombre de cultivateurs opérant dans cette paroisse. Vers 1940, Plaisance comptait 50 fermes en opération en regard de 17 aujourd'hui: 2 sur le rang Front, 1 dans les Cascades, 4 dans St. François, 10 dans la montée Papineau et le rang Malo, plus quelques fermes marginales... Grâce à la technologie moderne et à un équipement des plus perfectionné dans le domaine agricole, les fermes se sont agrandies, les plus puissants ayant absorbé les plus faibles, mais, fait à souligner, ces 17 agriculteurs modernes produisent plus que les 50 réunis il y a 40 ans.

DÉVELOPPEMENT DE L'INDUSTRIE LAITIÈRE:

L'industrie laitière a progressé très rapidement: la traite des vaches se faisait à la main, le lait était placé dans des crémeuses gardées au frais; la crème servait à la consommation domestique et à la fabrication du beurre, moulu en quantité d'une livre ou placé dans des contenants de grès pour être vendu soit au magasin ou à ceux qui en faisaient la demande; c'est vers les années 1900 que le séparateur fit son apparition, facilitant de beaucoup la séparation du lait et de la crème. De nos jours les vaches sont traitées à la machine et le lait s'en va directement dans le bassin refroidisseur, ce qui est de beaucoup plus hygiénique et plus rapide.

En 1900, Ulric Lavoie et son frère Gustave achetèrent un moulin à battre le grain; ce moulin était actionné par deux chevaux montés sur ce qu'on appelait un Haspar...remplacé de nos jours par de puissantes moissonneuses-batteuses.

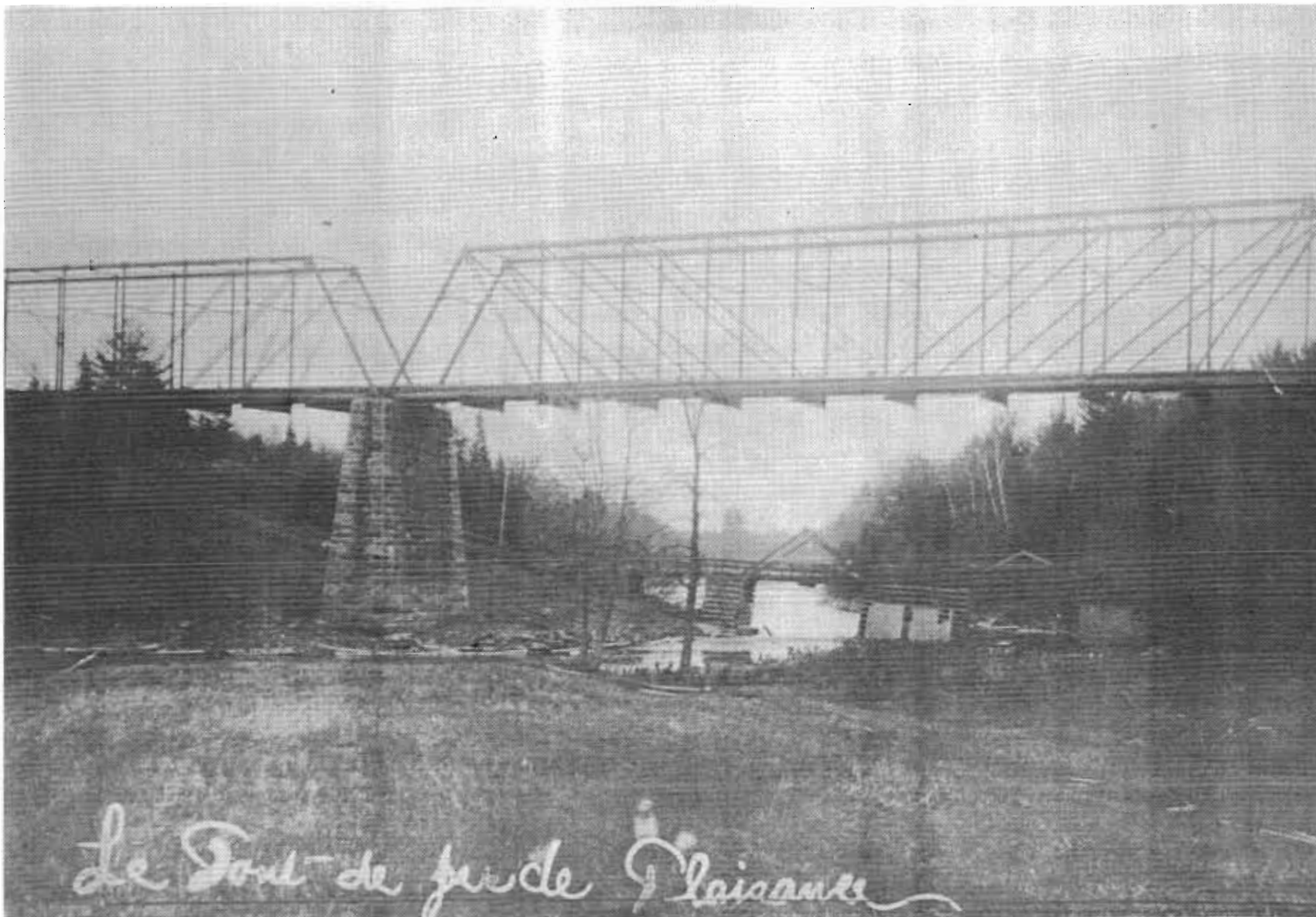
Le foin coupé à la petite faux et laissé sur le champs pour faner, était aéré à la main dans les premières années et plus tard avec le progrès, il sera coupé au moulin à faucher tiré par les chevaux, mis en veillottes pour sécher et finalement engrangé à la petite fourche. Le foin destiné à être expédié dans les chantiers était pressé par une machine actionnée par deux chevaux; de nos jours le foin est coupé par un moulin spécial qui fane le foin en même temps et le presse sur le champs, ce qui simplifie énormément le travail, d'où économie de temps, de main d'oeuvre et d'argent.

INDUSTRIE LAITIÈRE: fromagerie, crémerie - coopérative, coopérative régionale

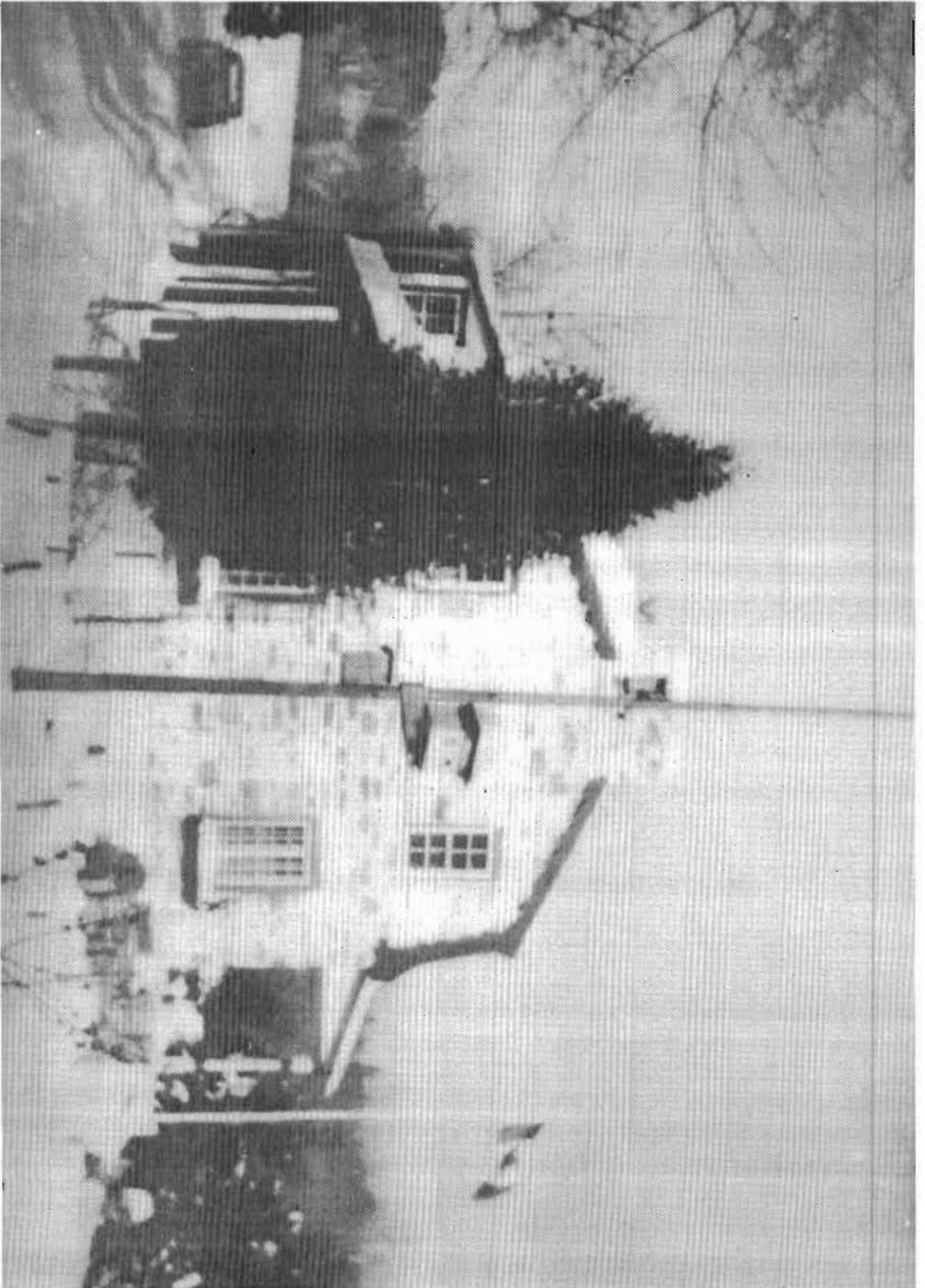
En 1905, Eddy Chartrand construisit une fromagerie au coin des montées Cascades et Papineau. Julien Bricault était déjà établi dans ce commerce au village; Théodore Chabot lui succéda en 1905. En 1924, le prix du beurre excédant celui du fromage, ces deux établissements fermèrent leurs portes et le lait fut dirigé vers la crémerie de Papineauville. Une crémerie coopérative fut fondée à Plaisance en 1933 et opérée par Eustache Roy. À son décès en 1935, monsieur Lanthier de St. Sixte lui



Maison de M. Roger Legault construite en 1830 par la famille St. Julien.



Le pont de fer CPR construit en 1872. En dessous du pont de fer nous voyons le premier pont sur la grande route construit en 1825.



Maison de Monsieur Claude Lalande construite en 1830.

Depuis quatre ans, une piste de ski de fond est en construction, commençant aux chutes de la Petite Nation en longeant la rivière du même nom sur une longueur de trois milles jusqu'à la route 148.

SITES HISTORIQUES DE PLAISANCE:

Plaisance peut s'enorgueillir de quelques habitations historiques, derniers vestiges d'un lointain passé:

La maison de Claude Lalande habitée par sa famille depuis quatre générations; la construction en remonte à 1830.

Cette maison fut bâtie par la famille Berlinguette.

La maison habitée par Roger Legault est une construction remontant aux années 1830 environ et alors propriété de la famille St. Julien.

André Malo habite une des plus anciennes maisons de North Nation Mills Village et servant d'office et de résidence au gérant de la compagnie à la fermeture de ce site.

La maison de Lionel Guindon, bien que restaurée de façon importante, n'en demeure pas moins une construction du milieu du siècle dernier.

Une autre demeure familiale dont la construction date de 1850, est la maison de J.G. Mayer, située sur le lot 383. Malgré les rénovations importantes qui en ont changé l'aspect original, elle n'en reste pas moins une partie de notre patrimoine.

VESTIGES DISPARUS:

En 1915, les trois frères Schryer avaient établi les rudiments d'une petite scierie, à Plaisance, aux environs de la propriété habitée antérieurement par Osias Laflamme, de la rue Ferron... Cette scierie fut vendue à un monsieur Ménard en 1920 et cédée quelques années plus tard à Donat Bédard. Le déboisement progressif des terres environnantes força celui-ci à mettre fin au commerce de la scierie faute de bois pour l'alimenter dans la région immédiate.

PROGRÈS ET ÉVOLUTION DANS LES MÉTHODES DE CULTURE:

Les méthodes de travail dans le domaine agricole ont certainement progressé très rapidement si on se rappelle que, en 1890, la coupe du foin se faisait à la faux, le grain était coupé au javelot et de même pour le blé, lié à la main et battu au fléau. Ce travail épuisant exigeait beaucoup de temps et un effort physique considérable.

LES SPORTS - LOISIRS - PARCS:

Dans les années 1920, Plaisance comptait un club de hockey ainsi qu'un club de balle; ces deux clubs cessèrent leurs activités peu de temps après leur formation et ce ne fut que quelques années plus tard que les sports firent de nouveau leur apparition à Plaisance, à la formation d'un club de hockey dirigé par Aurèle Laplante, club qui fit partie de la Ligue de la Petite Nation. Une ligue de sportifs de 35 ans et plus dite des "Old Timer", fut formée sous le nom de Ligue Renaissance, dirigée par Lucien Lavoie.

En 1964, le Club des Loisirs de Plaisance fut formé et incorporé: son Président actuel est Gilles Guindon, et la Secrétaire, Gisèle Guindon.

Plaisance compte aussi un club de balle pour les jeunes, un club de balle lente pour les adultes, un même club pour les filles; les activités de ces clubs se déroulent sur un magnifique terrain de jeu muni d'un système d'éclairage électrique très puissant et bien distribué... Un restaurant a été ouvert pour l'utilité du public en général, ainsi qu'une Disco Plaisir.

La saison hivernale est agrémentée par l'usage d'une belle patinoire de grandeur digne de nos bonnes équipes, invitant au patinage de fantaisie et de détente, et toujours entretenue en très bonne condition.

Nous avons aussi un club éducationnel appelé "Les 4H" club offrant une large place à la jeunesse, et dirigé par M. Mme André Charlebois; un club des Dames Fermières réunissant toutes ces dames intéressées par les travaux d'artisanat; le groupe des Filles d'Isabelle qui, tout comme les Dames Fermières, sont toujours à l'écoute des besoins de la population pour l'organisation de voyages, loisirs, soirées récréatives ou autres.

Le Club de L'Amitié (Âge d'Or) a été fondé en 1970 par madame Joseph Marcotte, Présidente, ayant madame Régina Ménard pour Secrétaire. Ce club offre aux citoyens dits du 3ième âge, tout spécialement, un éventail de services variés et choisis soigneusement, soit par l'organisation de voyages, soirées récréatives ou autres services s'adressant à toute la population, soit la préparation de buffet-goûter lors de certaines occasions spéciales ou autres. Ce club fut incorporé en 1978; la Présidente actuelle est madame Marie Martin.

En 1965, le parc Dollard DesOrmeaux fut ouvert au public; ce vaste parc comporte de très beaux sites pour le camping et offre toutes les facilités nécessaires aux maisons mobiles ou autres. Le plaisir du camping est agrémenté d'une piscine moderne, restaurant et autres nécessités. Malheureusement quatre fermes prospères disparurent pour faire place à ce parc.

Lavoie, Lucien	1949 - 1950
Crégheur, Oscar	1950 - 1954
Charron, Omer	1954 - 1962
Desjardins, Gilbert	1962 - 1968
Desjardins, Gilbert	1968 - 1972

**PREMIERS COMMISSAIRES RÉGIONNAUX
REPRÉSENTANT PLAISANCE:**

Desjardins, Gilbert	1972 - 1975
Lalande, Gilles	1975 - 1978
Lalande, Claude	1978 -

**SERVICE DE LA BIBLIOTHÈQUE DE
PLAISANCE:**

En service depuis 1967
Environ 1600 volumes:

Pour enfants: livres d'imagination ou de fiction: récits, albums, plaquettes et bandes dessinées.

Pour adolescents et adultes: documentaires et romans.

Prêts de jouets: (40)

Disques: enfants, chanteurs populaires, jazz, folklore, instrumental, chansonniers français, western, underground (60)

Revue: Parents, Marie-France, Actualité, Chatelaine.

Service de demandes spéciales: volumes, films...

Tous les articles sont prêtés pour 2 semaines ou plus.

La bibliothèque est ouverte à toute la population de Plaisance, tous les mardis de 7 à 8 heures p.m.

Responsable de la bibliothèque: Aline Laflamme.

Aides: Roseline Proulx, Suzanne Lalande, Reine Martin, Patricia Parisien, Guylaine Martin.

ÉVOLUTION DE LA POPULATION:

La population actuelle est de 950 comparativement à 425 au début de la paroisse. Depuis 1962, le village a connu un rythme d'expansion plutôt rapide tant par son commerce que par la construction domiciliaire: 10 nouvelles rues ont été ouvertes et le village compte aujourd'hui près de 200 maisons familiales dont quelques-unes sont des duplex, pour un total de 220 foyers. Le salaire annuel du premier Secrétaire était de \$40.00 mais exigeait moins de temps pour en remplir les fonctions. Il est évident que l'expansion du village et similairement de la campagne rurale a contribué à augmenter proportionnellement le travail du Secrétaire, qui est ainsi devenu graduellement une sorte de Gérant de Municipalité, avec emploi à plein temps et salaire adéquat.

LES SECRÉTAIRES DE LA MUNICIPALITÉ:

Bricault, Julien	1901 - 1904
Grenier, P.V.H.	1904 - 1927
Frappier, J.N.	1927 - 1952
Guindon, J.E.	1952 - 1978
Lalande, Gilles	1978 -

LES PRÉSIDENTS DE LA COMMISSION SCOLAIRE DE PLAISANCE:

Basinet, J.B.	1903 - 1907	...Curé
Lavoie, Gustave	1907 - 1908	
Gauthier, Gustave	1908 - 1911	
Lefebvre, William	1911 - 1913	
Lavoie, Gustave	1913 - 1914	
Ferron, Omer	1914 - 1915	...Curé
Lavoie, Gustave	1915 - 1919	
Gauthier, Gustave	1919 - 1922	
Landriault, Pierre	1922 - 1924	
Blais, Olida	1924 - 1927	
Guindon, J.A.	1927 - 1928	
Frappier, Eugène	1928 - 1929	
Lafrenière, Léon	1929 - 1930	
Malo, Armand	1930 - 1931	
Guindon, Aurèle	1931 - 1933	
Laflamme, Émile	1933 - 1939	
Lafrenière, Léon	1939 - 1941	
Blais, Olida	1941 - 1944	
Lavoie, Lucien	1944 - 1948	
Charron, Omer	1948 - 1949	

INSTITUTIONS BANCAIRES ET CAISSE POPULAIRE:

Au début de la fondation de la paroisse, les affaires bancaires étaient administrées par la banque ? et lors de la faillite de celle-ci, de nombreux résidents perdirent toutes leurs économies. En 19 ? , la banque Provinciale a établi une succursale à Papineauville et Plaisance, en 1919, a bénéficié d'une sous-succursale de cette banque. Le premier responsable de cette sous-succursale fut Henri Grenier, remplacé à ce poste par Hector St André auquel succéda Josaphat Frappier jusqu'en 1954, année marquant la fondation d'une Caisse Populaire à Plaisance: le premier Président fut Olida Blais, le premier Gérant, Émilien Guindon remplacé par Aurèle Laplante en 1957, poste maintenant occupé par Serge Legault, notre Gérant actuel.

Il serait juste de signaler ici que la Caisse Populaire de notre paroisse a débuté avec un actif de quelques cents dollars, alors que le Gérant et les autres officiers de cette caisse recevait le symbolique salaire de \$1.00 par année et cela pour une période de trois ans.

Les bureaux de la Caisse étaient logés, à ses débuts, dans une construction attenante à une maison privée. Depuis 1971 la Caisse a construit un édifice spécialement aménagé pour loger ses bureaux et son personnel de trois employés en sus du Gérant. La Caisse a un chiffre d'affaire annuel de \$2,900,182. les dépôts à l'épargne sont de \$2,758,534. Le Président actuel est Maurice Laflamme.



Caisse Populaire de Plaisance construite en 1971.

Julien Lacoste construisit un garage pour le commerce d'équipement et machines de construction de routes, garage encore en opération à date.

Un garage pour camions de transport fut construit et exploité jusqu'à ce jour par André Laplante, route 148.

La Station Service Texaco construite par Aurèle Laplante fut vendue à Yvon Lafrenière; celui-ci l'agrandit bientôt pour assurer un service plus rapide et efficace à sa clientèle.

Réjean Chartrand construisit sur la route 148 à l'extrémité Est du village, un garage servant d'usine de débrossage et connue jusqu'à ce jour sous l'appellation de Chartrand Réjean Auto Body.

Dans la partie Ouest du village, à gauche de la route 148, un autre garage fut construit par Raymond Laliberté et toujours en service à date.

VENTE ET SERVICE D'APPAREILS ÉLECTRIQUES ET ÉLECTRONIQUES

En 1928, Lucien Ménard commença à s'intéresser à l'électronique; il demeurait alors dans le rang St. Joseph, paroisse de St. André Avellin. En 1944, il vint s'établir à Plaisance et continua à travailler en réparation de radios et appareils électriques; lorsque la télévision fit son apparition sur le marché, ce fut pour lui et ses fils un peu plus tard, un nouveau défi comportant de nouvelles études en électronique, de sorte que Lucien Ménard et ses fils possèdent aujourd'hui une usine de réparation et vente de radios, télévisions et autres appareils électriques la plus perfectionnée de la région. Depuis un certain temps, le rayon des meubles a été ajouté comme complément et dans le but d'offrir un service plus complet aux clients.

AUTRES COMMERCES DANS LE VÊTEMENT ET LES COUPONS:

Mme Rollande Legris opère depuis quelques années un magasin de coupons et offre aussi toute une variété de tissus à la verge ainsi qu'un bon choix de fil, broderies, dentelles et autres articles nécessaires à la couturière.

Un magasin de vêtements pour hommes, dames et enfants, situé sur la route 148 au centre du village, est depuis quelques années au service de la population et offre à ses clients une bonne sélection de vêtements à la mode du jour. Ce commerce fut inauguré par monsieur H. Proulx, aujourd'hui décédé et remplacé par sa fille, Mlle Roseline.

François Desrochers construisit sur la route 148, à l'autre extrémité du village, un deuxième magasin de meubles, très spacieux, présentant un choix de tout dernier cri, à la satisfaction du public.

Claude Labrosse est propriétaire d'un magasin d'articles de chasse et pêche, y compris la pêche sous la glace. Ce commerce est patronisé par les membres du club de Chasse et Pêche de Plaisance.

HÔTELS ET MOTELS:

En 1931, Napoléon Crégheur construisit une habitation genre duplex, dans le centre du village, sur le rang Front, de nos jours route 148. Lorsque Jérémie St. Pierre, hôtelier résidant à l'emplacement occupé aujourd'hui par la maison de Bernard Guindon, décida de ne plus renouveler sa licence, monsieur Crégheur transforma son duplex après avoir obtenu sa licence de commerce et ainsi débuta l'Hôtel du Patriote. Au décès de monsieur Crégheur, son fils Oscar lui succéda pour quelque temps et vendit quelques années plus tard à Rolland Larose. Cet hôtel est aujourd'hui propriété de Lionel Leroux.

Le motel Baie Noire fut construit en 1964 par Fernand Legault près de la rivière Nation. Les rues adjacentes furent ouvertes par monsieur Legault désireux de faciliter l'établissement de nouvelles familles dans le secteur.

Le lecteur doit se rappeler des hôtels qui s'étaient ouverts au public voyageur au tout début de la paroisse naissante, justement au service des hommes de ce temps, mais disparus depuis.

INDUSTRIE AUTOMOBILE: garages, machines agricoles ou autres, usine de montage et de débossage, etc.

La construction d'un garage moderne comprenant les bureaux, une usine de montage et salle de démonstration pour la vente de machines agricoles Case et New Holland fut réalisé par Léonard Ménard; cette industrie emploie 14 hommes et contribue ainsi à la stabilité de revenu de quelques familles; son chiffre d'affaire annuel dépasse le million de dollars. Léonard Ménard a également construit une manufacture de meubles maintenant administrée par une compagnie d'Ottawa.

Le garage antérieurement construit et opéré par Henri Lyons, après avoir été vendu à Réal Charlebois, fut agrandi et remodelé par ce dernier pour obtenir l'espace nécessaire à une agence de vente d'automobiles Mercury, aujourd'hui propriété de Michel Cornellier.

Une deuxième agence de vente d'automobiles est propriété de Emmanuel Ménard.

HISTORIQUE

de la

PAROISSE

de

PLAISANCE, P.Q.

1901 - 1951

HISTORIQUE

de la

PAROISSE

de

PLAISANCE, P.Q.

1901 - 1951

objet:
CHALOUX, ptre
Ottawa, le 12 mars 1951 1413

Signature:
Alexandre VACHON
Archevêque d'Ottawa
Ottawa, le 27 mars 1951



SON EXCELLENCE MONSEIGNEUR ALEXANDRE VACHON
ARCHEVÊQUE D'OTTAWA



ÉGLISE DE PLAISANCE. P. Q.



M. L'ABBÉ PIERRE HUNEAULT
CURÉ ACTUEL

PRÉFACE

*Preliminaire*¹

"PREMIER CHÂTEAU PAPINEAU"

Joseph Papineau avait acquis la Seigneurie de la Petite Nation, partie en 1801, et le reste en 1803. Dès cette dernière année, Papineau installa un gardien, qui devint le premier colon. Il se nommait Joseph Couillard, l'ancêtre des Couillard de la région. En 1803, une cabane queleonne fut construite pour abriter ce colon, puis en 1808, plusieurs colons arrivent dans la Seigneurie, et quelques maisons se construisent, entre autres la maison seigneuriale. Ce fut ainsi le premier château Papineau. Il est un peu osé de nommer ainsi cette habitation, très modeste. D. B. Papineau, le fils de Joseph Papineau habitait cette maison jusqu'à l'hiver 1809, alors que la partie ouest de la seigneurie fut vendue à un américain du nom de Robert Fletcher. On vint en 1808, de commencer les travaux d'installation d'un moulin à scie aux chutes de la Nation. Fletcher continua ce travail; mais à l'automne de la même année, les affaires allant trop mal, il jugea à propos de se suicider, lors d'une visite à Montréal, en octobre 1809. Cette même année, on avait construit à Papineauville, une nouvelle résidence seigneuriale, qui servit comme telle jusqu'en 1817. C'est donc ainsi que le premier «château» Papineau était à Plaisance, sur le chemin de la presqu'île, pas très loin du village.

¹ Page gracieusement rédigée par M. Rosario Gauthier.

Avec les hommages de

GASTON PERRAS
BOULANGERIE . PÂTISSERIE

Thurso, P. Q.

Téléphone: 54-W

Historique de la paroisse de Plaisance

Vers la fin du dix-neuvième siècle, plus précisément de 1894 à 1899, plusieurs paroissiens de la partie ouest de Sainte-Angélique de Papineauville signèrent des requêtes et même firent des démarches personnelles auprès de M^{re} J. Thomas Duhamel pour obtenir une division de paroisse. Différentes assemblées eurent lieu, les unes présidées par M^{re} J.-O. Routhier, V.G., les autres par M^{re} l'Archevêque lui-même, notamment celle du 3 juin 1899, au cours de sa visite pastorale à Papineauville.

A partir de ce moment, le désir et la volonté d'avoir une église, avec un prêtre résident pour administrer les sacrements, se firent encore plus pressants. Aussi, le 25 juin, les francs-tenanciers de la partie ouest de la paroisse canonique de Sainte-Angélique présentèrent une nouvelle requête à M^{re} l'Archevêque d'Ottawa, le priant respectueusement, mais avec instance, de détacher de la susdite paroisse et de former avec la partie désignée par le nom de Plaisance, une paroisse distincte, nullement annexée à aucune autre paroisse environnante.

Le 2 février 1900, après avis préalable, M^{re} Duhamel délégua M^{re} Routhier à Papineauville, pour vérifier les allégations de la requête et en dresser un procès-verbal de commodo et incommodo. Les 4 et 11 avril suivants, un avis fut lu publiquement à l'issue du service divin du matin et affiché à la porte de l'église de Papineauville par M. Arthur Hillman, huissier, et à la porte de l'école de Plaisance par M. Julien Bricault; ledit avis convoquait tous les intéressés en faveur ou contre la requête à une assemblée pour le jeudi, 15 février, à l'arrivée du train du Pacifique Canadien, à la maison d'école de Plaisance, près de la station, portant alors le nom de North Nation Mills. A la date désignée, l'assemblée eut lieu et M^{re} Routhier dressa le procès-verbal constatant et vérifiant les faits allégués. En conséquence, le 23 mars, après avoir consulté les vénérables chanoines du chapitre métropolitain d'Ottawa, M^{re} Duhamel démembra de la paroisse de Papineauville la partie du haut de la dite paroisse et l'érigea en titre de cure et de paroisse, sous l'invocation du Cœur très pur de la Bienheureuse Vierge Marie, dont la fête se célèbre le dimanche dans l'octave de l'Assomption, entièrement sous sa juridiction spirituelle, se réservant à lui-même ou à ses successeurs le droit d'en nommer les curés ou desservants, et enjoignant aux fidèles de la dite paroisse l'obligation de leur payer les dîmes ou oblations telles qu'usitées et autorisées dans ce diocèse, et de leur porter respect et obéissance dans toutes les choses qui appartiennent à la religion et qui intéressent leur salut éternel.

Avec les hommages de la

LAITERIE PAPINEAU

LOUIS-J. BLAIS, PROP.
DISTRIBUTEUR DE LAIT, CRÈME, ŒUFS ET VOLAILLES

Hommages

à la paroisse de Plaisance

Restaurant "Chez Robert"

REPAS LÉGERS — REPAS COMPLETS
PATATES FRITES — CRÈME GLACÉE

§

NOUS SERVONS LES LIQUEURS
WISHING WELL ET MELODY
EMBOUTEILLÉES PAR J.-R. DESJARDINS

§

LACHUTE

P. Q.

Hommages de

de

L'Union St-Joseph du Canada

§

J.-R. Dugal, organisateur régional

La nouvelle paroisse fut ainsi délimitée: 1° A l'Ouest, par la ligne seigneuriale de la Petite Nation, formant jusqu'à date la ligne de division entre la paroisse Sainte-Angélique de Papineauville et la paroisse Saint-Jean l'Évangéliste de Thurso, canton de Lochaber, jusqu'à l'intersection de la Petite Nation; 2° Au Nord, à partir de ce point d'intersection, par la même rivière de la Petite Nation jusqu'au point de division entre les lots n° 466 et 494 du cadastre d'enregistrement de Sainte-Angélique de Papineauville, Côte des Cascades; 3° A l'Est, par la susdite ligne de division, se continuant et se dirigeant vers le sud jusqu'à la ligne nord du n° 478 du cadastre, puis suivant cette ligne vers l'ouest jusqu'au trait carré du n° 477, pour se diriger ensuite vers le sud suivant la ligne ouest du n° 375 jusqu'à la baie de la Pentecôte, puis traversant la dite baie et suivant la ligne qui sépare le n° 41 du n° 42 jusqu'à la ligne nord du n° 38 et suivant cette dernière ligne jusqu'à la rivière Ottawa; 4° Au Sud, par la rivière Ottawa jusqu'à la susdite ligne seigneuriale à l'ouest.

Pour assurer les effets civils de l'érection de la paroisse, les paroissiens devaient s'adresser sans retard à messieurs les commissaires nommés pour mettre à exécution dans ce diocèse le chapitre 18 des statuts refondus du Bas-Canada, maintenant province de Québec. Aussi, les 25 mars et 1^{er} avril, du haut de la chaire, au prône de la messe paroissiale, M. le curé Rochon donna avis aux intéressés à l'érection de la paroisse du Cœur très pur de la Bienheureuse Vierge Marie de Plaisance, de s'adresser dans les trente jours aux commissaires désignés pour l'érection des paroisses, les constructions et réparations des églises, presbytères et cimetières, à l'effet d'obtenir la reconnaissance civile du dit décret.

Le 25 novembre, une assemblée des francs-tenanciers et des habitants tenant feu et lieu dans les limites de la nouvelle paroisse fut tenu à la maison d'école de Plaisance, sous la présidence de M. Rochon, desservant de Plaisance. Cette assemblée avait été convoquée pendant deux dimanches consécutifs au prône de la messe paroissiale. Étaient présents Joseph Frappier, David Landriault, Fabien Charbonneau, Basile Charlebois, P.-V.-H. Grenier, Xavier Bourbonnais, Sévère Provost, fils, et autres dont on ne donne pas les noms. Après la prière, le président exposa le but de l'assemblée, qui était d'élire trois marguilliers dont le marguillier en charge finirait son temps le 31 décembre suivant. Il fut alors proposé par David Landriault et secondé par P.-V.-H. Grenier que Joseph Frappier soit élu marguillier en charge; proposé par P.-V.-H. Grenier et secondé par Basile Charlebois que David Landriault soit le deuxième; proposé par P.-V.-H. Grenier et secondé par Sévère Provost, fils, que Xavier Bourbonnais soit le troisième. Les trois obtinrent l'unanimité.

Hommages de

JUTRAS FARM EQUIPMENT & SUPPLIES

MACHINES AGRICOLES · RÉFRIGÉRATEURS · LAVEUSES
AMEUBLEMENT DE MAISON
VICTORIAVILLE, P. Q.

Représentant: M. Roger Blais - - - - Plaisance, P. Q.

§

— 9 —

Immédiatement le même jour et avant de se séparer, les marguilliers tinrent leur première réunion, sous la présidence du desservant. Il fut proposé par David Landriault et secondé par Xavier Bourbonnais que le marguillier en charge, Joseph Frappier, soit autorisé à s'entendre avec M. Thompson, de Thurso, pour l'achat des terrains pour l'emplacement de l'église et du presbytère, et avec la compagnie Edward, pour le terrain du cimetière, d'en fixer les prix, d'en passer les contrats et d'en payer les prix avec l'argent que la fabrique pourra avoir provenant de dons ou de la corporation des syndics de cette paroisse. Il est entendu que si le marguillier en charge n'a pas le temps de faire l'acquisition de ces terrains pendant son terme d'office, son successeur aura les mêmes pouvoirs.

Le 25 décembre, les francs-tenanciers se réunirent encore une fois, sous la présidence du curé Rochon. Étaient présents: David Landriault, Joseph Frappier, Régis Laflamme, Emery Lalande et plusieurs autres. P.-V.-H. Grenier fut élu marguillier sur la proposition de Joseph Frappier, sortant de charge, secondé par David Landriault. Une autre réunion eut lieu le 10 février 1901. Il s'agissait alors de nommer cinq syndics, qui seraient chargés d'exécuter le décret de l'évêque pour la construction d'une église, sacristie et presbytère. Furent élus à la pluralité des voix: MM. Régis Laflamme, Théophile Lavoie, Julien Bricault, Edmond Lalande et Placide Beaudry.



MGR J.-B. BAZINET
1^{er} curé

Au 1^{er} mai 1901, il y avait plus d'une année que la paroisse avait été érigée canoniquement, mais les fidèles devaient quand même toujours se rendre à Papineauville pour l'assistance aux offices divins et la réception des sacrements. Cet état de chose ne pouvait pas durer indéfiniment. Désormais, Plaisance aura son curé résident en la personne de l'abbé J.-B. Bazinet, jeune prêtre talentueux et enthousiaste, qui sera l'âme ardente de cette jeune paroisse pendant dix années; années ardues toutefois, puisqu'il s'agissait de tout construire et organiser entièrement la vie paroissiale. Il se mit à l'œuvre en arrivant. Il convoqua l'assemblée sur assemblée. Une résolution fut passée pour emprunter l'argent nécessaire pour la construction d'un presbytère, d'une église, sacristie, chemin couvert et dépendances.

Comme les prêteurs d'argent semblent avoir été plutôt rares dans la région, on négocia un emprunt initial de \$7,000. avec Mme Vve Isaïe Demers, de Lévis; et plus tard, le 10 novembre, un second emprunt de

Avec les hommages de

ROGER BLAIS

*représentant de la compagnie Juras
à l'occasion du cinquantenaire de Plaisance*

\$1,000. toujours à la même source. Monsieur le curé avait été chargé par les fabriciens de faire les négociations, mais comme le voyage à Lévis aurait nécessité des dépenses, l'abbé Bazinet délégua le curé Gosselin, de Lévis, pour le remplacer à l'étude de Maître Evariste Lemieux, notaire de Lévis, et signer en son nom. Il fut convenu que l'intérêt serait de 4¼%.

A cette époque, M. E. W. Edward donna généreusement le terrain pour le cimetière. Les plans de l'église furent dressés par M. J.-H. Rouleau, architecte, et le contrat de construction fut accordé à l'entrepreneur J.-W. Lefebvre, d'Ottawa. En attendant, les offices divins se faisaient dans la maison d'école, qui servait de chapelle temporaire. Malgré maints obstacles, les travaux marchèrent assez rapidement et la bénédiction de l'église put se faire le 23 décembre 1901. Elle fut présidée par Son Excellence M^{sr} Duhamel.

On lit dans l'acte de bénédiction que l'église en bois et en brique mesure 79 pieds de longueur en dedans, 40 pieds de largeur en dehors, 26 pieds de hauteur en dessous des lambourdes et 40 pieds au milieu de la voute. La première messe fut chantée par l'abbé Bazinet, frère du curé et vicaire à Montéhelo, tandis que le sermon fut prononcé par monsieur le curé Chatelain, de Thurso. Ont signé l'acte: M^{sr} Thomas Duhamel, Archevêque d'Ottawa; J.-P. Bélanger, chanoine et curé de Saint-André-Avellin; S. Hudon, curé de Rockland; E.-C. Croteau, curé de Buckingham; P. Chatillon, curé de Wendover; Ls Montour, curé de Saint-Philippe d'Argenteuil; Ephrem Rochon, curé de Papineauville; A. Bélanger, vicaire à Rockland; A.-A. Labelle, curé d'Aylmer; Joseph Ethier, ecclésiastique de Clarence Creek; Albert Forget, curé de Saint-Sixte; J.-C. Chatelain, curé de Thurso; A. Pelletier, curé de Plantagenet; J.-A. Séguin, prêtre d'Ottawa; David Landriault; P.-V.-H. Grenier; Edmond Lalande; Théophile Lavoie; Régis Laflamme; Placide Beaudry; J. Bricault; J.-W. Lefebvre; J.-B. Bazinet, p^{re} curé. Le même jour M^{sr} l'Archevêque procéda à la bénédiction et l'érection d'une chemin de croix.

Le premier baptême enregistré dans la paroisse fut celui de Marie-Léa-Mai Charlebois, enfant de James Charlebois et de Philomène Mallette. Le parrain et la marraine furent Denis Charlebois et son épouse Léa Poulin. C'était le 19 mai 1901.

Le premier mariage fut celui de Charles-Henri Labelle et de Eva Hayes, le 16 septembre 1901.

La première sépulture, eut lieu le 17 octobre 1901 et fut celle de Joseph D'Acoust, époux de Ceneviève Claude dit Nicolas, décédé le 15 à l'âge de 79 ans.

Le 5 janvier 1902, il fut décidé que les bancs de la nouvelle église seraient vendus à l'enchère pour un an, argent comptant. On

Hommages de

C.-O. DESPÂTIES

Ploisance

P. Q.

Hommages de

Lucien Lamer, M.E.L.

CONTRACTEUR — ÉLECTRICIEN

ESTIMATION GRATUITE

AGENT AUTORISÉ:

MARQUES FRIGIDAIRE - RADIO STROMBERG CARLSON

TÉLÉPHONE: 255 FASSET, P. Q.

Hommages de

International Harvester Co. of Canada Ltd.

PAR

LACOSTE ET FILS
REPRÉSENTANTS

§

SAINT-ANDRÉ-AVELLIN P. Q.

décida également de prendre une assurance au montant de \$8,000 dont \$5,500. sur l'église et \$2,500. sur le presbytère et les dépendances, dans l'Union Fire Insurance Co. L'assureur fut Joseph Dorion, de Saut-Philippe d'Argenteuil.

Comme le clocher était toujours vide et silencieux, le 9 mars de la même année, on acheta une cloche de la Meneely Bell Co., de Troy, N. Y. Elle pèse 638 livres et se nomme Marie, Léon, Thomas, Edouard. Elle fut bénite le 12 juin par M^{re} Duhamel, venu à Plaisance en visite pastorale. Son Excellence était entourée des prêtres dont les noms suivent: A. Beausolcil, curé de Sainte-Anne d'Ottawa; F.-X. Brunet, curé de The Brook, aujourd'hui Bourget; J.-O. Boulet, curé de Saint-Isidore de Prescott; P. Chatillon, curé de Wendover; S. Hudon, curé de Rockland; C. Ponlin, curé de Clarence Creek; J.-A. Séguin, prêtre d'Ottawa; A. Bazinet, vicaire à Montebello; J. Gascon, curé de Grenville; Albert Forget, curé de Saint-Sixte; J.-P. Bélanger, chanoine curé de Saint-André-Avellin; Ls Montour, curé de Saint-Philippe d'Argenteuil; P. Bédard, curé de Saint-Thomas; J.-H. Lecourt, curé de la Longue Pointe; C. Croteau, curé de Buckingham; J.-B. Routhier, curé de Masson; J. Chatelain, curé de Thurso; Eugène Corbeil, prêtre; M. Chamberland, curé de Sainte-Rose-de-Lima; R.-M. Le Cair, c.m.; J.-B. Bazinet, prêtre curé de Plaisance. Le lendemain, 13 juin, le sacrement de confirmation était conféré pour la première fois dans la paroisse.

L'année suivante, on fit l'achat d'ornements d'église et autres objets indispensables au culte. Le 25 août 1904, eut lieu l'abjuration de Patrick Baxter en présence de ses fils Wilfrid et Isidore, tandis que le 2 avril 1905 avait lieu celle de Arthur Wright, ayant comme témoins William Henry Gaffney, Wilfrid et Osias Laflamme. Le 15 mai 1906, on décida d'engager un bedeau avec salaire de \$150. par année, mais quelques jours plus tard, trouvant ce salaire trop élevé, on le réduisit à \$100. Le 8 décembre, une statue de sainte Anne fut bénite, et la pieuse association de l'Adoration du Saint Sacrement fut établie le 15 octobre 1907, d'après un décret de M^{re} Dnhamel. Le 8 avril 1908, un chemin de croix fut érigé dans la sacristie et en 1910, on procéda au drainage du cimetière; le travail devait se faire par corvée d'une journée de travail ou d'un don de \$1.00 on plus par propriétaire.

Au mois d'avril 1911, les paroissiens apprirent à regret le départ prochain de leur dévoué pasteur pour l'importante cure de Sainte-Agathe-des-Monts, qu'il dirigea avec autant d'habileté. En 1913, tout en ne quittant pas son presbytère, le curé Bazinet tombait sous la juridiction de M^{re} Brunet, évêque du nouveau diocèse de Mont-Laurier, érigé par la séparation d'une portion de celui d'Ottawa. Ses incrites ne

Hommages de

BRUNO VILLENEUVE

DIRECTEUR DE FUNÉRAILLES - AMBULANCE

Thurso P. Q.

tardèrent pas à être reconnus, appréciés et récompensés, puisque sur la recommandation de son évêque, Rome en fera un prélat domestique avec le titre de Monseigneur. Épuisé par le travail et la maladie, il décéda en son presbytère de Sainte-Agathe, le 7 décembre 1945.



M. OMER FERRON
2^e CURÉ

Après dix-huit années passées à Plaisance, monsieur le curé Ferron décida de se retirer chez les Petites Sœurs Franciscaines de Marie, en leur hospice Saint-François Solano, dans la paroisse du même nom, dans la cité de Montréal. C'était à la fin d'avril 1929. A sa mort, survenue le 11 avril 1933, il légua par testament la somme de \$1,500. à son ancienne paroisse de Plaisance, soit l'équivalent de la dette, lors de son départ.



M. A. DESJARDINS
3^e CURÉ

Le 1^{er} mai 1911, la paroisse reçut son deuxième curé en la personne de l'abbé Omer Ferron, qui n'eut qu'à continuer le travail de son prédécesseur. En 1912, on fit un perron à l'église et quelques réparations au presbytère. La construction d'une remise paroissiale se fit en 1916, au prix de \$200. Le 3 juin 1920, on décida de continuer l'emprunt, mais au taux de 6% au lieu de 4½% et cette fois-ci à Roméo Demers, de Lévis qui a succédé à sa mère, Mme Isaïe Demers, décédée. L'installation de l'électricité à l'église et au presbytère eut lieu en 1927.

Monsieur l'abbé Augustin Desjardins lui succéda et prit possession de sa cure le 1^{er} mai 1929. Dès son arrivée, la somme de \$200. fut votée pour réparer les toits de l'église et du presbytère ainsi que \$400. pour faire le ménage du presbytère; une fournaise à air chaud fut également installée au presbytère, au prix de \$232. On décida en plus la construction d'un garage et d'une remise à bois, ainsi que l'achat de l'ameublement du presbytère, mais cette dernière résolution ne fut mise à exécution que partiellement et seulement cinq années plus tard, lors du décès du curé. Le 12 mai 1929, une motion fut passée pour emprunter de M. Joseph Couillard la somme de \$1,500. à 5% pour parer aux premières dépenses nécessitées par les réparations. En même temps, on

Hommages respectueux des

DAMES DE SAINTE-ANNE

à leur paroisse

vota également un autre emprunt de \$1,500. à 5% pour rembourser M. Roméo Demers, de Lévis. Le 23 juin, on passa la résolution demandant à Son Excellence M^{re} Forbes de permettre que le chemin existant sur le côté est de l'église soit verbalisé et mis à la charge du conseil municipal. Comme les réparations dépassèrent énormément les prévisions, on fit un autre emprunt de \$3,000. Le 18 octobre, on décida d'acheter une nouvelle fournaise pour l'église, bâtir une cheminée, réparer la sacristie, faire un canal d'égout ainsi qu'une allonge qui servirait de théâtre à la salle. Toutes ces dépenses se chiffrent à \$6,094.12. Le 5 mai 1932, on baissa les intérêts de 5% à 4%. Le 12 août 1934, la fabrique accepta de la succession de l'abbé Ferron, de qui elle avait hérité de la somme de \$1,500, un billet au montant de \$233. dû par Oscar Charron, à condition que la balance de \$1,267. soit payée en argent. Monsieur le curé Desjardins, miné depuis quelques années déjà par une maladie implacable, décéda au presbytère de Plaisance, le 5 janvier 1935.

M. l'abbé Anthime Roy administra alors la paroisse pendant trois mois, pour faire ensuite place à l'abbé Pierre Huneault, le 1^{er} mai suivant, Le 8 mars 1936, le département de la voirie de Québec paya \$50. à la fabrique pour un trent-deuxième d'acre de terre pris pour l'élargissement de la route provinciale. Le 7 juin 1939, quelques paroissiens de la partie ouest de Papineauville, demandant depuis longtemps leur annexion à Plaisance, viennent rencontrer M^{re} Forbes, en visite pastorale à Plaisance; le 6 octobre, M^{re} Chartrand, V.G., est délégué pour dresser un procès-verbal; le 7 novembre, réunion du Chapitre, et le lendemain, 8 novembre, décret canonique de Son Excellence M^{re} Forbes, détachant de Papineauville les lots 37, partie 38, 41, 42, 43, 44, 369, 370, 371, 372, 373, 374 et 375 pour les attacher à Plaisance. En juin 1940, des travaux sont exécutés au cimetière. Le 9 août 1943, on décide d'acheter une fournaise l'Islet pour remplacer celle de l'église, qui n'est déjà plus utilisable, pour avoir été surchauffée afin d'empêcher le plus possible les paroissiens de geler pendant les offices, en hiver. Le 14 mai 1944, le prix des bancs est fixé pour ne pas les laisser vendre à un prix dérisoire et insuffisant pour subvenir à l'entretien du culte. Le 3 septembre, la somme de \$1,500. est votée pour faire l'installation d'un système de chauffage à l'eau chaude au presbytère ainsi que pour certaines réparations urgentes à l'église.

Le 31 mai 1945, l'abbé Hermas Guindon est ordonné prêtre dans sa paroisse natale par Son Excellence M^{re} Alexandre Vachon, Archevêque d'Ottawa. De nombreux prêtres assistent à cette impressionnante cérémonie ainsi qu'à la première messe du nouveau prêtre.

Le 2 septembre 1945, les intérêts sont baissés de 4% à 3%. On prend également la décision de substituer l'huile au bois pour le chauffage

Hommages des

ENFANTS DE MARIE DE PLAISANCE

à l'occasion du cinquantenaire

Hommages

à la paroisse de Plaisance

Première résidence du Seigneur de la Petite Nation

Papineau Construction Ltée

TRAVAUX DE TERRASSEMENT

§

SAINT-ANDRÉ-AVELLIN P. Q.

Avec les hommages

de

Alphonse Dupont

ENTREPRENEUR EN CONSTRUCTION

TÉLÉPHONE: 344

§

MONTÉBELLO P. Q.

général du presbytère, de l'église et de la sacristie. D'importants travaux commencent; on baisse la voûte de l'église de quatorze pieds et on procède à l'insulation des murs de l'église et de la sacristie. Les réparations se continuent en 1946; les murs extérieurs du côté de l'église et de la sacristie sont entièrement refaits; un vestibule est ajouté à l'église; des trottoirs en ciment sont faits; le sommet de la flèche du clocher est rénové; les toits de l'église, de la sacristie et du presbytère sont peints à l'aluminium; un orgue électrique Minshall est acquis; un nouveau chemin de croix est érigé le 27 octobre 1946; plusieurs vêtements liturgiques et objets du culte sont remplacés; puis en octobre 1950, les planchers du sanctuaire, de la sacristie et les allées de l'église sont recouverts en tuiles de marboléum. Toutes ces réparations sont entièrement payées et la fabrique n'a plus aucune dette, grâce à quelques organisations, plusieurs dons et à la générosité des paroissiens.

Liste des archevêques d'Ottawa, qui ont exercé leur juridiction sur la paroisse de Plaisance, depuis sa fondation.

Son Excellence M^{re} J.-Thomas Duhamel; 1900 à 1909
Son Excellence M^{re} Charles Hugues Cauthier; 1910 à 1922
Son Excellence M^{re} Médard Emard; 1922 à 1927
Son Excellence M^{re} Guillaume Forbes; 1928 à 1940
Son Excellence M^{re} Alexandre Vachon; depuis 1940

PRÊTRES NATIFS DE PLAISANCE

Révérénd père Henri-Marie Guindon, s.m.m., ordonné le 7 février 1932.

Révérénd père Rosaire Laflamme, o.m.i., ordonné le 24 juin 1937.
Monsieur l'abbé Hermas Guindon, ordonné le 31 mai 1945.

RELIGIEUSES NÉES À PLAISANCE

• Sœurs Grises de la Croix

Sr Sainte-Alexandra	<i>Sophie Frappier</i>
Sr Saint-Bérard	<i>Marie-Louise Landriault</i>
Sr Louis de Grenade	<i>Yvonne Lalande</i>
Sr Sainte-Eulalie	<i>Alda Frappier</i>
Sr Clément de Rome	<i>Thérèse Desjardins</i>
Sr Marie-Elisabeth	<i>Evangéline Dufort</i>

Félicitations du

CERCLE DES FERMÈRES

à l'occasion du cinquantième paroissial

Hommages du

Couvoir Coopératif de Papineau

EUGÈNE DAIGNEAULT, PRÉSIDENT
J.-A. HÉBERT, VICE-PRÉSIDENT

§

DIRECTEURS:

DONAT BOYER — ALPHONSE PILON — ERNEST RABY

§

FRANÇOIS GOLLAIN, GÉRANT

*Le Club Richelieu-Papineauville salue ses confrères Richelieu
de Plaisance et souhaite à leur paroisse un très grand succès
à l'occasion du 50^e anniversaire de sa fondation*

Emile Ouellette

Président

§

• **Sœurs de la Congrégation Notre-Dame**

Sr Millette Bertha Laflamme
Sr Laflamme Rose-Aimée Laflamme
Sr Séguin Alma Blais
Sr Lascelle Alice Lascelle

• **Petites Filles de Saint-Joseph**

Sr Marie-Jean l'Évangéliste Albina Leblanc
Sr Marthe de Béthanie Carmen Constantineau

• **Sœurs de la Providence**

Sr Eulalie de Barcelone Rose-Mai Lalande

• **Sœurs du Sacré-Cœur de Jésus**

Sr Henri-Marie Marguerite Guindon
Sr Adéline du Sacré-Cœur Fleur-Ange Lavoie
Sr Saint-Omer Laurette Guindon
Sr Saint-Damien Marguerite Charron
Sr Estelle de l'Eucharistie Rhéa Guindon
Sr Marie Benoît Gisèle Chabot
Sr Aline Marie Blanche Laflamme
Sr Joseph Anselme Carmen Cirard
Sr Céline du Rosaire Jacqueline Laflamme
Sr Jeanuc de l'Eucharistie Aline Laflamme

plus deux postulantes

Huguette Laflamme et Aline Charlebois

MARGUILLIERS EN CHARGE

1900	Joseph Frappier	1910	Ulric Lavoie
1901	David Landriault	1911	Pierre Charron
1902	Xavier Bourbonnais	1912	Pierre Landriault
1903	P.-V.-H. Grenier	1913	Achille Malo
1904	Théophile Lavoie	1914	Simon Laflamme
1905	Ambroise Charbonneau	1915	Dieudonné Ménard
1906	François-Régis Laflamme	1916	Georges Gravel
1907	Calixte Lauzon	1917	Wilfrid Laflamme
1908	Joseph Gauthier	1918	Camille Guindon
1909	François Saint-Pierre	1919	Adélarde Desjardins, Sr

(suite à la page 21)

Hommages de

DORIMA ST-JACQUES

COURTIER EN ASSURANCE - BUREAU: THÉÂTRE CAPITOL

Thurso, P. Q. - - - - - Téléphone: 55-J

Hommages de

Joseph Matte

AGENT DE IMPERIAL OIL

§

PAPINEAUVILLE - - - - - P. Q.

Hommages respectueux

de

Oscar Crégheur

§

PLAISANCE - - - - - P. Q.

MARGUILLIERS EN CHARGE (suite)

1920	Eugène Frappier	1935	Adrien Martin
1921	Théodore Chabot	1936	Joseph Malo
1922	Zotique Charlebois	1937	Michel Frappier
1923	Joseph Roy	1938	François Desrochers
1924	Joseph Roy pour Aristide Desrochers	1939	Gustave Lavoie
1925	Arthur Desjardins	1940	Emile Bélisle
1926	Roméo Guindon	1941	Josaphat Frappier
1927	Oscar Charron	1942	Lucien Lavoie
1928	Edouard Chartrand	1943	Frédéric Martin
1929	Edouard Chartrand pour Michel Girard	1944	Olidor Charlebois
1930	Léon Lafrenière	1945	Xavier Couillard
1931	Dosithé Ménard	1946	Aldéi Bourbonnais
1932	Adélarde Desjardins, Jr	1947	Raoul Ménard, Sr
1933	Wildé Bourbonnais	1948	René Ouellette
1934	Léo Ménard	1949	Omer Charron
		1950	Ernest Desjardins
		1951	Léopold Desjardius

MUNICIPALITÉ DE PLAISANCE

Le premier conseil municipal fut constitué le 4 février 1901, comme suit:

Maire: Antoine Perroton

Secrétaire-trésorier: Julien Bricault

Conseillers: David Landriault, Simon Laflamme, Edmond Lalande, Placide Beaudry, W. R. Waters, James Smith.

Liste des maires depuis l'origine du conseil:

Antoine Perroton; 4 février 1901 au 5 juillet 1909

Achille Malo; 5 juillet 1909 au 6 février 1911

William Lefebvre; 6 février 1911 au 25 mars 1913

Gustave Lavoie; 25 mars 1913 au 26 mai 1919

Ernest Paquette; 26 mai 1919 au 21 mai 1921

Pierre Landriault; 21 mai 1921 au 2 février 1925

Alfred Frappier; 2 février 1925 au 17 janvier 1927

Pierre Landriault; 17 janvier 1927 au 14 janvier 1930

Edmond Lalande; 14 janvier 1930 au 9 janvier 1935

Gustave Lavoie; 9 janvier 1935 au 13 janvier 1943

Lucien Lavoie; 13 janvier 1943 au 9 mai 1951

Josaphat Legault; depuis le 10 mai 1951

Pendant ces cinquante années, la municipalité n'a eu que trois secrétaires-trésoriers. Ce sont:

Julien Bricault; 4 février 1901 au 5 septembre 1904

P.-V.-H. Grenier; 5 septembre 1904 au 14 février 1927

J.-N. Frappier; 14 février 1927 à date.

COMMISSION SCOLAIRE DE PLAISANCE

Il y avait un peu plus de deux années que Plaisance existait comme municipalité et comme paroisse, quand fut formée la commission scolaire, le 13 juillet 1903.

Deux écoles existaient alors; l'école n° 1, située sur le lot 39, près du village et l'école n° 2, sur la route 8, à l'angle nord-est du chemin Saint-François. Le salaire des institutrices était de \$170. pour l'école du village et de \$120. pour l'autre.

En septembre 1904, s'ouvrit une troisième école sur le chemin Papineau, sur le lot 421, occupé présentement par Conrad Ménard. Mais cette école ne fonctionna que durant quatre ans et on la ferma en septembre 1908, alors qu'une nouvelle école avait été construite dans le village même, pour la remplacer, ainsi que l'école près du village, sur un terrain donné par le curé du temps, l'abbé J.-B. Bazinet. La nouvelle école n° 1 débuta avec deux classes.

Au même temps, l'école n° 2 fut aussi fermée et remplacée par l'école actuelle, sise à l'intérieur du rang Saint-François.

La vaccination devint obligatoire dans les écoles en janvier 1913. En 1922, les deux institutrices de l'école du village furent remplacées par deux religieuses du Sacré Cœur. En septembre 1928, a lieu l'ouverture d'une troisième classe au village avec la fondation du cours complémentaire. Une troisième religieuse en prend la direction.

En septembre 1941, le territoire, détaché de Sainte-Angélique de Papineauville depuis le 8 novembre 1939 pour appartenir à la paroisse de Plaisance, est également annexé à la commission scolaire de cette localité. Puis septembre 1944 verra l'ouverture d'une quatrième classe au village, avec une quatrième religieuse comme institutrice.

Depuis le début de la commission scolaire, en 1903, les présidents ont été:

J.B. →
Monsieur le curé Bazinet; 1903 à 1907
Gustave Lavoie; 1907 à 1908
Gustave Gauthier; 1908 à 1911
William Lefebvre; 1911 à 1913
Gustave Lavoie; 1913 à 1914
M. le curé O. Ferron; 1914 à 1915
Gustave Lavoie; 1915 à 1919
Gustave Gauthier; 1919 à 1922
Pierre Landriault; 1922 à 1924
Olida Blais; 1924 à 1927
J.-A. Guindon; 1927 à 1928
Eugène Frappier; 1928 à 1929
Léon Lafrenière; 1929 à 1930
Armand Malo; 1930 à 1931

Aurèle Guindon; 1931 à 1933
Emile Lafamme; 1933 à 1939
Léon Lafrenière; 1939 à 1941
Olida Blais; 1941 à 1944
Lucien Lavoie; 1944 à 1948
Omer Charron; 1948 à 1949
Lucien Lavoie; 1949 à 1950
Oscar Créghcur; 1950. - 54

Pendant ce temps, les secrétaires-trésoriers ont été:

P.-V.-H. Grenier; 1903 à 1926
Hector Saint-André; 1926
J.-N. Frappier; 1927 à date.

Les inspecteurs des écoles furent:

A.-M. Filteau; 1903 à 1917
A.-A. Letarte; 1917 à 1924
Antonio Millette; 1924 à 1931
J.-E. Deschâtelets; 1931 à date.

Comités des fêtes

COMITÉ GÉNÉRAL

Président: Oscar Créghcur
Secrétaire-trésorier: J.-N. Frappier
Léopold Desjardins Aurèle Laplante
Rhéo Charbonneau

COMITÉ DES FINANCES

Président: Emilien Guindon
Secrétaire-trésorier: J.-N. Frappier
René Moreault François Desrochers
J.-R. Dugal Henri Proulx
Roger Blais Maurice Charlebois

COMITÉ DE PUBLICITÉ

Président: Lucien Lavoie
Adélarde Desjardins Ernest Desjardins
René Onellette Royal Malo
Aldéi Bourbonnais Lucien Lalonde

(suite à la page 26)

Omer Charron: 1954 - 1962
Gilbert Desjardins 1962 - 1968

Comm représentant Plaisance
Gilbert D 1972 - 73
Gilles Lalonde 1973 - 1978
Claude Lalonde 1978 - 1982
Marcel Martin: 1982 - 1987

1987 - ...

PROGRAMME

• SAMEDI, 9 JUIN 1951

3 heures 30 p.m.: Arrivée de Son Excellence Mgr Alexandre Vachon, Archevêque d'Ottawa.

Réception à l'église

6 heures 30 p.m.: Souper intime au presbytère



• DIMANCHE, 10 JUIN 1951

8 heures a.m.: Messe de Son Excellence Mgr Alexandre Vachon.

10 heures a.m.: Grand'messe salennelle du cinquantième
Célébrant: M. l'abbé Hermas Guindan, ptre
Diacre: Rév. Père Rosaire Laflamme, a.m.i.
Sous-diacre: M. l'abbé Arsène Hébert, ptre
Prédicateur: M. l'abbé Elzéar Racan, curé de
Papineauville.

Chant: Par la chorale de Buckingham

Garde d'honneur des Chevaliers de Calamb

1 heure p.m.: Banquet et discours

7 hres 30 p.m.: Bénédiction solennelle du Très Saint Sacrement.

8 heures p.m.: Soirée récréative

*La fanfare de Buckingham se fera entendre au cours
de la journée*

COMITÉ DES DÉCORATIONS

Président: Henri Lyons

Lucien Martin	François Desjardins
Omer Charron	Adélarde Desjardins
Mestai Martin	Jules Desjardins
Emmanuel Ménard	Michel Frappier
Fernand Gravel	Joseph Marcotte
Aimé Gravel	

COMITÉ DE RÉCEPTION

Président: Oscar Crégheur

Maurice Charlebois	Claude Martin
Marcel Charlebois	Réjean Martin
Denis Charlebois	Gérard Perrier

AVEC LES HOMMAGES DE

L'IMPRIMERIE LECLERC LIMITÉE

IMPRESSIONS DE LUXE DE TOUT GENRE

136-138, rue Maisonneuve - - - - - Hull, P. Q.

Avec les hommages

de

Josaphat Legault

MAIRE DE PLAISANCE

Hommages

à la paroisse de Plaisance

Lucien Ménard

RÉPARATION DE RADIOS

VENDEUR AUTORISÉ DE
R. C. A. VICTOR ET APPAREILS HOT POINT

PLAISANCE - - - - - P. Q.

Hommages de

HENRI PROULX

MARCHAND GÉNÉRAL

Plaisance - - - - - VENDEUR AUTORISÉ DES CONFECTIONS TIP-TOP TAILORS - - - - - P. Q.

Hommages de

J.-ADRIEN MARTIN

MARCHAND GÉNÉRAL

Plaisance - - - - - P. Q.

Hommages de

J.-A. GUINDON

MAÎTRE DE POSTE

Plaisance - - - - - P. Q.

Hommages de

J.-ACHILLE LAVIGNE

COURTIER D'ASSURANCES

C.P. 80, Papineauville, P. Q. - - - - - Téléphone: 63

Hommages respectueux

de

L'Imprimerie et la Librairie de Papineauville

§

Ulric Villeneuve

Maximin Villeneuve

Hommages à Plaisance

THÉO. CORBEIL ET FILS

MATÉRIAUX DE CONSTRUCTION. QUINCAILLERIE. ETC.

Saint-André-Avellin - - - - - P. Q.

Hommages de

AIMÉ LEGAULT

RESTAURANT ET TAXI

Plaisance - - - - - P. Q.

Hommages de

AZA MARTIN

TAXI

Plaisance - - - - - P. Q.

Hommages de

EMMANUEL MÉNARD

CAMIONNEUR

Plaisance - - - - - P. Q.

Hommages

à la paroisse de Plaisance à l'occasion de son Jubilé d'Or

ROBERT BOURGEOIS

AGENT

Canadian Breweries Ltd.

§

MONTÉBELLO - - - - - P. Q.

Hommages
à la paroisse de Plaisance à l'occasion de son Jubilé d'Or

J.-E. GUINDON
FORGERON

§
RÉPARATIONS GÉNÉRALES — SOUDURE
FER ORNEMENTAL

REPRÉSENTANT DE
International Harvester Co. et A. Bélanger Ltée

POÊLES ET FOURNAISES

§
PLAISANCE, P. Q. - - - - - TÉL.: 95-8-2-2

Hommages
à la population de Plaisance

§
Papineauville Lumber Co. Ltd.
Papineauville, P. Q.

1901 - 1951

qui fête aussi son cinquantième anniversaire de fondation

§
BOIS DE CONSTRUCTION — PAPIERS ET MATÉRIAUX
DE TOUTES SORTES

CRÈMERIE DE PAPINEAUVILLE
Papineauville, P. Q.

1927 - 1951

§
BEURRE ET FROMAGE DE TOUT PREMIER CHOIX
SATISFACTION ET SERVICE
AUX PATRONS

WILLIE PERRON

DISTRIBUTEUR EN GROS "B.A."

HUILE À CHAUFFAGE - FUEL OIL

§

Papineauville, P. Q. - - - - - Tél.: 8

FERNAND PERRON

BRÔLEURS À L'HUILE

VENTE - SERVICE

§

Papineauville, P. Q. - - - - - Tél.: 100

DENIS CHARLEBOIS

STATION DE SERVICE

GASOLINE ET HUILE "B.A."

PNEUS GOOD YEAR

§

Plaisance, P. Q. - - - - - Tél.: 95-31



J.-C. JOBIN
GRAND CHEVALIER



Hommages des

**Officiers
et des Membres
des Chevaliers de Colomb**

(Conseil 2056)

BUCKINGHAM - - - - - P. Q.

Hommages de

L'HÔTEL DU PATRIOTE

ROLLAND LAROSE, PROP.

§

TOURIST ACCOMMODATION

CHAMBRES — SYSTÈME DE CHAUFFAGE

BIÈRE ET VIN

ROUTE 8

§

PLAISANCE, P.Q. TÉL.: 82

*Nous sommes heureux de nous joindre à vos réjouissances
à l'occasion du Jubilé d'Or de votre paroisse*



Avec les hommages de

THURSO LUMBER & PLANNING MILLS CO. LTD. THURSO, QUEBEC

§

Telephones:

Bureau et magasin **49** Office & Store
Atelier **105** Mill

§

Nous vous remercions de votre encouragement

Hommages à la paroisse de Plaisance

FAUCHER ET FILS LIMITÉE

MARCHAND EN FERRONNERIE

Roger Brabant, vendeur

Hommages de

LUCIEN LALANDE

CONSEILLER

Plaisance

P. Q.

Hommages de

ADÉLARD DESJARDINS JR

CONSEILLER

Plaisance

P. Q.

Hommages de

M. ET MME HENRI FRAPPIER

1787 Sheridan

Détroit, Mich.

Hommages de

LÉO FRAPPIER

GARAGISTE

Thurso, P. Q.

Téléphone: 31-W

Hommages de

ROLLAND CHALUT

AGENT DE LA BIÈRE LABATT

Thurso

P. Q.

Hommages

à la

paroisse de Plaisance

à l'occasion de son cinquantenaire

J.-L. BÉLANGER

§

PAPINEAUVILLE

P. Q.

Hommages de

Mme F. Charlebois & Fils

ÉPICERIE - BOUCHERIE

à l'occasion du cinquantenaire

§

AU SERVICE DU PUBLIC DEPUIS 40 ANS

Hommages de la

COMPAGNIE DE LAVAL

à la

paroisse de Plaisance

à l'occasion de son Jubilé d'Or

§

MAURICE CHARLEBOIS, REPRÉSENTANT

Avec les hommages

de la

Commission scolaire de Plaisance

OSCAR CRÉGHEUR, PRÉSIDENT

§

COMMISSAIRES

François Desrochers — Royal Malo — Lucien Lavoie

René Ouellette

§

J.-N. Frappier, *secrétaire*

Hommages de la

**SOCIÉTÉ COOPÉRATIVE
AGRICOLE DE THURSO**

à la

paroisse de Plaisance

Sincères félicitations

de la

MUNICIPALITÉ DE PLAISANCE

JOSAPHAT LEGAULT, MAIRE

§

CONSEILLERS

Adélard Desjardins — Mastai Martin — Aldci Bourbonnais
Ernest Desjardins — Royal Malo -- Lucien Lalande

§

J.-N. Frappier, *secrétaire*

Hommages respectueux

de

LUCIEN LAVOIE

Maire de Plaisance (1943 - 1951)

à sa paroisse

à l'occasion du 50^e anniversaire de sa fondation

Hommages

à la paroisse de Plaisance

Normand-A Robert

MARCHAND GÉNÉRAL

DIRECTEUR DE FUNÉRAILLES - SERVICE D'AMBULANCE

§

MONTÉBELLO

P. Q.

Hommages

à la paroisse de Plaisance

à l'occasion de son jubilé d'or

Garage Labrosse

§

MONTÉBELLO

P. Q.

Hommages

à la paroisse de Plaisance

Rodrigue Quesnel

MARCHAND GÉNÉRAL
GROS - DÉTAIL

§

MONTÉBELLO - - - - - P. Q.

Avec les hommages de

DELPHIS ET ELZÉAR CHARLEBOIS

COMMERÇANTS D'ANIMAUX

Plaisance, P. Q. - - - - - Téléphone: 96-s-1-4

Avec les hommages de

DALMER PERRIER

MARCHAND GÉNÉRAL

Plaisance, P. Q. - - - - - Téléphone: 95-s-4

Avec les hommages de

ARTHUR GOURD ET ERNEST WHISELL

ENTREPRENEURS DE POMPES FUNÉBRES

Saint-André-Avellin, P. Q. - - - - - Téléphone: 53

Félicitations sincères de

ROYAL MALO

CONSEILLER

Plaisance - - - - - P. Q.

Hommages

à la paroisse de Plaisance

à l'occasion de son 50^e anniversaire de fondation

§

J.-N. Frappier

Hommages de

HENRI LYONS

GARAGE

Plaisance - - - - - P. Q.

Hommages de

FERNAND GRAVEL

RESTAURANT ET SALON DE BARBIER

Plaisance - - - - - P. Q.

Hommages du

SYNDICAT DE L'U.C.C.

François Desrochers, président — Léopold Desjardins, vice-président
Roger Blais, secrétaire

Hommages du

DR MAURICE POLIQUIN, M.D.

Thurso - - - - - P. Q.

LA FABRIQUE DE LA PAROISSE NOTRE-DAME- DE-BONSECOURS



545, RUE NOTRE-DAME
C.P. 128, MONTEBELLO
(QUÉBEC) J0V 1L0
TÉL.: (819) 423-6686

PAROISSE AÎNÉE EN
OUTAOUAIS

Érection canonique 1831

HISTORIQUE

La paroisse Notre-Dame de Bonsecours est la plus vieille paroisse en Outaouais. Son érection canonique date de 1831. De ce fait, elle a été rattachée successivement aux diocèses de Québec, Montréal, Ottawa et, plus récemment en 1964, au diocèse Gatineau-Hull.

La première chapelle construite sur un terrain cédé selon les prescriptions du régime seigneurial, fut bénite le trois septembre 1821 par Monseigneur Bourget, évêque de Montréal. Le premier curé résidant s'y installait en 1828.

En 1847, il fut décidé de construire une nouvelle chapelle, sacristie et un presbytère séparé, mais un certain tiraillement entre les autres villages naissant sur le territoire de la Seigneurie retardèrent le projet de sorte que ce n'est qu'en 1853 que la chapelle fut restaurée, agrandie et devint ainsi une église de bonne grandeur. Elle fut bénite le 9 février 1854 par Monseigneur Guigues, évêque de Bytown (Ottawa).

Vers la fin du dix-neuvième siècle, après l'érection civile du village de Montebello, la chapelle restaurée devenait trop petite pour les besoins de la population grandissante et l'évêque Duhamel accepta la demande des paroissiens à l'effet de construire une nouvelle église et une nouvelle sacristie. La bénédiction de la pierre angulaire eut lieu le 13 mai 1895 en présence de Mgr Duhamel et du curé de la paroisse M. Allard. Le contrat fut accordé à l'entrepreneur Joseph Fauteux.

ARCHITECTE

L'architecte choisi fut Napoléon Bourassa (1827-1916). Gendre de Louis-Joseph Papineau, il fut un des hommes les plus cultivés de son époque; il fut aussi peintre, sculpteur, décorateur d'église et romancier. Son mariage avec Azélie Papineau le plaçait au centre de la vie politique. Toutefois, il s'en est toujours tenu loin. Le projet de Montebello, inspiré de l'architecture romane, lui imposait des restrictions stylistiques inaccoutumées; il devait viser la simplicité et non plus la lourdeur et la surcharge imposées par les commandes habituelles. Pour son travail, il reçut la somme de \$750.00. Bourassa produisit une église aux proportions élégantes et savamment équilibrées mesurant 130' par 100', en forme de croix latine, le chœur surélevé et placé à la croisée des transepts.

Le bois et la pierre proviennent de la région. Le contenu minéralogique de cette pierre offre une teinte rosée particulière variant selon les conditions météorologiques. Elle provenait d'une carrière située à l'extrémité ouest du village (Queenbay), était connue sous le nom de « pierre de Montebello », un matériau très recherché plus tard. L'édifice est unique en son genre, loin des formes habituelles. La surélévation du chœur dispensait des coûts de la construction d'une chaire et donnait une très grande visibilité aux gestes liturgiques. En fait, cette architecture originale ne fit pas l'unanimité des curés qui se sont succédés à la suite de cette construction et elle est à l'origine de

transformations beaucoup moins heureuses survenues par la suite. Par exemple, voici un extrait de la description que fait le curé Chamberland dans son histoire de Montebello.

« Pour atteindre le tombeau du maître-autel, il y a un violent exercice à prendre, en franchissant les seize marches qui y conduisent. Mais, une fois en place, le spectacle est imposant. On se croit sur la dunette d'un navire et la nef d'avant nous parait en tangage et celles des côtés en roulis. Le prédicateur, pour atteindre la foule, doit aller de bâbord à tribord. Parfois il lui irait bien de faire usage d'un sextant ». (histoire de Montebello, p. 264)

TRANSFORMATIONS MAJEURES

L'église a subi deux transformations très importantes au XXème siècle.

a) En 1932, elle était devenue trop petite pour répondre adéquatement aux besoins de la communauté. On décida donc de l'agrandir en ajoutant une quarantaine de pieds à la nef centrale. La façade fut littéralement mise à terre puis reconstruite avec les mêmes pierres. Cet agrandissement se fit en respectant l'architecture voulue par Bourassa.

b) En 1952, une deuxième transformation, beaucoup moins heureuse, est venue modifier radicalement le style de l'église. Le curé de l'époque, Monseigneur Brosseau, après une controverse avec les marguilliers et après une invitation à la prudence de la part de l'évêque Vachon, décida tout de même d'aller de l'avant dans une transformation qui allait enlever à l'église son style original, le style voulu par Bourassa. Les travaux consistèrent principalement à modifier un ensemble

architectural qui occupait l'espace séparant le choeur de l'abside. Cet ensemble comportait un baldaquin dont les colonnes d'angle répondaient aux colonnettes des fenêtres et s'ornait en façade d'un oculus sous fronton rappelant celui de l'extérieur, en façade, sous les deux pentes du toit. L'édifice tout entier était subordonné à cet élément de grande richesse décorative et l'ensemble formait un tout homogène et indivisible. Par cette mutilation, l'église perdait l'essentiel de ses caractéristiques d'origine; c'est ce qui explique qu'il fut impossible, à la fin des années soixante-dix de la faire déclarer monument historique par le ministère des Affaires culturelles.

MOBILIER

a) Les cloches.

Le clocher à double lanterne abrite, depuis 1908, un carillon provenant de la fonderie Bollée, en France. Le poids respectif de ces quatre cloches est de 745, 1 650, 2 030 et 2 800 livres, elles donnent les notes *fa*, *sol*, *la* et *do*, le système est à battants rétro-lancés. Chaque cloche est ornée de bas-reliefs représentant les principaux mystères de la vie de Notre-Seigneur. La première porte les armoiries pontificales, la deuxième les armoiries du diocèse, la troisième dédiée à la paroisse porte les noms des trois marguilliers du banc d'œuvre et la quatrième et dédiée à Saint-Michel.

b) L'orgue.

En 1904, il fut résolu de remplacer l'harmonium de l'église par un orgue Casavant à deux claviers et 18 registres au coût de \$1 450.00; la fabrique s'engageait à déboursier la somme de \$450.00; le solde devant provenir des recettes d'un bazar et d'un concert. Cet instrument de grande qualité fut utilisé jusqu'à la fin des années soixante puis, dans la foulée du renouveau liturgique, il devint silencieux et ce n'est qu'à l'été 1996 que les marguilliers décidèrent de le restaurer. Il est maintenant utilisé pour les célébrations liturgiques.

c) Statuaire.

La statuaire fait partie intégrante du décor de nos anciennes églises et c'est un art investi d'une mission didactique, c'est-à-dire, inviter les fidèles à la prière et au recueillement. Voici les principales statues que l'on trouve à l'intérieur de l'église :

- sur deux consoles, à l'avant, se trouvent les statues de Saint-Pierre et de Saint-Paul;
- Saint-Joseph et Sainte-Aune se retrouvent à l'arrière du maître-autel.
- à l'extrémité du transept ouest se trouve une scène de la grotte de Lourdes;
- en entrant, côté ouest, une statue de Saint-Jean-Baptiste et, côté est, St-Roch et son chien.

QUELQUES CATACTÉRISTIQUES

- Une chapelle funéraire avec crypte pour inhumation se retrouve dans le transept est. C'est une initiative du curé Chamberland qui désirait être inhumé dans son église. Le 3 août 1952, l'archevêque Vachon consacrait la chapelle mortuaire où repose la dépouille de l'abbé Chamberland.
- La dépouille du Curé Bourassa repose au sous-sol de l'église et une plaque commémorative se trouve à l'entrée de la sacristie, côté ouest.
- Au transept est se retrouve une curiosité propre à l'église de Montebello. Les bancs sont, en effet à dossiers réversibles. Ceci s'explique par le fait, qu'avant le renouveau liturgique des années soixante, le Vendredi Saint, il fallait exposer le Saint-Sacrement ailleurs que dans le tabernacle. Cette exposition se faisant alors sur l'autel de la chapelle mortuaire, on devait faire en sorte que les fidèles puissent prier commodément; ainsi les dossiers des bancs étaient changés de bord et les fidèles se retrouvaient face au Saint-Sacrement.

PASTEURS DE LA PAROISSE

Voici la liste des curés qui se sont succédés à la tête de la paroisse:

- M. Roupe, prêtre de Saint-Sulpice et missionnaire sur le territoire de la Seigneurie.
- M. Paisley, premier curé résident de 1828 à 1831.
- M. Power deuxième curé de 1831 à 1833.

- M. P. Brunet, troisième curé de 1833 à 1838.

Puis, la paroisse redevint mission; et voici l'explication que donne Chamberland dans son histoire de Montebello:

— « Les paroissiens animés de l'esprit d'indépendance de leur chef, Denis-Benjamin Papineau, sans avoir son esprit de dévouement et de sacrifice, faisaient du prêtre un humble serviteur sans salaire ».

- M. Sterkendries, quatrième curé de 1841 à 1851, A abandonné sa paroisse en décembre 1851 pour être accueilli par les gens de St-André-Avellin.
- M. Médard Bourassa, prêtre missionnaire de 1850 à 1854.
- M. Mignault, cinquième curé de 1854 à 1856.
- M. David, sixième curé de 1856 à 1858.
- M. Médard Bourassa, septième curé de 1858 à 1887.
- M. J.J. Giguère, huitième curé de 1887 à 1892.
- M. Téléphore Allard, neuvième curé de 1892 à 1902.
- M. Michel Chamberland, dixième curé de 1902 à 1943. Auteur de « Histoire de Montebello », publié en 1928.
- M. H.D.J. Brosseau, onzième curé de 1943 à 1956. Responsable des transformations majeures de l'église en 1952.
- M. Alphonse Lapointe, douzième curé de 1956 à 1967.
- M. Arsène Hébert, treizième curé de 1967 à 1980.
- M. Léo Giroux quatorzième curé de 1980 à 1992
- M. André Gauvreau, quinzième et actuel curé.

Texte, recherche et écriture :

Lucille Grenier, Raymond Racicot et Pierre Ippersiel de la Société Historique Louis-Joseph Papineau.

Vallée-de-la-Lièvre

BUCKINGHAM

L'Ange-Gardien

Thurso

Masson-Angers

Masson-Angers

Masson

Buckingham

Thurso

Thurso

Seigneurie

L'Inter-Vallée



Montebello

MONTPELLIER

DUHAMEL

SAINT-ANDRÉ-AVELLIN

LAC-SIMON

Papineauville

Chénéville

Notre-Dame-de-la-Paix

Plaisance

Saint-Sixte

LAC-DES-PLAGES

MONTPELLIER

PAPINEAUVILLE

Plaisance

Duhamel

Montebello

RIPON

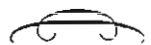
Namur

Saint-André-Avelin

Chénéville

NUMÉROS DE TÉLÉPHONE ET DU TÉLÉCOPIEUR DANS LES PAROISSES

	TÉLÉPHONE	FAX		TÉLÉPHONE	FAX
- ALFRED <i>ST. VICTOR</i>	1-679-2259	1-679-4568	OTTAWA		
- BOURGET <i>SACRÉ-CŒUR</i>	487-2224	487-2849	- Basilique Notre-Dame	241-7496	241-1627
2- CARLSBAD SPRINGS (St-Joseph)	822-1755		- Christ-Roi	233-3202	234-4253
CASSELMAN	764-2966	764-1861	- Nativité de NSJC	562-0253	521-5347
CHUTE-À-BLONDEAU <i>SAINT-JOACHIM</i>	1-632-6188	1-632-3418	- Sacré-Cœur	236-5743	236-9672
1- CLARENCE CREEK <i>SAINTE FELICITE</i> (Hammond)	488-2000	487-3788	- Ste-Anne	789-8586	789-4975
CUMBERLAND	833-3264	833-3264	- St-Bonaventure	722-8040	729-8022
- CURRAN <i>SAINT LUC</i>	673-4348	673-5981	- St-Clément	565-9656	565-9514
- EMBRUN <i>SAINT JACQUES</i>	443-2817	443-1843	- Ste-Famille	569-0449	235-9506
- FOURNIER	1-524-2085	1-524-3191	- St-François-d'Assise	728-1983	728-7802
GLOUCESTER			- Ste-Geneviève	731-3772	731-1664
- Annonciation du Seigneur	745-7774	745-7877	- St-Jean-Baptiste	567-6127	233-6064
- Notre-Dame de Lourdes	746-1583	749-6917	- Ste-Jeanne-d'Arc (Christ-Roi)	722-5866	234-4253
- St-Bernard	738-1943	739-1713	- St-Louis-Marie-de-Montfort	749-2844	744-3010
- St-Claude	824-5350	824-8515	- St-Rémi	828-5244	828-7954
- St-Gabriel	745-4342	741-7430	- St-Sébastien	746-8627	746-6445
1- HAMMOND <i>ST. MATHIEU</i>	487-2338	487-3783	- St-Thomas-d'Aquin	733-0513	733-2041
HAWKESBURY			PLANTAGENET <i>SAINT PAUL</i>	673-4348	673-1898
- Ascension de NSJC	1-632-6858		ROCKLAND <i>TRÈS-SAINTE TRINITE</i>	446-5933	446-5633
- St-Alphonse de Liguori	1-632-8661	1-632-2254	RUSSELL	445-3054	445-0712
- St-Dominique	1-632-6775	1-632-5160	3- ST-ALBERT	987-2044	987-2331
- LEFAIVRE (Alfred) <i>ST. THOMAS</i>	1-679-2714	1-679-4568	STE-ANNE DE PRESCOTT	1-674-2911	1-674-2398
- LIMOGES <i>SAINT-VIAEUR</i>	443-2484	443-2484	ST-BERNARDIN (Vankleek Hill)	1-678-3257	1-678-5406
- L'ORIGINAL <i>ST. JEAN BAPTISTE</i>	675-4497	675-4823	ST-EUGÈNE	1-674-2052	1-674-2596
- MARIONVILLE (St-Albert) <i>STE. THERÈSE</i>	445-2006	987-2331	3- ST-ISIDORE DE PRESCOTT	1-524-2860	1-524-3066
NAVAN	824-2486	841-5282	ST-PASCAL-BAYLON	487-2224	488-2740
- ORLÉANS			SARSFIELD <i>SAINT-HULGHES</i>	835-2575	835-4017
2 - St-Joseph	824-2472	824-8960	TREADWELL (Alfred)	673-4431	1-679-4568
- Ste-Marie	830-9678	824-1457	VANIER		
			- Marie-Médiatrice (St-Charles)	749-5652	745-8719
			- Notre-Dame de Lourdes	741-4175	741-2820
			- St-Charles	749-8439 749-6052	745-8719
			VANKLEEK HILL	1-678-2610	1-678-5406
			- VARS (Limoges) <i>SAINT-GUILLEME</i>	443-2484	443-2484
			WENDOVER (Plantagenet) <i>SAINT-BENOIT</i>	673-1898	673-1898
				<i>JOSEPH-LABRE</i>	



*Les paroissiens de Plaisance remercient
vivement tous ceux qui ont contribué et assuré
le succès de la célébration du cinquantenaire de
leur paroisse, ainsi que tous ceux qui ont daigné
les honorer de leur présence en cette circonstance.*

