

Marcel Latouche

Notre-Dame-de-la-Paix de Lac-Sergent

*La belle
centenaire*

1908-2008



Notre-Dame-de-la-Paix de Lac-Sergent

*La belle
centenaire*

1908-2008

Au maire Racine

André Latouche

Il convient de souligner la contribution
des personnes suivantes qui ont participé
plus directement à la réalisation de ce livre :

Auteur

Marcel Latouche

Coordination de l'édition

Hélène Latouche et André Trudeau

Révision linguistique

Isabelle Landry,

de la firme L'Écritoire de Sainte-Catherine-de-la-Jacques-Cartier

Conception graphique

Charles Lessard, *graphiste*

Illustrations et photos

De nombreuses personnes et organisations
dont les noms apparaissent à la fin du livre

Du même auteur

Les Blackburn – Étude généalogique, *juillet 1997*

Petite Histoire de ma famille, *mai 1998*

Julie de Saint-Laurent – Histoire romancée, *janvier 2000*

Au Pays de ma mère Alice, *novembre 2000*

Les Blackburn au Québec, version révisée, *juillet 2001*

Un Québécois, fils du Duc de Kent ?, *février 2002*

Tous droits réservés

© Marcel Latouche, 2007 – Québec

Dépôt légal – 2007

Bibliothèque et Archives nationales du Québec

Bibliothèque et Archives Canada

ISBN 978-2-9809887-0-7

Marcel Latouche

Notre-Dame-de-la-Paix de Lac-Sergent

*La belle
centenaire*

1908-2008



Le nom de la chapelle du lac Sergent



On retrouve à différentes époques et selon les auteurs ou les organisations, deux appellations pour désigner la chapelle soit : Notre-Dame-de-la-Paix du Lac-Sergent ou Notre-Dame-du-Lac-Sergent. Aucun document officiel ne précise formellement lequel de ces deux noms est le bon.

Toutefois, selon le responsable des archives au diocèse de Québec, il apparaît que ces deux appellations pourraient être bonnes. L'une serait reliée à ce que l'on appelle la titularisation de la chapelle, c'est-à-dire le nom du saint ou de la sainte sous la protection duquel est placé l'établissement, dans ce cas-ci, *Notre-Dame-de-la-Paix* du Lac-Sergent et l'autre, provenant de l'usage courant que l'on en fait soit : *Notre-Dame-du-Lac-Sergent*.

Plusieurs églises au Québec portent ainsi une double dénomination. Par exemple, Notre-Dame de L'Ancienne-Lorette est en réalité Notre-Dame-de-l'Annonciation de L'Ancienne-Lorette et La Nativité de Beauport se nomme plutôt La Nativité de Notre-Dame de Beauport.

Dans cet ouvrage nous avons choisi d'utiliser l'appellation *Notre-Dame-de-la-Paix* de Lac-Sergent qui nous apparaît plus juste et davantage conforme à l'information que nous avons pu rassembler lors de nos recherches et de nos rencontres avec plusieurs personnes du lac.

*Hommage aux bâtisseurs
1908-2008*



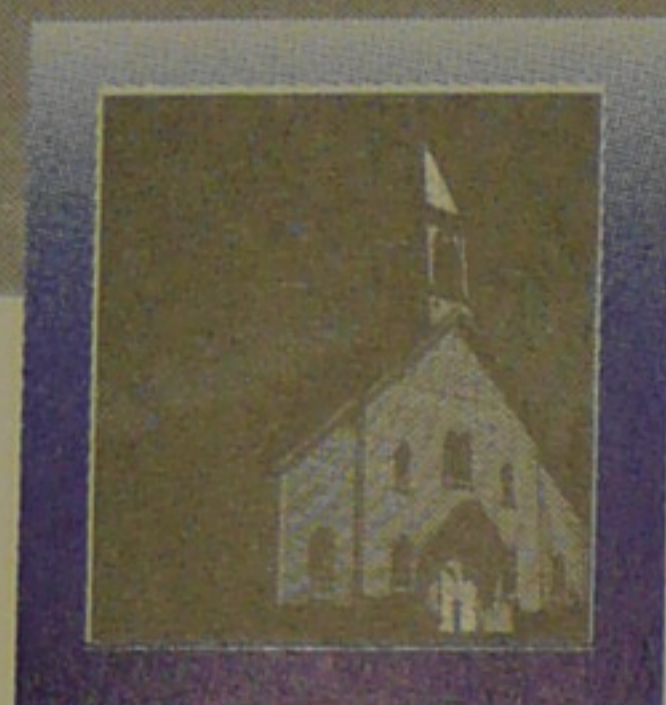
100 ans

*Alors que les revenus
étaient souvent inférieurs
à 10 \$ par dimanche,
ils ont quand même osé.*

*Lorsque nécessaire, ils ont emprunté.
Chaque fois, ils ont mis de leur temps
et de leur labeur.
Ils ont le grand mérite d'avoir réussi.*

*Un esprit d'initiative,
une persévérance soutenue
et un bénévolat admirable
auront permis de traverser le temps
et de consolider les liens.*

Avant-propos



C'est en vue de célébrer le 100^e anniversaire de la chapelle Notre-Dame-de-la-Paix de Lac-Sergent que ce livre a été réalisé et pour rendre hommage à tous ceux qui ont contribué à son développement et à sa vitalité.

L'auteur, Marcel Latouche, un résident du lac et un ancien syndic de la chapelle, a effectué au cours des dernières années des recherches, procédé à des rencontres et recueilli un ensemble d'informations retraçant les grands épisodes de l'évolution de cette chapelle et de sa communauté. Ce travail, il a voulu l'offrir gracieusement aux responsables des célébrations du 100^e anniversaire pour témoigner de l'engagement et du dynamisme de ceux qui ont participé au cours de toutes ces années à son évolution.

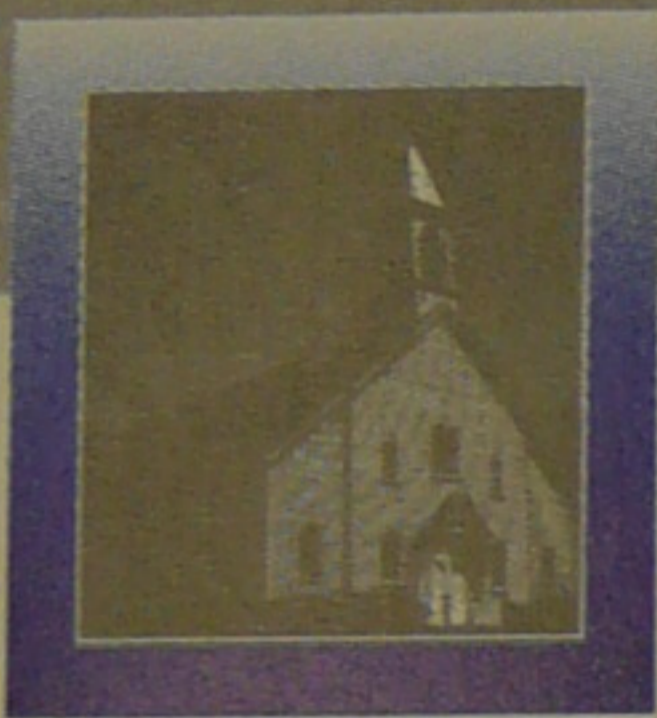
C'est avec empressement que le Comité organisateur du 100^e anniversaire a accueilli le don exceptionnel de Monsieur Latouche. En effet, il est difficile d'imaginer contribution plus pertinente pour l'occasion que cet ouvrage d'envergure. Les événements qui souligneront le centenaire de la Chapelle passeront inévitablement, mais le livre, lui, demeurera. Il nous permettra de transmettre cette mémoire aux générations futures.

Au nom de tous les Sergentoises et Sergentois, nous remercions chaleureusement Monsieur Latouche pour l'énorme travail qu'il a accompli. Il ne fait aucun doute qu'avec ce livre l'auteur ajoute son nom à la liste des bâtisseurs auxquels il a voulu rendre hommage.

Le comité organisateur du centenaire de la chapelle



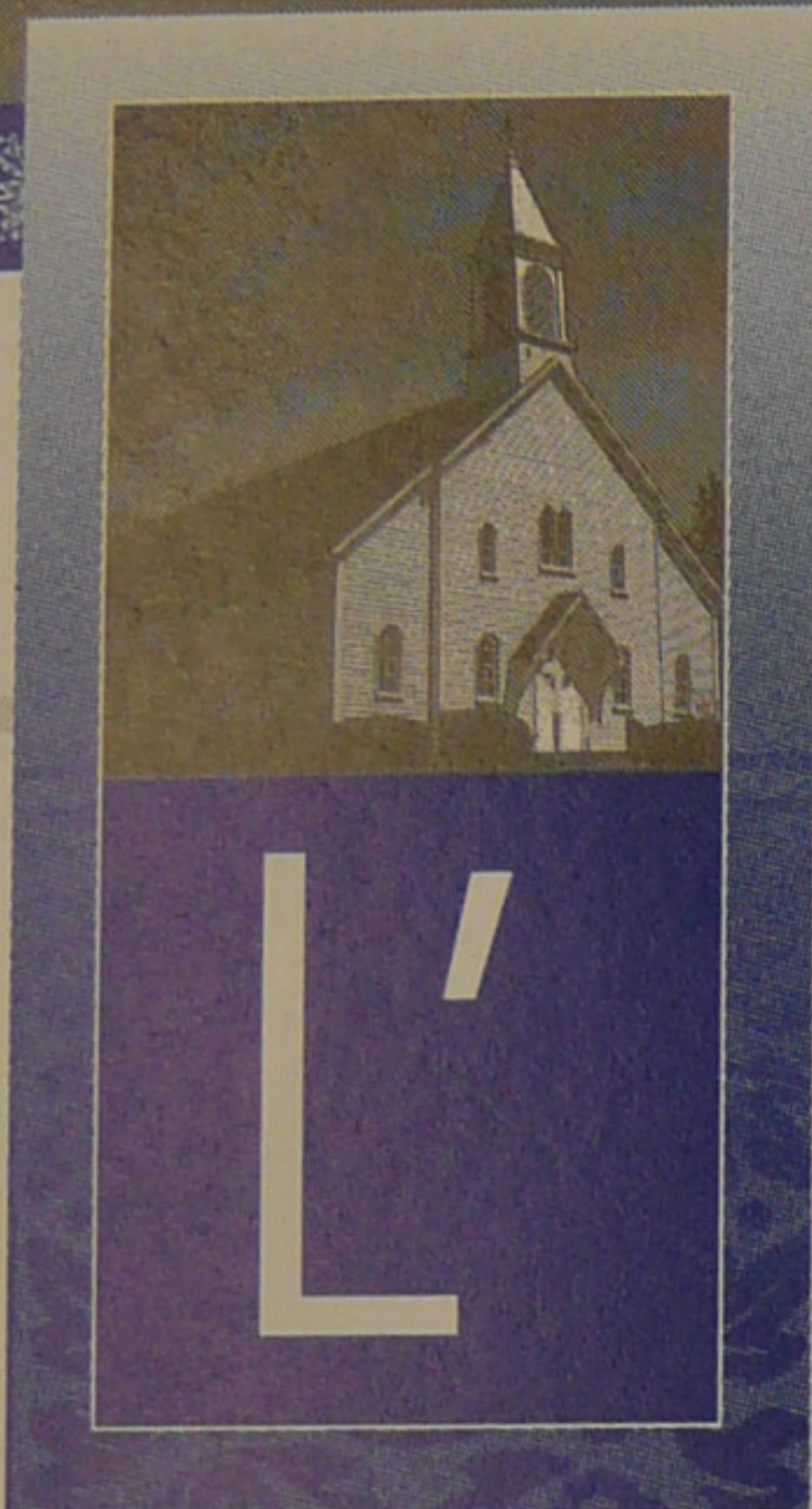
Table des matières



1	Introduction
7	Le lac Sergent
15	Faut-il une chapelle ?
21	La construction
27	Les premiers agrandissements
33	La promesse
41	La prospérité et la crise de 1929
47	Le site
53	L'orphelinat
59	La cloche
65	Le 30 ^e anniversaire et l'élargissement
77	Guerre et paix
83	Le 40 ^e anniversaire
89	Le 50 ^e anniversaire
95	Le 75 ^e anniversaire
103	Vers le 100 ^e anniversaire
111	Les responsables
121	Remerciements
125	Références



Introduction



histoire de la chapelle Notre-Dame-de-la-Paix est indissociable de celle de l'établissement de la villégiature au lac Sergent à la fin du XIX^e siècle et au début du XX^e.

Le nom de lac Sergent serait apparu un peu avant 1829, puisqu'il est attesté dans le rapport de l'arpenteur Jean-Pierre Proulx daté de cette année-là et qui rendait compte des travaux réalisés sur ce territoire. Néanmoins, les premiers estivants sont apparus plus tard, après l'inauguration de la voie ferrée de la *Quebec and Lake St. John Railway Company* (Compagnie de chemin de fer de Québec et du Lac-Saint-Jean) reliant, comme son nom l'indique, Québec au Lac Saint-Jean et construite entre 1881 et 1893. On situe la construction du tronçon reliant Limoilou, Valcartier, Saint-Raymond et Rivière-à-Pierre à l'année 1885. Si bien qu'on s'entend pour faire remonter à 1896 la mise en place des premières habitations autour du lac Sergent, plus particulièrement aux environs des deux stations de chemin de fer.¹

1. Voir Commission de toponymie, Dictionnaire illustré, 1996, *Noms et lieux du Québec*. Voir également le site web de la ville de Lac-Sergent, www.lac-sergent.com. On notera qu'à l'époque, on écrivait, selon les documents, le mot Sergent tantôt en français, tantôt en anglais, *Sergeant*.



Il a fallu un peu plus d'une dizaine d'années avant qu'un certain nombre de cultivateurs et de villégiateurs se regroupent pour décider de la construction de la première chapelle, dédiée à Notre-Dame-de-la-Paix. Les travaux débutèrent à l'automne 1907 et la chapelle fut inaugurée officiellement le 28 juin 1908.

C'est de cette chapelle, qui fêtera son centenaire en 2008, dont il sera principalement question dans cet ouvrage. Mais également, par la force des choses, de cette communauté d'hommes et de femmes qui s'est peu à peu établie autour du lac, formant un milieu de villégiature en lien avec sa chapelle. Il importe de rappeler l'initiative, l'audace et la

Très vite, la petite chapelle nouvellement construite est devenue un lieu de retrouvailles après la messe du dimanche.



persévérance de ceux qui en ont eu l'idée et l'ont construite ainsi que de ceux qui, à différentes époques, l'ont agrandie, entretenue et en ont fait un joyau du patrimoine.

Le croquis de la page suivante illustre ce qu'ont dû être les premières représentations de la chapelle lorsque celle-ci a été imaginée pour la première fois et planifiée par la suite par Alphonse Boissonneault, protonotaire, ou encore, l'esquisse qu'a pu en faire Héliodore Laberge, l'architecte, en 1907.

Il est certain que les Boissonneault, Mignault, Thibodeau, Bousquet, Boutet, Côté, Delisle, Desrochers, Dionne, Drolet, Fisher, Gagnon, Gastonguay, Gauvin, Lafrance, Laliberté, Landry, Lemieux, Magnan, Matte, Métayer, Paquet, Rochette, Verrault et tous les autres qui étaient présents au début n'ont jamais imaginé que la chapelle de 1908 survivrait longtemps après leur mort.



Qui aurait pu penser que la petite chapelle de bois accueillant tout au plus 96 fidèles, deviendrait cette belle chapelle de campagne, partie du patrimoine religieux de la région ? Qui aurait pu deviner que le modeste autel des premières années prendrait un jour la forme originale d'un beau voilier ? Qui aurait pu imaginer que la terre et les roches laissant poindre quelques touffes de bleuets sauvages seraient un jour remplacées par des allées, des arbustes et des fleurs soigneusement entretenus ? Si quelqu'un avait essayé de le prédire, personne ne l'aurait cru. Certains auraient même ajouté : « Nous n'aurons jamais les moyens de réaliser tout ça. »

Aujourd'hui, à la veille de souligner ce centenaire, il convient de rappeler quelques-unes des difficultés éprouvées, de citer le nom des artisans et des bénévoles ainsi que d'évoquer le coût des travaux et des matériaux de l'époque. Il est bon aussi de souligner, au moins en partie, à quel point ce bénévolat actif aura permis un entretien sérieux, un développement extraordinaire et la conservation de ce bel héritage !

Il est évident qu'il serait difficilement possible de faire le récit complet de tous les faits de cette période de 100 ans, mais nous tenterons, par un résumé imagé, de décrire la petite histoire de la chapelle.

Plusieurs personnes ont collaboré à la réalisation de cet ouvrage en mettant gracieusement à notre disposition leurs souvenirs et leurs photos de famille.

Une personne en particulier a rapporté en détail les premières années de la chapelle ; il s'agit du professeur Pierre-Paul Magnan qui a rédigé deux brochures, l'une en 1938² et l'autre en 1948³, sur la chapelle et sur les acteurs à l'origine de son évolution et de son développement.²



Illustration de la chapelle de 1908.

Croquis dessiné par Lyne Latouche, urbaniste, en novembre 2005.



Pierre-Paul Magnan

Professeur de l'École normale Laval de Québec et syndic de la chapelle.

2. MAGNAN, Pierre-Paul (1938). « Lac-Sergent, Comté de Portneuf », brochure éditée pour le 30^e anniversaire de la Mission Notre-Dame-du-Lac-Sergent et le 17^e anniversaire de la ville de Lac-Sergent.

3. MAGNAN, Pierre-Paul (1948). La seconde brochure de Pierre-Paul Magnan porte le même titre et a été réalisée pour la Mission Notre-Dame-de-la-Paix du Lac-Sergent (le 40^e Anniversaire), la municipalité de la ville de Lac-Sergent (27^e anniversaire) et l'Association nautique de Lac-Sergent (39^e anniversaire), en juin 1948.

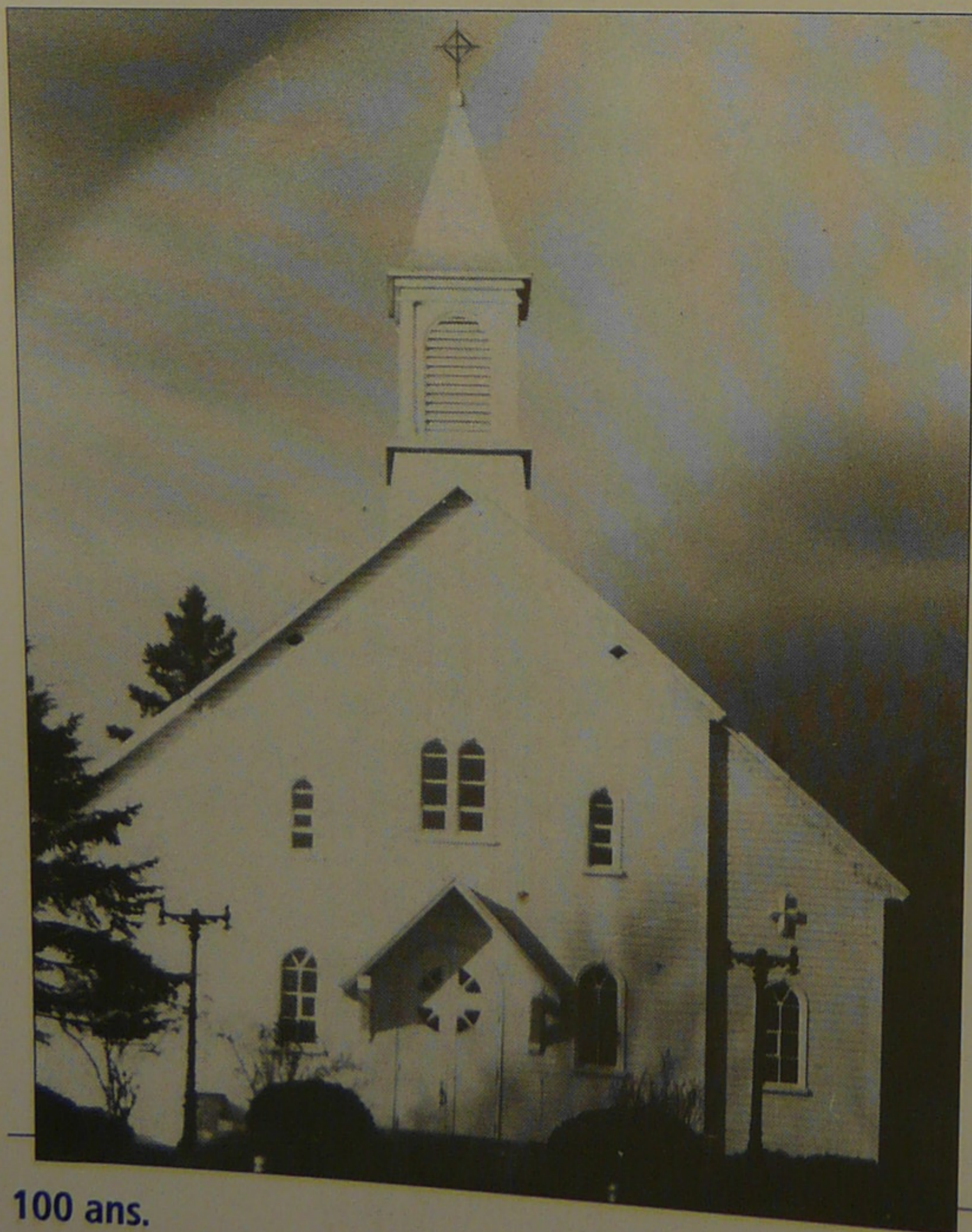


Il convient de lui rendre hommage pour avoir su consigner une mine d'informations sur les 40 premières années. Il sera fait fréquemment référence à ses ouvrages tout au long de ce livre.

Il a fallu également consulter plusieurs autres documents notamment aux archives de l'Archevêché de Québec, à la ville de Lac-Sergent, à la ville de Saint-Raymond, à la Bibliothèque de l'Assemblée nationale, chez les Frères de Notre-Dame de la Miséricorde, etc.

Quant aux archives de la chapelle, elles ont été conservées pendant plusieurs années chez celui qui agissait comme secrétaire. Cependant, vers 1966, après le décès de Gérard Bussièrès, l'abbé Potvin s'en est occupé. Puis, lorsque ce dernier est devenu malade, elles ont été mises pêle-mêle dans des boîtes de carton et confiées à la ville de Lac-Sergent. Plus tard, elles ont été remises aux Frères de la Miséricorde, où on peut les trouver dans une armoire. C'est là qu'elles ont été consultées.

C'est grâce à la complicité et la patience des personnes responsables de ces archives, combinés à la mémoire et aux souvenirs des desservants et syndics de la chapelle qu'il a été possible de reconstituer certaines situations.



100 ans.

Enfin, certains visiteurs ont également fourni des renseignements à l'occasion de visites de la chapelle.

Il reste à souhaiter que cette lecture vous permette de découvrir comment cette magnifique chapelle s'est implantée et s'est transformée dans le temps, sous l'impulsion et le dynamisme de personnes fières de leur communauté et de leur chapelle. Pour ceux qui ont pu être associés, directement ou par parents ou amis interposés, à plusieurs de ces beaux moments, nous osons croire que cela leur permettra de renouer avec de bons souvenirs.

Alors, bonne lecture !

Patrimoine historique

1908-2008



1908

Construction: 450 \$
7,62 x 12,19 m
25 x 40 pieds
96 places



1944

Construction
de l'annexe: 2 000 \$
6,40 x 12,19 m
21 x 40 pieds

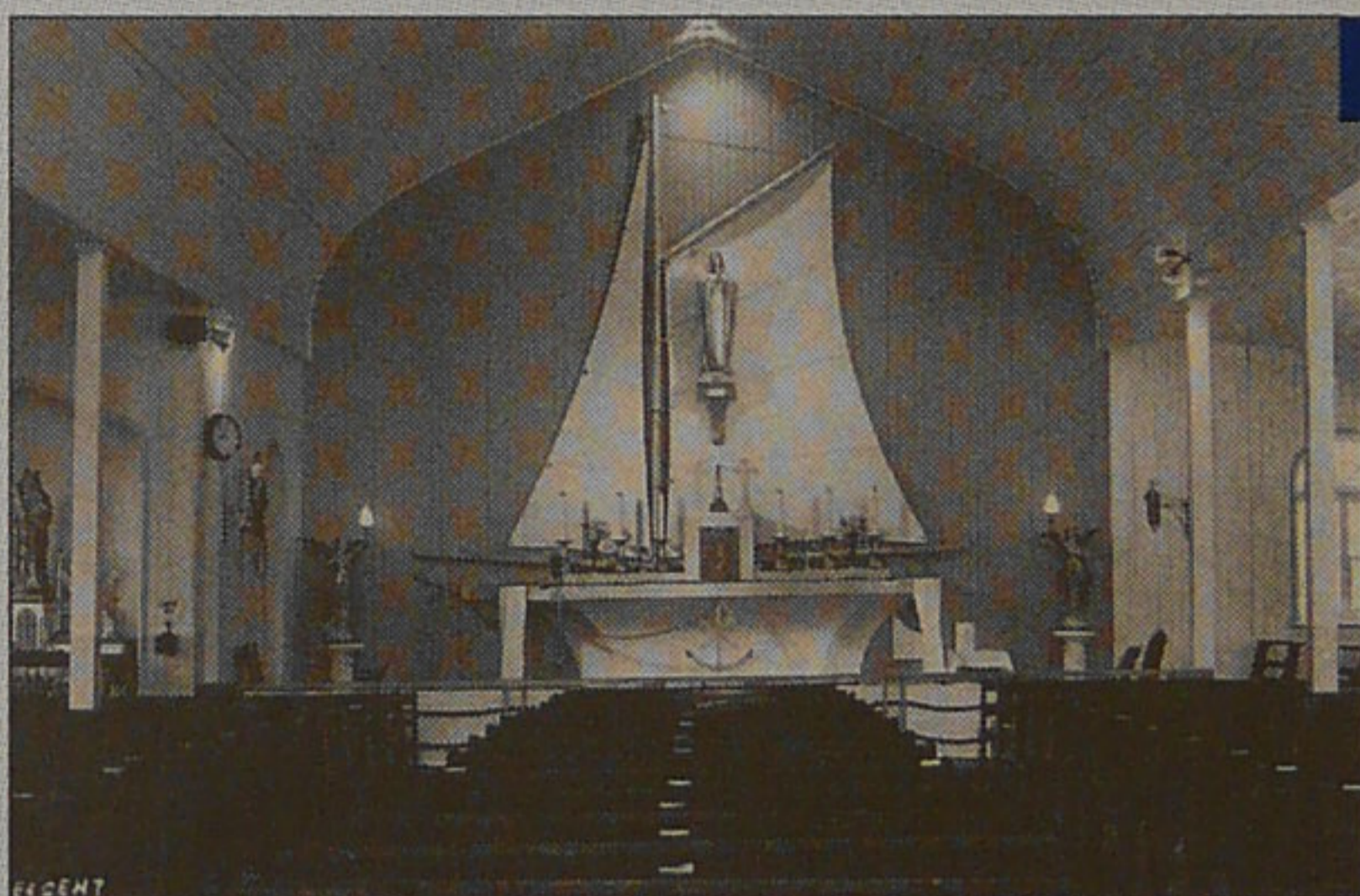
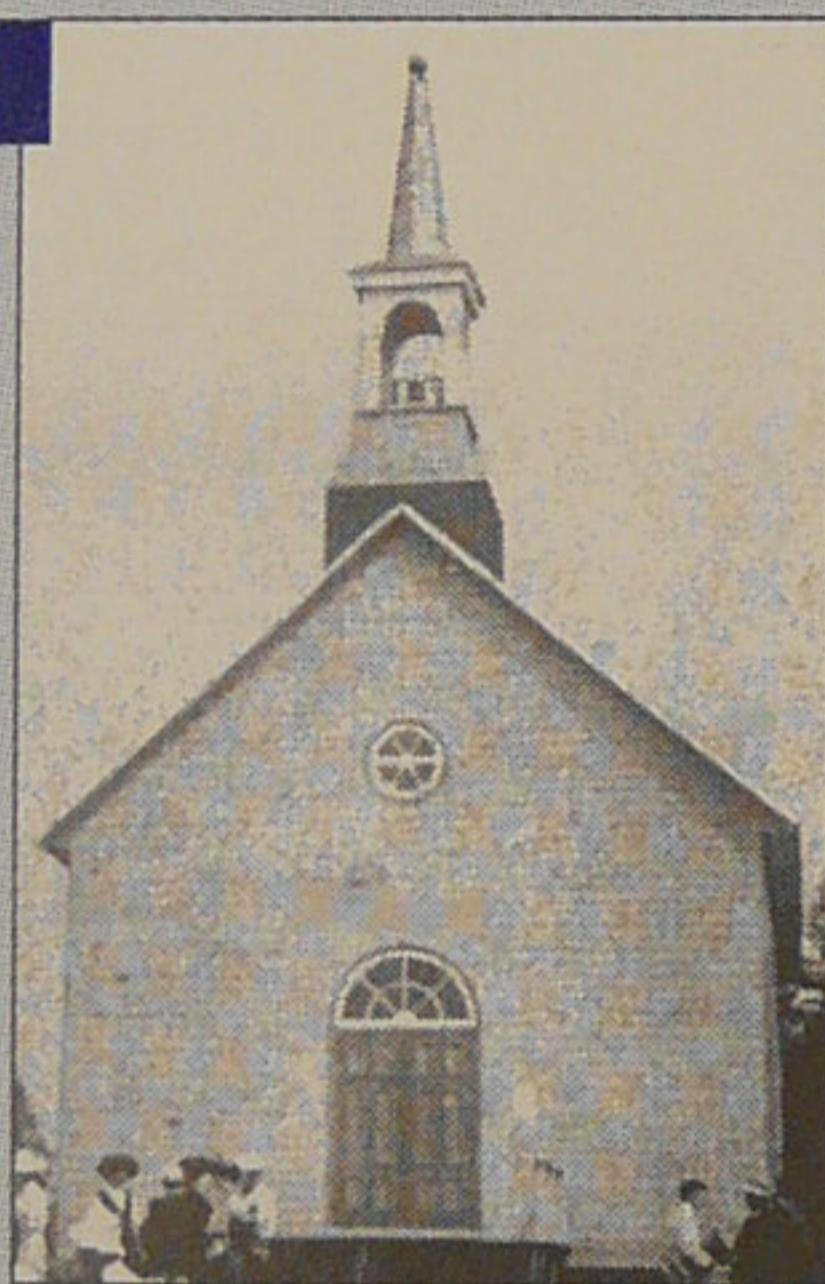


1947

Aménagement
extérieur: 2 000 \$

1913

Agrandissement: 760 \$
7,62 x 22,9 m
25 x 75 pieds
232 places



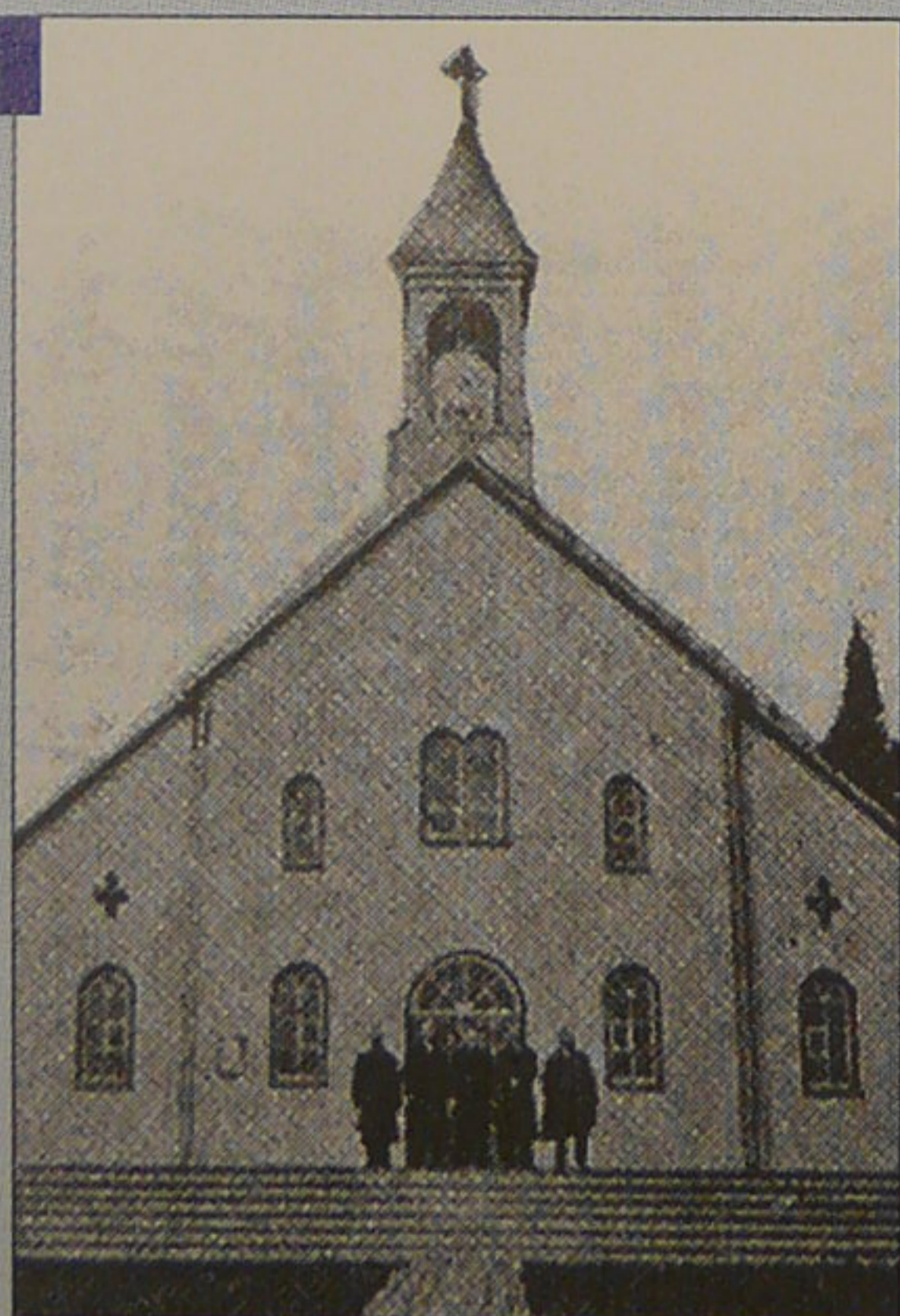
1958

Nouvel autel en
forme de voilier:
1 344 \$

*Plans et devis de P. Côté
(Ébénisterie Rousseau)*

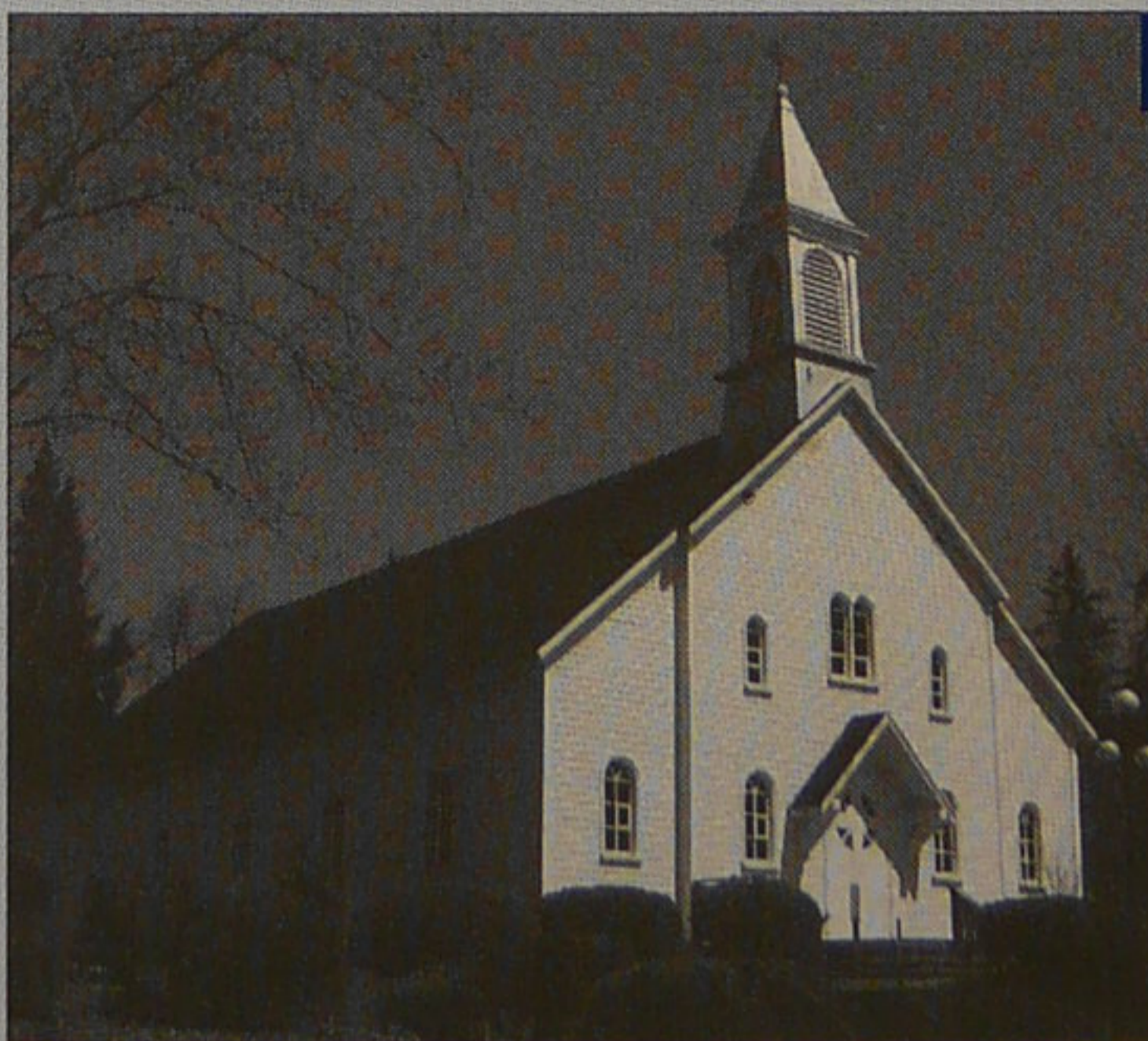
1937

Agrandissement:
2 185 \$
13,41 x 22,9 m
44 x 75 pieds



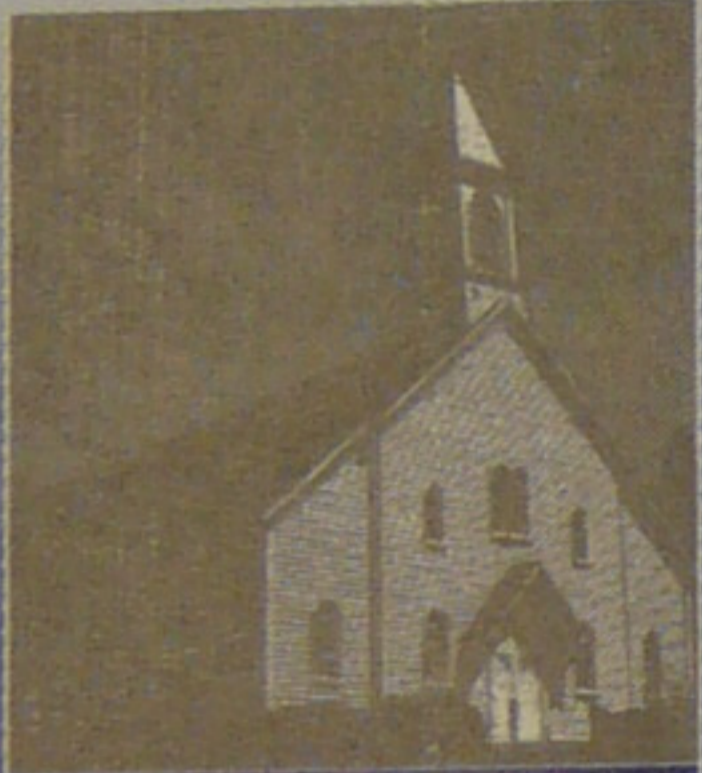
2006

Chapelle actuelle
500 places



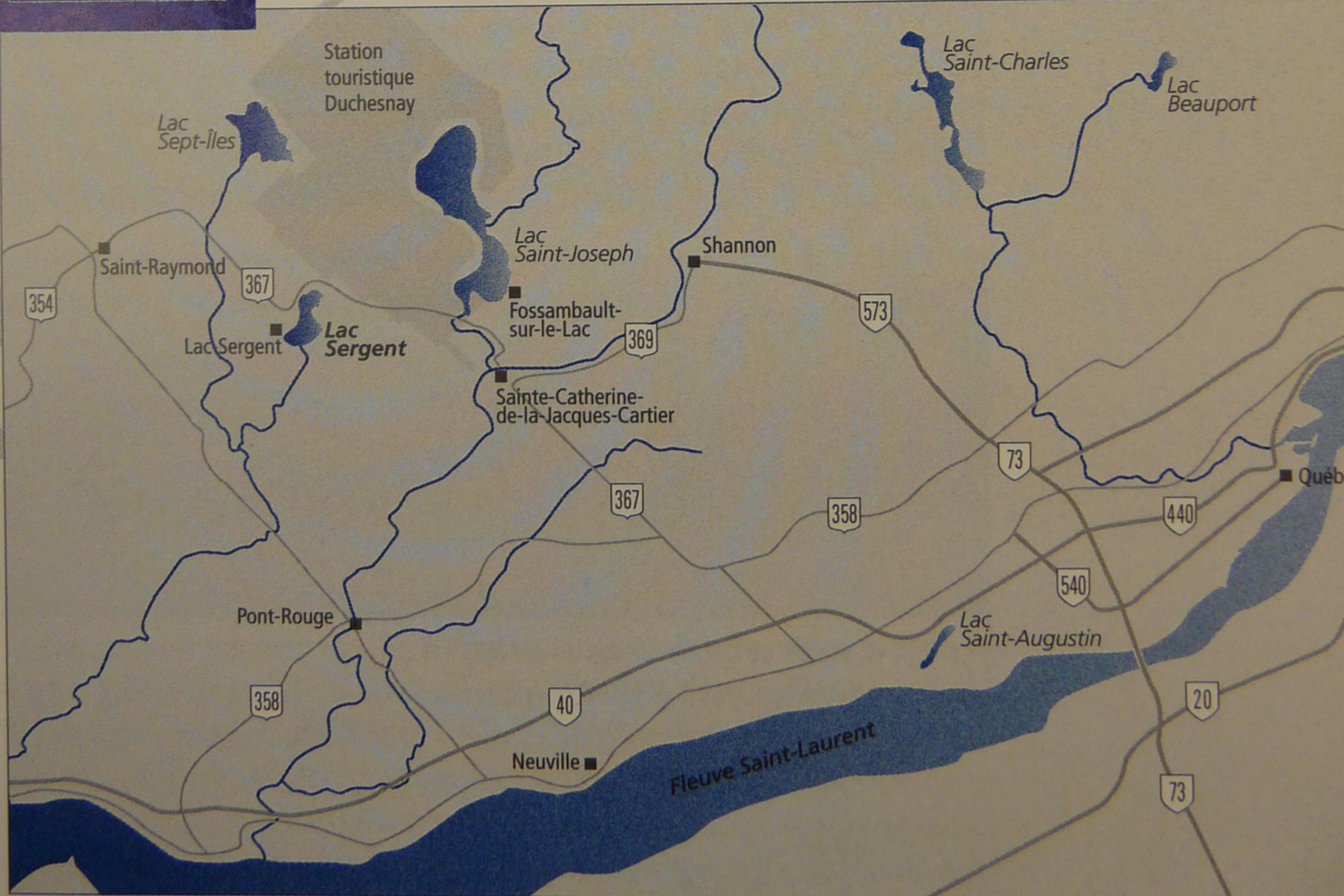


Le lac Sergent



S

Situé dans le comté de Portneuf, à environ 10 kilomètres de la ville de Saint-Raymond et à 40 kilomètres de la ville de Québec, le lac Sergent est aujourd'hui facilement accessible.





Vue aérienne du lac Sergent.

Photo prise en avion par le photographe Edwards vers 1935.

Reproduite de la brochure de Pierre-Paul Magnan (1938)

Ces données sont tirées de la brochure de Pierre-Paul Magnan (1938), d'une étude environnementale faite dans le cadre du projet de barrage de 2002 et des données présentées par l'Association pour la protection de l'environnement du lac Sergent (APPELS) (2006) sur son site Internet.

Altitude

158 m au-dessus du niveau moyen de la mer

Longueur

2,82 km

Largeur moyenne

0,80 km

Superficie

2,59 km²

Contour

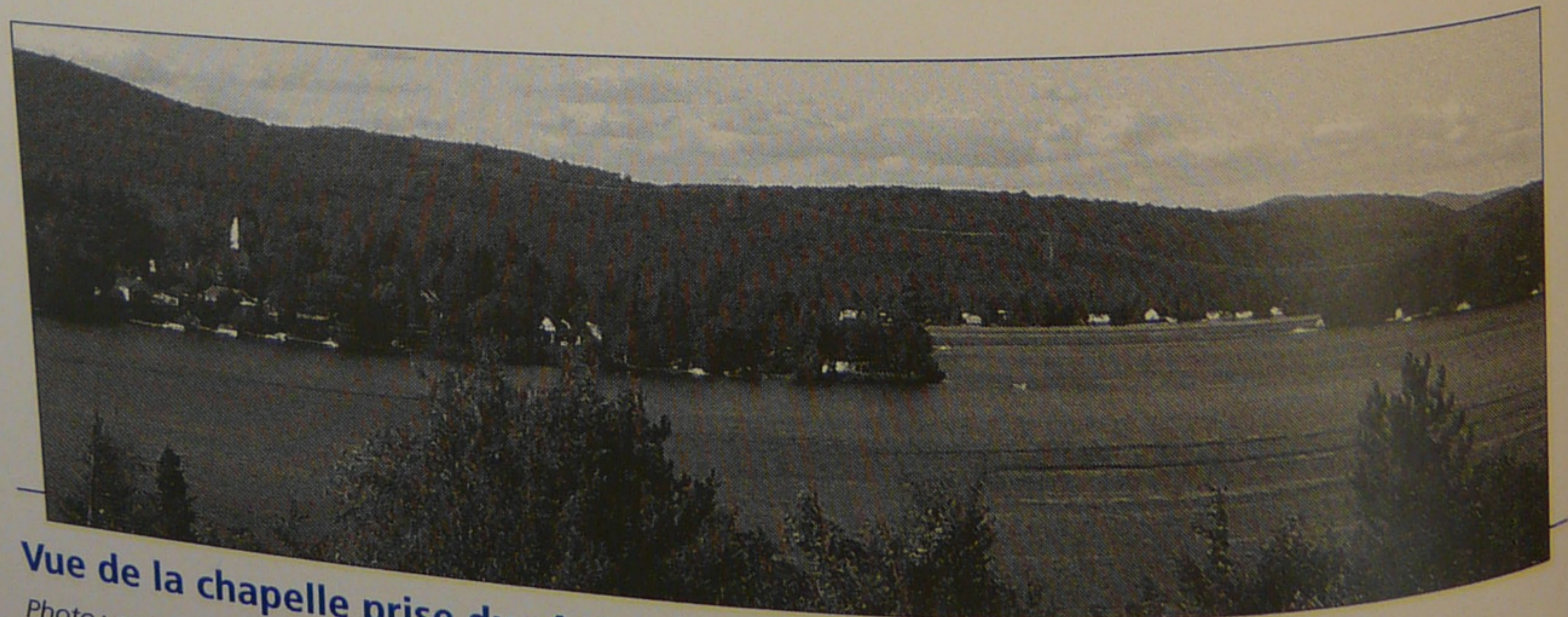
8,53 km

Bassin de drainage

25,43 km²

Profondeur

Une profondeur pouvant atteindre 8,29 m dans la partie nord du lac, de 4,60 m dans la partie sud et une profondeur moyenne de 2,80 m.



Vue de la chapelle prise du côté sud du lac.

Photo : gracieusement fournie par la famille Latouche