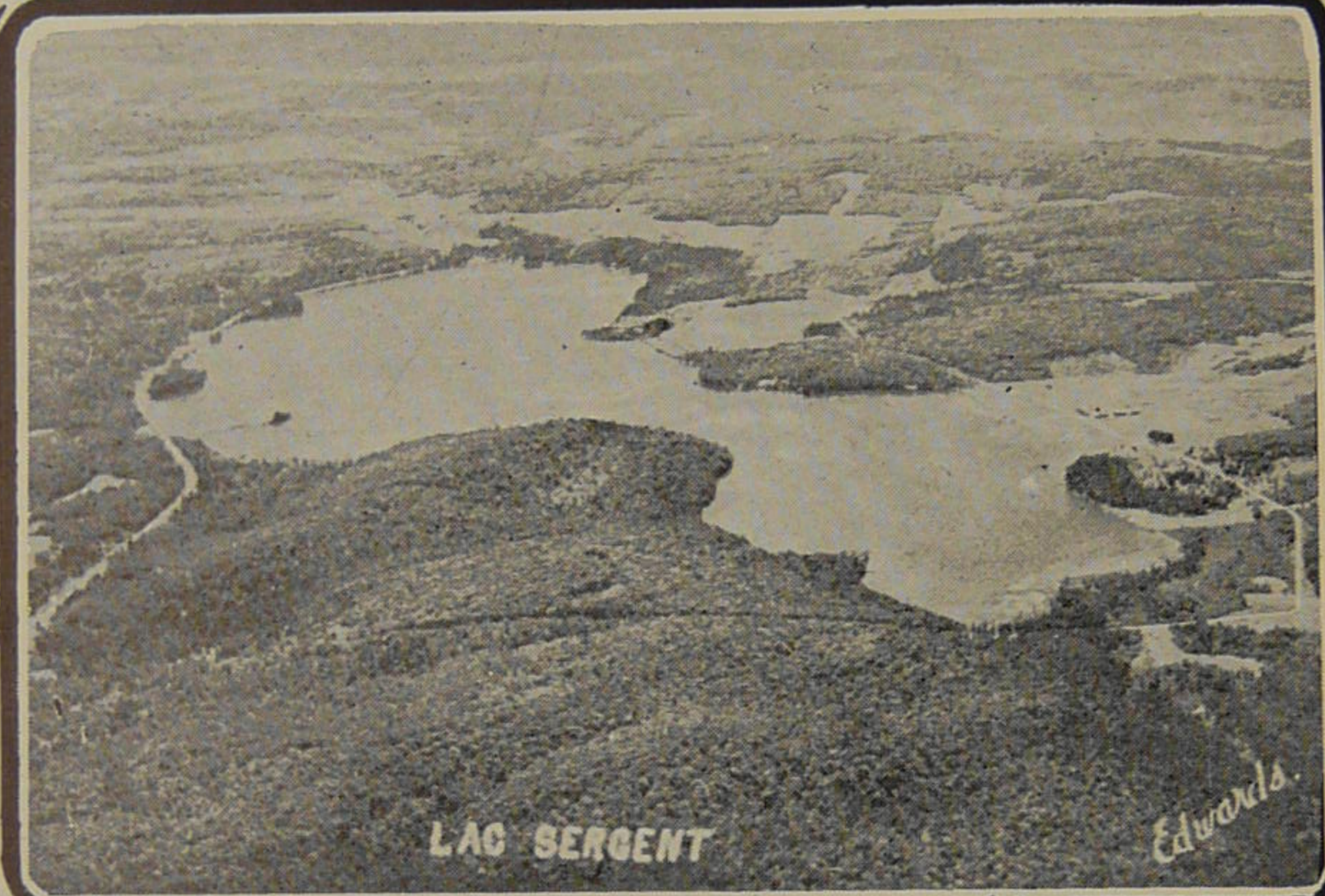


Pierre-Paul Magnan, professeur
à l'École Normale Laval de Québec,
Président des Syndics,
Échevin de la Ville du Lac-Sergent.

Lac-Sergent

COMTÉ DE PORTNEUF.



Mission Notre-Dame-du-Lac-Sergent.
Trente ans d'existence: Juin 1908-Juin 1938

Municipalité de Ville du Lac-Sergent
Dix-sept ans d'existence. Février 1921-Février 1938

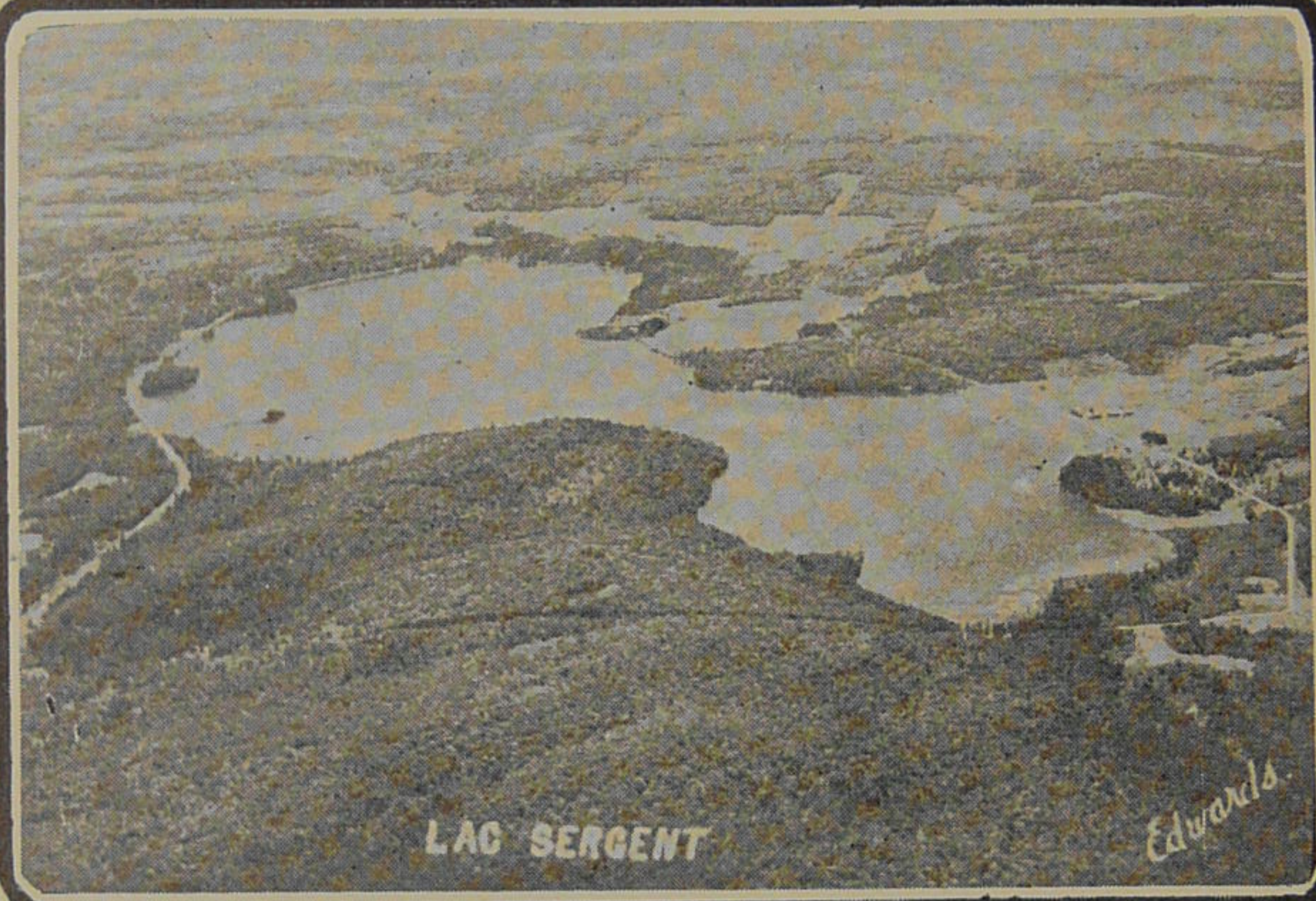
Juin 1938

Dessin de J.-M. Dion

Pierre-Paul Magnan, professeur
à l'École Normale Laval de Québec,
Président des Syndics,
Échevin de la Ville du Lac-Sergent.

Lac-Sergent

COMTÉ DE PORTNEUF.



ANNIVERSAIRES

Mission Notre-Dame-du-Lac-Sergent.
Trente ans d'existence: Juin 1908-Juin 1938

Municipalité de Ville du Lac-Sergent
Dix-sept ans d'existence. Février 1921-Février 1938

Juin 1938

Dessin de J.-M. Dion

LAC-SERGENT

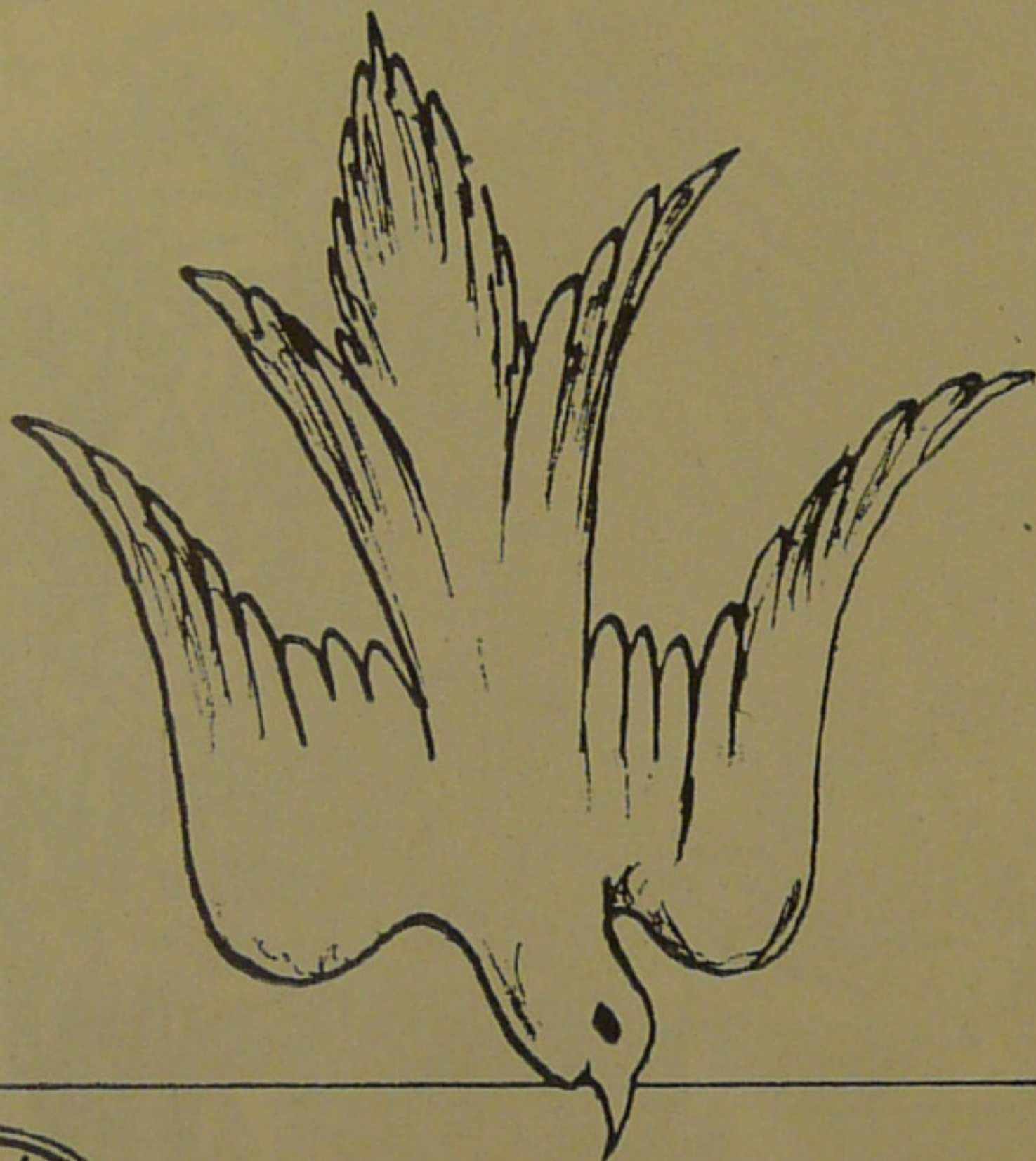
(municipalité de ville du)
1937-1938-1939

CONSEIL

M. Célestin CÔTÉ, maire
M. Pierre-Paul MAGNAN, pro-maire
M. Chs-Ls MIGNAULT, échevin
M. Elzéar-Alexandre CHOUINARD, échevin
M. J.-Moïse JOLICŒUR, échevin
M. Cyrille-E. TREMBLAY, sec.-trésorier

MISSION N.-D.-DU-LAC-SERGENT

M. l'abbé Albert BINET, desservant
M. Pierre-Paul MAGNAN, président des syndic
M. J.-Moïse JOLICŒUR, 1er syndic
M. Elzéar-Alexandre CHOUINARD, 2ème syndic
M. A.-Roland BÉLANGER, sec.-trésorier
M. Jean-Marie DION, sec.-correspondant



Terrains et résidences à vendre ou à louer au Lac-Sergent

Pour tout achat ou louage de terrain ou de propriété au Lac-Sergent, prière de s'adresser au secrétaire-trésorier de la ville du Lac-Sergent qui se fera un plaisir de donner les renseignements que les intéressés lui auront fournis.

M. Cyrille-E. TREMBLAY, secrétaire-trésorier
de la ville du Lac-Sergent, comté de Portneuf.

Adresses : (Durant les mois de juillet et août) Lac-Sergent,
comté de Portneuf, P. Q.
(En tout autre temps) 196, rue des Franciscains,
Québec, P. Q., Téléphone : 8252.



Le Sacré-Cœur domine le Lac



Son Éminence le Cardinal
Jean-Marie-Rodrigue Villeneuve O. M. I.,
archevêque de Québec

AVANT-PROPOS

Sur l'instance réitérée d'un bon nombre de citoyens de la ville du Lac-Sergent, nous nous sommes décidé de mettre en brochure nos articles documentaires sur ce joli endroit de villégiature. Ces articles ont paru en partie dans le journal "L'Action Catholique", de Québec.

En éditant cet opuscule, nous n'avons en vue que le rayonnement de ce beau coin laurentien qu'est le Lac-Sergent, et aussi, de souligner le trentième anniversaire d'érection de la Mission Notre-Dame-du-Lac-Sergent et celui du dix-septième de la municipalité de la ville du Lac-Sergent du comté de Portneuf.

Les résidants du Lac-Sergent et les personnes qui ont connu cette localité pittoresque et agréable trouveront dans cette publication des renseignements qui éveilleront dans la mémoire des souvenirs d'un passé lointain.

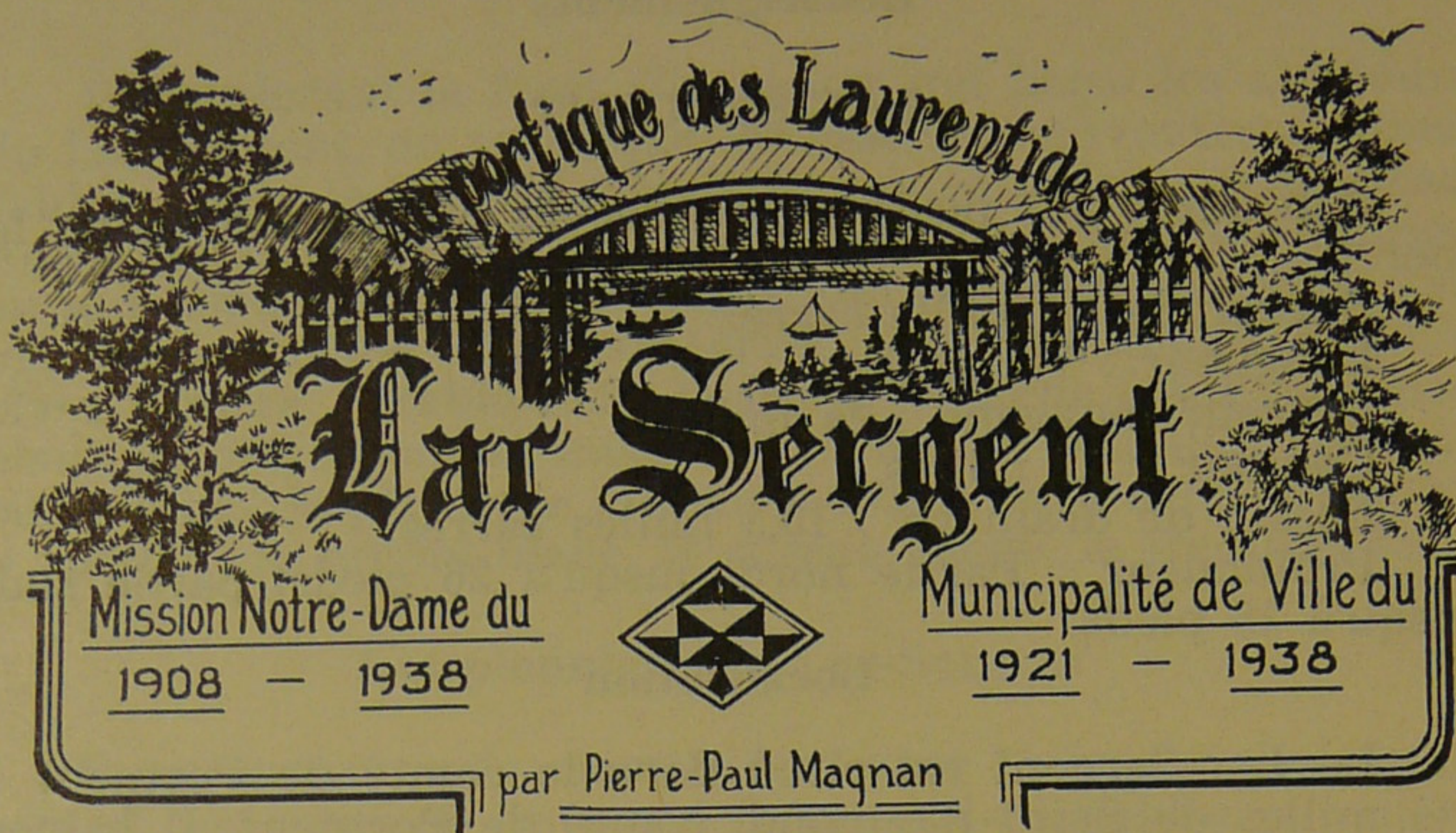
Nous tenons à remercier particulièrement M. Jean-Marie Dion, secrétaire-correspondant de la Mission Notre-Dame-du-Lac-Sergent, dont la collaboration nous a été bien précieuse dans l'exécution de notre travail. Les magnifiques dessins qui paraissent dans cette brochure sont dus à un remarquable talent artistique.

Nous recommandons à l'avance cette esquisse historique sur le Lac-Sergent à la sympathique bienveillance du lecteur qui saura tenir compte de la bonne volonté de l'auteur. Des circonstances particulières ne lui ont pas permis de faire une oeuvre plus parfaite.

Pierre-Paul MAGNAN.

Québec, mardi, 28 juin 1938.





Municipalité de ville du
comté de Portneuf

Oasis de repos et d'enchantement. — Renseignements. — Localisation. — Appellation. — Chasse et pêche. — Essences. — Les pionniers-villégiateurs. — Les résidants actuels.

Endroit de villégiature recherché, le Lac-Sergent, comté de Portneuf, possède une excellente réputation. Les avantages multiples qu'on y trouve et les attraits divers qui charment les bords de ses rives en font un lieu très goûté. Ce coin laurentien beaucoup fréquenté durant la saison estivale fascine à bon droit ceux qui l'habitent ! Sa luxuriante nature, sa belle nappe d'eau et tous les sports qui s'y rattachent, son littoral pittoresque, l'ozone vivifiant de ses bois, la vie paisible et reposante de ses résidants, tout concourt à une vie agréable et reconfortante pour les citadins privilégiés en quête d'air salubre et de tranquillité bienfaisante.

Nous nous permettons de citer ici, entre plusieurs autres, un témoignage laudatif qui confirme bien notre avancé. M. Léon Gray, rédacteur en chef à La Patrie, de Montréal, de passage l'été dernier au Lac-Sergent à la "Villa Florence", s'exprimait ainsi en admirant les beautés naturelles de la place: "Le Lac-Sergent nous montre, sous un aspect très aimé et fort joli, une nature attachante, douce où les accidents géographiques varient sans heurt leurs beautés éternelles: un lac qui se resserre en vue de la "Villa Florence" pour se déployer plus largement en ses extrémités; un cirque de collines qui affectent la forme d'un vaste écrin et qui font quasiment inviolable cette retraite de choix; une végétation capricieuse, où les villas espacent et harmonisent leurs couleurs gaies ! En pleine lumière, sous la féerie solaire, quel magnifique spectacle que la vue de ce lac enchanteur ! Au Lac-Sergent, l'hospitalité est intime et enveloppante...! On le quitte avec l'espoir d'un prochain retour !!!"

Renseignements

LAC-SERGEANT

Altitude : 517 pieds au dessus du niveau moyen de la mer.

Superficie : 1 mille carré.

Longueur : 1 $\frac{3}{4}$ milles.

Largeur moyenne : $\frac{1}{2}$ mille.

Contour : 5.3 milles.

Bassin de drainage : 10.3 milles carrés.

Profondeur : Partie nord, jusqu'à 26 pieds; partie sud, jusqu'à 15 pieds.

Localisation

Le Lac-Sergent est situé dans le comté de Portneuf à 7 $\frac{1}{2}$ milles de Saint-Raymond, comté de Portneuf. Il baigne les rangs IX et X du canton Fossambault et la IVième concession nord-est du canton de Bourg-Louis.

Le parcours de Québec au Lac-Sergent par le chemin de fer Canadien National est de 27 milles. Trois routes de Québec favorisent les automobilistes qui veulent s'y rendre; ce sont: celle de Québec-Neuveville-Pont-Rouge-Lac-Sergent, 42 milles, celle de Québec-Saint-Augustin-Sainte-Catherine-Duchesnay-Lac-Sergent, 30 milles et celle de Québec-Loretteville-Val St-Michel-Valcartier-Ste-Catherine-Duchesnay-Lac-Sergent, 28 milles.

Appellation

Deux explications plausibles sont données sur l'origine de son appellation: la première, celle d'un vieux soldat-sergent qui y aurait élu domicile autrefois; et la seconde, d'après la version d'un ancien cultivateur de la place, celle du mot sergent, corruption du mot serre-joint, outil de menuiserie, parce que le lac semble avoir la forme de cet instrument.

Chasse et pêche

Les nemrods peuvent satisfaire leur goût cynégétique et les pêcheurs à la ligne font souventes fois de belles captures.

Voici une liste de noms d'animaux sauvages et de poissons qui ont été vus, tués ou pris en cet endroit.

Animaux sauvages: le castor, le chevreuil, la belette, la bête puante (ou la moufette), l'écureuil, le lièvre, le loup, la loutre, l'orignal, l'ours, le rat musqué, le siffleux (ou la marmotte), le vison, etc.

Poissons: l'achigan, l'anguille, la barbotte, la carpe, le crapet ou la montre-d'or, le goujon, la perchechaude, le poisson blanc, etc.

Gibier ailé : l'aigle royal, la bécasse d'Amérique, la bécassine de Wilson, la bernache du Canada (ou l'outarde), le busard, la buse de Pensylvanie, le canard sauvage, la chouette du Canada, le goélan, la grue, le hibou, le huard, la maubèche tachetée, la perdrix, etc.

Les essences

En explorant la forêt silencieuse qui boise les alentours du Lac-Sergent, on remarque les essences suivantes: l'aulne, l'aulne blanc, le bois de plomb, le bouleau blanc, le bouleau rouge, la bourdaine, le buis, le cèdre, le cerisier, le coudrier ou le noisetier, le cormier, l'églantier, l'épinette à bière, l'épinette de savane, l'épinette grise, l'épinette rouge, l'érable blanc à sucre, l'érable noir, le frêne, le frêne franc, le hêtre blanc, le hêtre noir, le merisier, l'orme, le peuplier, le pém-bina, le pin, la plaine, le poirier sauvage, la pruche, le sapin, le snellier, le sureau blanc, le sureau rouge, le tremble, etc.

Les pionniers du Lac-Sergent

Il est opportun de mentionner, pour la jeune génération surtout, les noms de ceux qui furent les véritables pionniers du Lac-Sergent (villégiateurs), nos devanciers méritants. D'après les informations des plus âgés du lac, les deux premières personnes à venir s'installer en cette place furent : MM. Emile-T. Joncas et Paul-Victor Côté en 1896. Puis y vinrent tour à tour: MM. Célestin Côté, Richard Delisle, Alphonse Boissonneault, Jean-Baptiste Lemieux, Albert Thibodeau, Ernest Gagnon, Mme E. Landry, Jean-Marie Landry, Alexandre-J. Laliberté, J.-P. Desrochers, Dr Chs-E. Côté, J.-P. Gauvin, E. Dionne, Edgar Fisher, Gs. Lafrance, Elzéar Chouinard, Chs-Ls. Mignault, Ulric Gauvreau, Th. Grenier, Georges Dubois, Léonidas Bouchard, Louis Lanouette, L. Bogue, Donat Bousquet, Jos.-D. Guay, etc.

Dans la suite, les messieurs suivants se joignirent au premier groupe : L.-E. Moisan, O.-N. Matte, J.-A. Belleau, John-B. Fisher, A.-E. Francoeur, J.-N. Gastonguay, Emile Lemieux, F. Goulet, C. Giguère, Paul Tardivel, J.-A. Mé-tayer, C.-J. Magnan, F. Gingras, Alphonse Lessard, Jos.-W. Deschambault, Oscar Morin, Adolphe Robitaille, J.-Emilius Garon, J. Cambray, R. Roy, Ph. Gauvin, W. Samson, J.-Moïse Jolicoeur, R. Jackson, J.-M. Tardivel, L. Grenon, Louis Giroux, Z. Paquet, C.-C. Lessard, Eugène et Raoul Chouinard, P.-André Robitaille, R. Genest, Loïc Trudel, Eug. Frenette, A. Fleury, L.-J.-Daly Gingras, Jules-Pierre Gastonguay, P.-O. Ward, S.-J. Myrand, J.-Achille Joli-Coeur, Elzéar-Alexandre Chouinard, Pierre-Paul Magnan, etc., etc.

Une mention toute spéciale est faite à l'adresse des doyens propriétaires actuels du Lac-Sergent M. Elzéar Chouinard, Mme E. Landry, M. Chs-Ls. Mignault et M. Georges Dubois.

N'oublions pas non plus de citer les noms de nos bons amis les cultivateurs qui avaient établi leurs pénates ou qui sont encore au Lac-Sergent, entr'autres: MM. Calixte Bélanger, Norbert Denis, Jean Paquet, Jacques Dion, François Rochette, Jos. Gouin, Ephrem Rochette, Gaudiose Rochette, Charles Rousseau, Joseph-J. Paquet, Francis Rousseau, Michel Boutet, Jos.-Moïse Paquet, Médéric Dubuc, J. Boivin, etc.

Propriétaires de la ville du Lac-Sergent

- MM. Auger, René-L
Bélanger, A.-Henri — "Villa La Vigie"
Bélanger, A.-Roland — "Villa Ste-Thérèse"
Bilodeau, David
Boissonneault, Mlles Irma et Méhala — "Villa La
Pépinière"
Borne, Lucien, Son Honneur le maire de Québec.
Borne, Pierre — "Villa Pierrot"
Boucher, Joseph
Bousquet, Donat
Boutet, Michel
Breault, Edmour — "Villa La Gaieté"
Cantin, Omer — "Villa Ous-Kon-Ri"
Carrier, Mlle Délia
Chouinard, Elzéar — "Villa Carolina"
Chouinard, Elzéar-Alexandre — "Villa St-Joseph"
Côté, Célestin — "Villa Des Pins"
Côté, Robert — "Villa L'Hermitage" et La "Parva
domo, magna quies"
Couture, Frs-Xavier
Delisle, Richard — "Villa Le Pionnier"
Demers, Noël
Deschambault, Jos.-Wilfrid — "Villa Belle Vue"
Desrochers, Maurice — "Villa Des Rochers"
Drolet, Hector
Duberger, Albert
Dubois, Georges — "Villa Le Vignoble"
Fisher, John-B.
Garon, J.-Emilius — "Villa Le Bon Gîte"
Gastonguay, Germain
Gastonguay, Jules-Pierre — "Villa Les Terrasses"
Gauthier, Mme Ludger
Gingras, Mme Fortunat — "Villa Anna"
Gingras, L.-J.-Daly — "Villa La Maison"
Giroux, Louis
Goulet, Almanzor
Goulet, J.-Onésime
Goulet, Robert — "Villa Mon Repos"
Jackson, Charles
Joli-Coeur, Joseph-Achille — "Villa Bleue"
Jolicoeur, J.-Moïse — "Villa Bienvenue"
Lachevrotière, Mme Robert — "Villa L'Oubli"
Lafrance, Mme Georges
Laliberté, Louis-Philippe — "Villa Au Rocher"
Lambert, Frs-Xavier
Landry, Mme Ernest — "Villa La Margotton"
Landry, Jean-Marie
Landry, Roger
Lasnier, Mlle Julie
Leblond, Henri — "Villa Sur L'Eau"
Leclerc, Jules
Lemieux, Emile — "Villa Les Vignes"
Lemieux, Mme Jean-Baptiste
Lessard, Alphonse — "Villa La Maissonnette"

Long, James
Magnan, Charles-Joseph — "Villa Ozanam"
Magnan, Pierre-Paul — "Villa Florence"
Maheux, Jules
Marmette, J.-Alphonse — "Villa La Volière"
Matte, O.-Napoléon — "Villa Vert Logis"
Mercier, Donat
Mercier, Mme Ludovic
Mercier, A.-Frédéric — "Villa Sous Bois"
Métayer, J.-Alphonse — "Villa Pinseul"
Michaud, Joseph et Raymond
Mignault, Charles-Ls. — "Villa Maria"
Ouimet, J.-Achille — "Villa Sous Le Cèdre"
Oblats, Révérends Pères
Pacaud, Louis-Philippe — "Villa Mon Rêve"
Paquet, Avila — "Villa Beau Séjour"
Paquet, Eugène — "Villa Lac-Sergent"
Paquet, Georges — "Villa Mon Idéal"
Paquet, Paul-Emile
Paquet, Zéphirin
Pheelan, Jack
Plamondon, Lucien
Robitaille, P.-André — "Villa Bois Joli"
Rochette, Ephrem
Samson, Joseph-Horace — "Villa Laura"
Simard, Joseph-Ernest
Simpson, Albert
Talbot, J.-Arthur
Tardivel, Joseph-E. — "Villa Le Bon Accueil"
Tardivel, Paul
Tremblay, Adrien.
Tremblay, Cyrille-E. "Villa Le Petit Coin"
Trudel, Loïc

Résidants locataires

Club Nautique — "Villa Toots"
Couture, Oliva — " Villa La Volière Sous Les
Sapins "
Dion, Jean-Marie — "Villa Mes Loisirs"
Frenette, François — "Villa Riant Séjour"
Poitras, Hector — "Chalet Sam-Su-Fi"
Saillant, Louis et Vincent, Gd. — "Camp S.V. 250"
Seers, Ernest-A. — "Villa Ma Vieille Maison"
Thiboutot, Arthur — "Villa Rose"

Autres résidants propriétaires, en dehors des limites de la ville

Chouinard, Eugène
Drolet, P.-E. — "Chalet De La Montagne"
Germain, Pierre — "Villa Pierrette"
Lachance, J.-Albert — "Villa Joyeuse"
Leclerc, Louis — "Villa Lorraine"
Samson, Jos-Emile — "Villa Bel Air"
Verreault, J.-A. — "Villa Vue Sur Le Lac"

Les citoyens de la ville du Lac-Sergent, de leurs villas sises sur des sites agrestes, se disent, à la vue splendide qui s'offre à leurs yeux, les paroles de Pierre L'Ermitte: "Notre âme se met à l'unisson du paysage éternel qui nous entoure".

Prêtres et religieuses. — Nécrologie
Fils de résidants du Lac-Sergent
ordonnés prêtres

Notre admirative souvenance se porte en ce moment sur trois fils de nos plus distinguées familles du Lac-Sergent qui sont rentrés dans des ordres religieux différents. Ce sont les Révérends Pères P.-G. Fisher, C.S.S.R., S. Côté, O. M. I., et A.-M. Métayer, O. P.

La jeunesse de ces serviteurs de Dieu a connu des jours heureux dans la grande et inspiratrice nature du Lac-Sergent.

Le R. P. Paul-Gabriel Fisher, rédemptoriste, est le fils de M et Mme John-B. Fisher de Québec, ordonné prêtre à New-York, le 16 juin 1929.

Le R. P. Samuel Côté, oblat de Marie Immaculée, est le fils de M. et Mme Célestin Côté de Québec, ordonné prêtre à Ottawa, le 24 juin 1937.

Le R. P. Antonin-Marie (Charles-Alphonse) Métayer, dominicain, est le fils de M. le juge et Mme Métayer, de Québec. Il a été ordonné prêtre à Ottawa, le 1er mai 1938. Le R. P. A.-M. Métayer est né au Lac-Sergent même, le 11 août 1913.

A ces trois privilégiés religieux, vont nos hommages empressés et nos souhaits les meilleurs.

Religieuses, filles de résidants du Lac-Sergent.

Bilodeau, Thérèse. — Soeur Marie de Saint-Vincent de Paul, des Soeurs Notre-Dame de la Charité, fille de M. et Mme David Bilodeau.

Chouinard, Madeleine. — Soeur Andrée de la Croix, des Soeurs dominicaines de l'Enfant-Jésus, fille de M. et Mme Elzéar-Alexandre Chouinard.

Chouinard, Marcelle. — Soeur Aimée du Sacré-Coeur, des Soeurs dominicaines de l'Enfant-Jésus, fille de M. et Mme Elzéar-Alexandre Chouinard.

Chouinard, Marguerite. — Soeur Joseph-Marguerite, des Soeurs Servantes du Saint-Sacrement, fille de M. et Mme Elzéar-Alexandre Chouinard.

Chouinard, Marie-Anne. — Soeur aimée de Jésus, des Soeurs dominicaines de l'Enfant-Jésus, fille de M. et Mme Elzéar Chouinard.

Côté, Marie-Ange. — Soeur Marie-Ange de l'Enfant-Jésus, des Soeurs de la Charité, fille de M. et Mme Célestin Côté.

Magnan, Alice. — Soeur Saint-Jean-de-Brébeuf, des Soeurs de l'Immaculée Conception, fille de M. et Mme C.-J. Magnan.

Métayer, Germaine. — Soeur Marie du Christ, des Soeurs de Saint-Joseph de Saint-Vallier, fille de M. le juge et Mme J.-Alphonse Métayer.

Ces vocations religieuses font honneur à la charmante villégiature du Lac-Sergent.

NECROLOGIE

Plus rien n'efface en nous l'image
Où leurs traits ont correspondu;
Ils gardent toujours le même âge,
L'âge où nous les avons perdus !
Marguerite Duportal.

Pieux souvenir à nos chers défunts !

- 1910 — Mme Elzéar Chouinard.
- 1911 — Mlle Gabrielle Magnan.
- 1914 — M. Albert Thibaudeau.
- 1914 — Mlle Alice Francoeur.
- 1915 — M. Ulric Gauvreau.
- 1917 — M. Léo Gauvreau.
- 1920 — M. Arthur Samson.
- 1921 — Mme Alphonse Boissonneault.
- 1921 — Mme Ls-Adolphe Robitaille.
- 1922 — M. Joseph-Narcisse Gastonguay.
- 1922 — M. J.-Alphondor Gagnon.
- 1923 — M. E. Plamondon.
- 1923 — M. C. Dugal.
- 1925 — M. Paul-Victor Côté.
- 1926 — M. Alphonse Boissonneault.
- 1926 — Mme Charles-Louis Mignault.
- 1926 — Mme Ls-Philippe Laliberté.
- 1926 — Mme C. Dugal.
- 1927 — M. A.-E. Francoeur.
- 1927 — Mme Jules-Paul Tardivel.
- 1927 — M. J. Morency.
- 1928 — Mme A. Prévost (Adrienne Mignault).
- 1928 — Mme F.-X. Couture.
- 1928 — M. Ls-Adolphe Robitaille.
- 1929 — Mme Eugène L'Heureux (Jeanne Magnan).
- 1929 — M. Lorenzo Grenon.
- 1929 — M. Zéphirin Paquet, senior.
- 1930 — Mlle Eudorine Gauthier.
- 1930 — Mme Michel Boutet.
- 1931 — M. Jean-Baptiste Lemieux.
- 1931 — Mme Edmour Breault.
- 1931 — M. Omer Côté.
- 1933 — M. Alexandre-J. Laliberté.
- 1933 — M. J.-A. Verreault.
- 1933 — M. Georges Lafrance.
- 1934 — M. J.-R. Jackson.
- 1934 — Mlle Jeannine Morin.
- 1935 — M. Fortunat Gingras.
- 1935 — Mme Olivier Tourigny.

- 1935 — M. Ludger Gauthier.
1936 — M. le Dr Chs-Eugène Côté.
1936 — Mme Arthur Déry.
1936 — M. Jos.-Eugène Lachevrotière.
1937 — Mlle Thérèse Chouinard.
1937 — Mme Réal Dussault (Germaine Matte).
1938 — Mme Vve François Morin.
1938 — M. Jack-M. Pheelan.
1938 — Mme Ludger Gauthier.

Le souvenir de ces chers disparus reste bien vivace en la mémoire de ceux qui les ont connus.



LAC-SERGEANT

CONSEILLERS ET SYNDICS

1937-1938



DEBOUTS : A.-R. Bélanger, sec.-trés. de la mission ; C.-E. Tremblay, sec.-trés. de la ville ; Abbé A. Binet, desservant de la mission ; J.-Marie Dion, sec.-correspondant de la mission.
ASSIS : J.-Moïse Jolicœur, échevin et syndic ; Chs-Ls Mignault, échevin ; Son Honneur le maire Célestin Côté ; Pierre-Paul Magnan, échevin et président des syndics ; E.-A. Chouinard, échevin et syndic.

(Michel, photographe, 350 rue Saint-Jean, Québec.)

ANNIVERSAIRES

La Mission Notre-Dame-du-Lac-Sergent: Les débuts.— Nécessité d'une chapelle. — Hommage aux promoteurs. — La chapelle : construction et agrandissements. — Les desservants. — Les officiers de la mission depuis son érection. — Officiers actuels. — Souhait.

Municipalité de ville du Lac-Sergent : Erection. — Renseignements généraux. — Conseillers municipaux. — Les RR. PP. Oblats. — L'Orphelinat-Ecole Saint-Jean-Baptiste. — L'Association Nautique. — Le "Chalet des Quatre Saisons". — But de cette notice historique.

LA MISSION NOTRE-DAME-DU-LAC-SERAGENT

Sous le vocable de la Mission Notre-Dame-du-Lac-Sergent, les villégiateurs du Lac-Sergent se groupent pour pourvoir au maintien du culte religieux durant la saison estivale. Quelques résidants choisis à cette fin, avec M. le desservant, s'occupent de l'entretien de la chapelle et des argents perçus. Cette desserte relève directement de l'archevêché de Québec, autorité première dont les syndics suivent avec empressement toute directive donnée.

28 juin 1908 — 28 juin 1938

La première chapelle et la Mission de Notre-Dame-du-Lac-Sergent datent du 28 juin 1908. A cette époque, un groupe fort minime de familles passaient la saison d'été à cet endroit; aujourd'hui on en compte cent onze.

En ce trentième anniversaire d'érection, qu'il nous soit permis de donner quelques renseignements succincts relatifs à cette belle mission, où les gens qui la composent, au nombre de quatre cent quatre-vingt-neuf communiants, se distinguent réellement par leur esprit chrétien, leurs bonnes moeurs et leur piété exemplaire.

Antérieurement à la date précitée, les quelques familles de villégiateurs étaient obligées d'aller entendre la messe à Saint-Raymond, à sept milles et demi du Lac-Sergent. Le trajet se faisait en voiture traînée par un cheval ou par un boeuf, parcours suivi bien péniblement: départ matinal, route très mauvaise, lent moyen de transport de ce temps, tout contribuait à rendre méritoire ce voyage nécessité par le précepte dominical !

Les chefs de familles constatèrent bien vite le besoin d'avoir leur chapelle à eux au Lac-Sergent. Après réunion, étude et autorisation de son Eminence le cardinal L.-N. Bégin, archevêque de Québec d'alors, ils construisirent sur les bords de leur lac, dans l'automne de 1907, la première chapelle destinée au culte religieux. L'été suivant, le 28 juin 1908, elle fut inaugurée officiellement.

Ici, nous tenons à rendre un reconnaissant hommage aux promoteurs et réalisateurs de la construction de la première chapelle du Lac-Sergent, à laquelle nous sommes avec raison si attachés aujourd'hui. Ces messieurs, tous présents

à la première réunion d'étude du projet de la construction de la première chapelle au Lac-Sergent, furent: MM. feu Alphonse Boissonneault et Jean-Baptiste Lemieux, les principaux artisans de ce mouvement; MM. Albert Thibaudeau, Ernest Gagnon, Jean-Marie Landry, Alexandre-J. Laliberté, Georges Lafrance, Emile-T. Joncas, Paul-V. Côté, J.-P. Gauvin, E. Desrochers et Em. Dionne. Fait digne de mention, de tous ces citoyens de la première heure, seul M. Jean-Marie Landry vient encore au Lac-Sergent. On sait avec combien d'ardeur et d'esprit civique éclairé, M. Landry se dévoue en toute occasion aux intérêts généraux du Lac-Sergent.

Chapelle

Construction — Agrandissements

- 1907 (septembre et octobre). — Construction, coût \$450. Entrepreneur: M. Pierre Paquet, du Lac-Sergent. Inauguration officielle: 28 juin 1908. Syndics: MM. A. Boissonneault, A. Thibaudeau, J.-B. Lemieux.
- 1913 (juin). — Premier agrandissement, coût \$760. Entrepreneur: M. Ephrem Rochette, du Lac-Sergent. Inauguration officielle: 20 juin 1913. Syndics: MM. O.-N. Matte, Chs-E. Côté, J.-A. Métayer.
- 1937 (mai et juin). — Deuxième agrandissement, coût \$2,185. Entrepreneur: M. Jos. Gauvin, de Québec. Inauguration officielle: 4 juillet 1937. Syndics: MM. Jean-Marie Landry, Pierre-Paul Magnan, J.-Moïse Jolicoeur.

Desservants

Depuis les débuts de la Mission Notre-Dame-du-Lac-Sergent.

- 1908 à 1910 : RR. PP. Zénon, Victorin, Maximin-Ignace, O. F. M.
- 1911 à 1912 : RR. PP. du Sacré-Coeur, de Beauport.
- 1913 : RR. PP. Oblats.
- 1914 : MM. les abbés J.-G.-O. Fleury, Gs Ouvrad, A. Robitaille, Arthur Robert.
- 1915 : MM. les abbés V. Germain, P.-V. Grenier.
- 1916 : R. P. Martel, O. M. I., M. l'abbé Gs Ouvrad.
- 1917 à 1919 : RR. PP. Oblats.
- 1920 : R. P. Benoît, O. F. M.
- 1921 : MM. les abbés G. Philippon, Gédéon Shaienks.
- 1922 : M. l'abbé E. Carrier.
- 1923 : MM. les abbés E. Caron, J. Martel, Chs-O. Garant, Rosaire Benoît.
- 1924 : M. l'abbé Joseph Matte.
- 1925 à 1934 : M. l'abbé Lorenzo Perron.
- 1935 à 1938 : M. l'abbé Albert Binet.

**Mission de Notre-Dame-du-Lac-Sergent
Officiers depuis son érection**

Présidents

- 1907-1908—(27 sept. 1907).
M. Alphonse Boissonneault
1908-1909—M. Edgar Fisher
1909-1910—M. Chs-Ls Mignault
1910-1911—M. Chs-Ls Mignault
1911-1912—M. Louis Lanouette
1912-1913—M. O.-N. Matte
1913-1914—M. Dr C.-E. Côté
1914-1915—M. le juge J.-A. Métayer
1915-1916—M. C.-J. Magnan
1916-1917—M. J.-N. Gastonguay
1917-1918—M. Fortunat Gingras
1918-1919—M. Célestin Côté
1919-1920—M. Z. Paquet
1920-1921—M. Paul Tardivel
1921-1922—M. Donat Bousquet
1922-1923—M. Dr Alphonse Lessard
1923-1924—M. Georges Dubois
1924-1925—M. Oscar Morin
1925-1926—M. L.-P. Laliberté
1926-1927—M. J.-W. Deschambault
1927-1928—M. Emile Garon
1928-1929—M. Raoul Chouinard
1929-1930—M. Eugène Paquet
1930-1931—M. Jules-P. Gastonguay
1931-1932—M. Eudore Gauthier
1932-1933—M. J.-Achille Joli-Coeur
1933-1934—M. A.-Roland Bélanger
1934-1935—M. H. Leblond
1935-36-37—M. Jean-Marie Landry
1937-1938—M. Pierre-Paul Magnan.

Secrétaires

- 1907-1908—M. Ernest Gagnon
1908-1909—M. Jean-Marie Landry
1909-1912—M. Alexandre-J. Laliberté
1912-1916—M. Paul Tardivel
1916-1919—M. F. Goulet
1919-1920—M. J.-B. Dionne
1920-1921—M. J.-B. Fisher
1921-1923—M. L.-P. Laliberté
1923-1929—M. J.-Achille Joli-Coeur
1929-1936—M. Emile Lemieux
1936-1938—M. A.-Roland Bélanger
1936-1938—M. Jean-Marie Dion, secrétaire-correspondant.

Trésoriers

- 1907-1913—M. Alexandre-J. Laliberté
1913-1915—M. J.-A. Belleau
1915-1918—M. J.-Conrad Giguère

1918-1919—M. Donat Bousquet
1919-1920—M. John-B. Fisher
1920-1921—M. J.-Emilius Garon
1921-1924—M. John-B. Fisher
1924-1933—M. J.-R. Jackson
1933-1936—M. Emile Lemieux
1936-1938—M. A.-Roland Bélanger

**Officiers actuels
1937-1938**

Desservant: M. l'abbé Albert Binet.
Président des syndics: M. Pierre-Paul Magnan.
Premier syndic: M. J.-Moïse Jolicoeur.
Deuxième syndic: M. E.-Alexandre Chouinard.
Secrétaire-trésorier: M. A.-Roland Bélanger.
Secrétaire-correspondant: M. Jean-Marie Dion.

Les organistes attitrés: M. Florido Goulet, de 1920 à 1933; M. L.-J.-Daly Gingras, depuis le 14 juillet 1934.
Le directeur du chant: M. Jean-Marie Dion.

Le trentième anniversaire d'érection de la Mission Notre-Dame-du-Lac-Sergent fait époque dans ses annales. Ses progrès constants sont un heureux présage pour l'avenir. Elle a commencé modestement et progressé graduellement avec le généreux concours de ses membres. Sous l'égide de sa patronne, nous souhaitons qu'elle garde son caractère vraiment familial.



Première chapelle
(1908)



Chapelle actuelle
(agrandie en 1937)

1908
1938

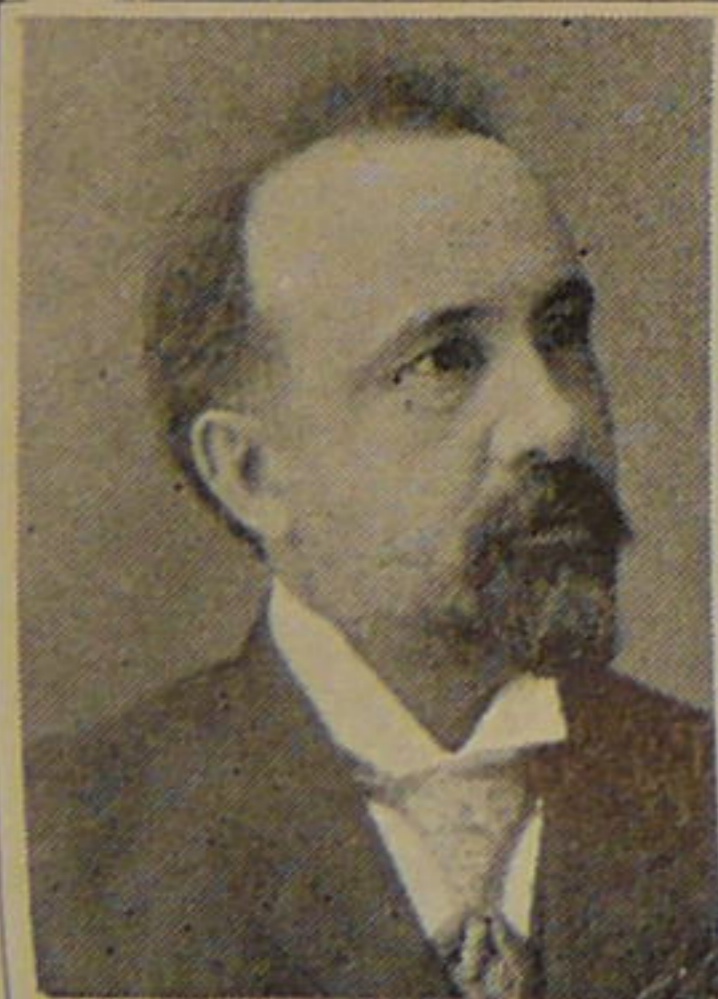
MISSION NOTRE-DAME ET MUNICIPALITÉ DE VILLE

DU
1921
1938

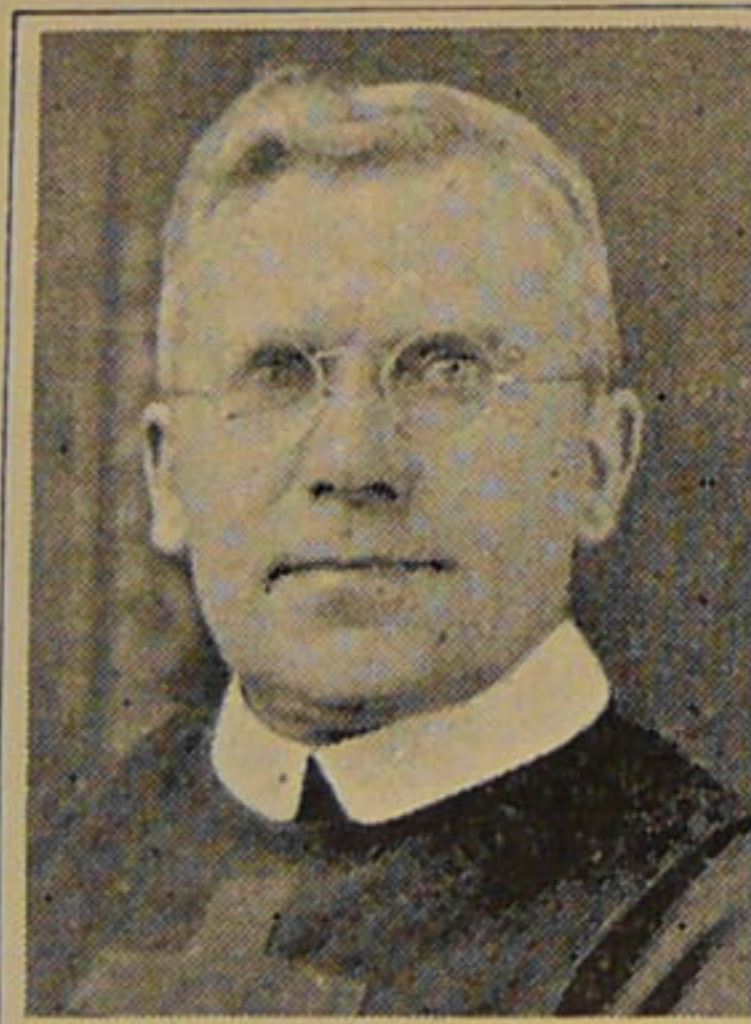
LAC-SERGEANT



LE SACRÉ-COEUR
DOMINE LE LAC



DOCTEUR CHS E. CÔTÉ
Premier Maire
1921-1923



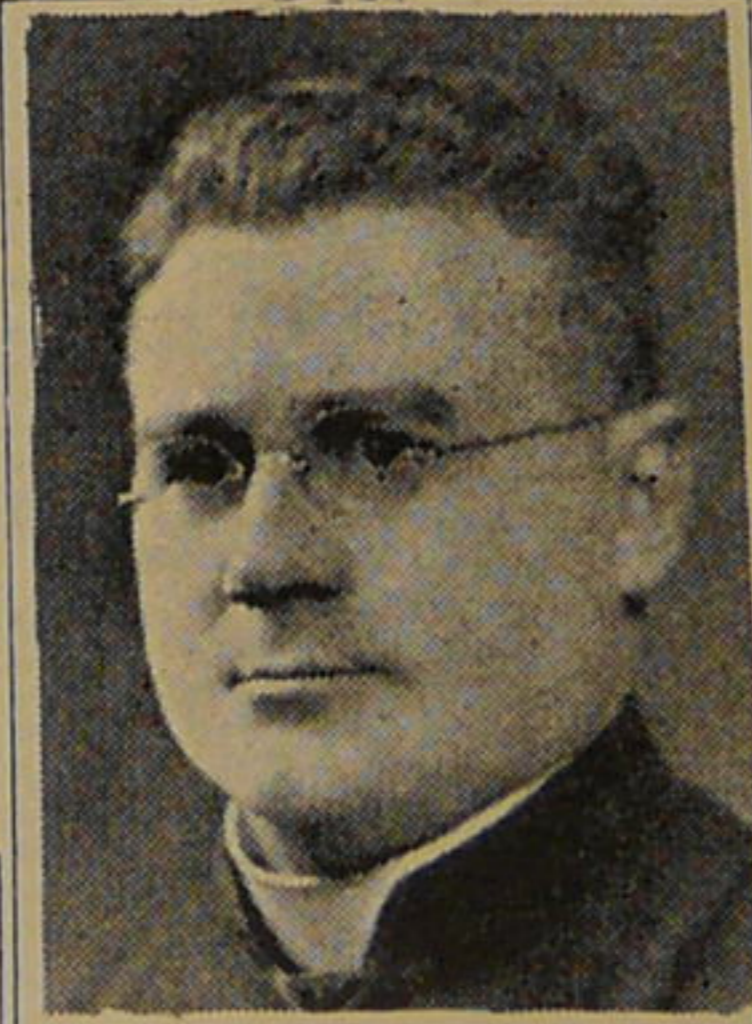
RVD. FRÈRE GAUDENCE
PROVINCIAL
DES FF. DE N. D. DE LA MISERICORDIE
Directeur de l'Orphelinat
1932-1936-1938



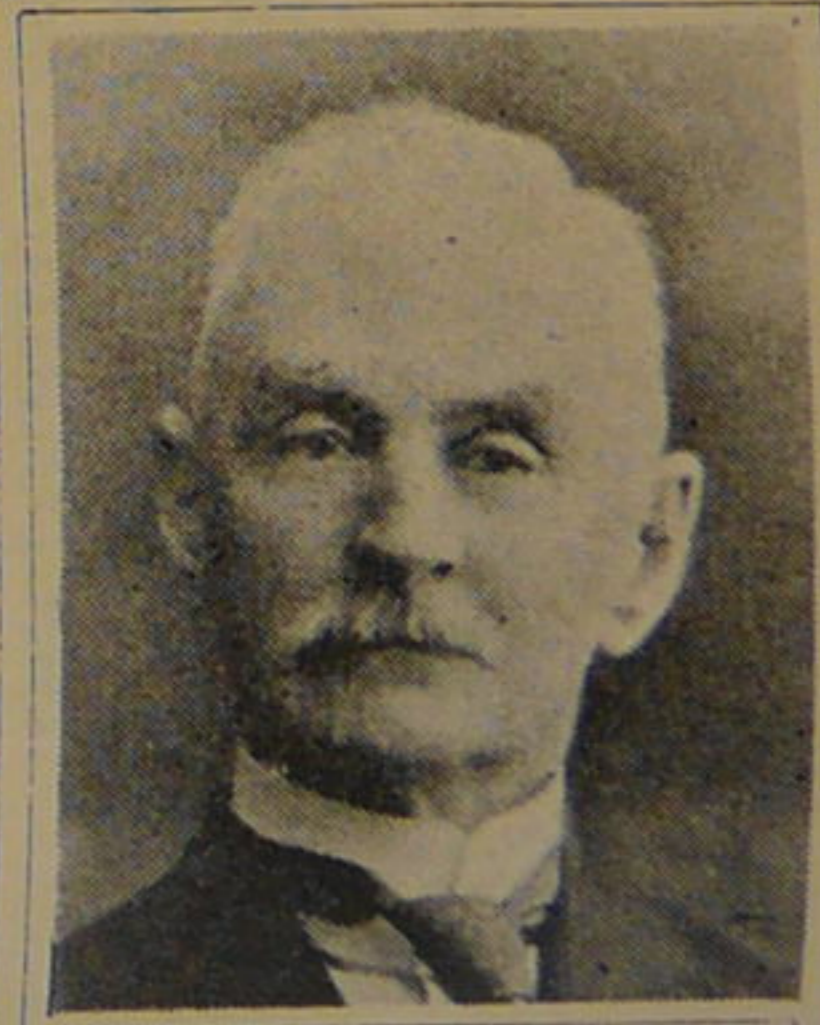
CÉLESTIN CÔTÉ
Maire Actuel.
1937 - 1939



PIERRE-PAUL MAGNAN
Président actuel des Syndics
1937 - 1938



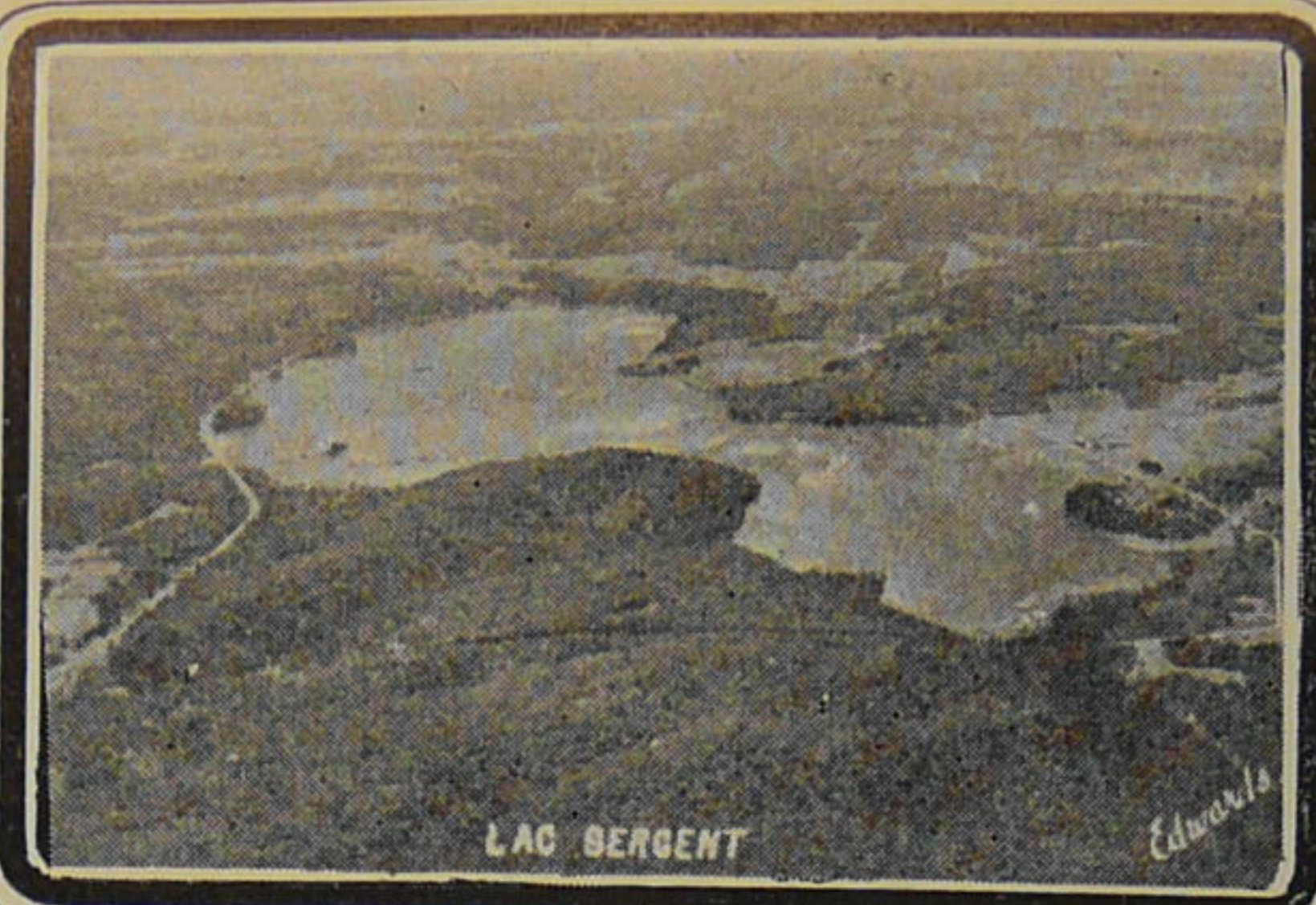
L'ABBÉ ALBERT BINET
Desservant Actuel
de la Mission
1935 - 1938



ALPHONSE BOISSONNEAULT
Premier Président
des Syndics
1908

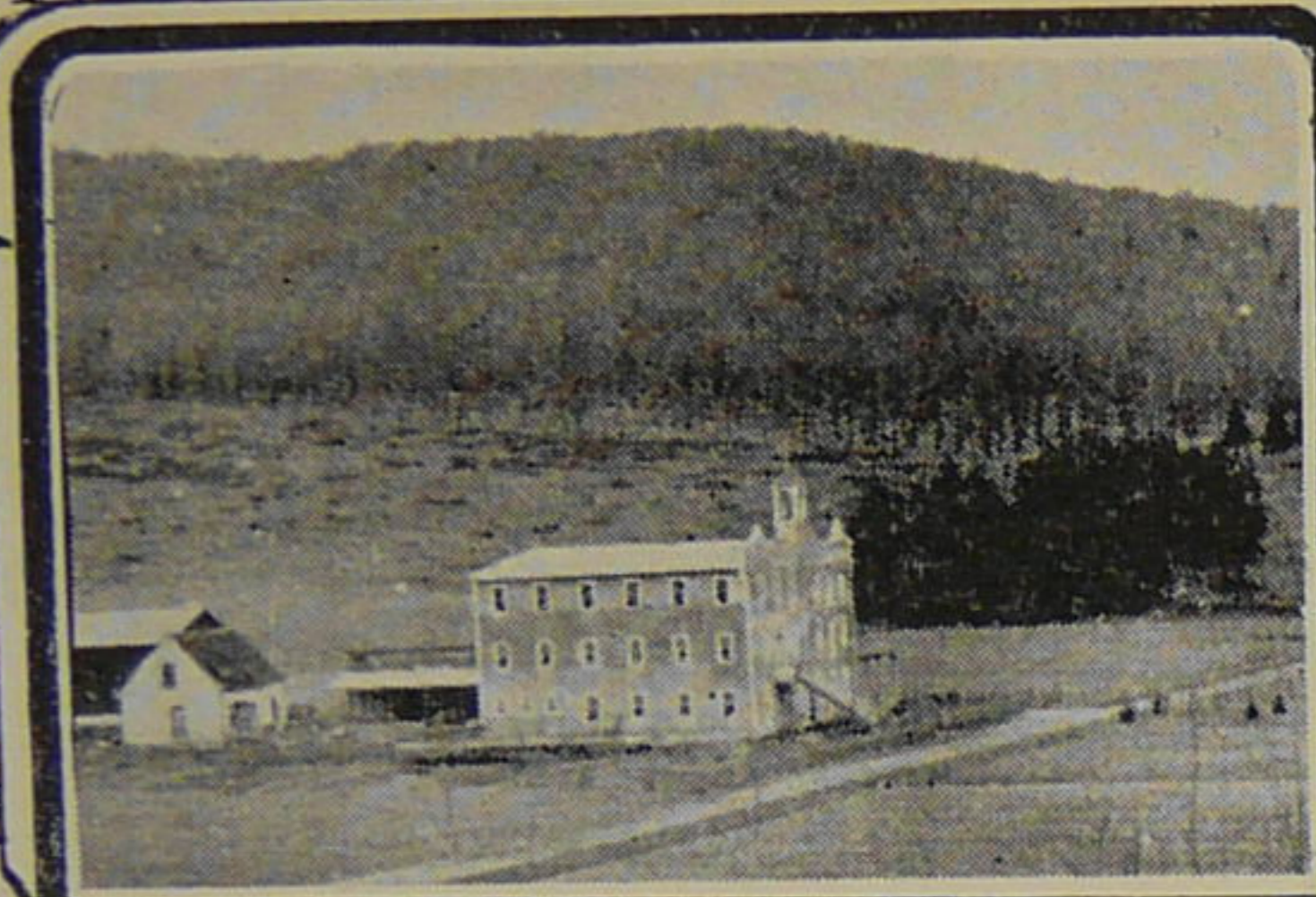
1937 - 1939

1937 - 1938

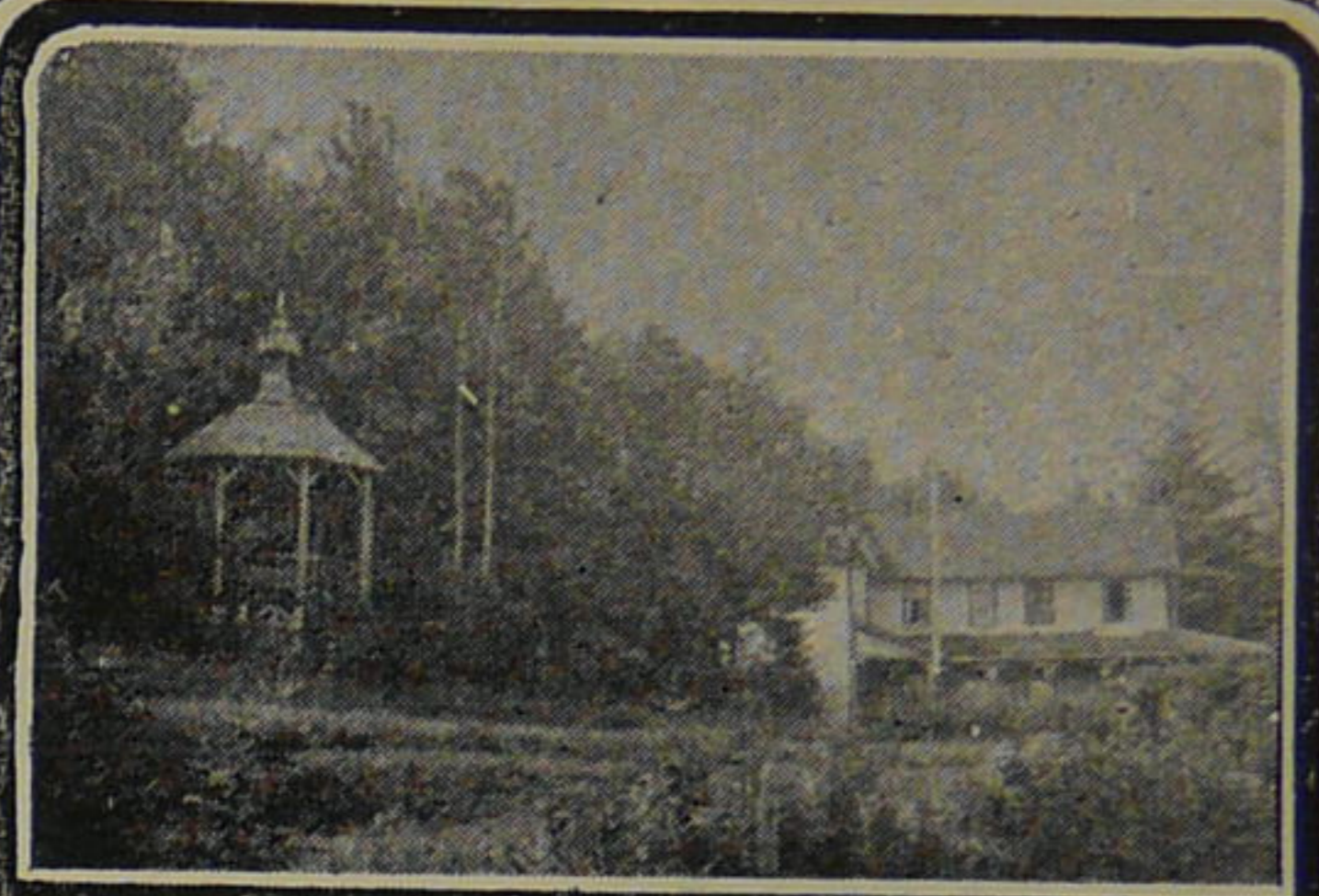


LAC SERGENT

Edwards

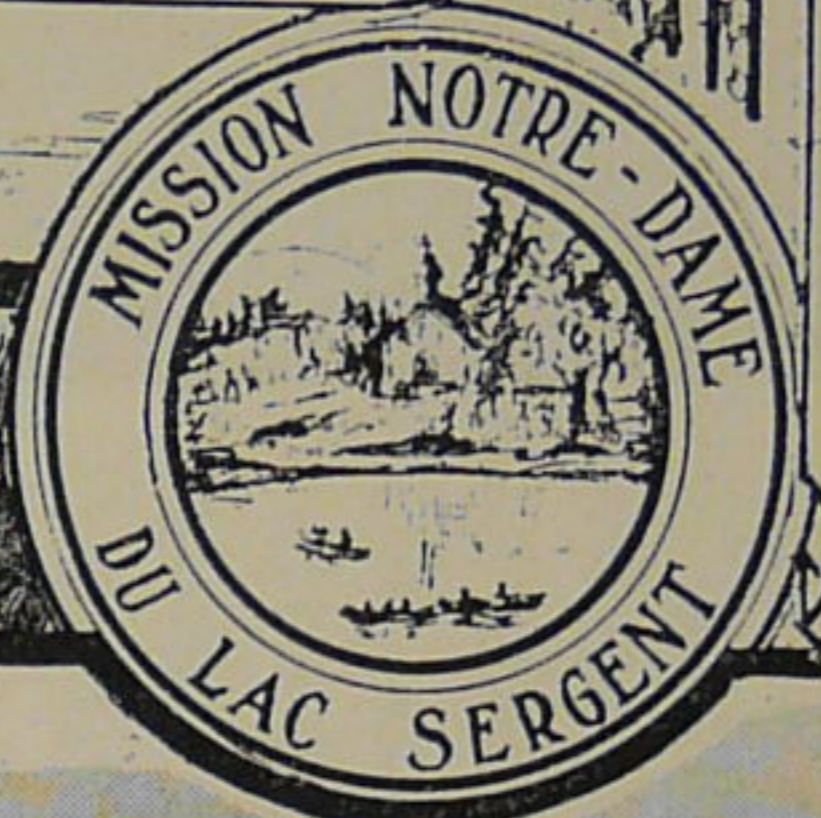
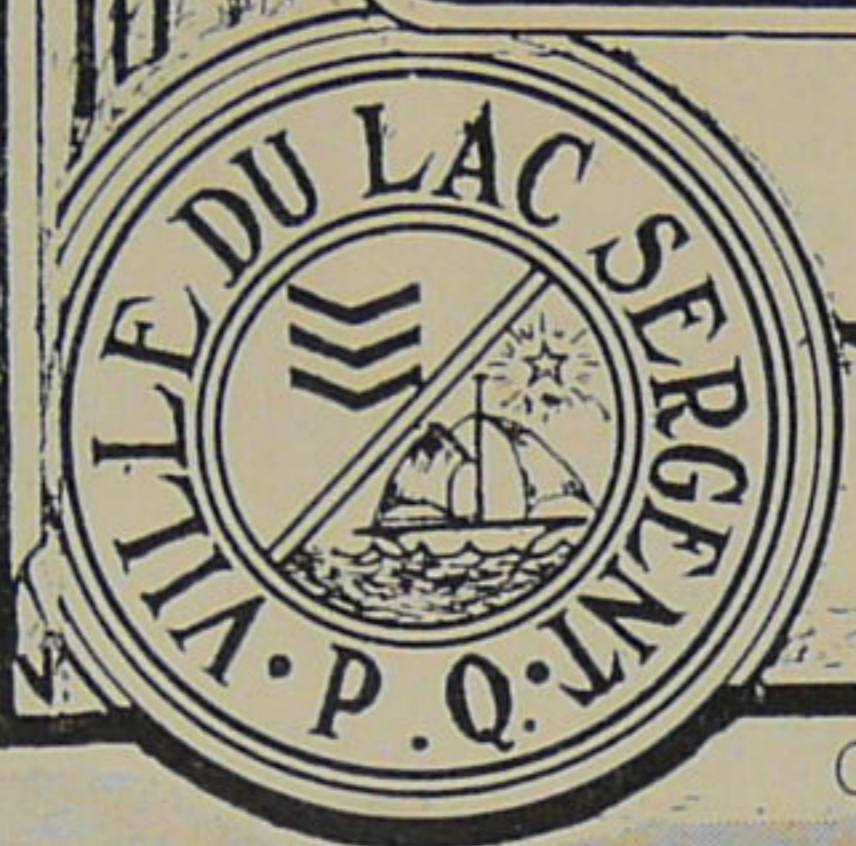


Orphelinat Agricole du Lac Sergent

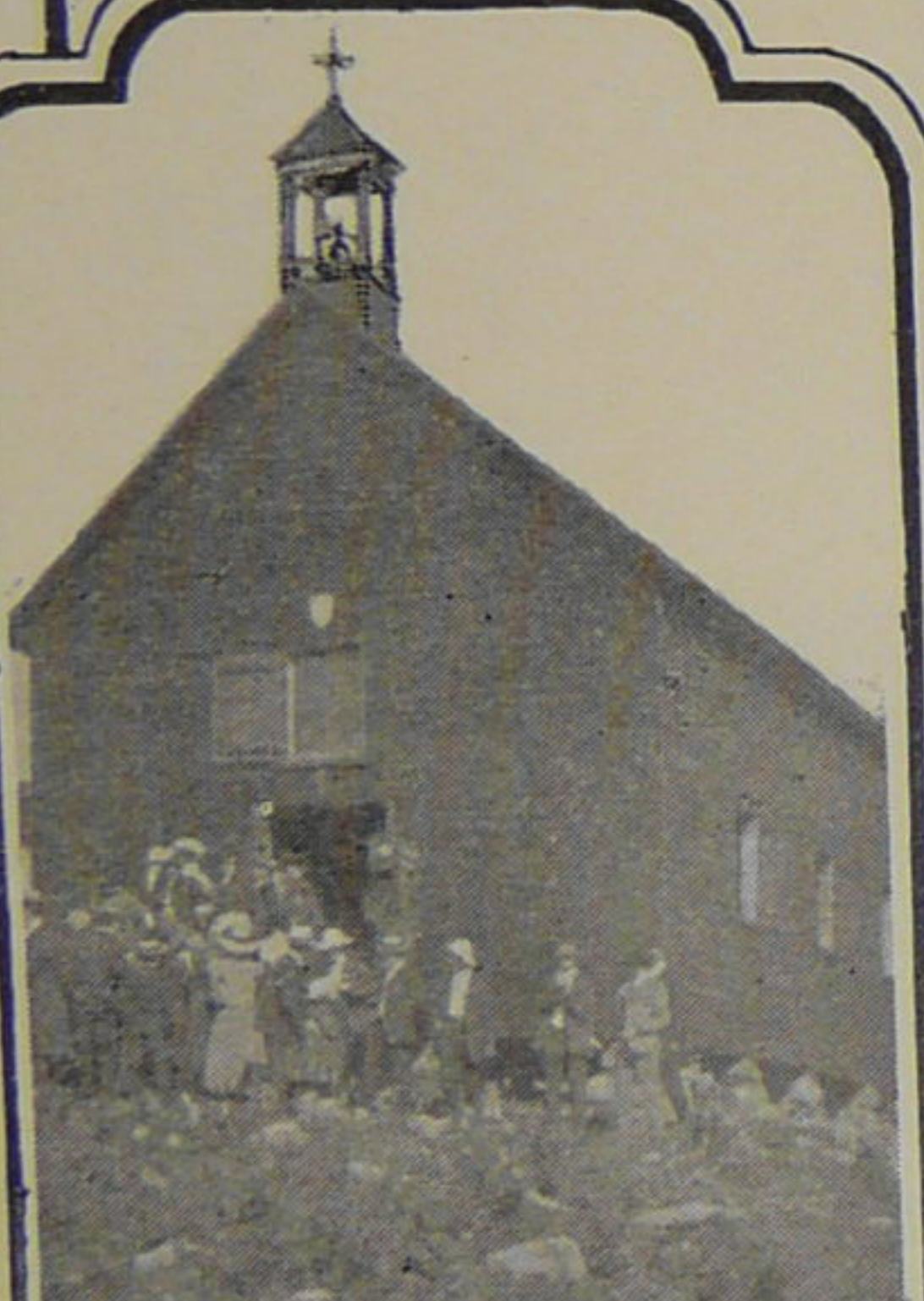


Maison de repos des Pères Oblats

Dessin de Jean-Marie Dion



Conseillers et Syndics



PREMIÈRE CHAPELLE



Debout: A.R. Belanger Sec.-Tres de la Mission, C.J. Tremblay Sec. Tres de la Ville, Abbe A. Binet, Desservant de la Mission, J. Marie Dion Sec.-Correspondant de la Mission
---> Son Honneur le Maire Celestin Côté <---
Assis: J. Morise, Jolicoeur Echevin et Syndic, Ch. L. Mignault Echevin, Pierre Paul Magnan Echevin et President des Syndics, E.A. Chouinard Echevin et Syndic

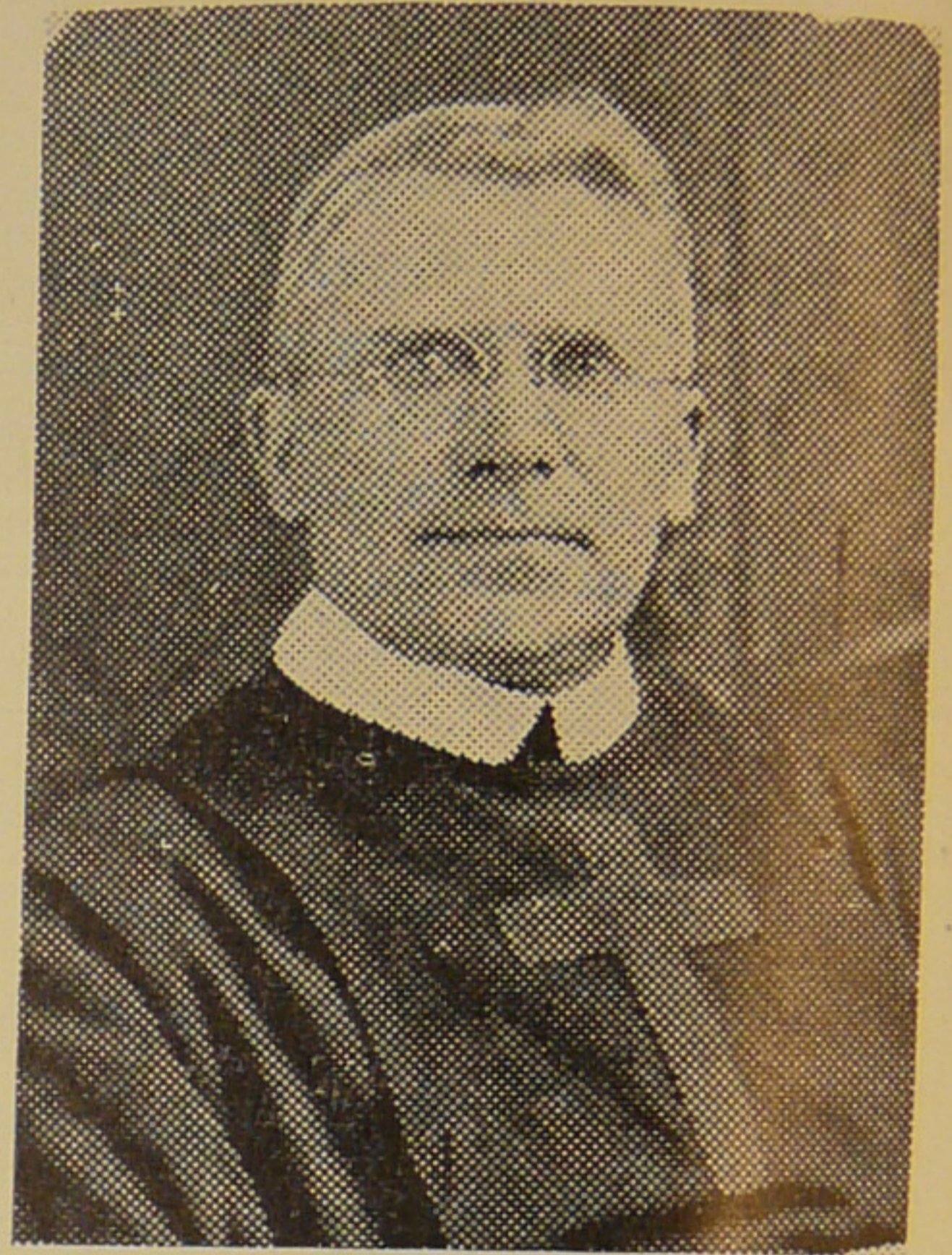


CHAPELLE ACTUELLE

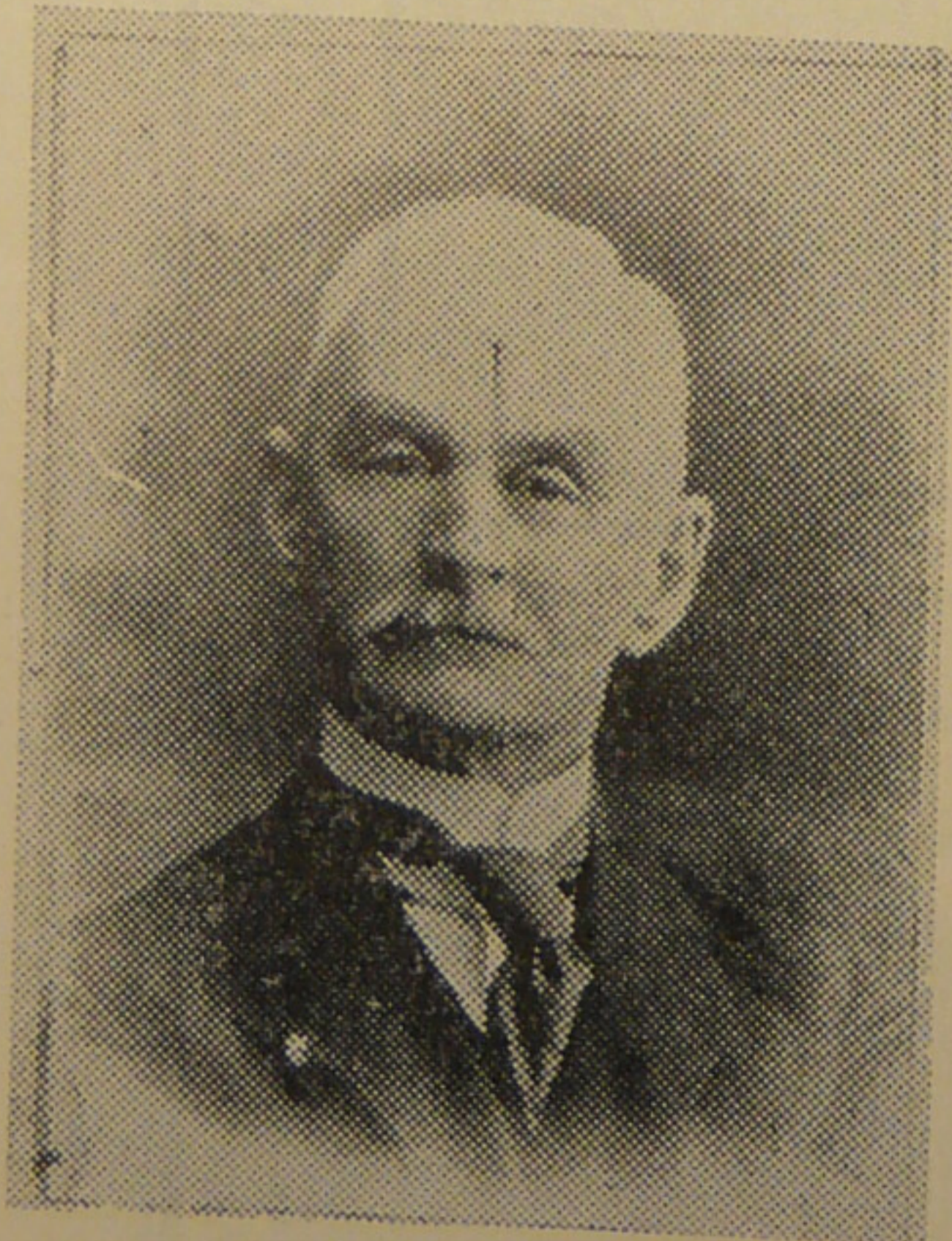
Lac-Sergent



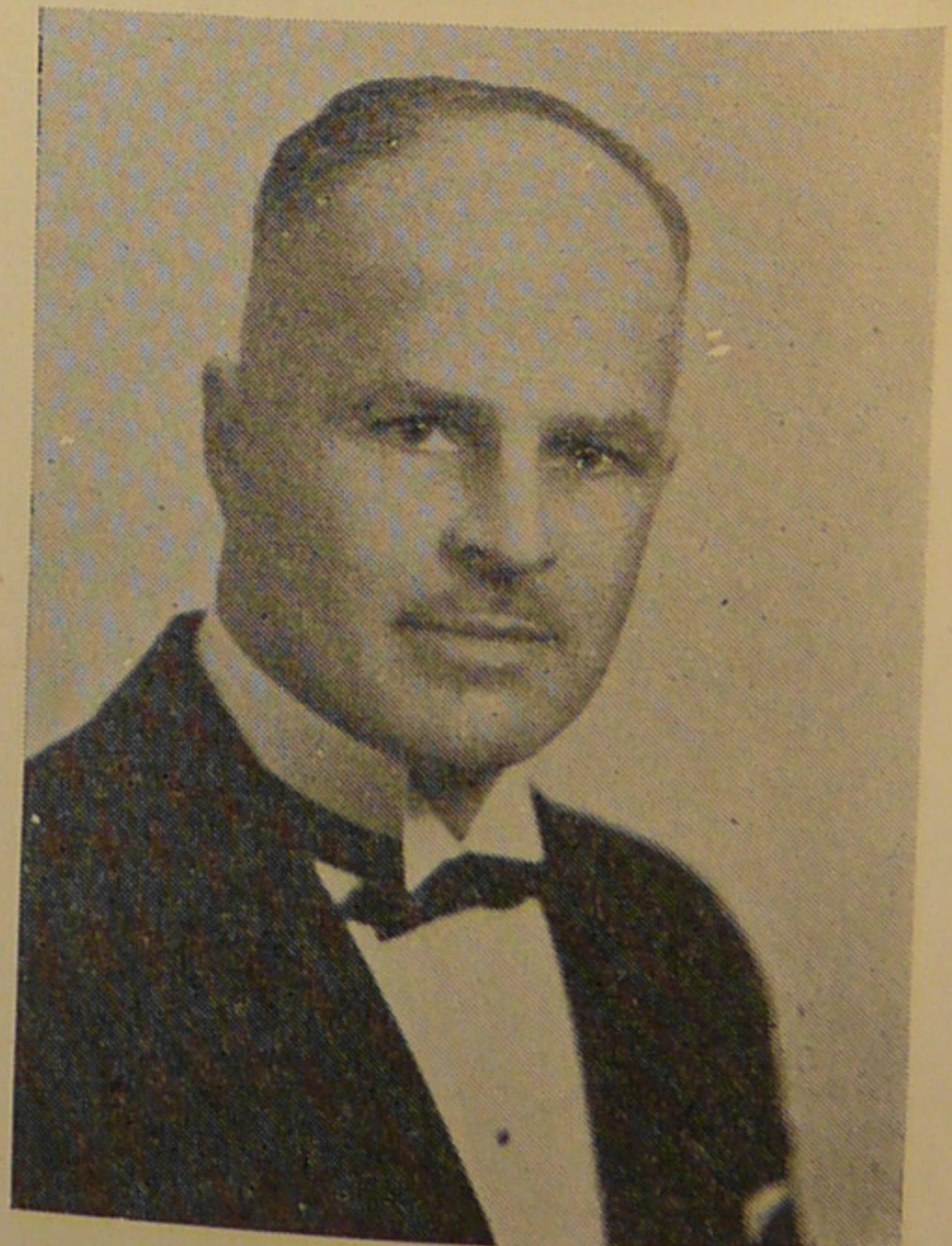
M. l'abbé Albert Binet,
desservant actuel de la mission
(1935-)



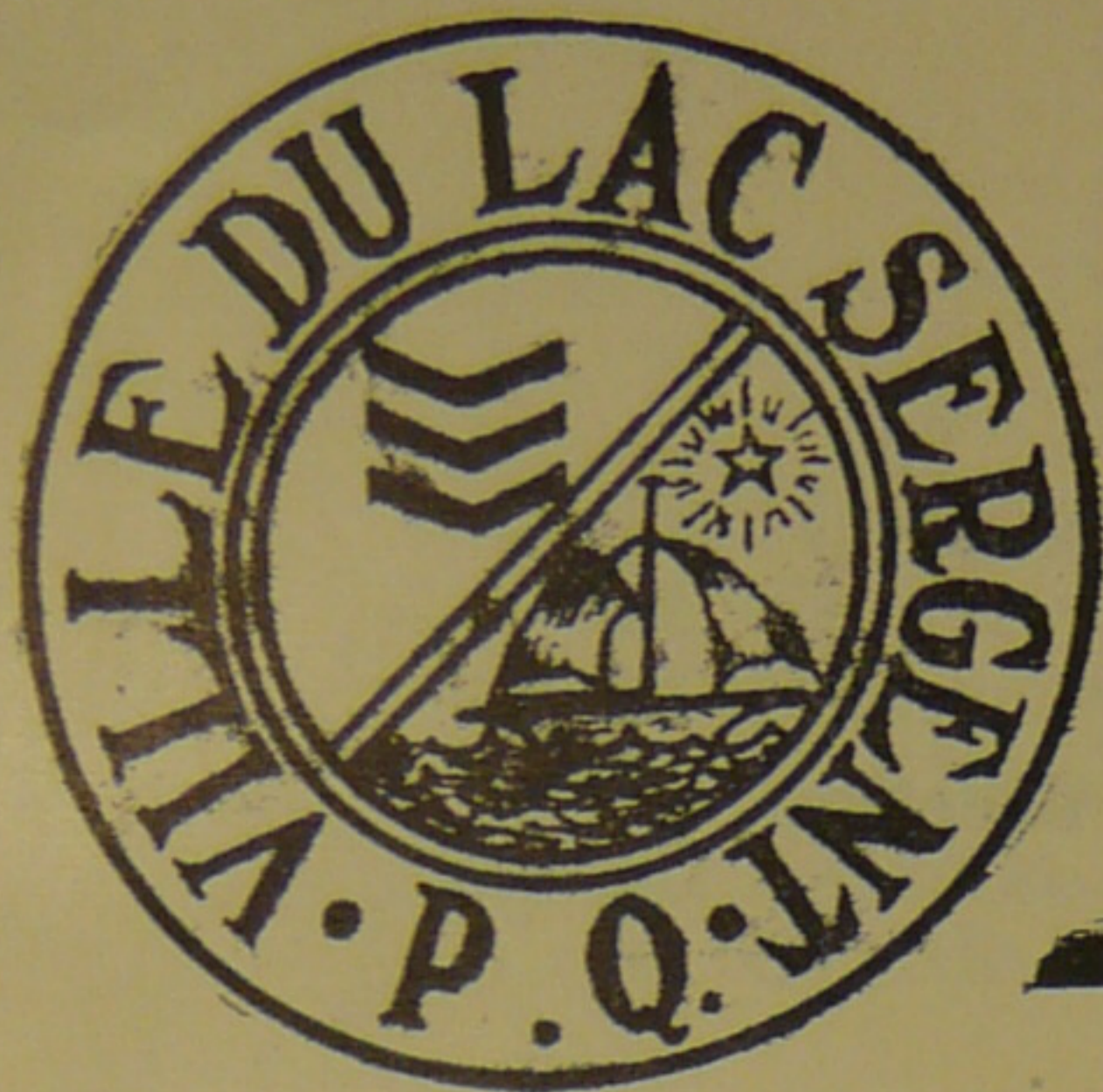
Rvd Frère Gaudence
provincial des Rvds Frères de la
Miséricorde (1937)
directeur de l'Orphelinat agricole
du Lac-Sergent (1936)



M. Alphonse Boissonneault
1er président des syndics
(1907-1908)



M. Pierre-Paul Magnan,
président actuel des syndics
(1937-1938)



MUNICIPALITE DE VILLE DU LAC-SERGENT

1921 - 1938

Erigée en municipalité de ville par la loi II, Geo. V, chapitre 128, sanctionnée le 25 février 1921, la ville du Lac-Sergent jouit de tous les privilèges se rattachant à sa charte. Son conseil de ville, composé d'un maire, de quatre échevins et d'un secrétaire-trésorier, voit à la perception des taxes, à l'administration des deniers publics, à l'observance des règlements et il pourvoit aux utilités publiques en général. Présentement, il a pour le diriger Son Honneur le maire M. Célestin Côté, homme d'affaires distingué et averti, de Québec.

Avant 1921, une partie de cette ville relevait, au point de vue municipal et religieux, de Saint-Raymond et l'autre partie, de Sainte-Catherine, du comté de Portneuf.

La ville du Lac-Sergent, dont l'étendue est de 684 arpents de propriétés foncières situées sur le littoral du Lac-Sergent même, a une population de 627 âmes. A cet endroit magnifique, 111 familles vont demeurer durant la période des vacances d'été.

MUNICIPALITE DE VILLE DU LAC-SERGENT

Renseignements généraux

Superficie de la ville	684 arpents
Evaluation (août 1937)	\$126,685
Terrains:	\$ 44,485
Bâtisses:	\$ 82,200
Propriétaires (décembre 1937)	85
Locataires (août 1937)	26
Familles (août 1937)	111
Population (août 1937)	627
Adultes	403
Enfants (164 plus 60 élèves de l'Orphelinat)	224
Résidences (villas ou chalets)	102
Maison d'éducation : "Orphelinat-Agricole" dirigée par les RR. FF. de la Miséricorde	1
Frères	7

Cultivateurs établis aux alentours du Lac-Sergent, en dehors des limites de la ville:	
Familles	60
Personnes	363

LA VILLE DU LAC-SERGENT
Ses conseillers municipaux depuis son érection
(25 février 1921)

Maires

M. le Dr Charles-Eug. Côté	(1921-1923)
M. Fortunat Gingras	(1923-1935)
M. J.-Emilius Garon	(1935-1937)
M. Célestin Côté	(1937-)

Echevins

M. le Dr Alphonse Lessard	(1921-1931)
M. J.-N. Gastonguay	(1921-1922)
M. Zéphirin Paquet	(1921-1937)
M. Fortunat Gingras	(1921-1922)
M. O.-N. Matte	(1922-1928)
M. Charles-Louis Mignault	(1923-1927 et 1937)
M. J.-Wilfrid Deschambault	(1927-1936)
M. Raoul Chouinard	(1929-1930)
M. J.-Emilius Garon	(1931-1935)
M. Donat Bousquet	(1931-1937)
M. Pierre-Paul Magnan	(1937-)
M. Elzéar-Alexandre Chouinard	(1937-)
M. J.-Moïse Jolicoeur	(1937-)

Secrétaires-trésoriers

M. J.-Emilius Garon	(1921-1924)
M. Louis-Philippe Laliberté	(1924-1933)
M. Cyrille-E. Tremblay	(1933-)

Evaluateurs

M. Jean-Baptiste Lemieux	(1921-1924-1929)
M. J.-Wilfrid Deschambault	(1921-1925-1926)
M. Louis-Philippe Laliberté	(1921)
M. Célestin Côté	(1922-1923)
M. Oscar Morin	(1922-1924)
M. Charles-Ls Mignault	(1922-1923)
M. Conrad Giguère	(1924-1925)
M. J.-Emilius Garon	(1927-1931)
M. Emile Lemieux	(1930-1936)
M. O.-N. Matte	(1932-1933)
M. Ephrem Rochette	(1934-1937)
M. J.-Alphonse Marmette	(1934-1936)
M. A.-Henri Bélanger	(1937-)
M. J.-Ernest Simard	(1937-)

**Conseil de ville
1937 - 1938**

Son Honneur le maire Célestin Côté
M. Charles-Louis Mignault, échevin
M. Pierre-Paul Magnan, échevin
M. E.-Alexandre Chouinard, échevin
M. J.-Moïse Jolicoeur, échevin
M. Cyrille-E. Tremblay, secrétaire-trésorier.

Les RR. PP. Oblats

Les révérends Pères Oblats de Marie Immaculée possèdent au Lac-Sergent, une propriété où vont se reposer tour à tour, les membres de cette communauté religieuse. Les révérends Pères Louis Beaupré, supérieur, et Oscar Syl-



Maison de repos des Rvds Pères Oblats

vain, économiste d'alors, firent, le 11 août 1916, au nom de leur congrégation, l'acquisition d'un joli domaine appartenant à la succession de feu M. Ulric Gauvreau. Cette résidence d'été relève de la maison de Québec dont les révérends Pères Eugène Guérin et Ignace Renaud, O. M. I., en sont respectivement supérieur et économiste actuels.

**Orphelinat-Ecole Saint-Jean-Baptiste
du Lac-Sergent**

Cet orphelinat agricole, dirigé par les révérends Frères de Notre-Dame de la Miséricorde depuis le 15 décembre 1932, a été fondé en 1921, par M. l'abbé Georges Philippon, avec le concours de la Société Nationale de Colonisation de Québec de cette époque.

Les dévoués Frères hospitalisent soixante jeunes gens présentement en leur donnant une formation théorique et pratique agricole.

Une ferme de 1,100 arpents, dont 160 arpents en culture, est à la disposition de ces étudiants.

Depuis les débuts, 1,350 élèves ont passé par cet orphelinat agricole.

Sept Frères de Notre-Dame de la Miséricorde se vouent à l'oeuvre nécessaire et méritoire de l'Orphelinat agricole du Lac-Sergent. Son directeur, le révérend Frère Gaudence, supérieur général de son ordre au Canada, dont la haute distinction et la compétence sont reconnues de tous, assurera la survie de cette maison d'éducation qui rend de précieux services à cette catégorie spéciale d'enfants.

Directeurs et aumôniers depuis la fondation :

Abbé Georges Philippon	(15 mars 1921 - automne 1921)
Abbé Gédéon Shaienks	(automne 1921 - mai 1924)
Abbé Lorenzo Perron	(mai 1924 - 18 janvier 1935)
Abbé Albert Binet	(18 janvier 1935, aumônier)
Révérends Frères de Notre-Dame de la Miséricorde:	
Frère Rombaut	(1932-1934, directeur)
Frère Romain	(1934-1935, directeur)
Frère Gaudence	(1936- , directeur)

Personnel de la communauté des révérends Frères de Notre-Dame de la Miséricorde au Lac-Sergent: Révérend Frère Gaudence, directeur et provincial de son ordre au Canada; Révérends Frères Materne, Dominique, Eugène, Rigobert, Erasme et Didace.



Orphelinat-École Saint-Jean-Baptiste du Lac-Sergent

L'Association Nautique

L'Association Nautique du Lac-Sergent existe depuis 1909. Son premier président fut M. Albert Thibaudeau. Le président actuel est M. Loïc Trudel. M. Lucien Borne, vice-commodore, M. J.-Emilius Garon, commodore-adjoint et directeur, et le secrétaire, M. Robert Goulet.

Cet agissant club entretient au Lac-Sergent, par ses multiples activités, un esprit sportif de bon aloi dans le domaine récréatif. Les régates annuelles qu'il organise obtiennent toujours un franc succès.

Le "Chalet des Quatre Saisons"

Le "Chalet des Quatre Saisons" du Lac-Sergent, club semi-privé, poursuit de son côté un louable but, celui de grouper, de temps en temps, les gens du lac dans une atmosphère intime au cachet tout à fait familial. L'été comme l'hiver, ses hôtes y passent d'agréables moments. Le président, M. Jean-Marie Landry, dirige les gaies réunions amicales qui s'y tiennent.

But de cette notice historique

En terminant ces quelques notes relatives au Lac-Sergent, nous tenons à déclarer que nous n'avons eu qu'une seule ambition en faisant ce travail, celle de rendre hommage, en réunissant des renseignements épars, à ce beau coin laurentien que nous chérissons pour l'avoir connu, admiré et apprécié en la compagnie de notre vénérable père, M. C.-J. Magnan, depuis cette date déjà lointaine, le vingt juin mil neuf cent onze.

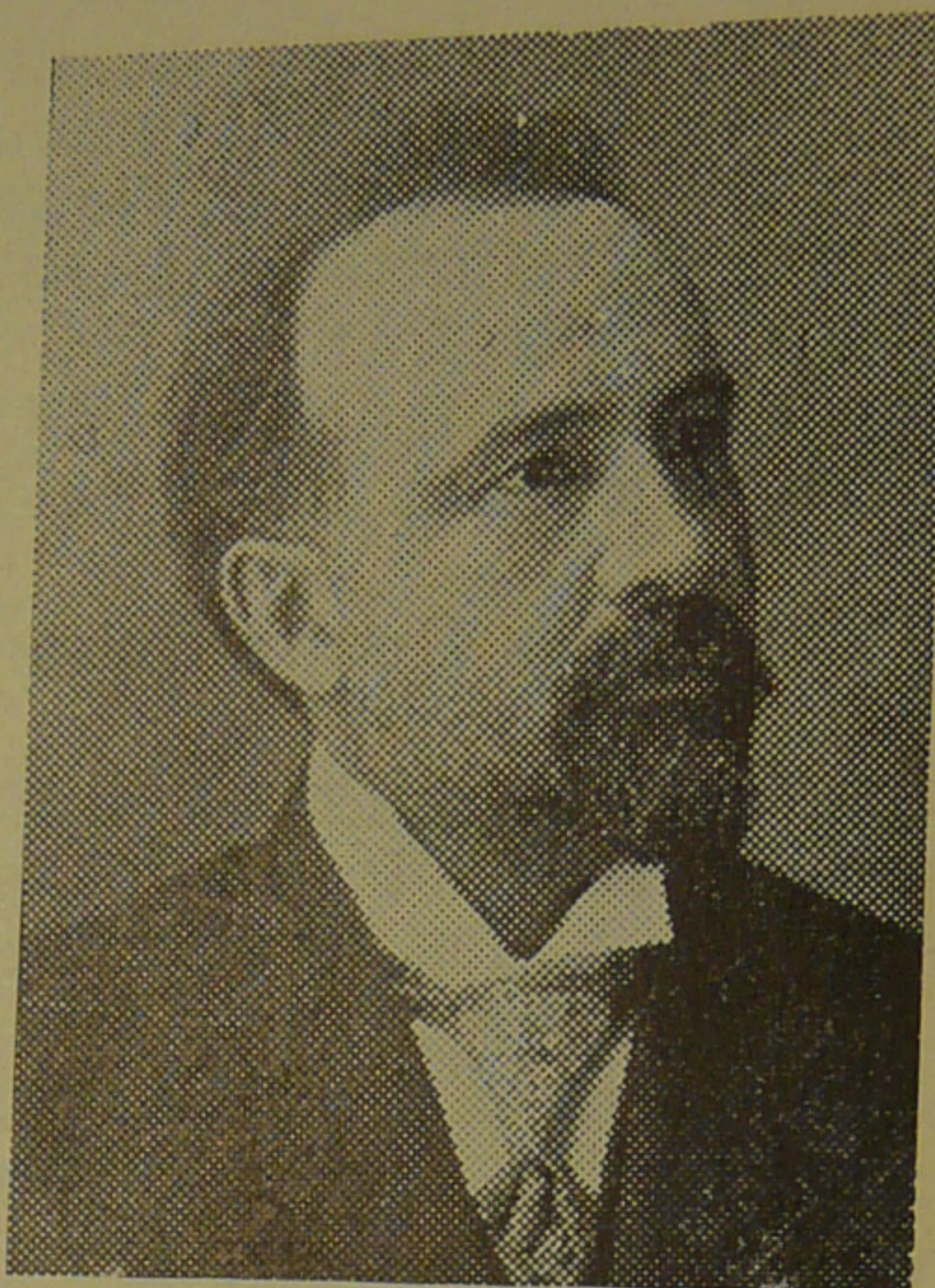
Puisse cette modeste notice historique sur le Lac-Sergent raviver dans la mémoire des anciens, des réminiscences intéressantes, et aux jeunes, faire connaître le passé se rattachant à leurs devanciers.

**Pierre-Paul Magnan, professeur
à l'École Normale Laval, de Québec,
président des syndics et échevin de la ville
du Lac-Sergent.**

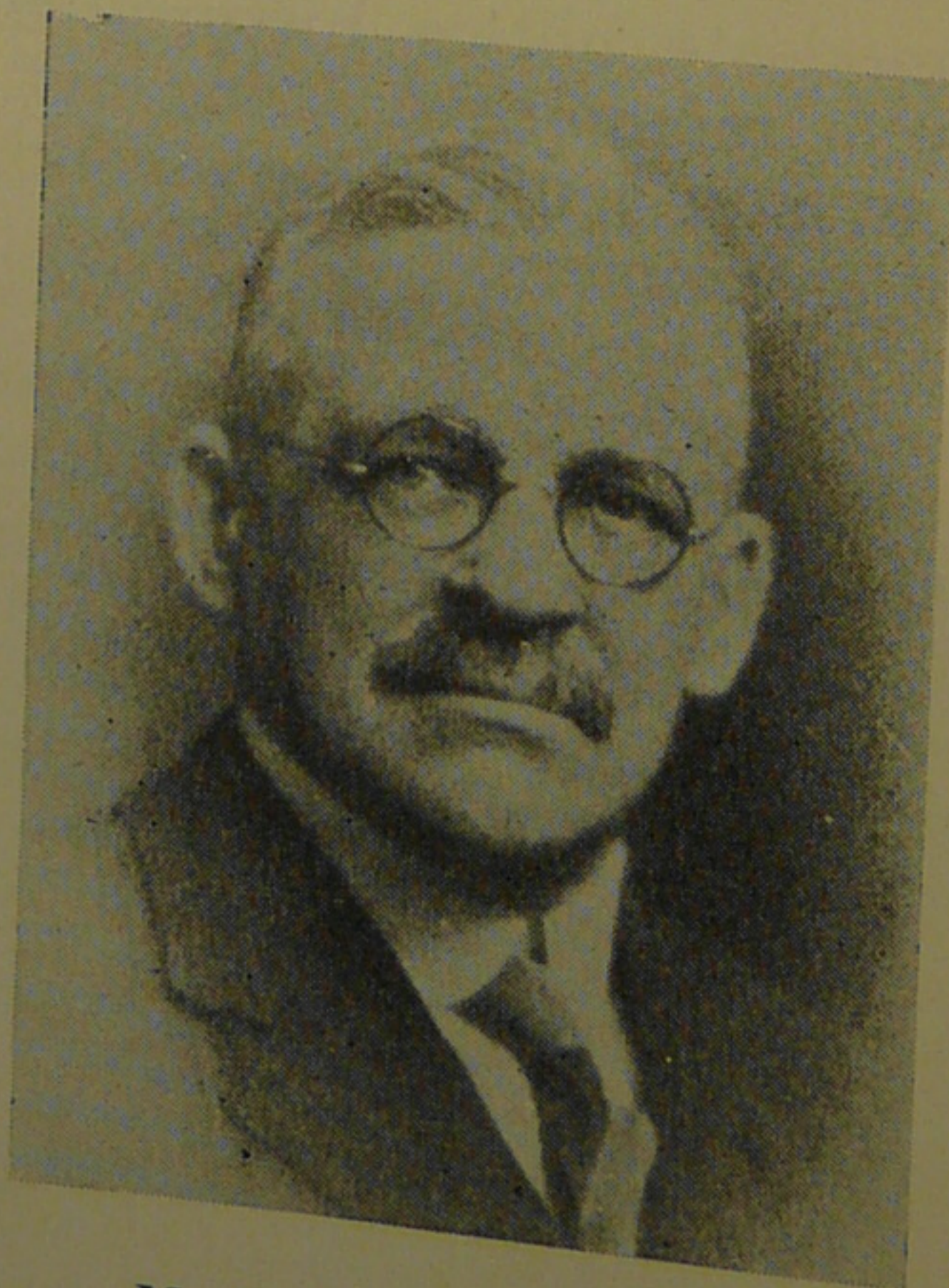
Québec, mardi, 28 juin 1938.



LAC-SERGENT



Docteur Charles-Eug. Côté
1er maire
(1921-1923)



M. Fortunat Gingras
2ème maire
(1923-1935)

LAC-SERGEANT

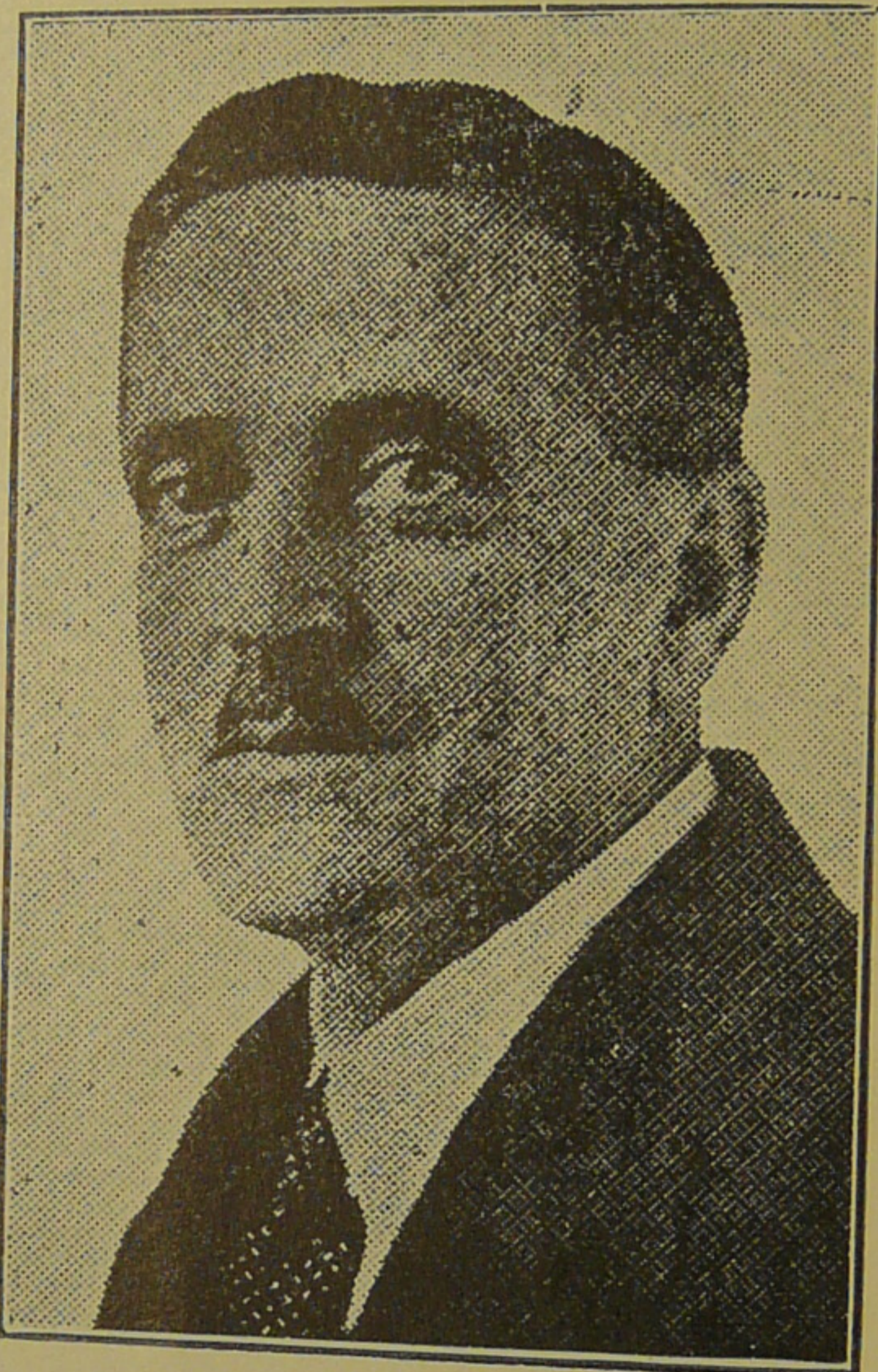


M. J.-Emilius Garon
3ième maire
(1935-1937)

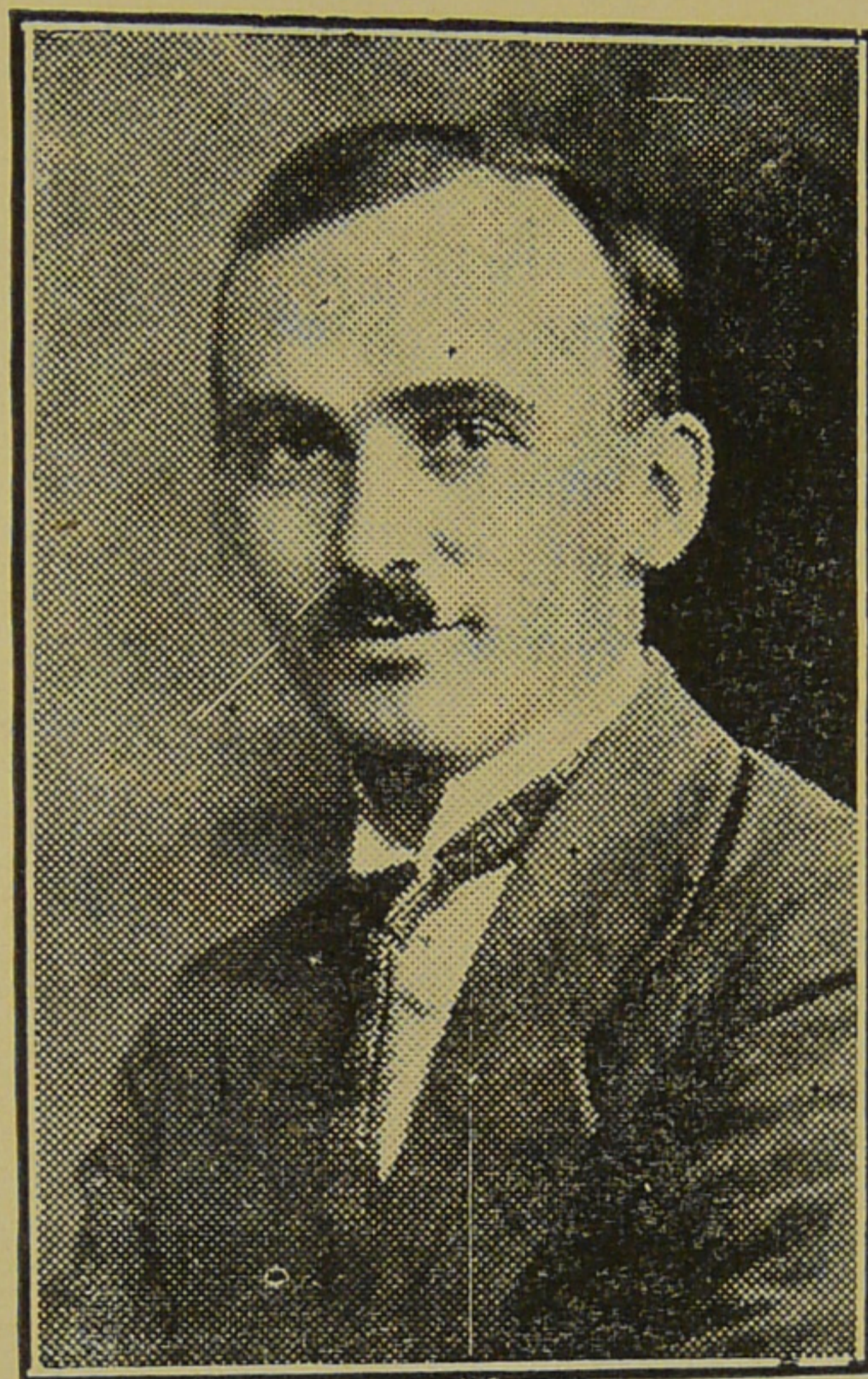


M. Célestin Côté
4ème maire
(1937-)





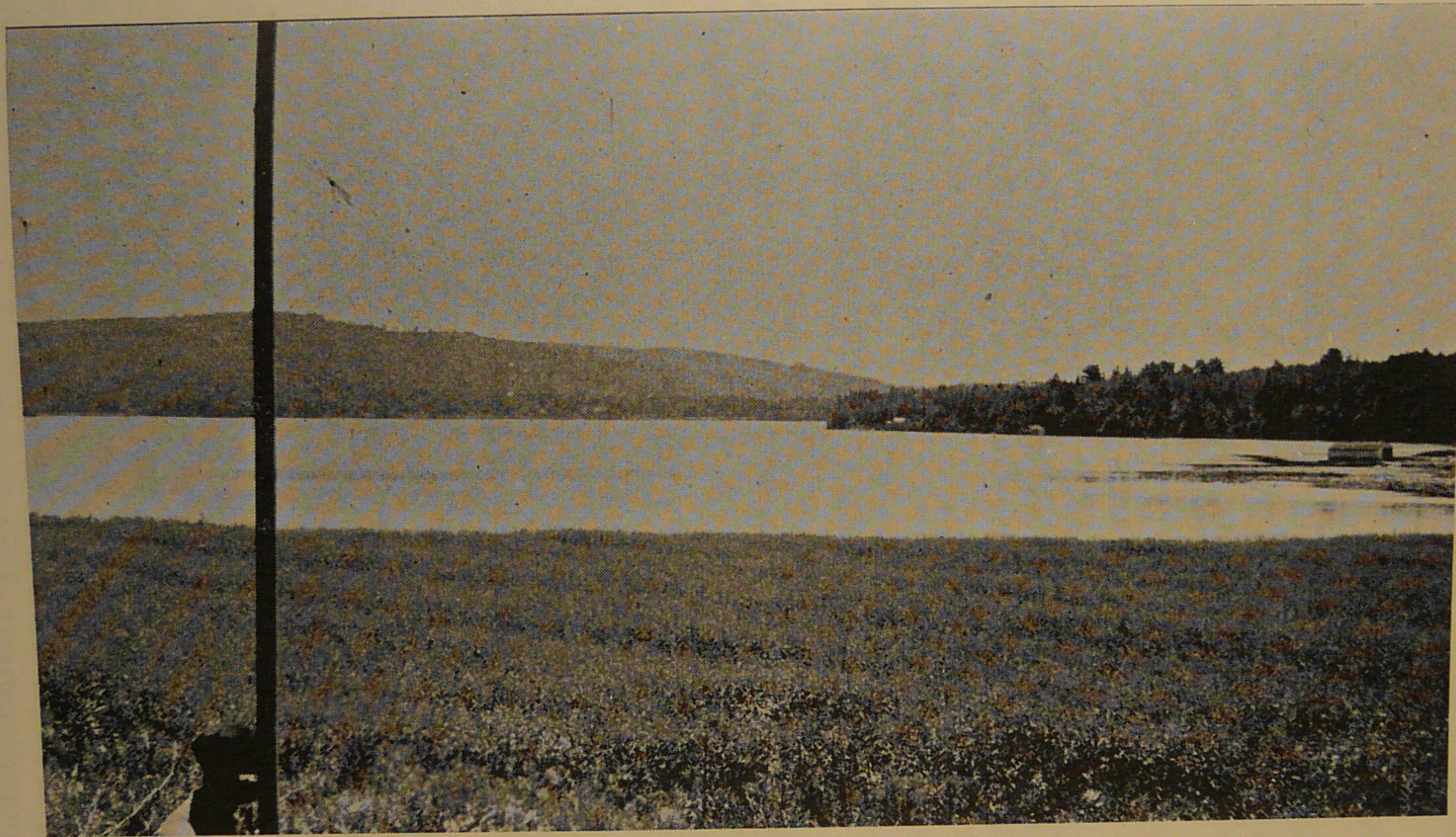
Honorable Bona Dussault, ministre de
l'agriculture, député provincial du
comté de Portneuf



Docteur Pierre Gauthier
député fédéral du comté de Portneuf



Vue du Lac-Sergent prise du sud-ouest



Vue du Lac-Sergent prise de l'Orphelinat-École

APPENDICE

LAC-SERGEANT

(Municipalité de ville du)
Comté de Portneuf

Biographies

Trois figures bien connues

M. l'abbé Albert Binet, Son Honneur le maire Célestin Côté et le Révérend Frère Gaudence, des Frères de Notre-Dame de la Miséricorde.

M. L'ABBE ALBERT BINET

Desservant de la Mission Notre-Dame-du-Lac-Sergent et aumônier de l'Orphelinat-Ecole Saint-Jean-Baptiste du Lac-Sergent.

N'en déplaise à la modestie de l'estimé desservant, M. l'abbé Albert Binet, nous nous permettons de donner quelques notes biographiques sur ce prêtre distingué dont la dignité, la bonté, le jugement et le savoir sont les qualités dominantes. Les résidants du Lac-Sergent apprécient hautement ce prêtre d'élite à la parole éloquente et convaincante.

Tous seront heureux de prendre connaissance de ce court "curriculum vitae" de M. l'abbé Albert Binet, notre desservant si dévoué.

M. l'abbé Albert Binet, fils de M. Arthur Binet, de Québec, est né, à Saint-Roch de Québec, le 22 mai 1895. Il fit ses études au Petit Séminaire de Québec, où il termina brillamment, en juin 1915, son cours classique. Puis il fut admis au Grand Séminaire de la vieille capitale, le 3 septembre de la même année. Trois ans et huit mois après (25 mai 1919), il fut ordonné prêtre à la Cathédrale de Québec. Il entra incessamment dans le ministère actif, où il déploya beaucoup d'activité.

Voici les différentes fonctions que M. l'abbé Albert Binet a remplies depuis son ordination :

- 1919-1920 — Vicaire à l'Ancienne-Lorette.
- 1920-1921 — Au repos.
- 1921-1923 — Vicaire à Sainte-Justine de Dorchester.
- 1923-1924 — Vicaire à Saint-David de Lévis.
- 1924-1925 — Professeur à l'Ecole Apostolique de Sillery.
- 1925-1929 — Vicaire à Saint-Marc des Carrières.
- 1929-1930 — Vicaire à Charny, comté de Lévis.

- 1930-1931 — Au repos.
1931-1933 — Aumônier des Servantes du Très Saint-Sacrement à Québec.
1934-1935 — Desservant à Québec-Ouest.
1935 (19 janvier) — Aumônier de l'Orphelinat du Lac-Sergent, comté de Portneuf.
Desservant de la Mission Notre-Dame-du-Lac-Sergent.
Postes que M. l'abbé Albert Binet occupe encore.

Nous formulons le voeu que ce prêtre plein de zèle apostolique reste le plus longtemps possible au Lac-Sergent, pour le plus grand bien de tous ses subordonnés spirituels.

SON HONNEUR LE MAIRE CELESTIN COTE

M. Célestin Côté, maire actuel de la municipalité de ville du Lac-Sergent comté de Portneuf, est le fils de feu Paul-Victor Côté, de Québec, et de Délina Lépine.

Québécois de naissance, 31 décembre 1884, M. Célestin Côté resta toujours attaché à sa ville natale, où il gagna honorablement sa vie par ses talents d'homme d'affaires et par un labeur incessant.

Après ses études, à l'Académie Saint-Jean-Baptiste de Québec, M. Côté commença très jeune, en 1897, à travailler chez J.-A. Delisle, courtier de Québec.

De 1898 à 1922, il fut l'employé modèle et consciencieux, le gérant éclairé de F. Kirouac & Fils, marchand en gros de farine et de grain. Puis, en 1922, il ouvrit à son compte, à 23, rue Dollard, à Québec, un établissement similaire, en y ajoutant le commerce de charbon. Sagement dirigée, cette maison commerciale de M. Célestin Côté fait honneur à son fondateur et compte parmi les meilleures du genre à Québec.

Travailleur opiniâtre, homme probe et de principes, M. Côté est reconnu à juste titre comme un de nos hommes d'affaires canadiens-français les plus avertis.

M. Célestin Côté fut pendant plusieurs années vérificateurs de la Caisse Populaire de Québec et du Conseil de surveillance des Prévoyants du Canada lors de sa fondation.

Président des syndics de la Mission Notre-Dame-du-Lac-Sergent en 1918-1919, fondateur de la Petite Maîtrise de la paroisse Saint-Jean-Baptiste de Québec, président de l'Association Nautique, du Lac-Sergent, en 1919, évaluateur de la ville du Lac-Sergent, en 1922-1923, marguillier de la paroisse Saint-Jean-Baptiste de Québec, en 1932, maire de la municipalité de ville du Lac-Sergent (dont il est un des pionniers) depuis le 27 juillet 1937, M. Célestin Côté fit preuve, dans toutes ces différentes fonctions paroissiales et sociales, d'un dévouement signalé allié à des aptitudes variées.

Marié à mademoiselle Laétitia Bussièrès, fille de feu Samuel Bussièrès, marchand de grain et ancien échevin de Québec, M. C. Côté eut de ce mariage neuf enfants dont six sont encore vivants. De ces derniers, deux ont revêtu le saint habit, ce sont : le R. P. Samuel Côté, O.M.I. et la R.

Soeur Marie-Ange de l'Enfant-Jésus, des Soeurs de la Charité.

Par sa droiture de caractère, sa grande franchise et sa distinction personnelle, M. Célestin Côté a l'entière confiance et la générale considération bien méritées de tous ses concitoyens.

RVD FRERE GAUDENCE

Directeur de l'Orphelinat-Ecole Saint-Jean-Baptiste du Lac-Sergent et représentant du supérieur général de son ordre au Canada.

Nous sommes très heureux de pouvoir donner quelques renseignements biographiques sur le très estimé Rvd Frère Gaudence, provincial au Canada de la congrégation des Frères de Notre-Dame de la Miséricorde.

Disciple modèle et zélé de Mgr Victor Jean-Baptiste Corneille Scheppers, le fondateur de son ordre (Malines, Belgique, 1839), le Rév. F. Gaudence apporte le concours de ses solides connaissances et de son dévouement sans bornes à la direction de sa communauté au pays et à celle de l'Orphelinat-Ecole Saint-Jean-Baptiste du Lac-Sergent, comté de Portneuf.

Grâce aux sacrifices féconds faits par les Frères de Notre-Dame de la Miséricorde, l'orphelinat agricole du Lac-Sergent, qui comprend soixante élèves et sept religieux, rend de précieux services. Avec l'appui financier des autorités civiles et la plus entière sympathie des nombreux amis de cette oeuvre éminemment utile, sous la direction de tels Frères éducateurs, cet établissement agricole peut regarder l'avenir avec confiance, car il a droit à la collaboration de tous les gens bien disposés à son égard. Puisse-t-il connaître un accroissement motivé par l'excellence de son but et pleinement justifié par les nécessités urgentes du moment et par la valeur réelle du directeur actuel qui préside à ses destinées.

Le Rvd Frère Gaudence, dans le monde François Taelmans, de la congrégation des Frères de Notre-Dame de la Miséricorde, est né à Assche, province de Brabant, Belgique, le 13 janvier 1881. Ses parents, cultivateurs très chrétiens, s'adonnaient aux travaux des champs.

Il fit son stage scolaire à l'école de son village natal sous la direction des Rvdes Soeurs de l'Instruction Chrétienne.

Agé de quatorze ans, il entra le 12 mars 1895 au juniorat des RR. Frères de la Miséricorde à Malines où, en 1897, il commença son noviciat. Il y suivit son cours normal d'études sous la direction des Rvds Frères Théodore et Euchaire. Il se spécialisa particulièrement dans le dessin, la peinture, la musique et l'agriculture. Après de solides et brillantes études, il obtint le diplôme de l'enseignement primaire de Wetterean et le diplôme spécial d'agriculture de l'Ecole supérieure d'agriculture de Bruxelles.

Le Rvd Frère Gaudence débuta dans l'enseignement à l'Ecole moyenne d'Anvers. Il enseigna successivement dans

les pensionnats belges de son ordre à Anvers, à Anderlecht (faubourg de Bruxelles), à Louvain et au Canada, au collège du Sacré-Coeur à Swan Lake, Manitoba, à l'Orphelinat agricole du Lac-Sergent, comté de Portneuf, province de Québec.

Le 15 août 1923, le Rvd Frère Gaudence arriva au Canada envoyé par ses supérieurs pour occuper le poste de préfet de discipline à leur collège du Sacré-Coeur à Swan Lake, Manitoba, et pour y enseigner également le français, la musique et le dessin.

Le 15 décembre 1932, les Frères de Notre-Dame de la Miséricorde prenant la direction de l'Orphelinat agricole du Lac-Sergent, à la demande de l'Archevêché de Québec, le Rvd Frère Gaudence fut l'un des quatre premiers Frères (Rvds Frères Rombaut, Romain, Gaudence et Remi) envoyés à cette maison dont il devint, en octobre 1936, le directeur avisé et ingénieux.

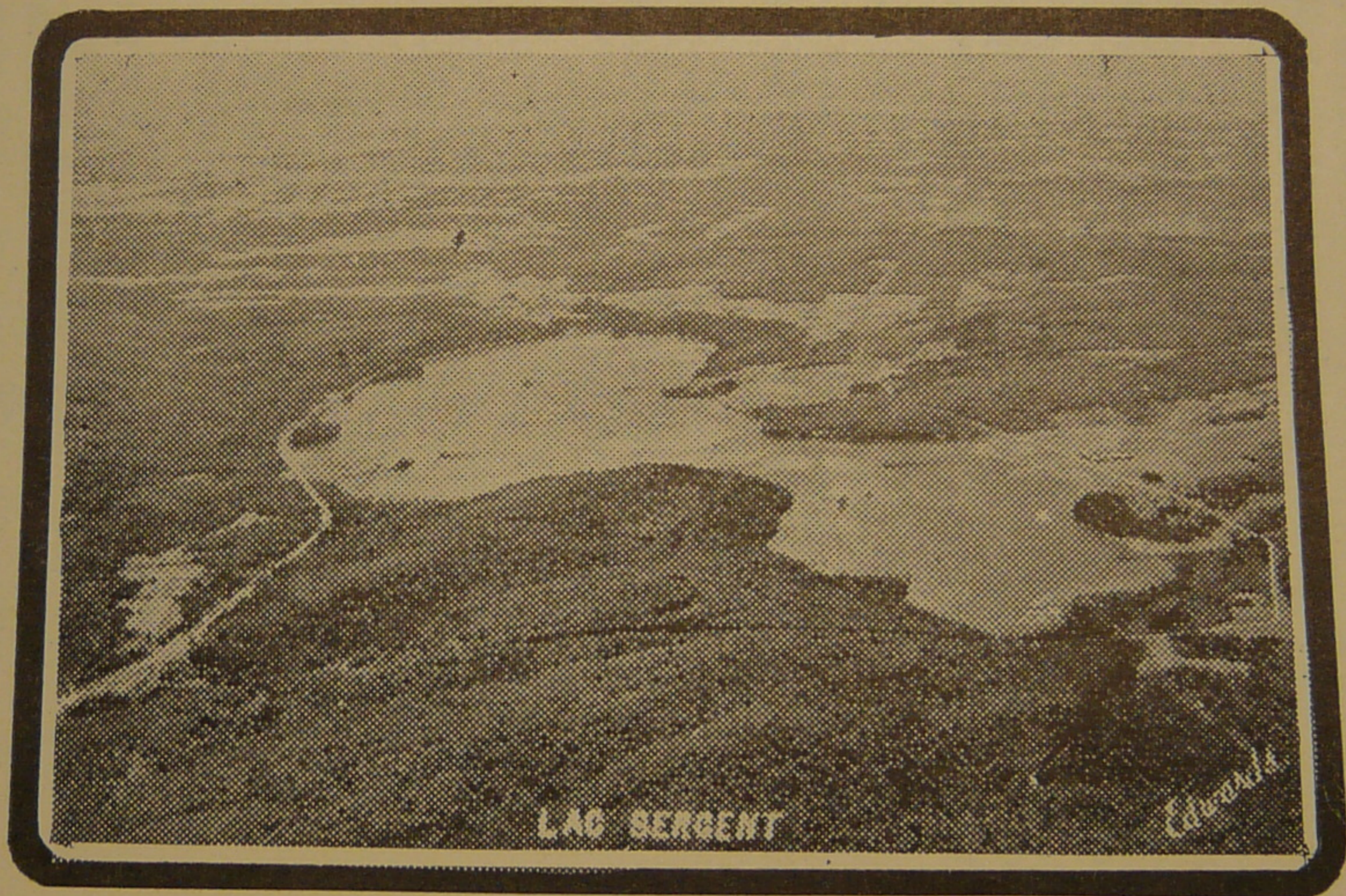
Il fut délégué, en juillet 1937, comme capitulant canadien au chapitre général de sa congrégation tenu à Malines, Belgique. C'est à cette importante réunion, le 26 juillet 1937, qu'il fut choisi provincial canadien des Frères de Notre-Dame de la Miséricorde.

Long et fructueux terme au distingué Rvd Frère Gaudence, l'ami désintéressé et sincère dont l'aménité est si goûtée de tous ceux qui viennent en contact avec lui.

Pierre-Paul Magnan, professeur.
à l'École Normale Laval de Québec.

Québec, mardi 28 juin 1938.





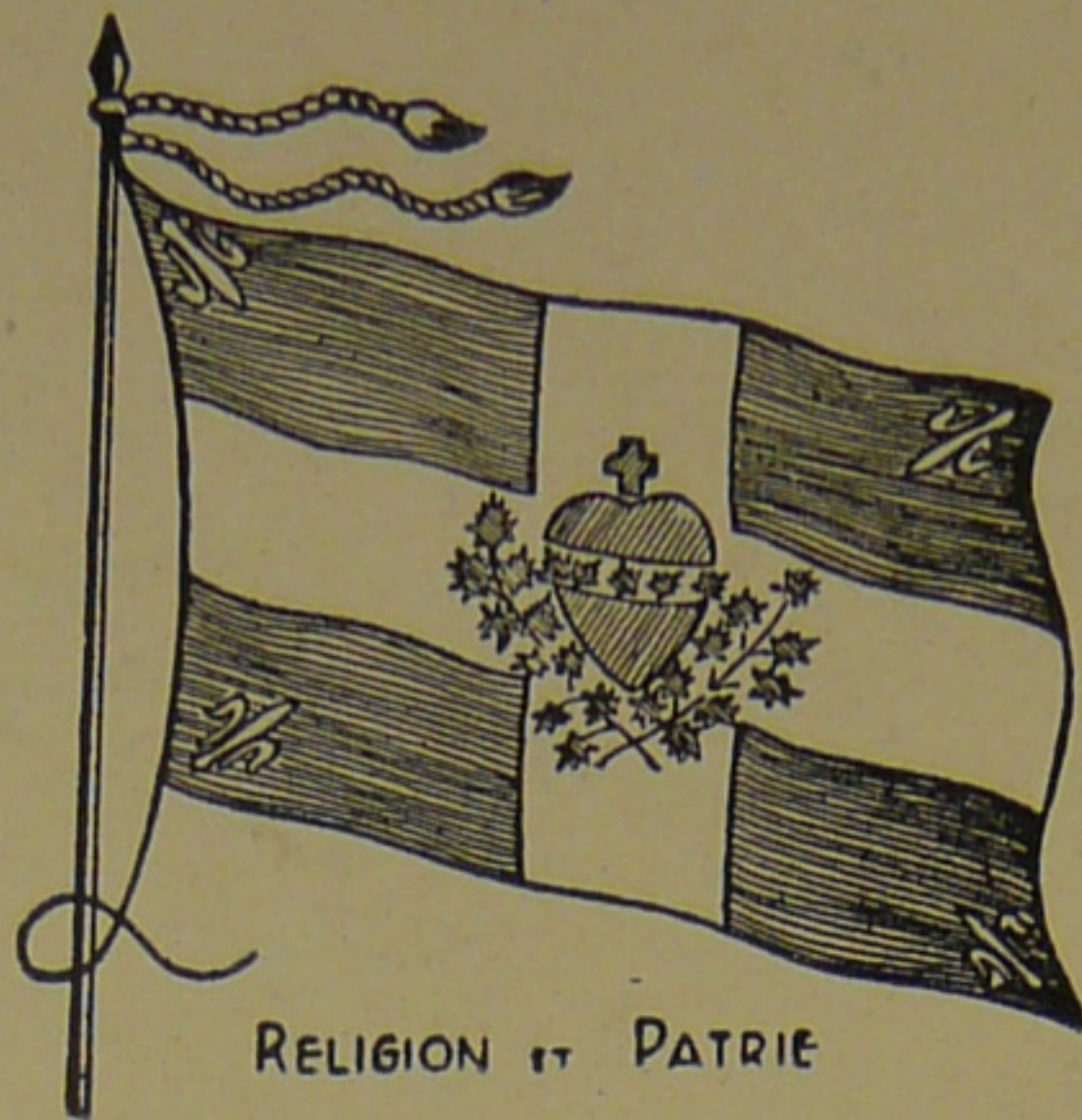
Vue aérienne du Lac-Sergent

TABLE DES MATIERES

	PAGES
1.— Avant-propos	6
2.— Au portique des Laurentides — Le Lac-Sergent : préambule	7
3.— Lac-Sergent, renseignements généraux	8
4.— Les pionniers du Lac-Sergent	9
5.— Les propriétaires de la ville du Lac-Sergent	10
6.— Quelques résidants locataires.— Autres résidants propriétaires, en dehors des limites de la ville	11
7.— Prêtres et religieuses	12
8.— Nécrologie	13-14
9.— La Mission Notre-Dame-du-Lac-Sergent	16
10.— Chapelle : construction et agrandissements	17
11.— Les desservants	17
12.— Les officiers depuis les débuts jusqu'à nos jours	18
13.— Souhait	19
14.— La municipalité de ville du Lac-Sergent	23
15.— Renseignements généraux	23
16.— Les conseillers municipaux, les secrétaires-trésoriers et les évalua- teurs depuis l'érection	24
17.— Les révérends Pères Oblats de Marie Immaculée	25
18.— L'Orphelinat-École Saint-Jean-Baptiste du Lac-Sergent	25
19.— L'Association Nautique	27
20.— Le " Chalet des Quatre Saisons "	27
21.— But de cette notice historique	27
22.— Appendice — Biographies :	
M. l'abbé Albert Binet	34
Son Honneur le maire Célestin Côté	35
Révérend Frère Gaudence	36

TABLE DES GRAVURES

1.— Le Sacré-Cœur domine le Lac-Sergent	4
2.— Son Éminence le Cardinal J.-M.-R. Villeneuve	5
3.— Conseillers et syndics (1937-1938)	15
4.— Première chapelle et chapelle actuelle	19
5.— Tableau illustré sur le Lac-Sergent	20-21
6.— M. l'abbé Albert Binet, Rvd Frère Gaudence, M. Alphonse Bois- sonneault, M. Pierre-Paul Magnan	22
7.— Maison des Révérends Pères Oblats	25
8.— L'Orphelinat-École Saint-Jean-Baptiste	26
9.— M. le docteur Chs-Eugène Côté, M. Fortunat Gingras	28
10.— M. J.-Emilius Garon, M. Célestin Côté	29
11.— Honorable Bona Dussault	30
12.— M. le docteur Pierre Gauthier	31
13.— Vues du Lac-Sergent	31
14.— Vue aérienne du Lac-Sergent	32-33
15.— Carte montrant les routes conduisant au Lac-Sergent	38
	39



RELIGION ET PATRIE

