

LAC-SERGENT

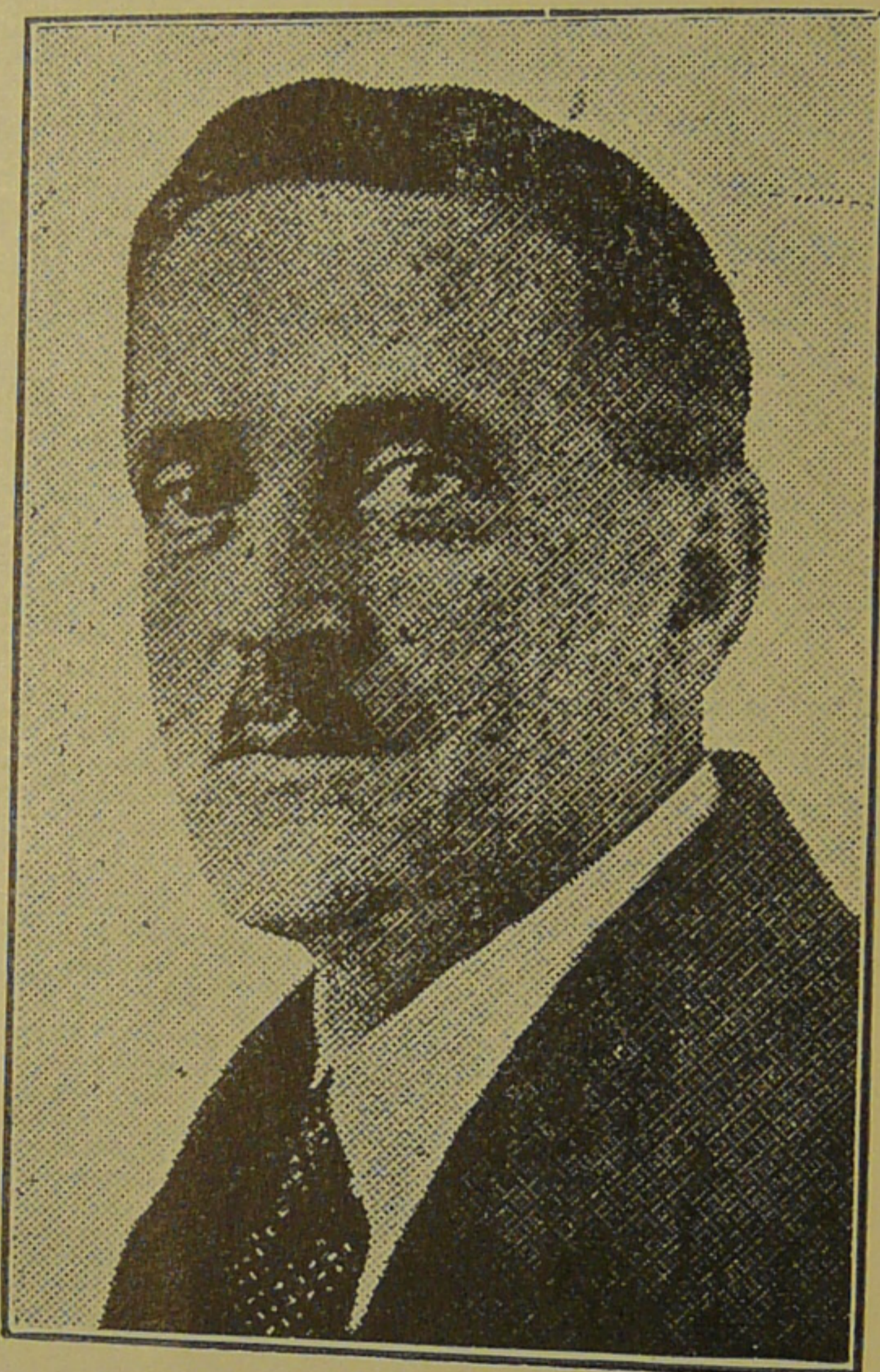


M. J.-Emilius Garon
3ième maire
(1935-1937)

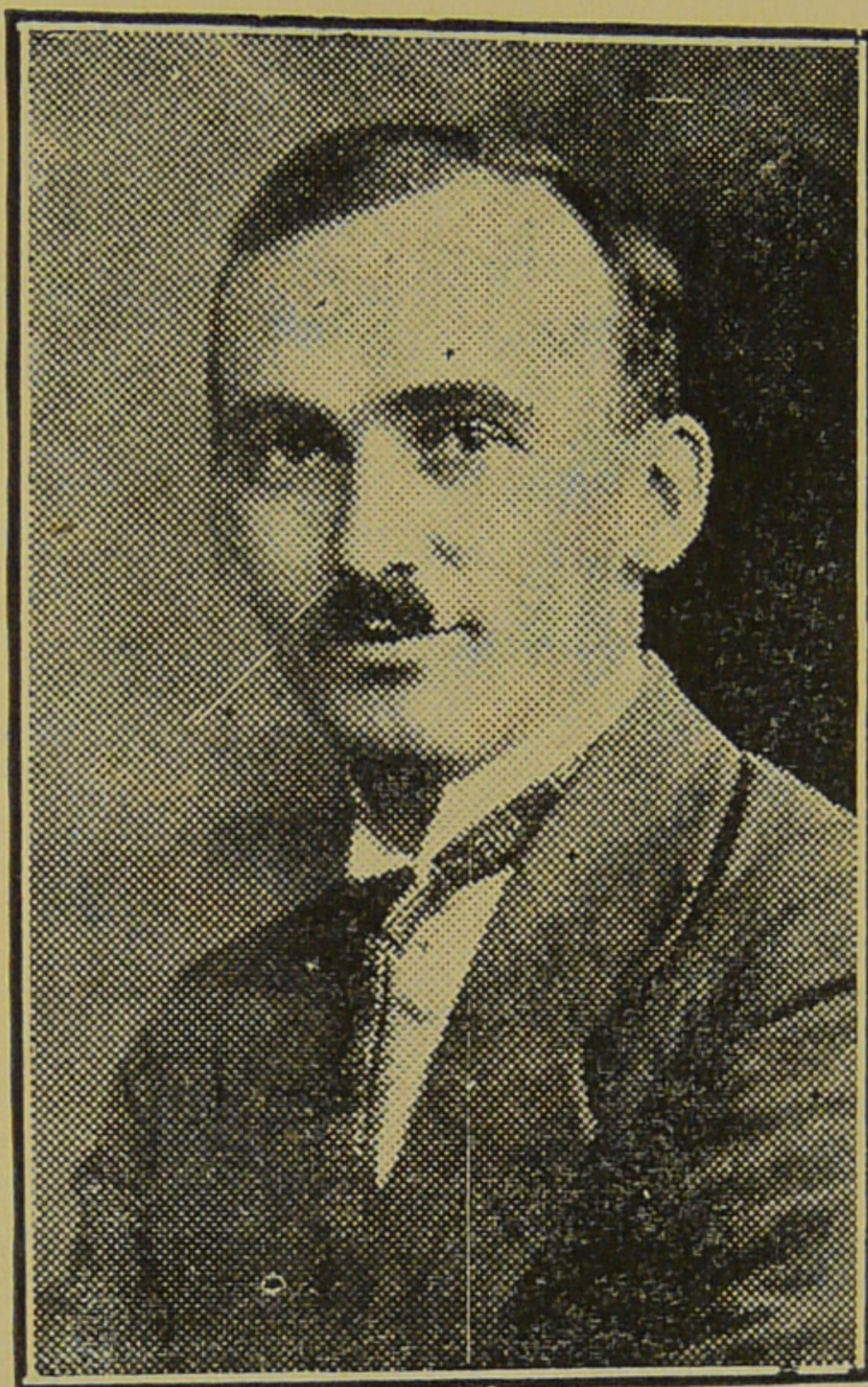


M. Célestin Côté
4ème maire
(1937-)





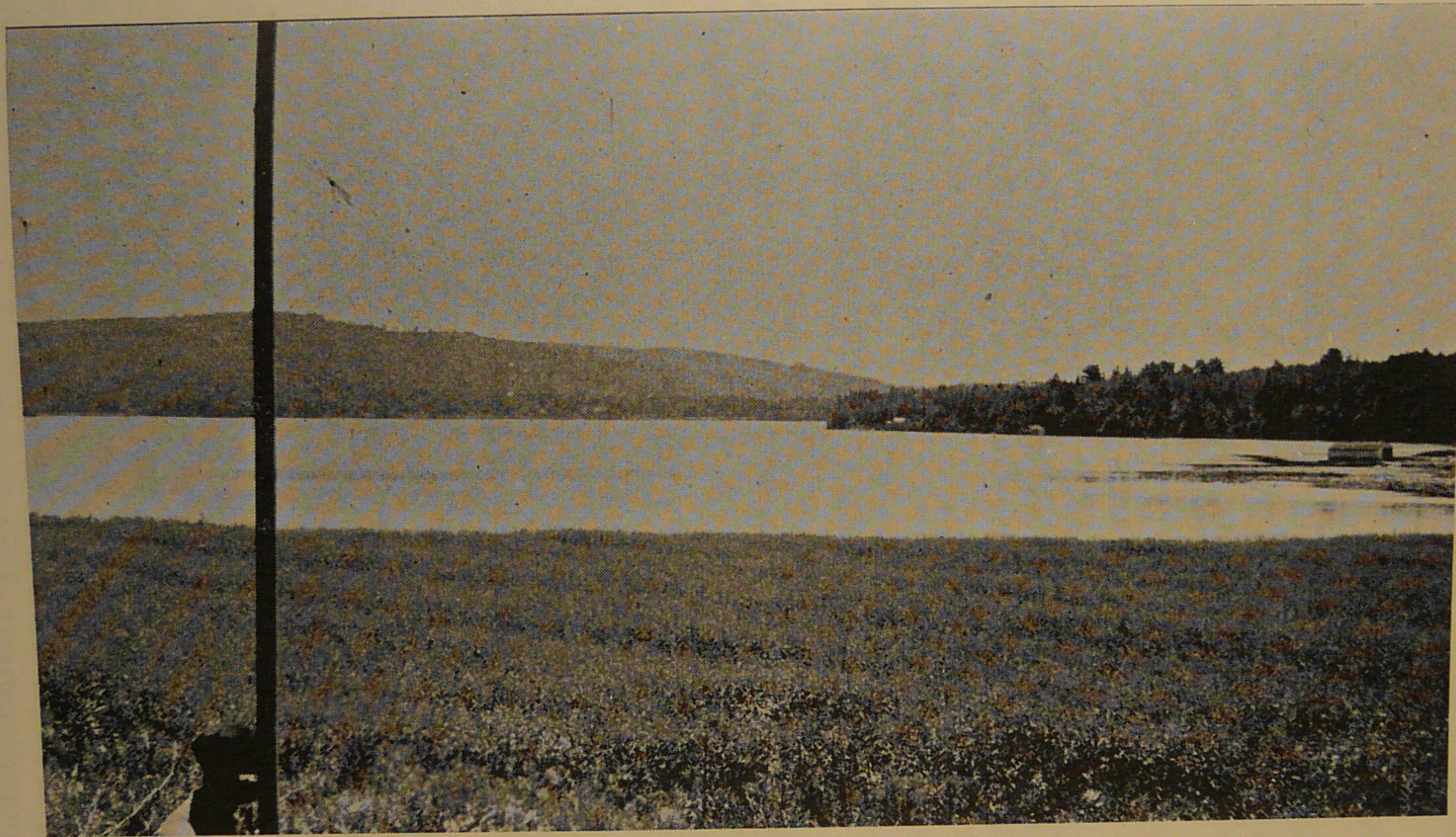
Honorable Bona Dussault, ministre de
l'agriculture, député provincial du
comté de Portneuf



Docteur Pierre Gauthier
député fédéral du comté de Portneuf



Vue du Lac-Sergent prise du sud-ouest



Vue du Lac-Sergent prise de l'Orphelinat-École

APPENDICE

LAC-SERGEANT

(Municipalité de ville du)
Comté de Portneuf

Biographies

Trois figures bien connues

M. l'abbé Albert Binet, Son Honneur le maire Célestin Côté et le Révérend Frère Gaudence, des Frères de Notre-Dame de la Miséricorde.

M. L'ABBE ALBERT BINET

Desservant de la Mission Notre-Dame-du-Lac-Sergent et aumônier de l'Orphelinat-Ecole Saint-Jean-Baptiste du Lac-Sergent.

N'en déplaise à la modestie de l'estimé desservant, M. l'abbé Albert Binet, nous nous permettons de donner quelques notes biographiques sur ce prêtre distingué dont la dignité, la bonté, le jugement et le savoir sont les qualités dominantes. Les résidants du Lac-Sergent apprécient hautement ce prêtre d'élite à la parole éloquente et convaincante.

Tous seront heureux de prendre connaissance de ce court "curriculum vitae" de M. l'abbé Albert Binet, notre desservant si dévoué.

M. l'abbé Albert Binet, fils de M. Arthur Binet, de Québec, est né, à Saint-Roch de Québec, le 22 mai 1895. Il fit ses études au Petit Séminaire de Québec, où il termina brillamment, en juin 1915, son cours classique. Puis il fut admis au Grand Séminaire de la vieille capitale, le 3 septembre de la même année. Trois ans et huit mois après (25 mai 1919), il fut ordonné prêtre à la Cathédrale de Québec. Il entra incessamment dans le ministère actif, où il déploya beaucoup d'activité.

Voici les différentes fonctions que M. l'abbé Albert Binet a remplies depuis son ordination :

- 1919-1920 — Vicaire à l'Ancienne-Lorette.
- 1920-1921 — Au repos.
- 1921-1923 — Vicaire à Sainte-Justine de Dorchester.
- 1923-1924 — Vicaire à Saint-David de Lévis.
- 1924-1925 — Professeur à l'Ecole Apostolique de Sillery.
- 1925-1929 — Vicaire à Saint-Marc des Carrières.
- 1929-1930 — Vicaire à Charny, comté de Lévis.

- 1930-1931 — Au repos.
1931-1933 — Aumônier des Servantes du Très Saint-Sacrement à Québec.
1934-1935 — Desservant à Québec-Ouest.
1935 (19 janvier) — Aumônier de l'Orphelinat du Lac-Sergent, comté de Portneuf.
Desservant de la Mission Notre-Dame-du-Lac-Sergent.
Postes que M. l'abbé Albert Binet occupe encore.

Nous formulons le voeu que ce prêtre plein de zèle apostolique reste le plus longtemps possible au Lac-Sergent, pour le plus grand bien de tous ses subordonnés spirituels.

SON HONNEUR LE MAIRE CELESTIN COTE

M. Célestin Côté, maire actuel de la municipalité de ville du Lac-Sergent comté de Portneuf, est le fils de feu Paul-Victor Côté, de Québec, et de Délina Lépine.

Québécois de naissance, 31 décembre 1884, M. Célestin Côté resta toujours attaché à sa ville natale, où il gagna honorablement sa vie par ses talents d'homme d'affaires et par un labeur incessant.

Après ses études, à l'Académie Saint-Jean-Baptiste de Québec, M. Côté commença très jeune, en 1897, à travailler chez J.-A. Delisle, courtier de Québec.

De 1898 à 1922, il fut l'employé modèle et consciencieux, le gérant éclairé de F. Kirouac & Fils, marchand en gros de farine et de grain. Puis, en 1922, il ouvrit à son compte, à 23, rue Dollard, à Québec, un établissement similaire, en y ajoutant le commerce de charbon. Sagement dirigée, cette maison commerciale de M. Célestin Côté fait honneur à son fondateur et compte parmi les meilleures du genre à Québec.

Travailleur opiniâtre, homme probe et de principes, M. Côté est reconnu à juste titre comme un de nos hommes d'affaires canadiens-français les plus avertis.

M. Célestin Côté fut pendant plusieurs années vérificateurs de la Caisse Populaire de Québec et du Conseil de surveillance des Prévoyants du Canada lors de sa fondation.

Président des syndics de la Mission Notre-Dame-du-Lac-Sergent en 1918-1919, fondateur de la Petite Maîtrise de la paroisse Saint-Jean-Baptiste de Québec, président de l'Association Nautique, du Lac-Sergent, en 1919, évaluateur de la ville du Lac-Sergent, en 1922-1923, marguillier de la paroisse Saint-Jean-Baptiste de Québec, en 1932, maire de la municipalité de ville du Lac-Sergent (dont il est un des pionniers) depuis le 27 juillet 1937, M. Célestin Côté fit preuve, dans toutes ces différentes fonctions paroissiales et sociales, d'un dévouement signalé allié à des aptitudes variées.

Marié à mademoiselle Laétitia Bussièrès, fille de feu Samuel Bussièrès, marchand de grain et ancien échevin de Québec, M. C. Côté eut de ce mariage neuf enfants dont six sont encore vivants. De ces derniers, deux ont revêtu le saint habit, ce sont : le R. P. Samuel Côté, O.M.I. et la R.

Soeur Marie-Ange de l'Enfant-Jésus, des Soeurs de la Charité.

Par sa droiture de caractère, sa grande franchise et sa distinction personnelle, M. Célestin Côté a l'entière confiance et la générale considération bien méritées de tous ses concitoyens.

RVD FRERE GAUDENCE

Directeur de l'Orphelinat-Ecole Saint-Jean-Baptiste du Lac-Sergent et représentant du supérieur général de son ordre au Canada.

Nous sommes très heureux de pouvoir donner quelques renseignements biographiques sur le très estimé Rvd Frère Gaudence, provincial au Canada de la congrégation des Frères de Notre-Dame de la Miséricorde.

Disciple modèle et zélé de Mgr Victor Jean-Baptiste Corneille Scheppers, le fondateur de son ordre (Malines, Belgique, 1839), le Rév. F. Gaudence apporte le concours de ses solides connaissances et de son dévouement sans bornes à la direction de sa communauté au pays et à celle de l'Orphelinat-Ecole Saint-Jean-Baptiste du Lac-Sergent, comté de Portneuf.

Grâce aux sacrifices féconds faits par les Frères de Notre-Dame de la Miséricorde, l'orphelinat agricole du Lac-Sergent, qui comprend soixante élèves et sept religieux, rend de précieux services. Avec l'appui financier des autorités civiles et la plus entière sympathie des nombreux amis de cette oeuvre éminemment utile, sous la direction de tels Frères éducateurs, cet établissement agricole peut regarder l'avenir avec confiance, car il a droit à la collaboration de tous les gens bien disposés à son égard. Puisse-t-il connaître un accroissement motivé par l'excellence de son but et pleinement justifié par les nécessités urgentes du moment et par la valeur réelle du directeur actuel qui préside à ses destinées.

Le Rvd Frère Gaudence, dans le monde François Taelmans, de la congrégation des Frères de Notre-Dame de la Miséricorde, est né à Assche, province de Brabant, Belgique, le 13 janvier 1881. Ses parents, cultivateurs très chrétiens, s'adonnaient aux travaux des champs.

Il fit son stage scolaire à l'école de son village natal sous la direction des Rvdes Soeurs de l'Instruction Chrétienne.

Agé de quatorze ans, il entra le 12 mars 1895 au juniorat des RR. Frères de la Miséricorde à Malines où, en 1897, il commença son noviciat. Il y suivit son cours normal d'études sous la direction des Rvds Frères Théodore et Euchaire. Il se spécialisa particulièrement dans le dessin, la peinture, la musique et l'agriculture. Après de solides et brillantes études, il obtint le diplôme de l'enseignement primaire de Wetterean et le diplôme spécial d'agriculture de l'Ecole supérieure d'agriculture de Bruxelles.

Le Rvd Frère Gaudence débuta dans l'enseignement à l'Ecole moyenne d'Anvers. Il enseigna successivement dans

les pensionnats belges de son ordre à Anvers, à Anderlecht (faubourg de Bruxelles), à Louvain et au Canada, au collège du Sacré-Coeur à Swan Lake, Manitoba, à l'Orphelinat agricole du Lac-Sergent, comté de Portneuf, province de Québec.

Le 15 août 1923, le Rvd Frère Gaudence arriva au Canada envoyé par ses supérieurs pour occuper le poste de préfet de discipline à leur collège du Sacré-Coeur à Swan Lake, Manitoba, et pour y enseigner également le français, la musique et le dessin.

Le 15 décembre 1932, les Frères de Notre-Dame de la Miséricorde prenant la direction de l'Orphelinat agricole du Lac-Sergent, à la demande de l'Archevêché de Québec, le Rvd Frère Gaudence fut l'un des quatre premiers Frères (Rvds Frères Rombaut, Romain, Gaudence et Remi) envoyés à cette maison dont il devint, en octobre 1936, le directeur avisé et ingénieux.

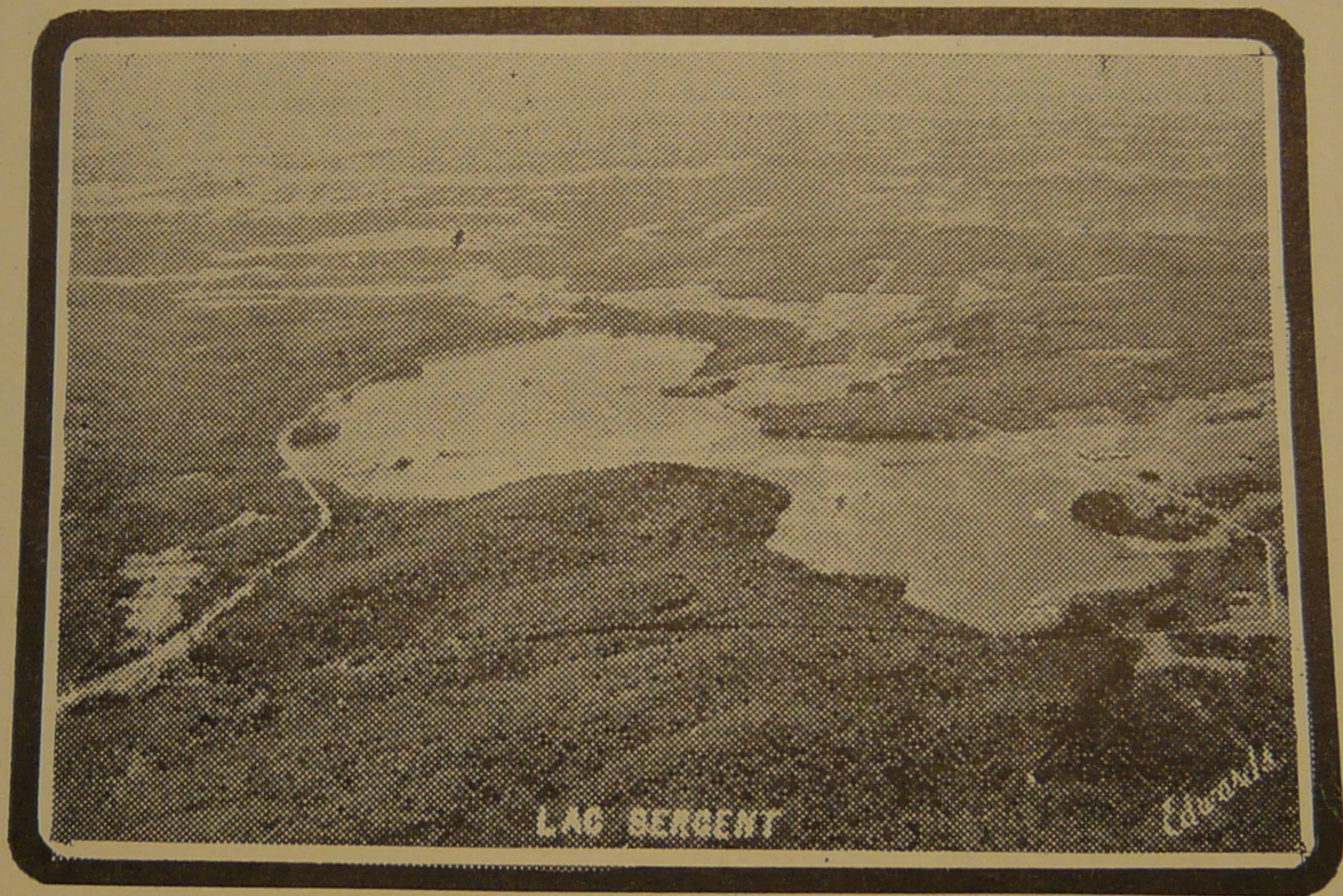
Il fut délégué, en juillet 1937, comme capitulant canadien au chapitre général de sa congrégation tenu à Malines, Belgique. C'est à cette importante réunion, le 26 juillet 1937, qu'il fut choisi provincial canadien des Frères de Notre-Dame de la Miséricorde.

Long et fructueux terme au distingué Rvd Frère Gaudence, l'ami désintéressé et sincère dont l'aménité est si goûtée de tous ceux qui viennent en contact avec lui.

Pierre-Paul Magnan, professeur.
à l'École Normale Laval de Québec.

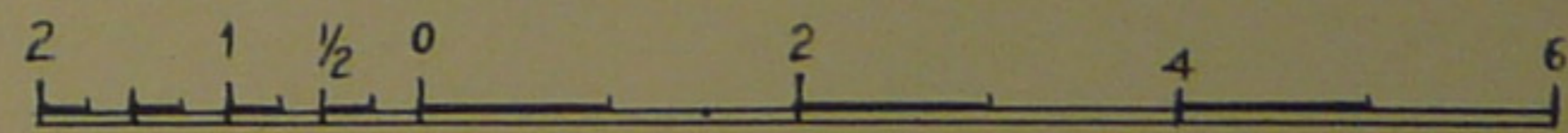
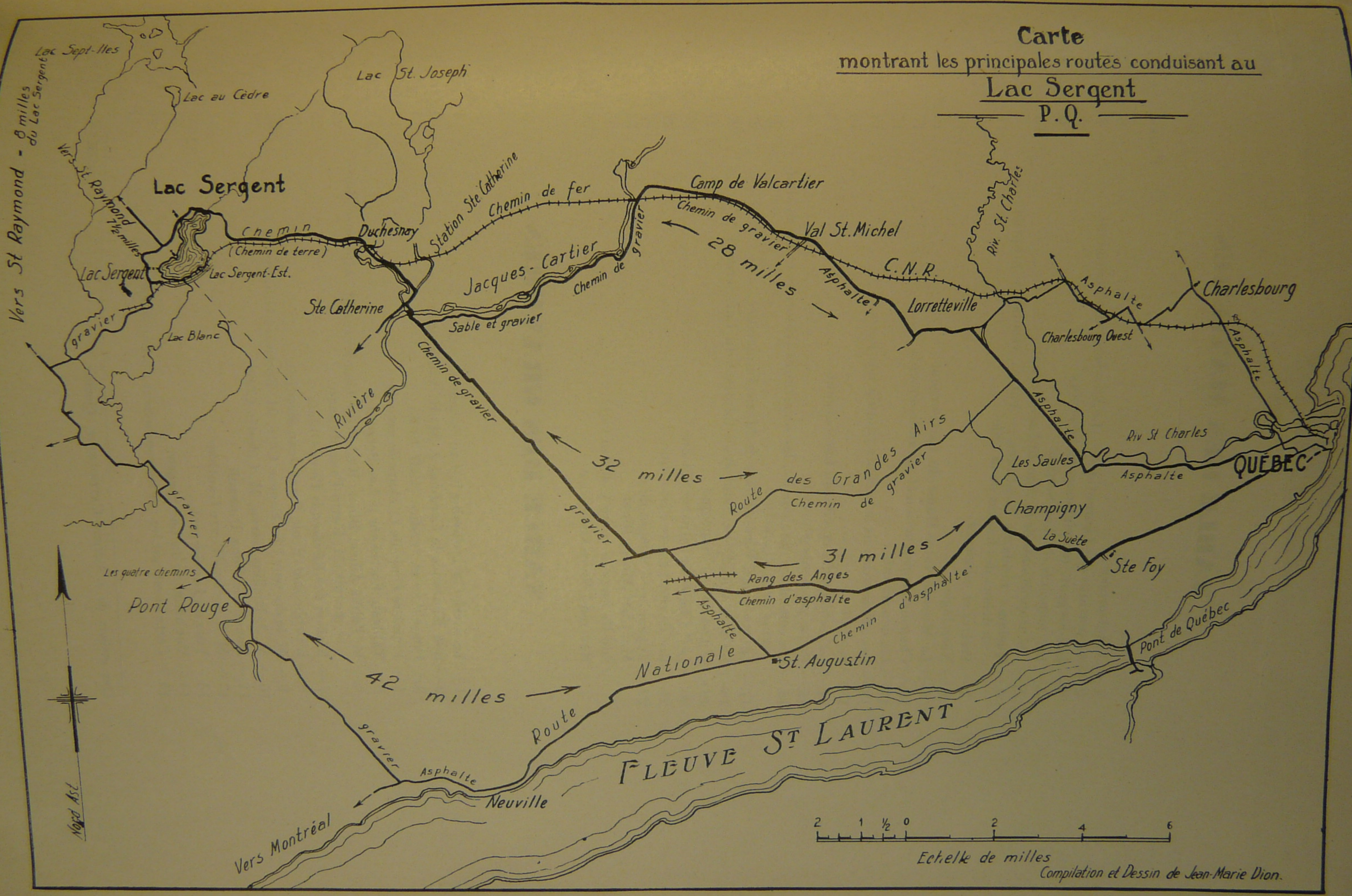
Québec, mardi 28 juin 1938.





Vue aérienne du Lac-Sergent

Carte
montrant les principales routes conduisant au
Lac Sergent
P. Q.



Echelle de milles

Compilation et Dessin de Jean-Marie Dion.

TABLE DES MATIERES

	PAGES
1.— Avant-propos	6
2.— Au portique des Laurentides — Le Lac-Sergent : préambule	7
3.— Lac-Sergent, renseignements généraux	8
4.— Les pionniers du Lac-Sergent	9
5.— Les propriétaires de la ville du Lac-Sergent	10
6.— Quelques résidants locataires.— Autres résidants propriétaires, en dehors des limites de la ville	11
7.— Prêtres et religieuses	12
8.— Nécrologie	13-14
9.— La Mission Notre-Dame-du-Lac-Sergent	16
10.— Chapelle : construction et agrandissements	17
11.— Les desservants	17
12.— Les officiers depuis les débuts jusqu'à nos jours	18
13.— Souhait	19
14.— La municipalité de ville du Lac-Sergent	23
15.— Renseignements généraux	23
16.— Les conseillers municipaux, les secrétaires-trésoriers et les évalua- teurs depuis l'érection	24
17.— Les révérends Pères Oblats de Marie Immaculée	25
18.— L'Orphelinat-École Saint-Jean-Baptiste du Lac-Sergent	25
19.— L'Association Nautique	27
20.— Le " Chalet des Quatre Saisons "	27
21.— But de cette notice historique	27
22.— Appendice — Biographies :	
M. l'abbé Albert Binet	34
Son Honneur le maire Célestin Côté	35
Révérend Frère Gaudence	36

TABLE DES GRAVURES

1.— Le Sacré-Cœur domine le Lac-Sergent	4
2.— Son Éminence le Cardinal J.-M.-R. Villeneuve	5
3.— Conseillers et syndics (1937-1938)	15
4.— Première chapelle et chapelle actuelle	19
5.— Tableau illustré sur le Lac-Sergent	20-21
6.— M. l'abbé Albert Binet, Rvd Frère Gaudence, M. Alphonse Bois- sonneault, M. Pierre-Paul Magnan	22
7.— Maison des Révérends Pères Oblats	25
8.— L'Orphelinat-École Saint-Jean-Baptiste	26
9.— M. le docteur Chs-Eugène Côté, M. Fortunat Gingras	28
10.— M. J.-Emilius Garon, M. Célestin Côté	29
11.— Honorable Bona Dussault	30
12.— M. le docteur Pierre Gauthier	31
13.— Vues du Lac-Sergent	31
14.— Vue aérienne du Lac-Sergent	32-33
15.— Carte montrant les routes conduisant au Lac-Sergent	38
	39

