



**50 ANS
DE VIE MUNICIPALE**
des faits, des dates
des hommes, des chiffres

25 février 1921

18 juillet 1971

LAC-SERGENT

1921

Chers concitoyens

Cette modeste brochure que nous publions à l'occasion du 50^{ième} anniversaire de fondation de la Ville du Lac Sergent, relate les principaux événements qui ont marqué l'évolution du Lac Sergent.

Nous sommes confiants que cet historique, quoique bien incomplet, saura plaire à tous ceux qui sont friands d'éphémérides et qu'il constituera un acquis pour la prospérité.

En hommage aux maires et conseillers qui ont bénévolement administré la ville depuis sa fondation, nous avons fait inscrire leur nom sur une plaque commémorative qui a été fixée au mur du chalet municipal et que nous avons dévoilée le 18 juillet 1971.

Voilà pour le tribut aux anciens.

Pour les générations présente et future, nous avons fait construire un bassin de natation devant le « Chalet ». C'est ainsi que conscients de nos devoirs envers la population, nous contribuons à l'éducation sportive de notre jeunesse.

En dernier lieu, je remercie les contribuables de la confiance et de la coopération qu'ils nous accordent et en retour je les assure de notre entier dévouement.

Distinguées salutations à tous !

ZEPHIRIN A. PAQUET, ing.
Maire.

18 juillet 1971

J.-Guy AUGER, conseiller

J.-Claude GAUMOND, conseiller

Jacques ROBITAILLE, conseiller

W.E. O'REILLY, conseiller

COMITES MUNICIPAUX

Comité d'urbanisme

J.-Guy AUGER, président

de la Bruère PACAUD

Roméo MARCOUX

Gérard GARCEAU

Inspecteur sanitaire

J.-Claude GAUMOND

Évaluateurs:

Georges PAQUET

Jacques FRENETTE

Félicien CAREAU

MAIRES ET CONSEILLERS DEPUIS LES DEBUTS

(25 février 1921)

MAIRES

Dr Charles-Eugène Côté	1921-23
Fortunat Gingras	1923-35
J.-Émilius Garon	1935-37
Célestin Côté	1937-38
Dr Robert Côté	1938-40
Lucien Plamondon	1940-45
Germain Gastonguay	1945-46
A.-Frédéric Mercier	1946-48
J.-Art. Verrault	1948-54
Émile Dion	1954-57
J.-François Pinet	1957-60
H.-Paul Cantin	1960-69
Zeph A. Paquet	1969-

Conseillers municipaux élus depuis 1948

M. le Dr Alphonse Lessard	1921-31		
M. J.-N. Gastonguay	1921-22		
M. Zéphirin Paquet	1921-37		
M. Fortunat Gingras	1921-22		
M. O.-N. Matte	1922-28		
M. Charles-Louis Mignault	1923-40		
M. J.-Wilfrid Deschambault	1927-36		
M. Raoul Chouinard	1929-30		
M. J.-Émilius Garon	1931-35		
M. Donat Bousquet	1931-37		
M. Pierre-Paul Magnan	1937-38		
M. Elzéar-Alexandre Chouinard	1937-38		
M. J.-Moïse Jolicoeur	1937-38		
M. J.-Wilfrid Deschambault	1938-39		
M. Donat Bousquet	1938-39		
M. Lucien Plamondon	1939-40		
M. Albert Simpson	1939-40		
M. J.-Ernest Simard	1939-40		
M. Alfred-Frédéric Mercier	1941-45		
M. Eugène Paquet	1941-48		
M. J.-Omer Cantin	1941-44		
M. Germain Gastonguay	1941-45		
M. J.-Arthur Verrault	1941-45		
M. Jean-Marie Landry	1945-1948		
M. le Dr Charles-Émile Minguy	1945-48		
M. Art. Verrault	1945-48		
M. Eug. Paquet	1945-48		
M. C.E. Minguy	1945-48		
M. J.M. Landry	1945-48		
M. Adélar Turgeon	1948-51		
	1948-51		
	1954-57		
	1948-50		
M. Émile Dion			
		M. J.-H. Bissonnette	1948-54
		M. J.-Alb. Lachance	1948-51
		M. J. Réginald Trépanier	1950-54
		M. Rolland Parent	1951-54
		M. Henri Bélanger	1951-54
		M. Robert Goulet	1954-56
			1957-66
		M. François Pinet	1954-57
		M. Gilles Bélanger	1954-55
		M. Paul-É. Gauthier	1955-69
		M. Roger Alain	1957-65
		M. Paul-Émile Cormier	1957-69
		M. J.-Guy Auger	1965-71
		M. Jacques Robitaille	1966-71
		M. Fernand Lapointe	1969-70
		M. J.-Claude Gaumond	1969-71
		M. W.E. O'Reilly	1970-71

SECRÉTAIRES-TRÉSORIERS

M. J.-Émilius Garon	1921-24
M. Louis-Philippe Laliberté	1924-33
M. Cyrille Tremblay	1933-39
M. Donat Gariépy	1939-40
M. Jean-Marie Dion	1940-42
M. J.-Simon Gosselin	1942-44
M. Paul Dolbec	1945-46
M. O.-Magella Bédard	1946-54
M. Paul Turgeon, c.a.	1954-55
M. Cyrille Tremblay	1955-71

VILLE DU LAC SERGENT
Estimateurs des biens-fonds de la municipalité

M. Jean-Baptiste Lemieux	1921-1924-1929
M. J.-Wilfrid Deschambault	1921-1925-1926
M. Louis-Philippe Laliberté	1921
M. Célestin Côté	1922-1923
M. Oscar Morin	1922-1924
M. Charles-Louis Mignault	1922-1923
M. Conrad Giguère	1924-1925
M. J.-Emilius Garon	1927-1931
M. J.-Emile Lemieux	1930-1936
M. O. Matte	1932-1933
M. Ephrem Rochette	1934-1946
M. J.-Alphonse Marmette	1934-1939
M. A.-Henri Bélanger	1937-1938
M. J.-Ernest Simard	1937-1938
M. Pierre-Paul Magnan	1939-1940
M. Joseph Tardivel	1940-1941
M. David Bilodeau	1940-1942
M. Jean-Marie Landry	1942-1944
M. J.-Albert Lachance	1943-1945
M. Philippe Côté	1945-1948
M. Rolland Parent	1946-1948
M. Adalbert Bédard	1947-1948
M. Adélar Turgeon	1948-1950
M. de la Bruère Pacaud	1948-1952
M. François Pilote	1949-1952
M. Paul-E. Gauthier	1950-1954
M. Jacques Frenette	1954-1971
M. François Pilote	1956-1962
M. Albert Lachance	1956-1964
M. Georges Paquet	1962-1971
M. Félicien Careau	1965-1971

DATES IMPORTANTES

1896

Première venue de villégiateurs : M. Emile-T. Joncas et M. Paul-V. Côté.

1906

Premier club fondé : Le Club Nautique.

1907

27 septembre 1907 — Première réunion des membres de la Mission Notre-Dame-de-la-Paix du Lac Sergent. — Fondation.
Automne — Construction de la première chapelle.

1908

28 juin — Bénédiction de la première chapelle.
23 août — Premières régates sous les auspices des clubs de canots « Laurentides » et « Nautique ».

1909

4 juillet — Fondation de l'Association Nautique du Lac Sergent.
14 août — Premières régates sous les auspices de l'Association Nautique du Lac Sergent.

1919

18 septembre — Monument du Sacré-Coeur érigé.

1921

25 février — Erection du Lac Sergent en municipalité de ville.
21 mars — Fondation de l'Orphelinat St-Jean-Baptiste du Lac Sergent.

1938

Automne — Début de la construction de l'Orphelinat actuel.
Dimanche, 9 octobre — Bénédiction de la pierre angulaire de l'Orphelinat par Son Excellence Mgr J.-O. Plante, évêque auxiliaire de Québec.

1939

Dimanche, 13 août — Bénédiction de l'Orphelinat par Son Eminence le Cardinal J.-M. Rodrigue Villeneuve, O.M.I., archevêque de Québec.

1940

Electrification facultative des résidences au bord du Lac Sergent.

1941

Juin — Construction du chalet de l'Ass. Nautique du Lac Sergent.
Août — Inauguration du chalet de l'Ass. Nautique du Lac Sergent.

1947

Août — Electrification de la chapelle.
Automne — Croix de pierre des champs érigée.

DATES IMPORTANTES (suite)

1948

Souscription de \$300.00 (5 versements annuels de \$60.00) à la campagne de « L'Aide à Laval » pour l'établissement de la Cité universitaire de Ste-Foy.

1949 à 1952

Amélioration des voies de communication de la municipalité.

1953 et 1954

Construction du dernier tronçon de chemin d'une longueur de 500 pieds entre le magasin Boutet et le Manoir du Lac Sergent. Le terrain pour ce chemin est un don de monsieur Ephrem Rochette. Jusqu'alors, la communication dans ce secteur se faisait sur un sentier de gravier et un trottoir de bois.

1956

Le chemin Boutet-Manoir est recouvert d'asphalte par le Ministère de la Voirie.

1957

Plusieurs lotissements de terrains sont faits et la municipalité compte maintenant 223 propriétaires et 264 habitations.

Acquisition de rues sur le site de l'ancienne propriété de monsieur C. J. Magnan. Ces rues conduiront plus tard aux terrains où la municipalité construira un chalet communautaire.

Adoption du règlement no. 51 pourvoyant à l'entretien pour l'hiver de la route régionale Québec/Rivière-à-Pierre. (Environ 1 mille entre Ste-Catherine et St-Raymond).

La municipalité loue à la Mission, à raison de \$1.00 par année, le terrain en face de la chapelle pour l'aménagement d'un terrain de stationnement, maintenant que l'accès à la chapelle se fait plutôt par voiture que par embarcation.

Un chemin est ouvert sur la montagne où se trouve la statue du Sacré-Coeur pour les bénéfiques des résidents du flanc nord. Le terrain est fourni par monsieur H. Gariépy.

1958

Participation de la municipalité à la célébration du 50e anniversaire de la Mission Notre-Dame-de-la-Paix du Lac Sergent, en offrant un vin d'honneur.

1959

Amélioration majeure du chemin longeant la voie ferrée.
Participation au 50e anniversaire de l'Association Nautique.

1960

Entretien d'hiver du chemin Gingras.
Construction d'une traverse au chemin de fer pour atteindre les propriétés en arrière de l'Île St-Joseph.

DATES IMPORTANTES (suite)

1961

Les trains de voyageurs Québec/St-Raymond sont discontinués. Imposition, par le gouvernement provincial, d'une taxe scolaire payable à Ste-Catherine ou à St-Raymond.

Le chenal à la pointe de la chapelle est élargi.

Ouverture des rues de Place Caporal et lotissement des terrains vendus par l'Institut St-Jean-Baptiste. Les rues sont cédées à la municipalité par monsieur J. H. Doyon.

1962

Règlement no. 55 prohibant de troubler la paix et la tranquillité des résidents entre minuit et 7 heures du matin.

Règlement no. 56 interdisant l'établissement ou l'aménagement de plages publiques.

Règlement no. 57 interdisant l'usage, la construction de bâtisse ou bâtiments flottants et interdisant également de séjourner, coucher ou habiter dans une embarcation à cabine ou autre amarrée sur le lac. Acquisition d'un appareil respiratoire pour le sauvetage.

1963

Le chemin du Manoir jusqu'à la voie ferrée, commencé l'année précédente, est terminé. Ouvert pendant l'hiver.

Reconstruction, de façon permanente, du pont de la décharge du lac. Le règlement no. 58 limite à 6 pieds du niveau de l'eau la hauteur pour la construction des remises à embarcations.

Le règlement no. 63 interdisant l'habitation régulière dans les roulottes. La gare de la « Petite Station » disparaît.

1964

Tenue d'un référendum pour un emprunt de \$35,000. destiné à l'amélioration des chemins et à favoriser une meilleure organisation des loisirs. Elargissement du chemin le long de la voie ferrée.

Etablissement d'une commission des loisirs.

1965

Entretien d'hiver, pour la première fois, du chemin le long de la voie ferrée.

Grâce à l'aide fournie en vertu de la loi des travaux d'hiver, la construction du chalet municipal est entreprise. Ce chalet est loué à l'Association Nautique pour une période de 20 ans.

Le terrain et le quai de la municipalité, en face de la chapelle, sont cédés à la Mission.

Mise en vente d'une première émission d'obligations au montant de \$35,000.00 à la suite du référendum.

DATES IMPORTANTES (suite)

1966

Inauguration du nouveau chalet de l'Association grâce à l'arrangement intervenu entre la Ville et cet organisme.

1967

Différents pavages en bitu-macadam à divers endroits autour du lac.

1969

Numérotage des sièges des conseillers. De plus, la loi provinciale impose aux conseils municipaux de verser une rémunération annuelle de \$300. pour le maire et de \$100. à chacun des conseillers. Les membres du Conseil décident avec générosité de remettre au fonds général de la municipalité cette rémunération qui leur est accordée.

60e anniversaire de fondation de l'Association et défilé d'embarcations autour du lac. Les propriétaires sont invités à indiquer l'année de construction de leur chalet.

1970

Dans le but de maintenir et d'améliorer la qualité de l'eau du lac, le Conseil adopte le règlement no. 80 établissant un contrôle des fosses septiques et de la disposition des eaux usées. Un inspecteur municipal est nommé dans la personne du conseiller J.-Claude Gaumont.

Une longueur de 1.10 mille de la route entre Duchesnay et Lac Sergent est refaite à neuf et dotée d'un revêtement permanent.

La Régie des Eaux du Québec entreprend une analyse par prélèvements de l'eau du lac, à la suite des demandes répétées de la municipalité depuis 1965.

1971

L'installation de nouveaux commerces, industries ou places d'affaires, est limitée par le règlement no. 82.

Grâce à la tenacité et au dévouement de M. J.-C. Gaumont, la construction est entreprise, dès la fin de l'hiver, d'un bassin de natation de dimensions olympiques en face du chalet de l'Association. M. Gaumont consacre bénévolement des centaines d'heures de dur labeur à la réalisation de ce projet.

De plus, tous les membres du Conseil se désistent de leur indemnité annuelle de \$300. pour le maire et de \$100. par conseiller en faveur de l'organisation des loisirs au chalet de l'Association. C'est un geste tout à l'honneur des membres de notre Conseil municipal.

Formation d'un comité pour la célébration du 50e anniversaire de la municipalité.

Ouverture d'une nouvelle rue pour faciliter la circulation automobile vers le chalet municipal.

APPELLATION

Deux explications plausibles sont données sur l'origine de son appellation : la première, celle d'un vieux soldat-sergent qui y aurait élu domicile autrefois ; et la seconde, d'après la version d'un ancien cultivateur de la place, celle du mot sergent, corruption du mot serréjoint, outil de menuiserie, parce que le lac semble avoir la forme de cet instrument.

RENSEIGNEMENTS GENERAUX

ALTITUDE : 517 pieds au-dessus du niveau moyen de la mer.

SUPERFICIE : 1 mille carré.

LONGUEUR : 1³/₄ mille.

LARGEUR MOYENNE : 1/2 mille.

CONTOUR : 5.3 milles.

BASSIN DE DRAINAGE : 10.3 milles carrés.

PROFONDEUR : partie nord, jusqu'à 26 pieds ; partie sud, jusqu'à 15 pieds.

En 1971 : Biens-fonds de la municipalité imposables :

Habitations	\$515,220.00
Terrains	\$429,785.00
Autres constructions	\$ 46,820.00
TOTAL	\$991,825.00

Biens-fonds non-imposables : \$198,000.00
Nombre de contribuables 311

LES PIONNIERS

D'après des documents officiels et des informations données par les plus âgés du lac, les deux premières personnes à venir s'installer en cette place furent : MM. Emile-T. JONCAS et Paul-Victor COTE, en 1896.

LA STATUE DU SACRE-COEUR

La statue du Sacré-Coeur fut érigée par monsieur Alphonse Boissonneault sur sa propriété le 18 septembre 1919. Ce même monsieur Boissonneault fut également le premier président des Syndics de la mission en 1907-1908 et le premier commodore de l'Association nautique (1909). Il semble que cette construction fut érigée pour remplir la promesse qu'il a faite s'il revenait sain et sauf de son séjour en Europe pendant la guerre 1914-1918.

Saviez-vous que la cloche de la chapelle fut baptisée « Marie-Catherine » en 1908.

HISTOIRE DE LA CHAPELLE

Construction — Agrandissements — Améliorations

- 1907 — Septembre et Octobre — Construction, coût \$450. Entrepreneur, M. Pierre Paquet, du Lac Sergent.
- 1913 — Juin — Premier agrandissement, coût \$760. Entrepreneur, M. Ephrem Rochette, du Lac Sergent.
- 1937 — Mai et Juin — Deuxième agrandissement, coût \$2,185. Entrepreneur, M. Jos. Gauvin, de Québec.
- 1940 — Octobre — Construction d'un jubé, coût \$225. Entrepreneur : M. Ephrem Rochette, du Lac Sergent.
- 1944 — Octobre — Troisième agrandissement, annexe côté est, coût \$2,000. Entrepreneur, M. Ephrem Rochette, du Lac Sergent. Le terrain requis à ladite construction a été donné gratuitement par M. J. Fisher.
- 1947 — Février — Nivellement du terrain de la Chapelle, embellissement divers. Gros travaux opportuns sous la direction gratuite de M. L.-P. Côté, architecte et de M. J.-Arthur Verreault. Coût \$1,200.

LES DESSERVANTS DE LA MISSION

Depuis les débuts de la Mission N.-D.-de-la-Paix du Lac Sergent.

- 1908 M. l'abbé Arthur ROBERT, du Séminaire de Québec.
- 1909 à 1910 Les R.R. P.P. Zénon VICTORIN, Maximien IGNACE, O.F.M.
- 1911 à 1912 Les R.R. P.P. du Sacré-Coeur de Beauport.
- 1913 Les R.R. P.P. Oblats.
- 1914 MM. les abbés J.-G.-O. FLEURY, Gs OUVRARD, A. ROBITAILLE et Arthur ROBERT.
- 1915 MM. les abbés V. GERMAIN et P.-V. GRENIER.
- 1916 Le R.P. MARTEL, O.M.I., M. l'abbé Gs OUVRARD.
- 1917 à 1919 Les RR. PP. Oblats.
- 1920 Le R.P. BENOIT, O.F.M.
- 1921 MM. les abbés Gs PHILIPPON et Gédéon SHAIENKS.
- 1922 M. l'abbé E. CARRIER.
- 1923 MM. les abbés E. CARON, J. MARTEL, Chs-O. GARAND et Rosaire BENOIT.
- 1924 M. l'abbé Joseph MATTE.
- 1925 à 1934 M. l'abbé Lorenzo PERRON.
- 1935 à 1939 M. l'abbé Albert BINET.
- 1939 à 1944 M. l'abbé Henri GARANT.
- 1944 à 1946 M. l'abbé Cyprien MORNEAU.
- 1946 à 1950 M. l'abbé Léger ROBITAILLE.
- 1951 à 1971 M. l'abbé Raymond POTVIN.

OFFICIERS DE LA MISSION DEPUIS SA FONDATION

PRESIDENTS

1907	27 septembre 1907 Alphonse Boissonneault	1940	J.-Alphonse Marmette
1908	Edgar Fisher	1941	J.-Ernest Simard
1909	Chs-Ls Mignault	1942	David Bilodeau
1910	Chs-Ls Mignault	1943	Cyrille-E. Tremblay
1911	Louis Lanouette	1944	A.-Henri Bélanger
1913	le Dr. Chs-Eugène Côté	1945	Paul-Emile Paquet
1914	juge J.-Alph. Métayer	1946	J.-Horace Samson
1915	Chs-Joseph Magnan	1947	J.-Albert Lachance
1916	J.-N. Gastonguay	1948	Art. Verreault
1917	Fortunat Gingras	1949	J. A. Dolbec
1918	Célestin Côté	1950	Roland Parent
1919	Zéphirin Paquet	1951	Germain Gastonguay
1920	Paul Tardivel	1952	C. E. Mainguy
1921	Donat Bousquet	1953	A. F. Mercier
1922	le Dr. Alphonse Lessard	1954	Philippe Côté
1923	Georges Dubois	1955	Hector Poitras
1924	Oscar Morin	1956	Fernand Desrochers
1925	L.-P. Laliberté	1957	Fernand Desrochers
1926	J.-W. Deschambault	1958	De L. Pacaud
1927	J.-Emilius Garon	1959	Maxime Bélanger
1928	Raoul Chouinard	1960	St-Georges Matte
1929	Eugène Paquet	1961	Ad. Turgeon
1930	Jules-P. Gastonguay	1962	Roméo Marcoux
1931	Eudore Gauthier	1963	Roméo Marcoux
1932	J.-Achille Joli-Coeur	1964	J.-M. Martin
1933	A.-Roland Bélanger	1965	Marcel Latouche
1934	Henri Leblond	1966	Robert Goulet
1935	Jean-Marie Landry	1967	Dr. E. Samson
1936	Jean-Marie Landry	1968	P.-E. Gauthier
1937	Pierre-Paul Magnan	1969	P.-E. Gauthier
1938	J.-Moise Jolicoeur	1970	P.-E. Gauthier
1939	E.-Alexandre Chouinard	1971	P.-Eug. Drolet

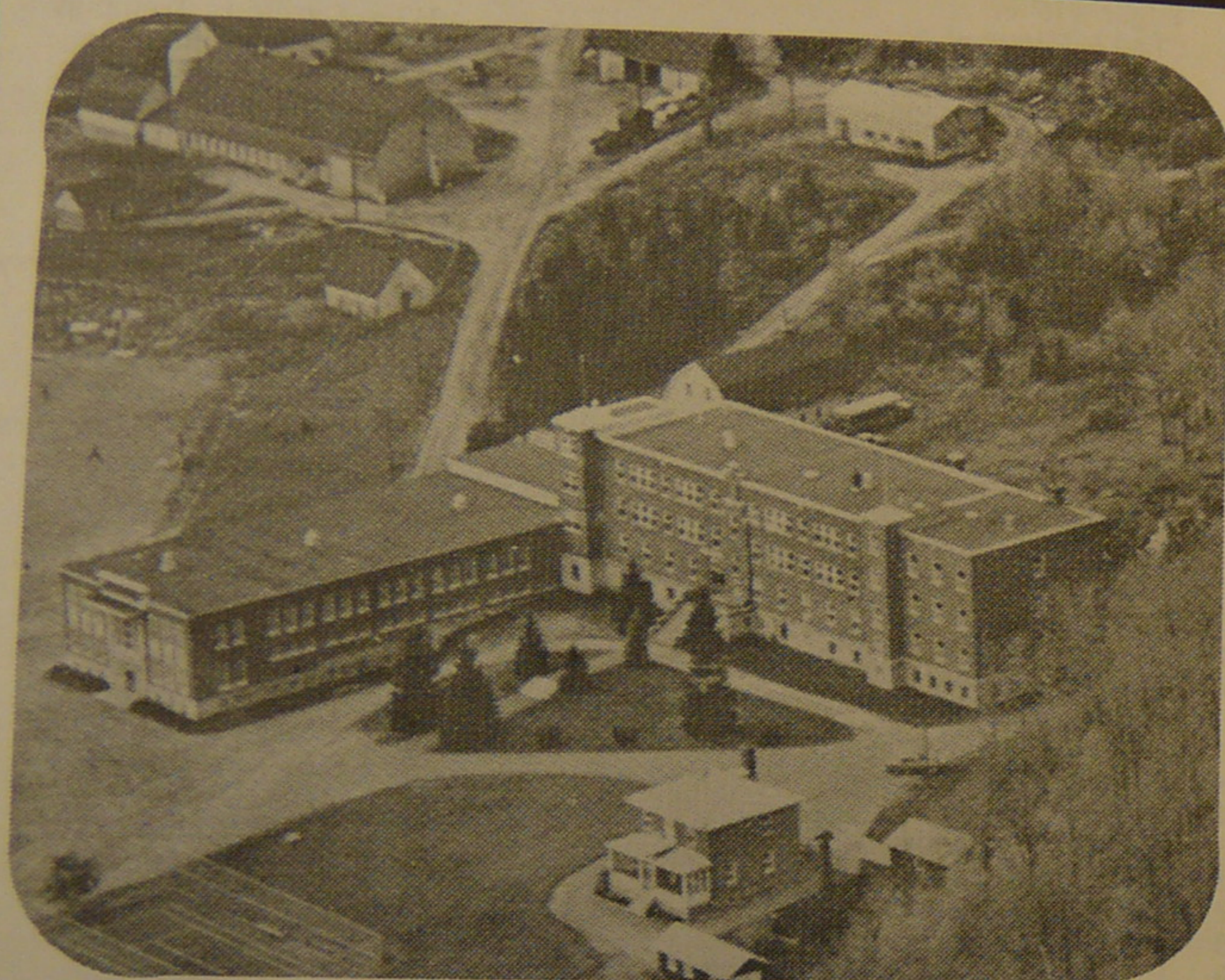
SECRETAIRES

1907-1908	M. Ernest Gagnon	1923-1927	M. J.-Achille Joli-Coeur
1908-1909	M. Jean-Marie Landry	1929-1936	M. J.-Emile Lemieux'
1909-1912	M. Alexandre-J. Laliberté	1936-1948	M. A.-Roland Bélanger
1912-1916	M. Paul Tardivel	1936-1942	M. Jean-Marie Dion, secrétaire-correspondant
1916-1919	M. Florido Goulet	1948-1961	A. R. Bélanger, sec.-trésorier
1919-1920	M. J.-B. Dionne	1962-1971	G. Bussièrès, sec.-trésorier
1920-1921	M. J.-B. Fisher		
1921-1923	M. Ls-Ph. Laliberté		

TRESORIERIERS

1907-1913	M. Alexandre-J. Laliberté	1920-1921	M. J.-Emilius Garon
1913-1915	M. J.-A. Belleau	1921-1924	M. John-B. Fisher
1915-1918	M. J.-Conrad Giguère	1924-1933	M. J.-R. Jackson
1918-1919	M. Donat Bousquet	1933-1936	M. J.-Emile Lemieux
1919-1920	M. John-B. Fisher	1936-1948	M. A.-Roland Bélanger

D'autres anniversaires



50e anniversaire de fondation de l'Institut St-Jean-Baptiste, autrefois appelé "l'Orphelinat". Cette maison est présentement sous la direction du Frère Martin Malo. Les citoyens du lac tiennent à rendre hommage à la congrégation des Frères de Notre-Dame de la Miséricorde pour tant d'années de dévouement et de service auprès des jeunes.

21e anniversaire de l'arrivée au lac (1950) de notre desservant actuel de la Mission, M. l'abbé Raymond Potvin. Puisse la Providence, maintenant qu'il a atteint sa "majorité de résidence" parmi nous, lui accorder la santé et le garder encore longtemps au lac.

LISTE DES COMMODORES Association Nautique du Lac Sergent (Depuis sa fondation : 4 juillet 1909)

1910	Alphonse Boissonneault	1941	Lucien Borne
1911	Charles Mignault	1942	Lucien Borne
1912	Albert Thibodeau	1943	Lucien Borne
1913	Alex.-J. Laliberté	1944	A.-F. Mercier
1914	Donat Bousquet	1945	A.-F. Mercier
1915	A. E. Francoeur	1956	J.-P.-J. Godreau
1916	Richard Delisle	1947	David Bilodeau
1917	Raoul Boissonneault	1948	Fernand Desrochers
1918	Arthur Samson	1949	M. Armand Blouin
1919	Ls-Philippe Laliberté	1950	M. Raoul Lafrance
1920	Célestin Côté	1951	M. Robert Goulet
1921	Fortunat Gingras	1952	M. Cyrille Tremblay
1922	Célestin Côté	1953	M. Gérard Bussières
1923	Alex.-J. Laliberté	1954	M. de la Bruère Pacaud
1924	Alex.-J. Laliberté	1955	M. Adrien Girard
1925	Dominique Delisle	1956	M. Paul Turgeon
1926	Alex.-J. Laliberté	1957	M. Hector Poitras
1927	Alex.-J. Laliberté	1958	M. Lucien Faguy
1928	Dominique Delisle	1959	M. Raymond Girard
1929	Dominique Delisle	1960	M. Géronce Gariépy
1930	Jean-Marie Landry	1961	M. Gérard Ratté
1931	Guy Cassault	1962	M. Jacques Frenette
1932	H.-Eudore Gauthier	1963	M. Zéphirin Paquet
1933	P.-André Robitaille	1964	M. William E. O'Reilly
1934	Jean-Marie Landry	1965	M. William E. O'Reilly
1935	Jean-Marie Landry	1966	M. Pierre Tremblay
1936	J.-Loïc Trudel	1967	M. Maxime Bélanger
1937	J.-Loïc Trudel	1968	M. Jean Drolet
1938	J.-Loïc Trudel	1969	M. Jean-Paul Plante
1939	J.-Emilius Garon	1970	M. J.-Guy Auger
1940	J.-Emilius Garon	1971	M. Georges H. Paquet

LE DRAPEAU DU LAC SERGENT

Nos organismes utilisent depuis plusieurs années une oriflamme blanche surmontée d'une croix bleu marine. Nous n'avons pu, durant la préparation de cette plaquette, déterminer les origines de ce symbole. Qui l'a dessiné...? à quelle occasion...? pour quelle fin...?

Nous apprécierions que nos lecteurs, surtout les plus vieux, nous aident à faire la lumière sur ces questions.



VILLE DU LAC SERGENT

Membres du comité d'urbanisme depuis l'année 1948

M. Richard DELISLE	1948-1949	M. Paul-E. DROLET	1953-1954
Robert GOULET	1948-1955	René HUOT	1953-1954
Fernand DESROCHERS	1948-1952	Adrien TREMBLAY	1959-1960
Rolland PARENT	1948-1951	Raoul LAFRANCE	1960-1970
Alexandre ALAIN	1948-1951	Gédéon MATTE	1960-1961
Paul-E. GAUTHIER	1949-1955	Roméo MARCOUX	1960-1971
François PILOTE	1950-1953	Gérard GARCEAU	1962-1971
Hector POITRAS	1952-1955	de la Bruère PACAUD	1962-1971
Marcel BOUCHER	1952-1953		

LE LAC EN HIVER

Développé et aménagé comme un centre de villégiature d'été, le lac Sergent, comme plusieurs autres endroits a connu une modification profonde par suite de l'invention de l'auto-neige. Depuis les années 1963-64, plusieurs chalets ont été transformés pour les rendre habitables à l'année longue. Il a fallu ajouter de l'isolation thermique, transformer les prises d'eau et penser à l'entretien d'hiver.

Les résidents permanents du lac, comme une trentaine de familles, sont devenus de fervents adeptes de ce nouveau sport. Les montagnes qui entourent le lac depuis toujours et que les estivants connaissent si bien sont maintenant conquises et sillonnées de divers sentiers. Ceux-ci vont du lac à St-Raymond, au lac Blanc, au lac St-Joseph, à Ste-Catherine sans compter la nouvelle ligne de transmission ouverte à l'été 1970.

Dès que la neige est suffisamment abondante, les familles s'amènent chaque vendredi soir et pendant toute la fin semaine l'on peut entendre le vrombissement des machines de toutes sortes : Ski-doo, Moto-Ski, Sno-Cruiser, Yamaha, etc. . .

Les excursions de nuit sont très populaires et c'est en caravane, que jeunes et vieux se balladent par toutes les températures. Les Auger, Paquet, Tremblay, Tardivel, Frenette, Gaumond et quelques autres se souviennent d'une excursion par 30 degrés sous zéro, vers Bourg-Louis alors que véhicules et conducteurs se débattaient contre le gel.

Grâce à cette invention d'Armand Bombardier la vocation du lac a été modifiée et plusieurs familles viennent maintenant au lac à l'année longue. Trois cents personnes environ assistent chaque année à la messe de minuit de Noël de l'Institut et au lieu de voitures d'antan, c'est en auto-neige qu'on se rend à l'office.

Ouvert grâce à une vocation d'été en 1896, le lac Sergent est en 1971, un centre de loisirs de toutes saisons.

CONSEIL 1971



Pour la période précédant 1948, nous avons puisé nos renseignements dans la brochure préparée par M. Pierre-Paul Magnan et publiée lors du 40ième anniversaire de la Mission.

Réalisation et montage de la brochure 1971: MM. Cyrille et Pierre Tremblay.

Volet culturel

- Exposition de peintures, d'aquarelles et de photographies sous le thème *Quatre saisons dans la vie au Lac Sergent*. L'invitation est lancée aux artistes amateurs et professionnels. Le projet est d'illustrer la beauté du Lac Sergent. À vos croquis!

Un appel sera lancé à l'automne 2007, avec les détails du concours.

Les formats en peinture sont de 16 x 20 ou 20 x 24.

L'exposition d'une dizaine de jours se tiendra dans la chapelle qui sera ouverte quotidiennement pour la circonstance.

Les œuvres primées seront publiées dans le calendrier 2009 soulignant le centenaire de la chapelle.

- Possibilité de visites guidées de la chapelle dans le cadre d'un projet touristique régional. (à confirmer)

- Invitation aux médias locaux et régionaux à couvrir les événements du centenaire. Possibilité d'une émission spéciale dédiée aux 100 ans de la chapelle par la télé communautaire. (à confirmer)

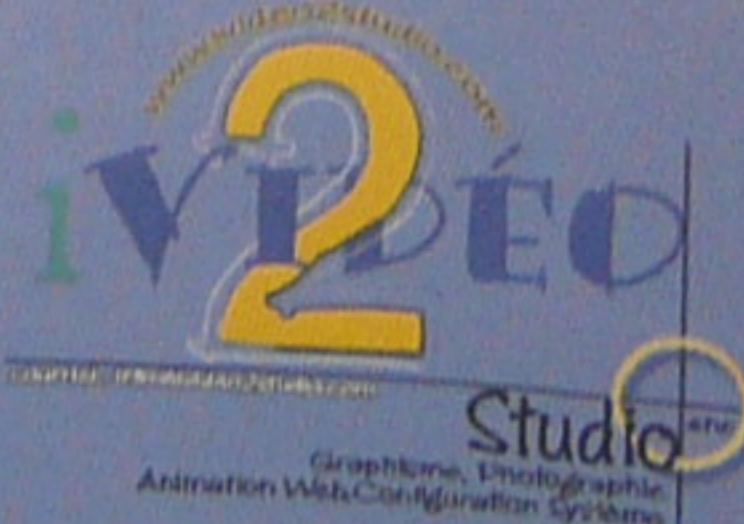


«Nous avons besoin de vous !»

Le succès du centenaire se mesurera à notre participation à toutes et à tous. Participons aux activités, aidons à l'organisation des événements, donnons généreusement, et nous serons tous fiers d'appartenir à une communauté qui connaît la valeur de son patrimoine et qui a à cœur de le transmettre.



Création graphique :
iVideo2 Studio enr.
© Copyright 2007



Les 100 ans de la chapelle en 2008

Programme préliminaire

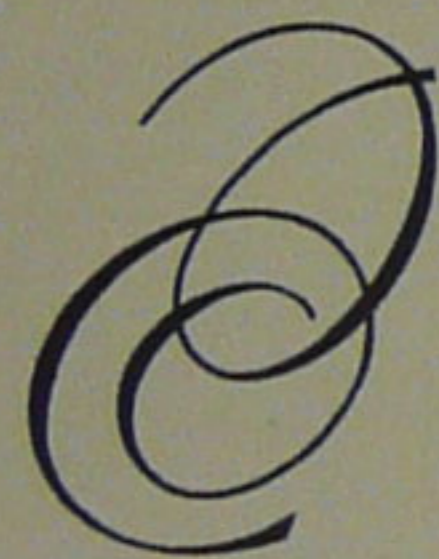


1908-2008



LES 100 ANS DE LA CHAPELLE EN 2008 Programme préliminaire

Le lancement du livre *La belle centenaire*, le 8 juillet 2007, a marqué le coup d'envoi des activités entourant le centenaire de la chapelle Notre-Dame-de-la-Paix de Lac-Sergent. Son auteur, M. Marcel Latouche, nous a fait un cadeau inestimable en nous offrant ainsi un ouvrage d'envergure, abondamment illustré, et d'une qualité exceptionnelle. Le livre nous permet à tous, anciens et nouveaux, d'être correctement informés sur le plus important élément du patrimoine bâti de Lac-Sergent.



Voici un aperçu des activités visant à célébrer ce centenaire. Nous espérons qu'il vous donnera le goût de participer. Une planification plus détaillée paraîtra dans les prochaines éditions du Jaseur (bulletin d'information de la Ville de Lac-Sergent).



Volet améliorations physiques

- Nettoyage, réparation et peinture de la façade
- Lettrage de la chapelle (nom et date de construction)
- Éclairage de la chapelle
- Rénovation du stationnement et des marches
- Aménagement paysager du terrain gazonné
- Aménagement d'un quai de qualité, facilement démontable



Ces projets font l'objet d'une campagne spéciale de financement. Ils sont estimés à \$25 000. Les formulaires de dons sont disponibles à la chapelle, auprès des syndics et des membres du comité organisateur du centenaire.

Volet religieux

• Messe de minuit dès Noël 2007

Heure précise à venir. L'accès à la chapelle sera déneigé, la chapelle 'réchauffée' et légèrement décorée. L'intention est de célébrer une messe de Noël à chaque année par la suite.

• Messe du centenaire, mi-juillet 2008

Un grand événement à la mesure de la beauté de notre chapelle. Avec musique et chant, dans une chapelle toute décorée. Suivi d'une fête à l'extérieur.

Photos de famille prises par un photographe professionnel.

• Messes familiales, tout l'été

L'idée est d'inviter les familles à s'inscrire et à animer une messe régulière pendant l'été. Vous saisissez l'occasion des 100 ans de la chapelle pour faire une fête de famille. Le tout commence par 'votre' messe à la chapelle pour se poursuivre chez vous par la suite.

Un calendrier des messes paraîtra à l'hiver 2008 avec les modalités de réservations. Possibilité de plus d'une famille par messe.

Les messes demeurent des messes régulières accessibles à tous, mais vous les colorez de votre musique, de vos interventions, de votre décor.

La belle centenaire

Campagne de financement

Notre chapelle fêtera son centième anniversaire en 2008. L'occasion est idéale pour lui refaire une beauté. Un comité a été mis sur pied à cet effet. Le projet inclut, entre autres choses, l'éclairage et le lettrage de la chapelle, l'aménagement paysager du terrain en bordure du lac, ainsi que l'ajout d'un quai adéquat. Nous voulons mettre la chapelle en valeur et lui redonner son accès par le lac.

Bien sûr, ces projets ne pourront se réaliser sans le soutien financier de la communauté. Une campagne spéciale de financement est donc lancée pour financer ces projets estimés à \$ 25 000. Un don de votre part serait grandement apprécié. Il nous permettra de sauvegarder ce joyau qui surplombe si magnifiquement notre lac.

Le nom des donateurs apparaîtra sur un document commémoratif affiché à l'intérieur de la chapelle. Un reçu pour fins d'impôt sera fourni.

Nous vous remercions de votre soutien généreux.

Le Comité organisateur du centenaire de la chapelle

FORMULAIRE DE DON

À remettre à la chapelle lors des messes ou à poster à M. Henry Gariépy, syndic
45 Chemin des Pins, Lac Sergent, GOA 2J0.

Votre don

_____ \$ 20.00 à \$ 50.00 _____ plus de \$ 50.00 _____ \$ 100.00 et plus

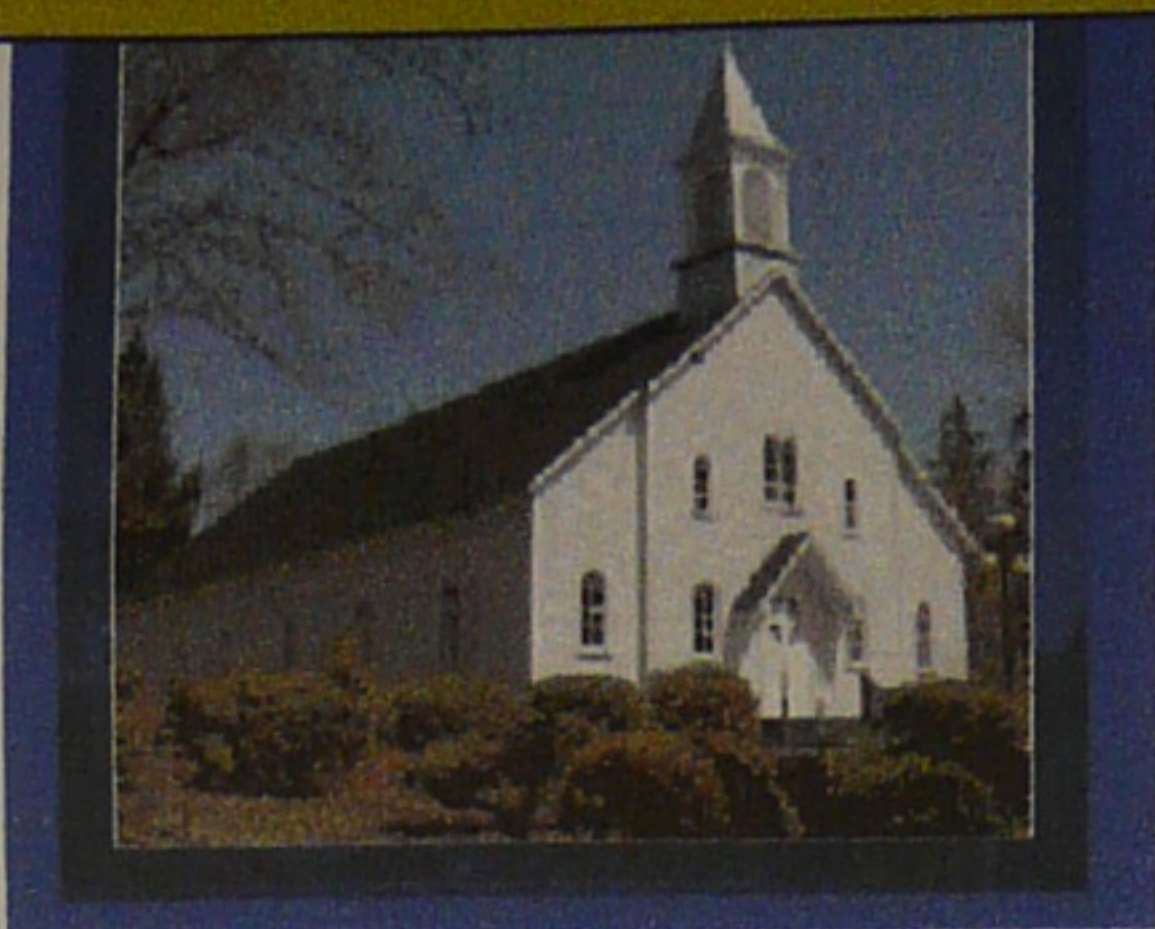
_____ Don exceptionnel de \$ 200.00 et plus

Nom : _____ Prénom : _____

Adresse (pour l'envoi du reçu) :

Désirez-vous recevoir un reçu pour fins d'impôt? _____

RECU LE
29 JUN 2007
RÉC.



M. Denis Racine,

UNE INVITATION SPÉCIALE

La Chapelle du Lac Sergent aura bientôt cent ans. Pour souligner cet événement, il me fait plaisir de vous inviter au lancement du livre : « Notre-Dame-de-la-Paix de Lac-Sergent, La Belle Centenaire » qui aura lieu le dimanche 8 juillet en la Chapelle du Lac Sergent, à compter de 11h00.

À cette occasion, à titre de président du Comité organisateur du centenaire de la chapelle, j'aurai le plaisir de dévoiler quelques-unes des activités qui souligneront cet anniversaire et l'auteur du livre, Marcel Latouche, rendra hommage à tout ceux et celles qui ont contribué, au fil des ans, à préserver et faire vivre ce lieu de culte et de mémoire.

Au plaisir de vous compter parmi nous

Laurent Langlois

Laurent Langlois,

Président du Comité organisateur du centenaire de la chapelle