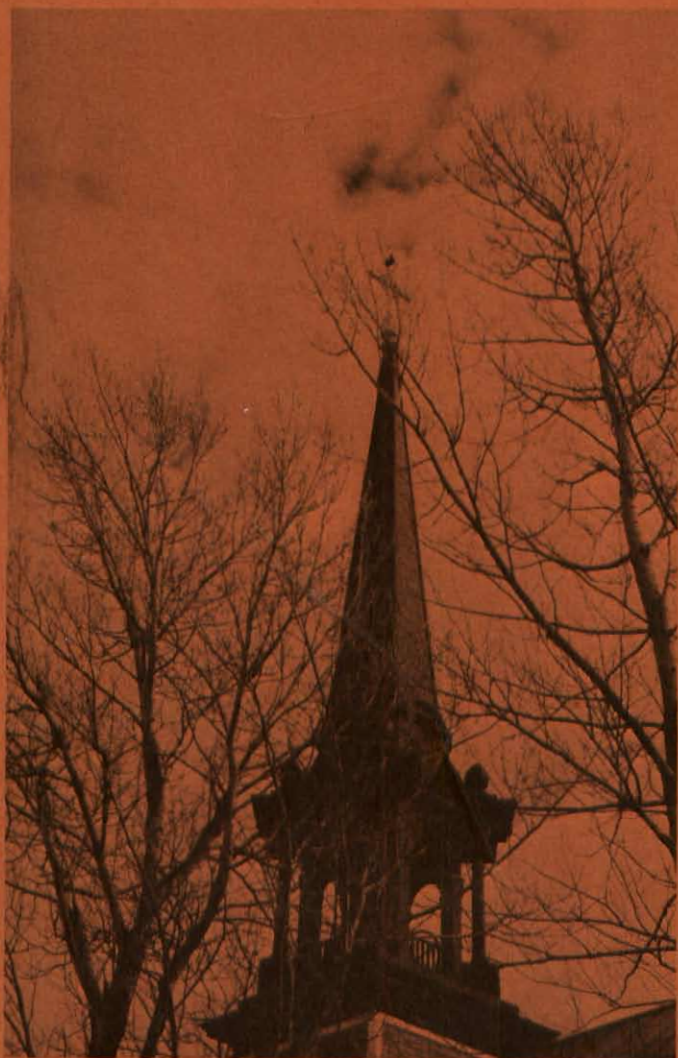


Souvenir

St-Joseph de Lepage



1873

1973



ST-JOSEPH DE LEPAGE
1873 - 1973

CENT ANS D'EXISTENCE

PRESENTATION

Il faut louer le Curé de Saint-Joseph-de-Lepage, M. l'abbé Pierre Sirois, et ses deux principaux collaborateurs, M. le Chanoine Léo Bérubé, et M. André-Albert Dionne, secrétaire-trésorier, de leur heureuse initiative de présenter cette bibliographie de la paroisse. On me fait l'honneur, à moi le dernier... arrivé dans la paroisse, de présenter cet ouvrage à tous les lecteurs avides de souvenirs et d'histoire.

Mon rôle ici, il va sans dire, n'est pas celui de l'historien. Je n'ai pas à décrire les diverses étapes de la paroisse ni à énumérer les faits et gestes de ses fils. J'ai tout simplement à présenter les artisans de cette brochure intéressante à maints points de vue.

Les paroissiens de Saint-Joseph-de-Lepage ont voulu signaler le Centenaire de leur paroisse et ils méritent nos félicitations. Pour ce faire, ils ont trouvé dans leur dévoué curé l'homme tout désigné pour les seconder, et par la suite (c'est toujours comme ça que cela arrive), ils lui ont refilé la haute direction de leur projet. A son tour le collaborateur devenu maître de séant, a vite déniché deux hommes capables de lui fournir les "matériaux" nécessaires à "son" livre du Centenaire, même à mettre sur le métier tout ce qui avait été hourdi (ceci dit sans jeu de mots).

L'homme tout désigné pour la partie religieuse de la brochure est le Chanoine Léo Bérubé, archiviste diocésain. Les notes historiques sur la fondation des paroisses, "lui, y connaît ça" Doué d'une mémoire prodigieuse, ayant accès à toutes les arcanes de l'histoire religieuse, il est, comme qui dirait, dans les secrets des dieux. Il a lu et compilé tellement de documents, des plus anodins aux plus "scabreux", qu'il peut vous faire l'histoire de chacune des paroisses du diocèse et... le progrès de tous les curés et marguilliers. Mais, on s'en rendra compte à la lecture du présent ouvrage. M. le Chanoine Bérubé n'écrit que de belles choses. L'éthique de sa profession le maintient dans une convenable probité, sans artifice aucun. Le lecteur, surtout celui qui est attaché à la paroisse de Saint-Joseph-de-Lepage par des fibres sentimentales, bénira le ciel pour ce siècle marqué de générosité et de bienfaits de toutes sortes. Car, ne l'oublions pas, notre peuple Canadien-français doit sa survivance à la paroisse. Et que dire de la paroisse comme institution pour la sauvegarde de la foi!

Il faut féliciter les responsables de cette célébration du Centenaire surtout en un temps où la survivance de la paroisse est menacée sous les coups répétés et conjugués de la régionalisation et de l'adaptation. La paroisse, comme le rappelait Paul IV à son audience du 7 mai 1969, est toujours d'actualité. Parlant alors des "structures dans l'Eglise", le Pape fit ressortir "le sens historique et psychologique des structures de la paroisse... de sa signification spirituelle et de sa vitalité chrétienne". Et de poursuivre: "Il ne faudrait pas l'abandonner (la paroisse) à la fièvre d'une

modernisation abstraite... Nous voulons mettre en garde les auteurs de simplifications improvisées, chirurgicales et parfois destructrices du patrimoine traditionnel de la vie ecclésiale". "La modernisation de l'Eglise, d'ajouter Paul IV, ne dépend pas toujours du rejet des structures traditionnelles, surtout quand celles-ci sont vérifiées par une expérience séculaire et encore capables d'une continuelle vie nouvelle".

Le 9 septembre 1971, devant les participants au Congrès italien de mise à jour pastorale dont le thème était: DIOCESE, PAROISSE et COMMUNAUTES de BASE, Paul IV se portait à nouveau au secours de la paroisse dans les termes suivants: "On parle aujourd'hui de crise de la paroisse et l'on en vient à penser à l'abolition de cette institution. Malgré les crises, vraies ou supposées dont serait affectée la paroisse, on ne peut certainement pas admettre qu'il s'agit d'une institution dépassée... La paroisse doit être maintenue, et même perfectionnée, spécialement en favorisant l'articulation des diverses formes d'assistance spirituelle auprès des divers groupes sociaux, en faveur des catégories homogènes, particulièrement de la jeunesse, des travailleurs, des différentes professions, des malades, des chômeurs".

Tel fut le rôle bienfaisant et quasi irremplaçable de la paroisse dans le passé avec ses multiples organisations et rencontres tant sur le plan matériel que sur le plan spirituel. C'est ce qu'a voulu dégager M. le Chanoine Bérubé en colligeant toutes ces notes sur la paroisse religieuse de Saint-Joseph-de-Lepage.

C'est aussi ce qu'a voulu faire M. André-Albert Dionne, secrétaire de la paroisse, en épinglant les faits et gestes des paroissiens dans la vie civile de leur paroisse. Pour plusieurs, ce sera un retour agréable sur le passé, pour d'autres ce sera de l'inédit dégageant une saveur de fierté. Nous pouvons facilement nous imaginer qu'il y a beaucoup à dire pour celui qui veut bien dépouiller tous les procès-verbaux d'un Conseil et d'une Commission scolaire. De savoureuses anecdotes pourrait faire les délices des "gourmets" de la petite histoire. Mais on ne peut tout raconter dans un livre qui forcément doit se limiter aux grandes lignes de l'histoire.

Comme l'on pourra le constater à la lecture du présent volume, l'histoire de la paroisse de Saint-Joseph-de-Lepage remonte bien avant sa fondation canonique. Elle s'identifie avec l'histoire de la paroisse de Sainte-Flavie et même de la paroisse de Sainte-Luce. Que dire! elle a même eu quelque chose en commun avec la mission établie à Métis (aujourd'hui la paroisse de Saint-Octave-de-Métis) par Mgr Baillargeon et confiée au Curé de Sainte-Luce. En effet, M. le Curé de Sainte-Luce, Messire Gabriel Nadeau, devait donner la mission aux habitants de la Seigneurie Métis, du Canton Cabot et de la Seigneurie Lepage & Thivierge. Lorsque plus tard fut organisée la paroisse de Saint-Octave-de-Métis, on confiera à cette dernière la desserte des habitants de la Seigneurie Lepage & Thivierge demeurant au sud de la rivière Métis, ceux de la partie nord étant desservis par M. le Curé de Sainte-Flavie vu l'absence d'un pont sur la rivière.

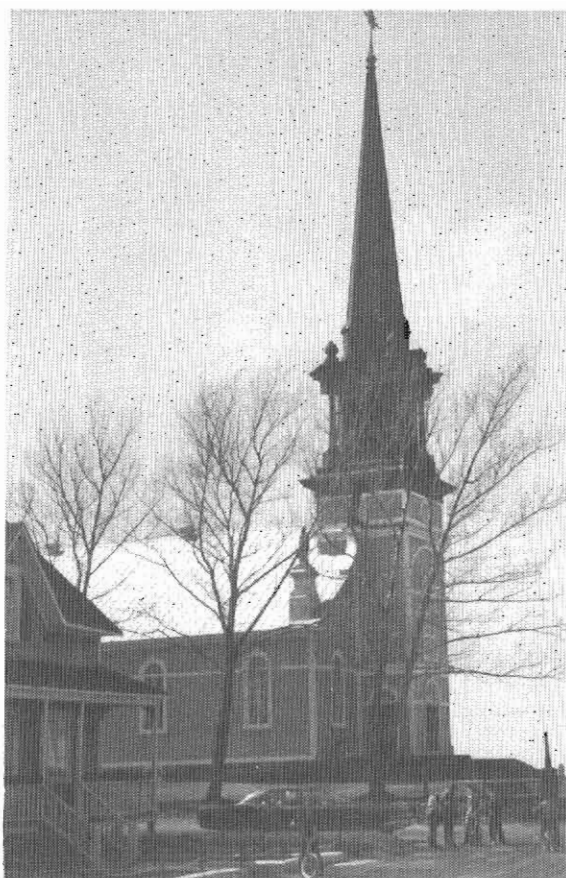
Prendre connaissance des activités de ceux qui nous ont précédés sur la scène paroissiale il y a plus de cent ans, c'est apprendre à juger avec le temps. Ce qui apparaîtra quelque peu anachronique aux yeux de notre siècle évolué était, pour nos ancêtres, chargé d'espoir pour l'avenir. La célébration d'un centenaire fait revivre un passé chargé de leçons pour le présent et est une lumière pour l'avenir. On est constructeur de l'avenir à la condition de ne pas bûcher dans les racines où l'on s'enfoncé. Revivre le passé de sa paroisse, c'est donner la preuve de son attachement, de son rattachement à quelque chose, c'est aimer sa paroisse et ceux qui l'ont faite, c'est apprécier cette institution qu'est la paroisse.

Fils de la paroisse de Saint-Joseph-de-Lepage, d'ici ou d'ailleurs, soyez fiers de votre paroisse, soyez félicités pour la célébration du CENTENAIRE de votre belle paroisse.

Félicitations renouvelées aux réalisateurs et du LIVRE et des CELEBRATIONS du Centenaire.

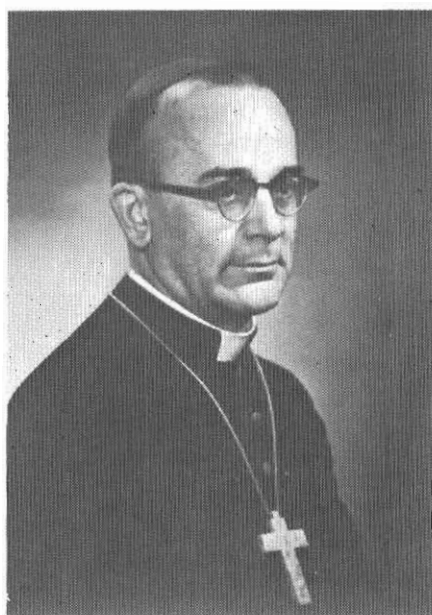
Longue vie à la paroisse de Saint-Joseph-de-Lepage et à ses membres!

J.-Alphonse Beaulieu, ptre



L'EGLISE DE ST-JOSEPH DE LEPAGE
construite en 1875

HOMMAGES RESPECTUEUX ET MEILLEURS VOEUX



A SON EXCELLENCE MONSEIGNEUR LOUIS LEVESQUE
Archevêque de Rimouski

SAINT-JOSEPH DE LEPAGE

Origine et fondation

La paroisse de St-Joseph de Lepage est un démembrement de Ste-Flavie. Vers 1870, les habitants des rangs les plus reculés parlaient déjà de former une nouvelle paroisse parce qu'ils se trouvaient trop éloignés de leur église. Ils ont adressé à l'évêque à cette fin, le 24 février 1872, une requête demandant que tout le territoire situé au delà de la deuxième concession de Ste-Flavie en soit détaché pour constituer une nouvelle paroisse. Cette requête n'eut pas de suite. Ils sont revenus à la charge le premier mars suivant, mais en laissant cette fois à la paroisse de Ste-Flavie les trois premiers rangs. Cette nouvelle requête fut prise en considération et elle mena à l'érection canonique, en date du 21 avril suivant, de la paroisse de St-Joseph de Lepage.

Voici d'ailleurs le texte de cette requête adressée à Mgr Jean Langevin, évêque du diocèse de Rimouski.

A sa grandeur Monseigneur Jean Langevin évêque de Saint-Germain de Rimouski.

L'humble requête de la très grande majorité des francs tenanciers de la partie ci-après désignée, de la Seigneurie de Lepage Thivierge, comprise dans les limites de la paroisse de Ste-Flavie en les cotés et districts de Rimouski diocèse de Saint-Germain de Rimouski professant la religion catholique.

Exposent respectueusement:

Que le dit territoire comprend une étendue d'environ sept milles de front sur à peu près quatre milles et un quart de profondeur.

Que ce territoire est borné comme suit, savoir, par le nord ouest, au troisième rang des concessions de la dite paroisse de Sainte-Flavie par le sud est, à la paroisse de Saint-Angèle de Méridi, et partie à celle de Saint-Donat, par le nord est à la paroisse de Saint-Octave-de-Métis et par le sud-ouest à la dite paroisse de Saint-Donat.

Que le territoire sus mentionné fait partie de la dite paroisse de Sainte-Flavie, qui a été érigée par les anciens évêques de ce pays et dont l'existence a été civilement reconnue par proclamation du Gouverneur Général.

Que la distance de neuf à dix milles, où la plupart d'entre eux se trouvent de l'église de la dite paroisse de Sainte-Flavie, la difficulté que leur présentent les chemins, surtout le printemps et l'automne, la presque impossibilité d'envoyer d'aussi loin leurs enfants aux instructions chrétiennes d'y transporter les nouveaux-nés pour le baptême, les défunts pour la sépulture, et de s'y rendre eux-mêmes régulièrement pour accomplir leurs devoirs religieux, sont de précieux motifs qui leur ont fait sentir le besoin de demander le démembrement du dit territoire de la dite paroisse de Sainte-Flavie

notamment depuis qu'il est question de construire une nouvelle église en la sus dite paroisse de Sainte-Flavie.

Que si vos pétitionnaires se trouvaient tenus de contribuer pour la construction d'une nouvelle église en pierres à Ste-Flavie, ils se trouveraient grandement gênés pour bâtir ultérieurement une chapelle dans le territoire sus décrit; la distance des lieux devant nécessiter un démembrement pour former une paroisse à part du dit territoire.

Que dans le territoire sus décrit, il y a au-delà de soixante habitants francs tenanciers qui sont propriétaires d'environ deux cent sept arpents de front sur trente arpents de profondeur et qu'il y a encore un grand nombre de lots de terre non encore occupés et qui le seraient de suite si le démembrement demandé était accordé; ce qui donnerait une forte augmentation de population et un fort surplus dans le produit de la dîme.

Que la population dans ce territoire s'élève aujourd'hui à au moins quatre cent cinquante âmes comprenant deux cent quarante communiants.

Que les habitants présentement établis sur les dites terres pourraient fournir actuellement par leurs dîmes pour la substance d'un prêtre qui leur serait donné, les quantités suivantes savoir: seigle, avoine, pois, orge et sarrasin, 415 minots.

Que vos pétitionnaires s'obligent de fournir au prêtre qui leur serait donné, tout autre supplément qu'il plairait à Votre Grandeur de vouloir ordonner.

Que s'il est fait droit à leur demande, vos requérants se disposent à faire de suite l'acquisition d'un terrain au quatrième rang de la dite Seigneurie de Lepage et Thivierge au près du chemin Matapédia, ou en tout autre endroit qu'il vous plaira choisir, pour en faire don et cession à la corporation épiscopale en attendant qu'il puisse plus tard être cédé à la fabrique, et s'oblige à bâtir dans le cours de deux années une chapelle en bois des mêmes dimensions que l'église actuelle de Saint-Anaclet.

C'est pourquoi vos requérants supplient respectueusement Votre Grandeur, de vouloir bien effectuer le démembrement demandé et ériger canoniquement en paroisse, sous le vocable du Saint ou de la Sainte qu'il plaira à Votre Grandeur de leur donner pour patron, le territoire ci-dessus désigné, se proposant après avoir obtenu de Votre Grandeur le décret ecclésiastique requis en pareil cas de s'adresser à Messieurs les commissaires chargés de l'érection et la division des paroisses dans ce diocèse afin de prouver à leur dite nouvelle paroisse une existence civile dont ils auront besoin. Et vos requérants ne cesseront de prier.

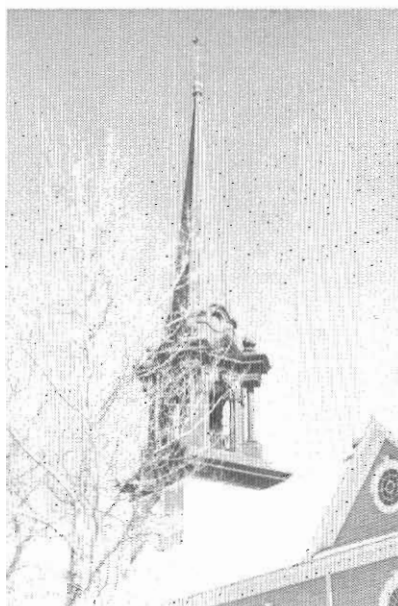
Soixante et cinq signatures accompagnent cette requête.

Entre temps un petit groupe d'habitants avait pris l'initiative d'assurer à la fabrique de la future paroisse une terre où l'on pourrait construire les édifices religieux. MM. Gédéon Dumais, André Anctil, Prudent Roussel, Philippe Plante et Julien Michaud avaient convenu d'acheter ensemble, en date du 5 avril, la terre de M. Honoré Paquet. Cette terre de 2 arpents de largeur par 30 de profondeur étaient située au

quatrième rang, à l'ouest et le long du chemin Matapédia, devenu la route nationale. Il est intéressant de noter qu'ils ont payé cette terre \$800, dont \$200, au comptant et la balance en six termes annuels de \$100. Il semble bien qu'il y avait des résidents depuis fort longtemps sur le territoire de Saint-Joseph de Lepage puisque M. Honoré Paquet qui a vendu sa terre à la corporation de la nouvelle fabrique, l'avait acquise de Germain Thibault en 1864; celui-ci l'avait reçue de son père, Laurent Thibault en 1861; Laurent Thibault l'avait achetée d'Augustin Rousseau en 1854. Ses nouveaux propriétaires l'ont donné gratuitement à la Corporation épiscopale de Rimouski, pour la future fabrique, le 21 avril 1873.

Le 24 juin 1873, les habitants francs-tenanciers de Saint-Joseph de Lepage présentèrent une requête à l'évêque pour se faire autoriser à construire une église et une sacristie dans leur paroisse. Le grand vicaire Langevin vint le 17 juillet suivant pour en fixer l'emplacement. A la grande déception des gens du quatrième rang et de ceux qui venaient de donner une terre à la Corporation épiscopale, le député de l'évêque a fixé la place de l'église au cinquième rang, les habitants du Grand-Remous en étaient plus rapprochés. Mais il y eut contestation de la part d'un grand nombre de paroissiens, et le 11 août, on présenta une nouvelle requête qui demandait de reviser la décision de la première. L'affaire traîna en longueur jusqu'au 18 mai 1874, alors que le grand vicaire Langevin revint dans la paroisse et fixa la place de l'église sur la terre de la fabrique, au bas du quatrième rang. Il faut dire que la plupart des habitants du cinquième rang surtout parce que le propriétaire de la terre sur laquelle l'église avait d'abord été marquée demandait pour celle-ci un prix exorbitant.

L'église s'est donc construite en l'été 1874 sous la direction du curé de Sainte-Flavie.



STATISTIQUES CONCERNANT L'ÉGLISE DE ST-JOSEPH DE LEPAGE.

En 1874... Construction. Elle est en bois et a comme dimension 90 pieds de longueur par 45 pieds de largeur. Sa sacristie construite en même temps avait 33 pieds par 28. Il est à noter qu'à cette époque, le portail était tourné vers l'ouest et la sacristie était à l'est, à proximité du chemin Matapédia.

En 1884... On lambrisse l'extérieur en planches d'épinette à l'état brut, posées à la verticale et blanchies à la chaux.

En 1888... Elle est recouverte en bardeau de cèdre, les fenêtres sont doublées et on fait à l'intérieur un premier parachèvement qui comprend une voûte et un lambris de planches bouvetées.

En 1900... On construit une tour et un clocher; on renouvelle le plancher et on y place de nouveaux bancs.

En 1910... On procède au parachèvement final et à la construction d'une nouvelle sacristie, celle-ci de 30 pieds par 29, avec une annexe servant de chœur et orienté vers l'ouest.

En 1957... On renouvelle la couverture du toit; on utilise la tôle galvanisée.

En 1958... Le système de chauffage à air chaud de la sacristie est changé pour un système à l'eau chaude. On fait une toilette à l'intérieur de l'église, on modernise le système électrique et l'on pose du prélat. Installation aussi d'un haut-parleur, don des paroissiens.

En 1972... Peinturage de l'extérieur.

En 1933 l'évêché de Rimouski avait ordonné une enquête diocésaine qui touchait tellement de sujets que nous trouvons intéressant de la reproduire en entier: elle nous décrit exactement l'état de la paroisse à cette époque.

ENQUETE DIOCESAINE

1er janvier 1933.

Paroisse de Saint-Joseph-de-Lepage.

1. MOUVEMENT DÉMOGRAPHIQUE.

Population		551 âmes
Augmentation depuis 5 ans		18
Naissances et décès (chiffres annuels depuis 5 ans)		
1927-28	naissances	décès
1927-28	25	3
1928-29	23	4
1929-30	26	12
1930-31	24	15
1931-32	24	9
Total	122	43

Pourcentage de la natalité (1000 de population)

Naissances: 45/000: Décès: 16/000.

Où va l'excédent? Indiquer la région.

Une couple de familles de cultivateurs sont devenus journaliers. Les autres ont acheté des terres dans les environs, la plupart à Sainte-Jeanne-d'Arc, la vallée de Matapédia: tous dans la même région.

2. ETAT ECONOMIQUE.

Valeur moyenne de la propriété:

Cultivateurs \$6,032.00

Journaliers \$900.00

Proportion des terres en culture? Toutes les terres; dont les $\frac{3}{4}$ au moins sont en culture. Nombre et moyenne des lots patentés mais sans culture.

4 d'une valeur de \$1,000.00 chacun.

Avantages et obstacles d'ordre géographique par rapport à l'agriculture?

La paroisse est totalement formée d'une série de coteaux secs et de terrains plus bas, point ou mal cultivés jusqu'à ces dernières années. Il y a eu beaucoup d'amélioration depuis deux ans. Il s'est fait beaucoup de drainage et autres travaux d'égoutement qui produisent déjà d'excellents résultats. Il y a de plus quelques lignes de rochers boisés et des petits lacs

qui cependant ne constituent pas de grands obstacles à l'agriculture. La paroisse est voisine de Mont-Joli et de Price qui lui servent de marchés.

Estimation municipale	\$212,705.00
Dette municipale	1,500.00
Dette scolaire	200.00
Valeur des édifices religieux	37,000.00
Dette paroissiale	aucune

Forme principale d'exploitation agricole?

Culture générale, particulièrement des céréales.

Industrie locale?

Une scierie agonisante employant une cinquantaine d'hommes, étrangers pour les 2/3. Fermée depuis deux ans, elle devra réouvrir au printemps 1933 pour une couple de mois de sciage. Depuis quinze ans cette industrie a tenu à sa remorque une dizaine de familles qui en vivent misérablement et qui ont fini par se créer la mentalité que l'on rencontre chez tous ces petits groupes ouvriers, savoir: que c'est le seul moyen de vivre. Même fermée, on y demeure, vivant **d'espoir** et de **charité** qu'on exige.

Industries connexes à l'agriculture (V.G. industries laitières, etc) Particulièrement celle-ci.

Tous les cultivateurs s'y livrent; c'est le principal revenu: huit en font une spécialité, vendant le lait ou la crème en nature: trois ont un rucher assez important; quatre ou cinq se font d'importants revenus avec la culture maraichère.

Y a-t-il souci de l'amélioration des troupeaux laitiers?

Beaucoup depuis trois ans.

L'industrie domestique.

On travaille la laine et la toile sur métiers dans 7 ou 8 familles. Chez tous les cultivateurs on connaît le tricot de laine et on en fait usage pour la confection des vêtements.

Nombre de familles que la charité doit aider soit par périodes soit à l'année?

Jusqu'ici, trois par périodes.

3. ETAT SOCIAL.

Comment se répartit la population?

Professionnels	1
Commerçants	1
Agriculteurs	50
Gens de métiers, artisans	3
Gens qui vivent d'agences, courtage, etc	3
Journaliers	19
Domestiques:	
Ordinaires de la paroisse	8
Ordinaires du dehors	10
Qui travaillent au dehors	3

La valeur professionnelle en chaque catégorie, est-elle en progrès ou en recul?

Chez la classe agricole: en progrès. Stationnaire chez les autres.

Quelle est la répercussion de l'industrie du bois sur l'agriculture de la paroisse?

Lorsque la scierie Violette était en plein rendement et que le charroyage du bois se faisait en hiver **par chevaux**, ce fut une aubaine pour les cultivateurs. En saison morte on y travaillait; les produits se vendaient. Depuis l'apparition des camions, ceux-ci se firent concurrence, les prix étant devenus trop bas, leurs propriétaires vivent à peine et les agriculteurs n'en retirent rien.

Pour ce qui regarde les Chantiers, chez ceux qui, exceptionnellement s'en sont occupé, on a négligé la terre pour ceux-ci, croyant réaliser des profits apparents. Le résultat fut le même chez les simples manoeuvres sur les moulins. La paye hebdomadaire, assez rondelette jusqu'à 1928 constituait tout le présent et l'avenir, d'où l'imprévoyance et mise à pied actuellement pour plusieurs.

Exode rural vers la ville: causes d'ordre matériel et d'ordre moral?

C'est plutôt le petit nombre qui en fut victime. Personne depuis cinq ans n'est allé se fixer dans la grande ville. Quelques-uns sont allés à Mont-Joli et à Price, attirés par le gain facile et substantiel que rapportait ce salaire du temps, comme employés de chemins de fer principalement. Comme il y a eu **recul**, il y a eu **conséquemment progrès** du moins dans les idées. Il n'y a aucune attirance présentement pour ceux qui restent.

Sujets donnés aux classes dirigeantes depuis 20 ans?

Clergé: 1; Religieuses: 6; Professionnels: 2; Administration civile: aucune.

Valeur de l'enseignement primaire dans la paroisse?

Très bon et en progrès.

A quel grade quitte-t-on l'école?

En quatrième et cinquième année en général.

Assiduité?

96%.

Y a-t-il des illettrés à l'âge de 18 ans?

Aucun.

Nombre de filles aux études dans les couvents?

Une.

Nombre de garçons aux études primaires supérieures?

Un.

Nombre de garçons étudiant au Séminaire?

Deux.

Nombre de garçons étudiant au Séminaire ou collèges étrangers du diocèse?

Deux.

Sociétés ou cercles pour perfectionnement professionnel (cercle agricoles, d'études, etc?)

Trois. Un cercle agricole et un cercle d'A.C.J.C., doublé de U.C.C. et un cercle d'éleveurs.

Ces organismes sont-ils agissants, chez les adultes et les jeunes?

Oui. Tous les cultivateurs font partie du cercle agricole. Plusieurs de la Société d'Agriculteurs. Le cercle d'A.C.J.C. a ses réunions tous les quinze jours.

Y a-t-il souci de l'orientation professionnelle des jeunes?

Pas assez. C'est encore un fait exceptionnel.

Sujets envoyés à l'Ecole d'Agriculture?

Deux cette année.

Dans quelle mesure les familles de cultivateurs se suffisent-elles par les produits de la terre?

Avant la prospérité elles se suffisaient. Durant celle-ci, pour l'alimentation, il y a eu suffisance et davantage; la literie aussi. Pour le reste on se rendait chez le marchand. Il y a cependant du progrès depuis trois ans: les espèces sonnantes manquant, on apprend de plus en plus à se ravitailler chez soi.

Achète-t-on beaucoup au dehors de ce que la terre donnerait sur place?

Beaucoup moins maintenant, il y a amélioration notable. La part du travail féminin est-elle ce qu'elle doit être au foyer rural (habits, alimentations, métiers domestiques, ouvrages artistiques, etc?)

Bonne en général.

La classe aisée soutient-elle volontiers les pauvres?

Oui.

Y a-t-il des organisations de charité publique?

Oui, en cas de besoin. V.G. l'an dernier, pas encore cet hiver.

5. ETAT MORAL

Aperçoit-on quelque indice de propagande néo-malthusienne dans les idées ou les faits? D'où vient-elle?

Dans les faits, non; dans les idées, oui. L'esprit chrétien et la conscience du devoir s'érigent encore en barrières. Ces idées viennent de nos gros villages, du besoin de s'amuser et de s'extérioriser.

Y a-t-il accord dans les ménages?

En général, oui. Les exceptions sont rares.

L'autorité paternelle se maintient-elle?

Malheureusement non, peu de parents ne souffrent pas.

Attitude des mères et des jeunes filles relativement aux dernières ordonnances de l'Eglise sur le costume?

Bien respectueuses et soumises depuis que les modes parisiennes et newyorkaises se conforment elles-même aux dites ordonnances. Avant cela, le mal chez les jeunes surtout était le même qu'ailleurs.

Les catalogues de nouveautés occupent-ils beaucoup de place dans la vie féminine?

Beaucoup. Dans le moment, la plupart se contentent de la feuilleter. (Mais... si ça peut reprendre!!)

Proportions entre le train de vie et les ressources des familles?

Raisonné et balancé en général, mais peu d'épargne; c'est particulièrement l'achat des terres qui cause des embarras à plusieurs.

Propreté et goût dans la tenue de la maison, de ses alentours et de ses bâtiments?

C'est assez bien en général sous le rapport de la propreté, pour le goût, il est souvent discutable. Il y a routine la plupart du temps. La culture des arbres d'ornements fait de grands progrès. On en a planté beaucoup depuis deux ans aux environs des habitations.

L'honnêteté se maintient-elle dans les relations commerciales dans le respect des contrats et de la parole donnée?

Il y a fort baisse; les bonnes affaires en furent la cause et les mauvaises en sont une autre. Les contrats priment la parole.

Abuse-t-on des procès?

Trop.

Respect aux autorités civiles?

Va aussi s'amoindrisant.

Respect de la femme et de la jeune fille chez les jeunes gens?

La femme ordinairement respectée, la jeune fille, moins.

Respectabilité de la femme et de la jeune fille dans leur tenue, dans leur langage, etc...?

En général bien chez la femme. Les jeunes filles sont plus légères; ce sont toutefois des exceptions.

Combien de femmes accompagnent leurs maris aux chantiers?

Aucune.

Y a-t-il par ailleurs, des femmes et des jeunes filles qui vont dans les chantiers, et combien?

Aucune.

Politesse des manières et du langage chez les hommes, chez les femmes, jeunes gens, et chez les jeunes filles?

Assez bonne chez chaque catégorie

Y a-t-il recul ou progrès?

Plutôt progrès.

Correction du langage?

Stationnaire et plutôt négligé.

Se fait-il un travail contre les imprécations et les formules blasphématoires?

Oui, en chaire et aux classes, chez les jeunes gens, dans les cercles.

Quelle est l'influence à cet égard des écoliers en vacances?

Impossible de constater, vu leur petit nombre, et la qualité de leur milieu.

Y a-t-il de l'effort chez les paroissiens en faveur de l'épargne; dépôts aux banques, au Séminaire, à la Caisse populaire?

On connaît très bien le chemin de l'épargne. Présentement les dettes antécédantes y forcent. Plusieurs ont quelque réserves.

Existe-t-il une caisse scolaire pour l'enseignement de l'épargne chez les petits?

Oui, depuis l'ouverture des classes en janvier 1933.

Peut-on estimer la dépense inutile qui passe aux cigarettes?

Approximativement \$250.00 par an.

A l'alcool?

\$500.00.

Aux véhicules de luxe?

Très peu et plutôt négligeable.

L'ivrognerie est-elle en recul?

Oui.

Et l'alcoolisme?

Plutôt en progrès parmi la jeunesse.

La fabrication et le commerce clandestins des boissons sont ils en progrès ou en recul?

Il ne se fait pas de fabrication, mais un peu de commerce clandestin.

5. ETAT RELIGIEUX.

Y a-t-il quelques obstentions inexcusables par rapport au précepte de la messe?

Non.

Viole-t-on la loi du repos du dimanche?

Non.

Y a-t-il des violations de préceptes de l'abstinence du vendredi et du jeûne du carême?

Non.

Est-on fidèle à soutenir de ses deniers l'organisation paroissiale et le prêtre?

Oui.

La coutume de la prière en famille se conserve-t-elle?

Très bien.

Récite-t-on l'Angélus?

Très peu.

La bénédiction de la famille par son chef se continue-t-elle au Jour de l'An?

Oui, chez tous.

S'agenouille-t-on pour recevoir la bénédiction du Curé lors de sa visite paroissiale?

Toujours.

Quelles sont les confréries en vigueur, et quelle en est la vitalité?

La Ligue du Sacré-Coeur pour les hommes. La même ligue pour les jeunes gens. La Congrégation des Dames de Sainte-Anne et celle de la Sainte Vierge pour les jeunes filles. Ces Congrégations sont très vivantes. Elles ont leur réunions

chaque mois avec conférence. L'assistance est toujours bonne.
L'attitude des chefs de familles par rapport aux oeuvres de la propagation de la Foi et des vocations?

La contribution à ces oeuvres pourrait être plus généreuse.

Nombre de communions par an?

Environ 10,000.

Quel pourcentage cela représente-t-il?

25 de moyenne.

Y a-t-il quelques abstentions du devoir de la communion pascale?

Aucune.

Quels sont les progrès obtenus depuis 5 ans en fait de piété
Un peu sous le rapport de la communion, peu appréciable sous les autres points. Tous ont une grande vénération pour le Saint Père et la Sainte-Vierge.

Outre les confréries existe-t-il quelque forme d'action sociale catholique dans la paroisse?

Toute la vie paroissiale est sur cette base, ainsi que les oeuvres, ses cercles, etc.

Quelle oeuvre s'occupe spécialement de stimuler la vie catholique et les convictions religieuses chez les jeunes gens depuis la date de la confirmation jusqu'à celle du mariage?

L'U.C.C. et l'A.C.J.C.

Y a-t-il un certain pourcentage de vocations religieuses?

Pas encore, 1/100.

Combien de vocations sacerdotales depuis une vingtaine d'années?

Une.

Les projets de vie missionnaire ont-ils des échos dans la jeunesse?

Bien peu. Deux seulement s'y préparent actuellement.

Aime-t-on l'église paroissiale?

Certainement.

Est-on soucieux du bon renom de la famille paroissiale?

Pas comme on devrait. Le fait de beaucoup de parenté dans les paroisses avoisinantes fait que les petites chicanes intestines sont toutes connues et prennent à l'étranger des proportions exagérées.

Est-on disposé à faire des sacrifices en faveur de l'oeuvre diocésaine par excellence, celle du Séminaire?

Durant les années 1921 à 1926 cette paroisse a souscrit et payé une moyenne de \$52.00 par famille, et conséquemment s'est placée seconde dans l'ordre des souscriptions.

Quelle est la proportion des journaux catholiques et celle des journaux plutôt politiques reçus dans les familles?

Un tiers foncièrement catholique. La balance de teinte plutôt politique et à sensation.

Et les revues?

Réception à peu près nulle, si on excepte les petites revues catholiques.

Qualité des livres dans les familles?

On lit très peu; quelques-uns sont abonnés à la bibliothèque paroissiale.

Qualité de la musique et des chants familiaux?

Pour ceux qui font usage de la musique, le caractère, faute de formation du goût, en est plutôt folâtre. Le chant a pareillement tendance à la légèreté sans être mauvais.

Goût que manifeste l'espèce d'imagerie répandue dans les foyers?

Bon. Particulièrement religieux.

Le crucifix garde-t-il sa place dans les pièces, notamment dans le salon?

Toujours dans la cuisine, en place d'honneur dans cette pièce qui est celle de la famille. C'est à ses pieds que se fait la prière commune quotidienne. Il s'agit là d'ordinaire de la croix noire de tempérance.

Saint-Joseph-de-Lepage, le 16 janvier 1933.

Géo. Gagnon ptre

JOSEPH -ELISEE ROUSSEL



EXTRAIT DU REGISTRE DES RESOLUTIONS ET DE LA VIE PAROISSIALE DE ST-SEOSPH DE LEPAGE

Le cinq mai mil neuf cent vingt et un, monsieur l'abbé Joseph-Elisée Roussel, enfant de la paroisse, fils de Walstan Roussel et d'Eugénie Larrivée, a été fait prêtre par Sa Grandeur Monseigneur Joseph Romuald Léonard, dans la Cathédrale de Rimouski, jour de l'Ascension et vingt-sixième anniversaire de sa naissance. Le lendemain, le six, le nouvel élu célébrait la Sainte Messe en présence de ses nombreux parents et de toute la paroisse. Grand nombre d'étrangers venus des paroisses circonvoisines prirent part à cette imposante et inoubliable célébration, la première du genre dans la paroisse depuis sa fondation, vieille de quarante-sept ans.

La grand'messe fut très solennelle. Le jeune élu était assisté de monseigneur le Chanoine C.A. Charbonneau P.D.D. archiviste de l'Evêché, et des Révérends MM V.J. Côté, chanoine, et Charles Lavoie, Procureur, tous deux de l'Evêché de Rimouski, comme diacre et sous-diacre. Monsieur le Curé Eustache Santerre qui avait assisté le nouvel élu, au jour de son ordination, assistait au chœur et dirigeait les cérémonies. Le chant était sous la direction de M. l'abbé M. Roussel, professeur au Séminaire de Rimouski: monsieur Sylvio Gagnon touchait l'orgue.

A cette occasion, nous eûmes aussi l'honneur et le plaisir de recevoir Mgr F.X. Ross, Vicaire Général, monsieur le chanoine F. Charron, Supérieur du Séminaire, monsieur le chanoine J.A. Moreault, Directeur du Grand Séminaire, monsieur l'abbé F. D'Anjou, Directeur du Petit Séminaire, monsieur l'abbé P. Banville, ex-Supérieur du Séminaire, messieurs les abbés Ernest Miles, déservant de N.D. de Lourdes de Mont-Joli, et François Thibault, son vicaire.

L'abbé Joseph Elisée Roussel est le premier enfant de la paroisse ordonné prêtre. Son ordination coïncidait avec le vingt-sixième anniversaire de sa naissance (5 mai 1896 - 5 mai 1921).

Durant huit jours la paroisse fut en liesse. Les décorations à l'intérieur de l'église avaient été faites par les Enfants de Marie et offraient un joli coup d'oeil. A l'extérieur, c'étaient les jeunes gens du "Cercle Blais" de l'A.C.J.C. qui s'étaient chargés des décorations qui étaient fort jolies et des plus artistiques. Somme toute cette tête laissera à tous un souvenir impérissable.

Eustache Santerre, ptre. curé.

**LES DESSERVANTS
ET CURES
DE
ST-JOSEPH DE LEPAGE**

CURES ET DESSERVANTS DE LA PAROISSE DE ST-JOSEPH DE LEPAGE

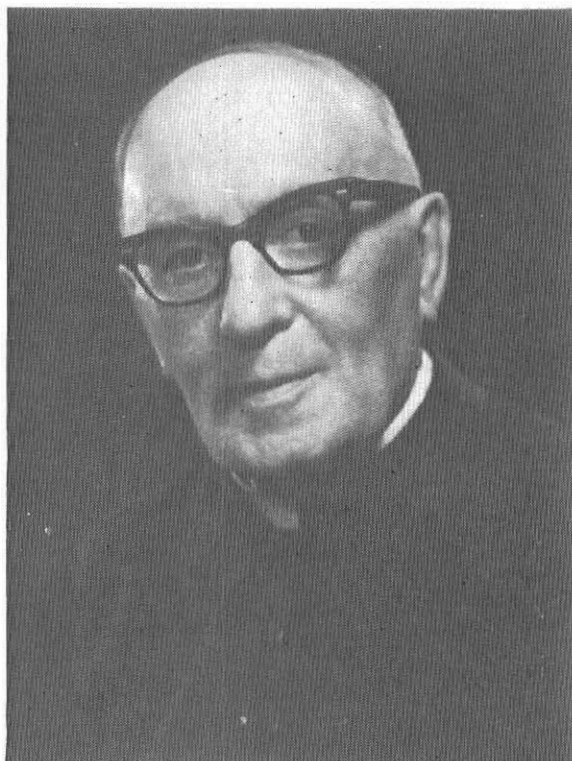
MM.:

- Charles-Godefroi Fournier (curé de Ste-Flavie), desservant, 1873-1875
Julien Rioux, premier curé résidant, 1875-1879
Joseph-Octave Béland, curé, 1879-1880
Julien Rioux, de nouveau curé, 1880-1882
Jules-Hilaire Bernier, curé, 1882-1883
Charles-Godefroi Fournier, de nouveau desservant, 1883-1884
Joseph-Octave Béland, de nouveau curé, 1884-1887
Joseph-Cajétan Bérubé, curé, 1887-1892
Ambroise-Philéas Fortier, desservant temporaire pendant la maladie
du curé Bérubé, de mai à octobre 1890
Narcisse Gagnon, curé, 1892, 1898
David Rioux (curé de Mont-Joli), desservant en l'absence du curé Ga-
gnon qui accompagne l'évêque pour la visite pastorale, en juin et
juillet 1896
Enoch Lepage, desservant en l'absence du curé Gagnon qui accompa-
gne encore l'évêque en juin et juillet 1898
Augustin Duval, curé 1898-1899
Eugène Pelletier, curé, 1899-1908
Ulfranc Saint-Laurent, curé, neuf mois en 1908
Eustache Santerre, curé, 1908-1921
Louis-Joseph Lavoie, desservant pendant que M. Santerre est en voyage
de repos, en mai et juin 1919
Joseph Chénard, desservant pendant que M. Santerre continue son
voyage de repos, de juillet à octobre 1919
Léonidas Noël, curé, 1921-1928
Georges Gagnon, curé, 1928-1942
François Rioux, curé, 1942-1945
Emile Goulet, curé, 1945-1956
Alcide Couillard, curé, 1956-1958
Protais April, desservant, un mois en 1958
Joseph-Maximin Michaud, curé, 1958-1961
Jean-Louis Michaud, desservant, huit mois en 1962
Alphonse Saint-Pierre, curé, 1962-1971
Jean-Pierre Sirois, curé, depuis 1971

HOMMAGES ET RECONNAISSANCE



**CES APOTRES ONT APORTE ET MAINTENU LA FOI
A ST-JOSEPH DE LEPAGE**



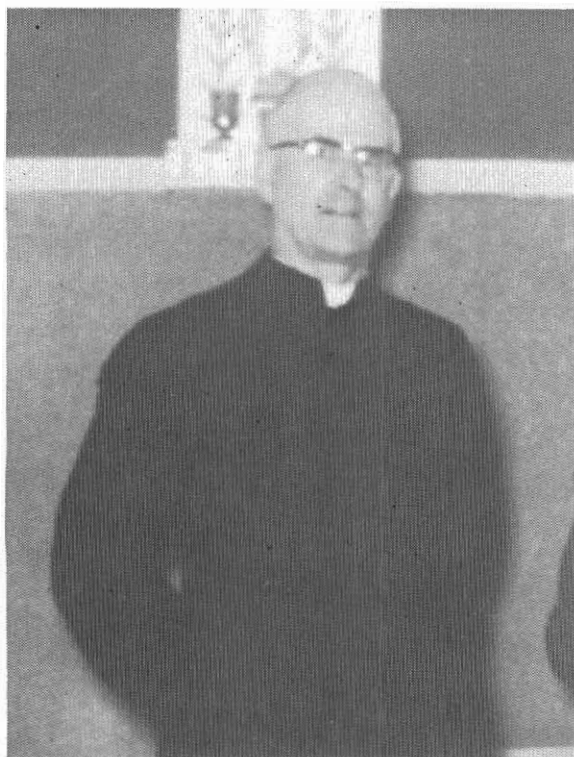
GEORGES GAGNON
1928-1942



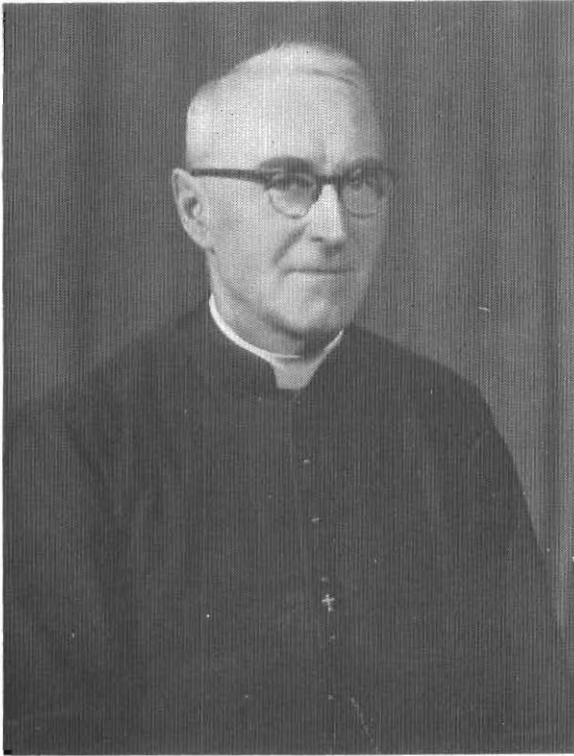
FRANCOIS RIOUX
1942-1945



EMILE GOULET
1945-1956



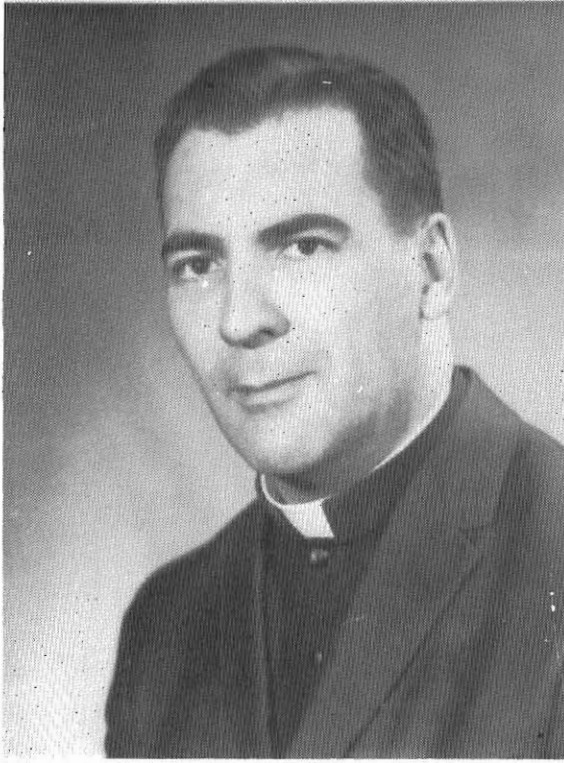
ALCIDE COUILLARD
1956-1958



JOSEPH-MAXIMIM MICHAUD
1958 - 1961



ALPHONSE ST-PIERRE
1962-1971



JEAN-PIERRE SIROIS
DEPUIS 1971

QUELQUES FAITS HISTORIQUES

En l'année 1876

Une cloche de 307 livres a été bénite pour l'église de St-Joseph de Lepage par M. Edmond Langevin, V.G., le 15 août 1876. Elle reçut le nom de Marie-Anne.

En l'année 1890

Ouverture d'un bureau de Poste à St-Joseph de Lepage; il fermera en 1970. Les maîtres de poste depuis le début furent:

Mme Philippe Plante (1890-1893)

Mlle Armée Dumais (1893-1912)

M. et Mme Alfred Plante (1912-1970)



Maison qui servit de bureau de poste, propriété de Madame Alfred Plante. Il est à noter qu'elle abritera aussi les bureaux de la Caisse Populaire de 1940 à 1958, date de sa fermeture.

En l'année 1911

Le premier octobre, Mgr André-Albert Blais a béni un carillon de trois cloches. Cette bénédiction était le couronnement de la restauration complète de l'église commencée l'année précédente.

En l'année 1920

Bénédictio d'un orgue Casavant.

Les organistes et directeurs de chant de la paroisse ont été:

Mlle Rose Gagnon (1913-1920)

Monsieur Sylvio Gagnon (1920-1940)

Madame Victor St-Amand (depuis 1940)

En l'année 1921

La paroisse de St-Joseph de Lepage s'agrandit par l'annexion de la partie du territoire de Sainte-Angèle qu'on appelle "Le Reste", qui est une étendue de territoire de forme irrégulière comprenant les lots depuis le No 229 inclusivement jusqu'au No 247 inclusivement, soit environ un mille de front par une moyenne de 19 arpents de profondeur.

En l'année 1931

Construction d'une salle municipale de 30 pieds par 50 sur le terrain de la fabrique. La bâtisse doit coûter \$1,500.00; la Commission de Chômage doit en payer la moitié et le Conseil municipal, le reste. M. le curé doit avoir le contrôle de l'usage de cette salle et en garder les clefs. Elle doit servir au Conseil, à la Commission scolaire et pour les besoins de la paroisse. La fabrique se réserve le droit d'acquérir cette salle quand elle le voudra.

En 1932, elle est cédée gratuitement à la fabrique qui la fait finir.

En 1965, la fabrique la remet à la municipalité.

En l'année 1942

Achat d'une maison dans le village pour loger le sacristin. Cette maison est vendue en 1947 à Madame Emile St-Amand.

En l'année 1957

Inauguration de l'école; les Soeurs de N.D. du Saint-Rosaire la dirige.

QUELQUES STATISTIQUES

Erection canonique de Saint-Joseph de Lepage 21 avril 1873
Erection civile le 29 septembre 1873
Baptêmes depuis la fondation 1871
Mariages 389
Sépultures 613
Premier curé desservant: Charles-Godefroi Fournier
Premier curé résident: Julien Rioux
Premier baptême: Gracieuse Potvin, fille de Jean Potvin et de Catherine Paquet, le 10 janvier 1874
Premier mariage: Samuel Morissette et Claire Blanchet le 12 janvier 1874
Première sépulture: Séraphin Landry (10 ans) 16 mars 1874
Premier prêtre ordonné: Elisée Roussel 5 mai 1921
Bénédiction de la première cloche (307 livres et avait pour nom Marie-Anne) le 15 août 1876
Bénédiction du cimetière: le 24 septembre 1876
Bénédiction de l'orgue: le 26 août 1920

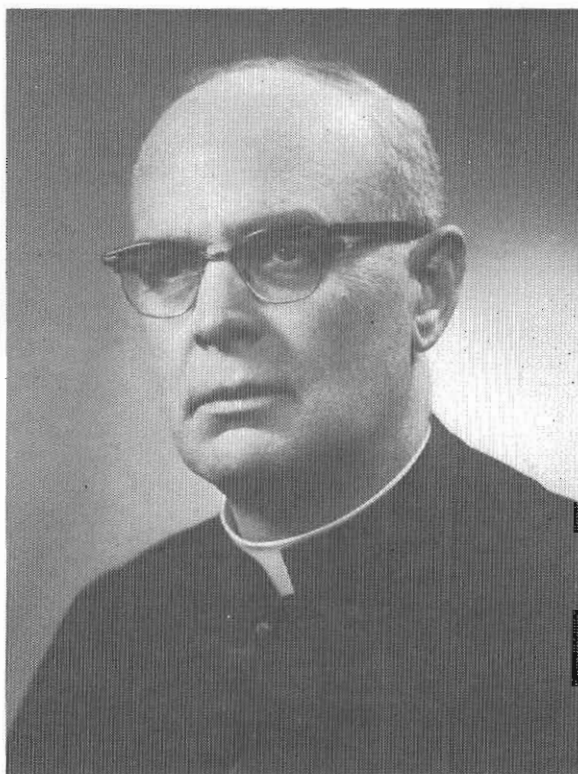
NOS VOCATIONS RELIGIEUSES

PREMIER ORDONNE DE ST-JOSEPH DE LEPAGE



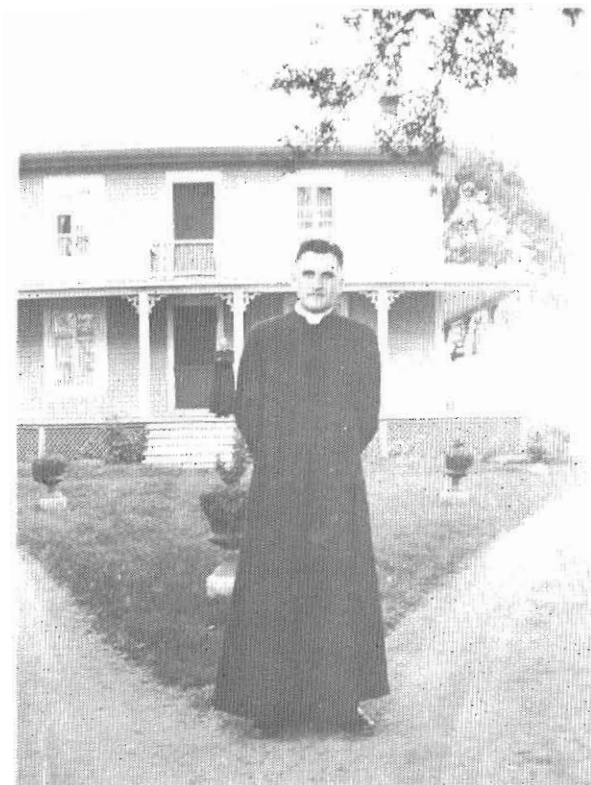
L'ABBE ELISEE ROUSSEL

M. l'abbé Elisée Roussel, fils de Walstan et d'Eugénie Larrivée
né le 5 mai 1896,
ordonné le 5 mai 1921, première messe à St-Joseph le lendemain
décédé à Rimouski le 24 février 1969,
inhumé dans le cimetière de FF. du Sacré-Coeur, Rimouski.



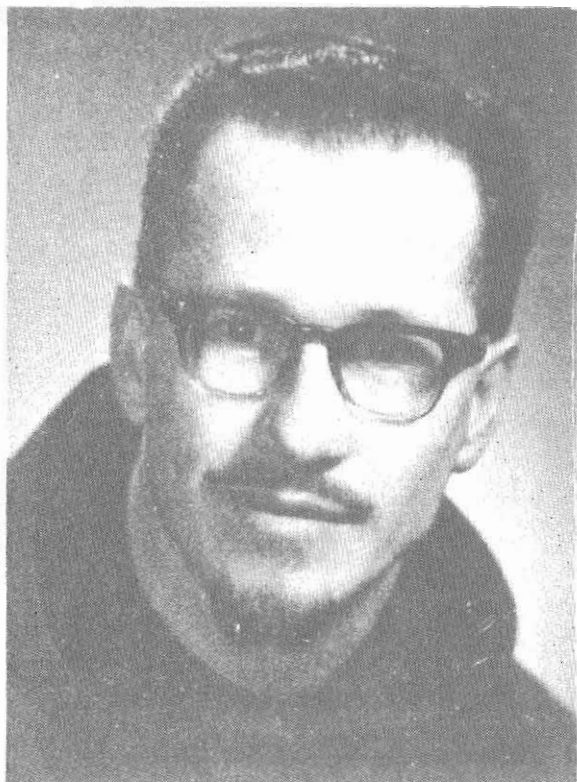
R. P. JOSEPH-EUGENE GAGNE

Fils de François et de Rose-de-Lima Michaud,
né le 17 décembre 1907,
entre chez les Pères de Ste-Croix en 1933,
ordonné prêtre le 30 janvier 1938,
à l'Oratoire Saint-Joseph, Montréal.



M. L'ABBE EUSTACHE DUMAIS

Fils de Joseph et de Zoé Beauieu
né le 2 novembre 1910,
ordonné prêtre pour la Société des Missions étrangères
le 29 juin 1937,
revenu au diocèse en 1948,
il est présentement curé des Grosses-Roches depuis 1965.



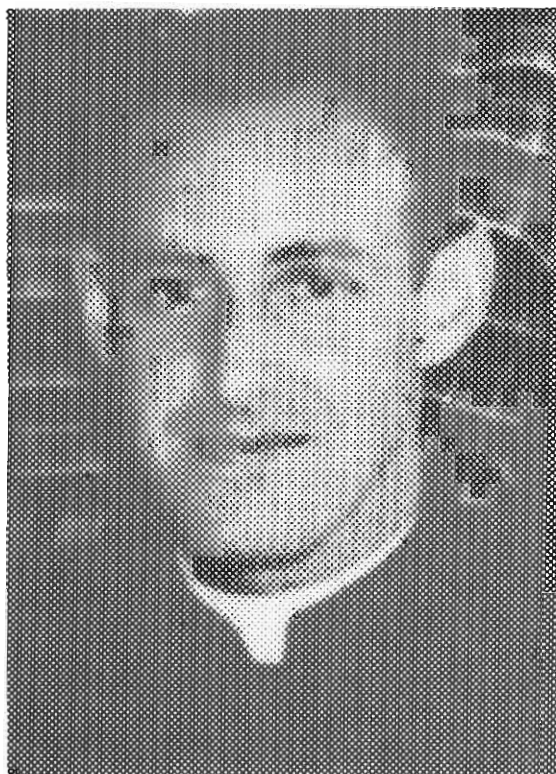
R.P. CONRAD ROUSSEL

Fils d'Hormidas et de Blanche Joubert,
né le 24 janvier 1932,
entré chez les Capucins le 15 août 1956,
ordonné prêtre le 2 février 1963,
Missionnaire à Kélo (Tandjilé) Tchad, Afrique.



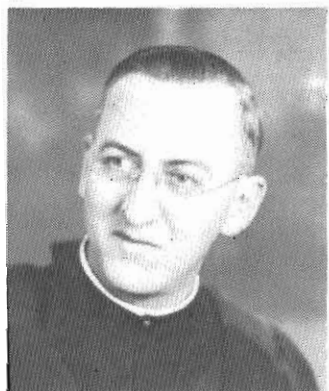
R.P. JEAN-BAPTISTE SAINT-AMAND

Fils d'Emile et de Elvina Plante
né le 23 juin 1930,
Entra dans la Fraternité sacerdotale,
ordonné prêtre le 10 août 1958,
à Montréal, 4141, avenue Bannantyne.



R.P. MARIUS SAINT-AMAND

Fils d'Emile et d'Elvina Plante
né le 4 novembre 1934,
Entre chez les Pères de Sainte-Croix en 1954,
ordonné prêtre le 17 décembre 1960.
Directeur de résidence d'étudiants à Plessisville.



FR. CHARLES HENRI PLANTE,
Frère du Sacré-Coeur fils de
Alfred Plante et de Maria Roussel,
né le 17 novembre 1910, entré
en religion le 1er sept 1925,
voeux perpétuels le 15 août
1934, orienteur à l'école
secondaire St-François de
Sherbrooke.



FRERE PIERRE HEPPELL,
Fr. du S.-Coeur fils de Aimé
Heppell et de Elise Plante,
naissance le 1er juillet 1917,
profession religieuse le 15 août
1940, actuellement à la Maison
Provinciale des Frères du S.
Coeur, Rimouski.

FRERE EDMOND DUMAIS,
Oblat, M.I. fils de Ernest Dumais
et de Marie Bellavance né le 22
janvier 1905, entré en religion
1926, (oblation 1928) voeux
perpétuels 1934, réside à
Cap-de-la-Madeleine.



S. Antoinette Deschênes, Soeur de l'Immaculée Conception, fille de Esdras Deschênes et de Anna Gagné née le 28 février 1902 et entrée en religion en 1921, réside à Québec.



S. Alice Plante-Rioux, Fille de Jésus, fille de Philippe Plante et de M. Louise Heppell naissance le 12 février 1902, mariage le 24 novembre 1924, entrée en religion le 5 juin 1970, profession religieuse le 8 déc. 1972. réside à la Maison des Filles de Jésus à S. Coeur Rimouski.



S. Yvonne Caron, Congr. N.D. du S. Rosaire fille de Cyprien Caron et de Alphonsine Roussel, née le 1er mai 1905, entrée en religion le 25 jan. 1925, a prononcé ses voeux le 15 août 1927, réside à la Maison-Mère à Rimouski.



S. IRENE PLANTE. Congr. S.S. M.R. du Clergé fille de Philippe Plante et de M. Louise Heppell, née le 27 novembre 1906, entrée en religion 1933, 1ers voeux 8 sept. 1936, voeux perpétuels 6 août 1940.

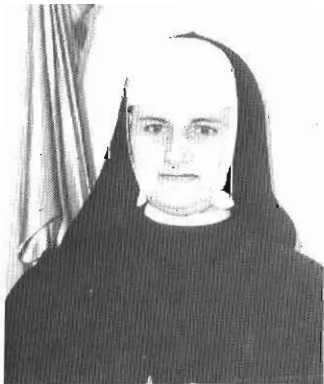
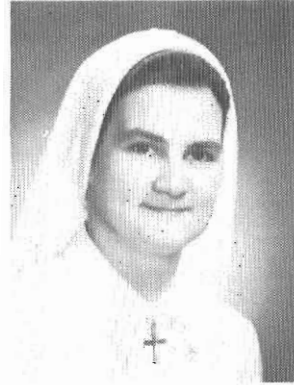


S. THERESE DUMAIS,

Petite Fille de St-François, fille de Josaphat Dumais et de Maria Rossignol, née le 23 décembre 1922, entrée en religion le 15 août 1955, présentement à Montréal.

ARMANDE CARON.

Naissance le 20 mai 1935 à Padoue, entrée au St-Rosaire le 31 juillet 1954, prise du voile le 2 février 1955, profession le 2 février 1957, voeux perpétuels le 15 août 1960. Missions: St-Robert Rimouski, Ste-Anne des Monts, Ste-Blandine. Départ pour Honduras le 11 juin 1970.



S. RENEE DUMAIS,

Fille de Jésus.
Fille de Ludger Dumais et de Estelle Paradis, née le 2 janvier 1938, entrée en religion en septembre 1956, voeux perpétuels en 1964. Elle enseigne présentement à Cacouna.



SOEUR THERESE CHAMBERLAND,
née le 15 novembre 1929.
Père: Alexis Chamberland.
Mère: Arthémise Dumais. Entrée en
religion le 31 juillet 1947, vœux
perpétuels, le 15 août 1953.
Principale adjointe, service aux
étudiants, Ecole Polyvalente de
Mont-Joli.

SOEUR YOLANDE ROUSSEL,
née le 15 juin 1927, fille de Fernand
Roussel et de Céline Roussel,
vœux le 8 décembre 1955.
Directrice de la Maison "Les
Militantes Mariales" (Montmagny).



SR CECILE CARON,
Congr. S.S. M.R. du Clergé,
fille de Cyprien Caron
et de Alphonsine Roussel,
née le 5 août 1914, entrée en
religion en 1936, 1ers vœux, 11
février 1939, vœux perpétuels
6 août 1943, en mission aux
Etats-Unis.



SOEUR ALBERTINE MORISSETTE, (debout). Petite Soeur de la Sainte Famille, fille de Philibert Morissette et de Arthémise Plante, née le 1er mars 1891. entrée en religion en 1911, a fait sa profession religieuse le 5 août 1921, réside au Mont Ste-Famille à Sherbrooke.

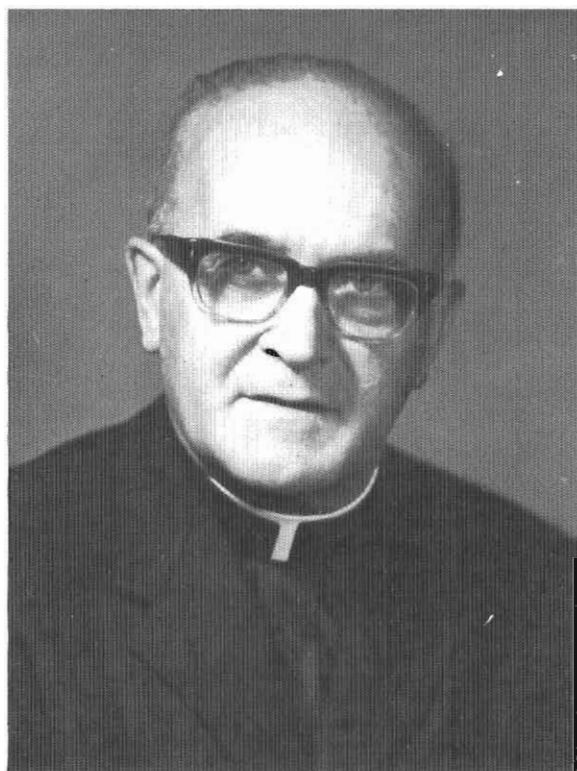
SOEUR LUMINA MORISSETTE, (à gauche). Petite Soeur de la Sainte Famille, fille de Philibert Morissette et de Arthémise Plante, née le 10 janvier 1898, entrée en religion en 1919, a fait sa profession religieuse le 5 août 1929. actuellement au Scolasticat des Pères Oblats à Ottawa.

SOEUR MARIE OPHEDIE MORISSETTE, (à droite). Petite Soeur de la Sainte-Famille, fille de Philibert Morissette et de Arthémise Plante, née le 10 septembre 1888, entrée en religion en 1911, a fait sa profession religieuse le 5 août 1921, réside au Mont Ste-Famille à Sherbrooke.



SOEUR ANNE-MARIE DIONNE,
Servante R. du Clergé, fille de
Elisée Dionne et de Edwidge Plante,
née le 22 juillet 1910. A fait sa
profession religieuse le 6 août
1941. Oeuvre à la Maison-Mère
à Lac-au-Saumon.

LE DERNIER ARRIVE



J.-Alphonse Beaulieu
Résidant à St-Joseph de Lepage.

Fils d'Xavier et de Flore Lebel,
né à St-Octave de Métis le 13 mars 1903,
ordonné prêtre le 29 juin 1933,
retiré à St-Joseph de Lepage depuis 1973.

LES MAIRES QUI SE SONT SUCCEDES A ST-JOSEPH DE LEPAGE

(extrait des livres de délibérations à la corporation municipale)

Abraham Gagnon (1890-1894)
Louis Demeule (1894-1897)
Louis Demeule (1901-1902)
Cyprien Caron (1897-1901)
Cyprien Caron (1907-1908)
Ovide Morissette (1903-1906)
Ovide Morissette (1910-1913)
Ovide Morissette (1916-1919)
Philibert Morissette (1906-1909)
André Chamberland (1909-1910)
Majorique Morissette (1913-1916)
Joseph Roussel (1919-1923)
Ernest Dumais (1923-1924)
Elisée Dionne (1924-1929)
Elisée Dionne (1935-1939)
Napoléon Morissette (1929-1933)
Sylvio Gagnon (1933-1935)
Sylvio Gagnon (1939-1947)
Jean-Baptiste Desrosiers (1947-1948)
Georges Dubé (1949-1955)
Lionel Gagné (1955-1965)
Albert Caron (1965-1970)
Jean-Marie Caron (1970-)

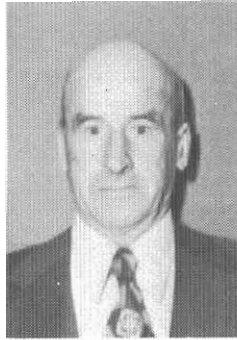
LES SECRETAIRES-TRESORIERES DE ST-JOSEPH DE LEPAGE

Agapit Gagnon et Auguste Girard (1890-1891)
Ovide Morissette (1891-1901)
Adjutor Gagné (1901-1922)
Louis Dumais (1922-1924)
Laurent Gagnon (1924-1927)
Florian Morissette (1927-1928)
Florian Morissette (1931-1937)
Adrien Anctil (1928-1931)
André-A. Dionne (1937-)

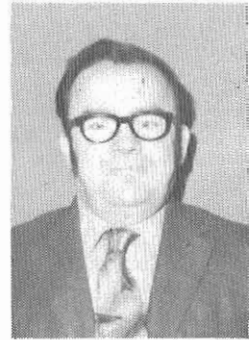
CORPORATION MUNICIPALE DE ST-JOSEPH DE LEPAGE



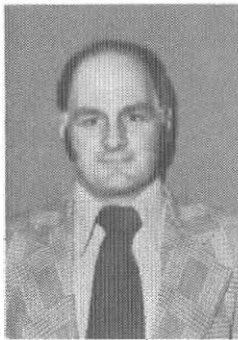
EDOUARD MORISSETTE



PHILIPPE DESCHENE



RAYMOND ROBITAILLE



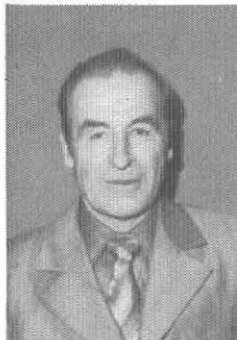
JEAN-MARIE CARON
maire



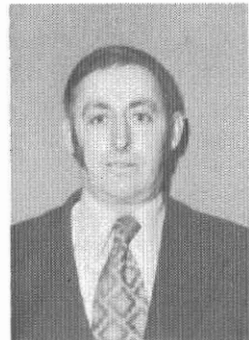
A.-ALBERT DIONNE
sec.-trés.



RAYMOND LEVESQUE



ANDRE ANCTIL



YVON MORISSETTE



L'intérieur de l'église



Un coin de la vieille partie du cimetière



Le premier presbytère. Cette maison était construite sur la terre achetée par un groupe de paroissiens pour la fabrique en 1873. Elle est maintenant la propriété de Mlle Corinne Dumais.

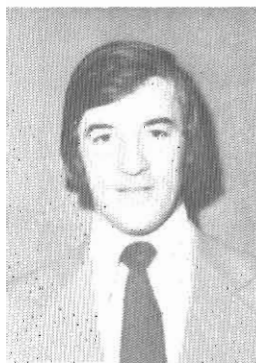


Le presbytère actuel construit en 1885.



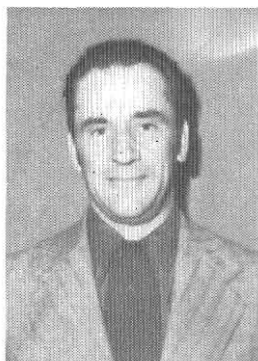
GERARD COTE

rend hommage aux anciens curés et à tous les vaillants pionniers qui ont travaillé à la fondation de cette paroisse et à tous ceux qui ont contribué à son développement.

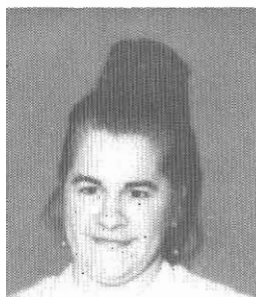


CHARLES RIOUX

LE CONSEIL ACTUEL DE LA FABRIQUE DE ST-JOSEPH DE LEPAGE



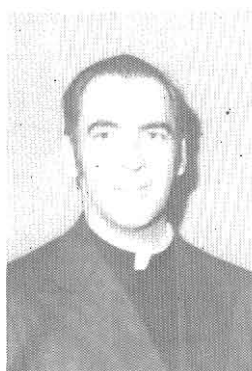
ADALBERT CARRIER



MADAME LEO BERUBE



MADAME BERTRAND DIONNE



J.-PIERRE SIROIS, curé



MADAME PAUL ROSS

UN HEROS



A la mémoire du soldat

JEAN-BAPTISTE DUMAIS

fils d'Elzéar et Adèle Roy,
tué sur le champ de bataille près d'Ypres, Belgique,
le 22 mai 1915 à l'âge de 28 ans.

Il a trouvé une mort glorieuse en combattant
pour la défense de Dieu et de la Patrie.

(Texte gravé sur une plaque de marbre offerte
par les paroissiens de St-Joseph de Lepage
et placée dans l'église).

FETES DU CENTENAIRE DE SAINT-JOSEPH DE LEPAGE

PROGRAMME

VENDREDI LE 29 JUIN

19 heures 30.

Déclaration d'ouverture des fêtes du Centenaire.
Attractions sur le terrain.

SAMEDI LE 30 JUIN

13 heures 30.

Concours de sciage
Souper libre.

20 heures 30.

Soirée de danse avec orchestre et maître de cérémonie.

DIMANCHE LE 1er JUILLET

10 heures.

Messe concélébrée (en plein air si la température le permet)

13 heures.

Visite des rues de la paroisse en cortège.

18 heures.

Banquet du Centenaire (Polyvalente de Mont-Joli)

21 heures.

Soirée de danse avec orchestre et maître de cérémonie.

LUNDI LE 2 JUILLET

10 heures.

Messe pour tous les défunts de la paroisse.

LE COMITE DES FETES DU CENTENAIRE

PRESIDENT L'abbé J-Pierre Sirois, curé.

V-PRESIDENT Jean-Marie Caron, maire.

SECRETAIRE Léo Bérubé.

COMITE DE RECEPTION Jean-Marie Caron, prés.

COMITE DE PUBLICITE Alfred Plante, prés.

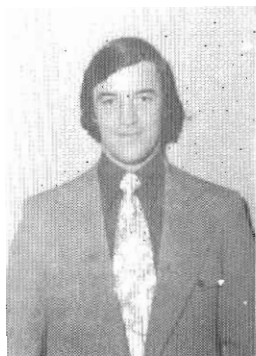
COMITE DE LOISIRS Gilbert Paquet, prés.

COMITE DES DECORATIONS Raymond Lévesque, prés.

COMITE (MUSIQUE ET CHANT) Mme Victor St-Amand, prés.

1873 LE COMITE DES SPORTS DE SAINT-JOSEPH DE LEPAGE 1973

offre ses meilleurs voeux de succès au Centenaire.



CHARLES RIOUX



GILBERT PAQUET,
président



MME ANDRE ANCTIL



MME RAYMOND LEVESQUE



JOHANNE MORISSETTE
Reine des Sports 1973



JEAN-YVON BELANGER



JEAN-BAPTISTE POULIOT



CECILE ST-AMAND

1873

1973

Hommages
à la paroisse St-Joseph de Lepage

SYLVIO ET JEANNE GAGNON

Jean-Berchmans
Bertrand
Gisèle

Denise
Mario
Marielle

1873

1973

Paroisse
de St-Joseph de Lepage

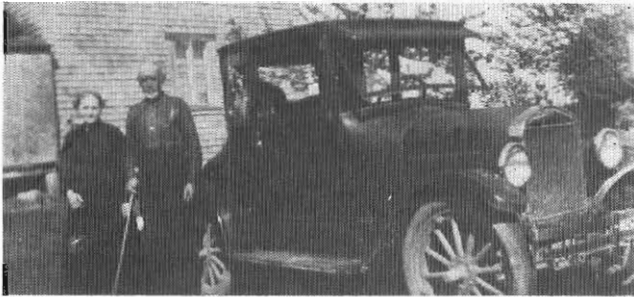
Hommages et meilleurs voeux

**LA FAMILLE
JOSAPHAT DUMAIS**

1873

1973

Hommages aux pionniers



ELZEAR DUMAIS son épouse **ADELE ROY**
1855-1936 1864-1960

Parents d'une famille de 18 enfants
9 garçons - 9 filles

Mlle Corinne Dumais

1873

1973

Hommages à nos fondateurs

FAMILLE PLANTE

PHILIPPE
1810-1905

PIERRE
1862-1941

De leurs descendants

M. & Mme Roland Plante
leurs enfants
Solange - Serge,
Denyse - Sylvain
Danielle

M. & Mme Edgar Plante
leurs enfants
Thérèse - Marc
Jean-Yves - Maurice
Marcel - Claude

1873

1973

Saint-Joseph-de-Lepage

Hommages
aux Pionniers Morissette

JOSEPH (Joséphine Desrosiers)
OVIDE (Atais Anctil - 7 octobre 1885)



NAPOLEON - MARIE GAGNON 1914

Adéodat
Lionel
Yvon
Raymond
Roger
Réal
Gaston

Marie-Ange
Laurette
Germaine
Gilberte
Yolande
Rita
Olivette

1873

1973

Hommages
aux ancêtres

GEORGES DUBE
MME DESROSIERS
LUCILLE DESROSIERS

Compliments
de la famille

BERCHMANS ROUSSEL

Line - Bertin

Hommages a un père dévoué

FEU JOSEPH-ALPHONSE CARON
de Saint-Joseph de Lepage

1945 - 1952

Yvonne

1873

1973

Avec les compliments des

LAITERIE MATANE INC.

LAITERIE LAVAL LTEE

121 Desjardins Matane

Tél.: 562-1315

1873

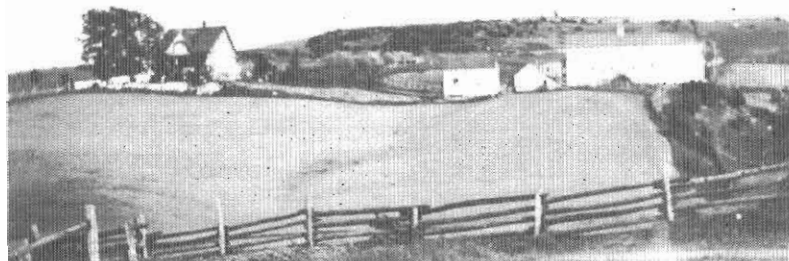
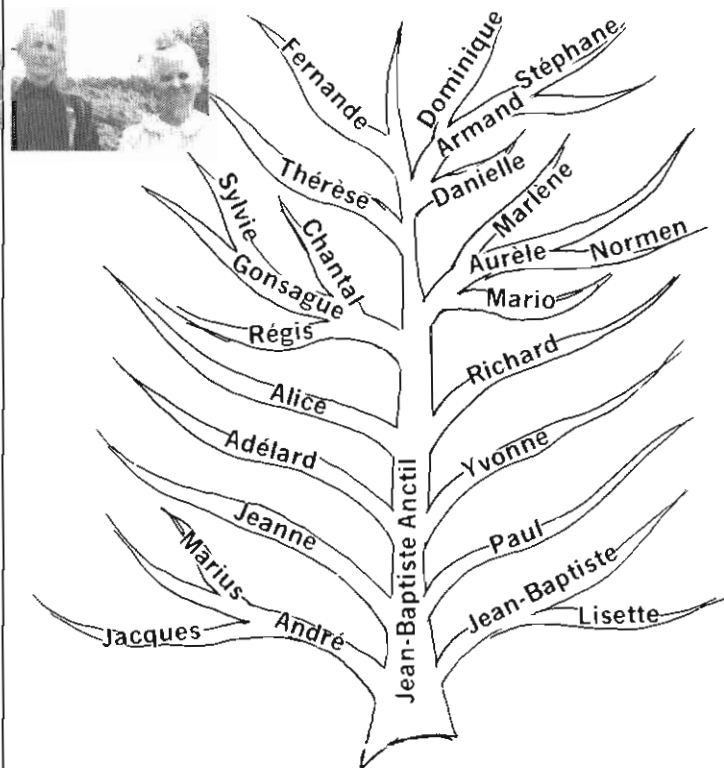
1973

**Félicitations
et meilleurs voeux
aux paroissiens
de Saint-Joseph de Lepage**

R.-A. LEPAGE m.d.

Hommages à la famille Anctil

M. André Anctil époux de Adèle Roy famille pionnière à Saint-Joseph de Lepage. Ils s'établissent au printemps 1869. De cette union naît Jean-Baptiste Anctil en 1882, il épouse Marie Deschamplain en 1907 dont voici la génération:



1873

1973

SAINT-JOSEPH-DE-LEPAGE

Fidélité aux fondateurs si courageux de cette paroisse.
Nous sommes fiers d'être leurs descendants.



FAMILLE NAPOLEON GAGNON

Marie-Anne (Alphonse Hallaire)	Jean-Baptiste
Albert	Loretta (Adélarde Saint-Pierre)
Eugène	Armand
Auguste	Roger
Louis	Odilon
Euclide	Léonidas

1873

1973

Hommages de la famille Elisée Chamberland



ELISEE

BLANCHE

Leurs enfants

Aline, prof. (Jean-Marie Deschamplain, cult.)
Gaétan, aide-inf. (Huguette Jalbert, aide-inf.)
Ginette, tech. en puéri. (Gilles Leblanc, mécan.)
Carmen, prof. (Gilbert Paquet, contro. en prod.)
Serge, tech. en ind. lait. (Gisèle Dessureault, sec.)
Mario, mécanicien (Chantal Tremblay, ména.)
Bertin, aide-cuis.
Harold, musicien.
Lilianne, inf. aut.

La famille compte 14 petits enfants.

Notons que les parents Chamberland jouissent d'une bonne santé que Elisée travaille pour le Ministère de la Voirie depuis 1960, que Blanche professeur retraité, enseigna durant 22 ans, qu'elle débuta dans l'enseignement en septembre 1929, dans l'école numéro 5 (Saint-Joseph — Grand-Remous), Carmen débuta aussi dans la même petite école en septembre 1960, Aline, dans l'école numéro 3 en septembre 1954.

Hommages aux autorités civiles et religieuses
de la paroisse centenaire
de Saint-Joseph de Lepage

**LA POPULATION
DE LA
MUNICIPALITE DE PRICE**

Rosaire Ouellet, maire
Gilbert Bernier, sec.tré.
Gérard Desrosiers, pro-maire
Pierre Plourde
Gratien Fournier
Philius Ouellet
Zaché Lesvesques
Eugène Chassé

1873

1973

SAINT-JOSEPH DE LEPAGE

Hommages aux pionniers

M. & MME EMILE MORISSETTE (Rose Roussel)

Succès au centenaire

M. & MME PATRICE MORISSETTE

Un ancêtre obscur dont le nom surgit à la lumière, J.-Baptiste Roussel, pionnier au Grand Remou.

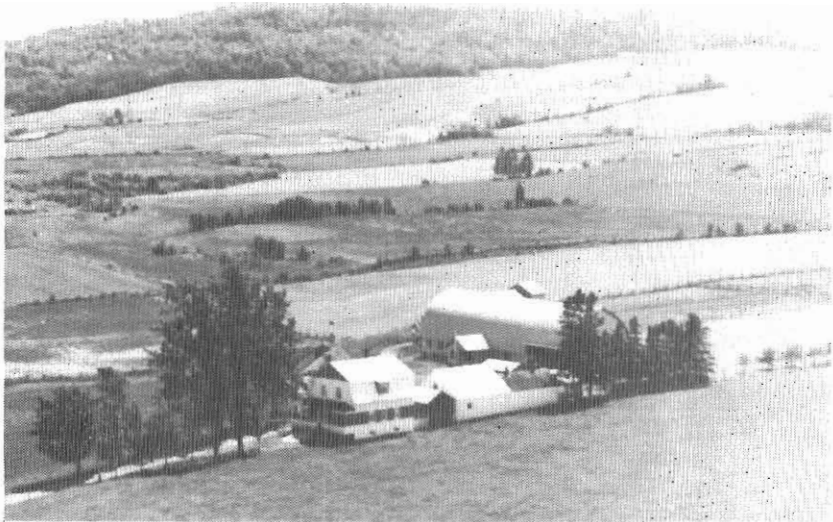
Depuis que Jacques Roussel, natif de Bretagne en France s'établit à la Rivière Ouelle, huit générations de Roussel se sont succédées en terre canadienne dont six dans notre paroisse.

L'un des pionniers de St-Joseph de Lepage, sieur J.-Baptiste Roussel épousa Olympe Gagnon à St-Pascal de Kamouraska le 4 août 1829. Peu après, il acheta argent sonnante cette partie de notre paroisse nommée Grand Remou, terres dont la profondeur est mesurée d'est en ouest.

La magnifique rivière Métais longe la partie est et sud-ouest de ce territoire appartenant à la Seigneurie Lepage et Tivierge.

Le 17 décembre 1858, par donation entre vifs, J.-B. Roussel légua ses biens à ses quatre fils Prudent, George, Pierre et J.-Baptiste. C'est de cette souche que nous viennent la plupart des Roussel de la région. De son côté, Prudent et son épouse Césarie Labrie, furent parents de Euloge, Elisée et Eliphe et partagèrent leurs terres entre Euloge et Eliphe. Cette vente de Prudent à Eliphe s'effectua le 12 juillet 1884. Ce dernier ayant épousé Flavie Charette à Ste-Flavie le 9 février 1880 fut le père de 19 enfants. Son fils Rosario lui succéda sur la terre paternelle. Son épouse Rose Délima Thibeault lui donna quatre fils et cinq filles.

A son tour, en juillet 1955, il céda le bien ancestral à son fils Antonio qui y réside présentement avec sa famille. Ses fils Gilles et Jean-Claude et ses trois filles forment la sixième génération de la lignée des Roussel à St-Joseph de Lepage.



1873

1973

Famille Roussel

Pierre
1842-1930

Joseph
1877-1954

Adjutor
1901-1931

*Hommage
à nos fondateurs*

Mme Adjutor Roussel: ses enfants

Mme Rodrigue Roussel leurs enfants

M. Mme Bernard Roussel: André

Yvon et ses enfants: Chantal et Josée

Gisèle: Mme Maurice St-Amand

Ghislaine

Centenaire

St-Joseph de Lepage

- HOMMAGE D'UNE FAMILLE SOUCHE -



ALEXIS CHAMBERLAND - ARTHEMISE DUMAIS

MARIAGE CELEBRE A SAINT-JOSEPH-DE-LEPAGE: 3 janvier 1901

Enfants nés de cette union: 16 dont 12 vivants

Alexis (Mme Thérèse Roussel) Charles (Mme Claudette Devot), Fernand (Mme Lorraine Ross), Oscar (Mme Yolande Poirier), Mme Eloi Morissette (Jeanne-D'Arc), Mme Rodrigue Roussel (Fernande), Sr Thérèse Chamberland, r.s.r. Mme Raymond Morissette (Alicia), Mme Marc Ross (Colette). Roger (Mme Huguette Hudon), Mme François Léger (Lisette), Jean-Yves (Mme Lise Brisson).

Nombre de petits enfants: 34

Nombre d'arrière petits enfants: 5

VIVE LE CENTENAIRE DU PETIT COIN DE TERRE
QUI NOUS A VUS NAITRE ET GRANDIR
ET NOUS A ENRACINES DANS LES VALEURS ANCESTRALES
QUI ONT MARQUE LES FAMILLES D'AUTREFOIS!

**CENTENAIRE
DE ST-JOSEPH DE LEPAGE**

Comme tous ces preux
qui ont bâti notre pays
la naissance de la paroisse
de St-Joseph de Lepage
fut possible grâce à la vaillance
de leurs pionniers et à la fécondité
et la vigueur morale de leurs épouses.
Qu'un hommage ultime leur soit rendu
Et que leurs fils d'aujourd'hui
trouvent dans leurs exemples
les motifs à s'affirmer
comme peuple sain.

CHARLES-U. PLANTE, M.D.

<p>Avec les hommages de</p> <p>MADORE, FORTIN & ASSOCIES</p> <p>COMPTABLES AGREES</p> <p>Mont-Joli Tél.: 775-7294</p>	<p>Meilleurs voeux</p> <p>LES DAMES DE L'A.F.E.A.S. de St-Joseph de Lepage</p> <p>Les membres du Conseil: Mme Michel Piglion, prés. Mme Léo Bérubé, sec. Mme Antonio Roussel Mme Raymond Lévesque Mme Alphonse Gagnon Mme Gérard Côté Mlle Adélaïde Lévesque Mme Joseph Leblanc, sec.</p>
<p>Avec les compliments de</p> <p>L'ECOLE POLYVALENTE DE MONT-JOLI</p>	<p>Hommages</p> <p>LES FRERES DU SACRE-COEUR MAISON PROVINCIALE</p> <p>325 Est, St-Jean-Baptiste Rimouski</p>

1873

1973

HOMMAGES



ALFRED PLANTE



MARIA ROUSSEL

LA FAMILLE ALFRED PLANTE

est heureuse de s'unir
à la grande famille paroissiale
pour rendre gloire
à nos ancêtres
et à ceux qui ont continué leur oeuvre.

1873

1973

ST-JOSEPH DE LEPAGE

Hommages de la FAMILLE ELISEE DIONNE



Elisée Dionne né à St-Joseph de Lepage le 2 novembre 1900. Fils d'Alphonse Dionne et de Rose-Anna Tremblay. Il épousa Anne-Marie Morissette le 2 janvier 1924. Ils eurent 8 enfants.

Bertrand	(Rosanna Proulx)
Georgette	(Jean-Baptiste Ross)
Jeannine	(Maurille Roussel - décédé le 9 mai 1972)
Rachel	(Charles Dufour)
Colomban	(Colette Gauvin)
Nicole	(Donald Imbeault)
Yvan	(décédé)
Jean-Marie	(décédé)

Ils demeurèrent sur la ferme de 1927 à 1955. pour ensuite s'établir à Mont-Joli.

Elisée décéda le 27 décembre 1971. Son fils Bertrand continue de cultiver la terre à l'aide de ses 4 enfants, Marcel, Pierrette, Line et Steve.

1873

1973

Hommages de
l'U.P.A. de St-Joseph de Lepage



Fondé en 1936 sous le nom de l'U.C.C. ce syndicat a toujours été affilié à la Fédération de l'U.C.C. de Rimouski.

En septembre 1973, le nom de U.C.C. devient U.P.A.

Depuis sa fondation, les cultivateurs de St-Joseph de Lepage y ont toujours adhéré d'une façon remarquable.

Le conseil de 1973 se compose comme suit:

Léo Bérubé (président)

Jean-Baptiste Ross

Jean-Marc Dumais (vice-président)

Gérard Côté

Jean-Marie Caron (secrétaire)

Lauréat Dubé

Administrateurs:

Benoît Deschênes

Yvon Morissette

Aumônier Abbé Jean-Pierre Sirois

1873

1973

Hommages aux pionniers,
aux autorités civiles & religieuses
ainsi qu'aux organisateurs du centenaire.

**LA CORPORATION MUNICIPALE
DE STE-ANGELE DE MERICI
(PAROISSE)**

Alcide Perreault, maire
Bertrand Langlois, conseiller
Léonard Langelier, conseiller
Emile Théodore Lévesque, conseiller
Robert Thibault, conseiller
Roland Pigeon, conseiller
Paul Ouellet, conseiller
Ghislain Thibault, sec.-trés.

LA COMMISSION SCOLAIRE DE LA MITIS

Offre ses félicitations
à la Paroisse Centenaire

Me Guy D'Anjou, président
Jean-Marie Roussel, Dir. Gén.
Raoul-Yvon Lepage, vice-prés.

Robert Capistran
André-Albert Dionne
Léonard Dubé
Clément Dupont
Rodrigue Emond
Me Ivan Fortin
William Landry
Laurent Lavoie
Antoine Lemieux
Louis-Philippe Paradis
Gérard Rioux

Hommages et voeux
aux paroissiens de Saint-Joseph et à leur curé
à l'occasion du
centenaire de la paroisse
par la

CORPORATION MUNICIPALE DE STE-FLAVIE

Maire
Clément Chournaud

secrétaire trésorier
Victor Pelletier

conseillers
Maurice Tardif, Roland Bouchard, Charles Smith
Alphonse Emond, Jean-Luc Drapeau, Maurice Deschênes

PIETE

DEVOUEMENT

DAMES DE SAINTE-ANNE
1914 - SAINT-JOSEPH - 1973

A l'occasion du Centenaire de Saint-Joseph de Lepage, auquel nous souhaitons une grande réussite, nous voulons rendre hommage à toutes les vaillantes mères de notre paroisse, qui ont légué à leurs fils les trésors de foi, d'honnêteté, de générosité. Pour eux, elles ont prié, aimé, souffert toute leur vie, même quand les petits, devenus grands, se sont éloignés de leurs yeux.

Comme on l'aime bien chez nous, la bonne Sainte-Anne! Quelle famille ne fait pas son pèlerinage une fois l'an, à cette grande patronne et protectrice des Canadiens français? Pas nécessaire de se rendre à Sainte-Anne de Beupré... à notre sanctuaire de la Pointe au Père, notre Grand-maman du Ciel nous y attend.

"Demain, on va à la bonne Sainte-Anne. En auto c'est presque trop facile... autrefois, on le faisait à pied ou en voiture en récitant le chapelet, car on lui faisait bien des promesses, surtout quand un malheur nous menaçait.

Spontanément, on avait recours à l'intercession de celle que l'on chante. Que cette grande Dame du Ciel continue à veiller sur le second siècle de notre chère paroisse!

Par Mme Antonio Rousel, prés.

1873

1973

Hommages et reconnaissance
à tous mes vaillants prédécesseurs
en ce centenaire

M. MME LAUREAT DUBE (ANNE-MARIE BELANGER)

France.

1873

1973

Hommages

**FAMILLE
DE M. ET MME PHILIPPE LANGLOIS**

les enfants

Berthe	Madeleine
Léon (décédé)	Jeanne
Eugénie	Rosaire (décédé)
Louis-Philippe	Cécile
Alphonse	Rolland
Maurice	Thérèse
Auréa	Hector

Avec nos compliments
et
nos meilleurs voeux

**LA FAMILLE
JEAN-MARIE CARON**
Saint-Joseph-de-Lepage

Hommages à nos prédécesseurs

M. ET MME GERARD COTE
Saint-Joseph-de-Lepage

Félicitations

M. ET MME PHILIPPE RIOUX
Sainte-Angèle de Mérici

1873

1973

Hommages de la
FAMILLE ROSS



1912



1972

NAPOLEON ROSS — ANNE-MARIE LEVESQUE

Leurs enfants

Paul Léonidas
Elise Edmond
Gérard Carmelle
Alfred-Émile Jean-Baptiste
Marie-Ange Maurice
Léonard Josaphat

et

67 petits-enfants
19 arrières petits-enfants

1873

1973

Hommages des
FAMILLES CARON

Cyprien Caron son épouse Delphine Plante
Cyprien Caron (fils) son épouse Alphonsine Roussel
Albert Caron son épouse Albertine Beaulieu

Yvonne (André Dionne)
Mario
Noémie

1873

Saint-Joseph-de-Lepage

1973

Hommage à la famille
ABRAHAM GAGNON
(Eugénie Gagné)



Jérôme Gagnon
Matilda Tardif

— Abraham Gagnon

Abraham
Sylvio
Clodia
Isidore
Gonzague
Marie-Ange

Daniel Gagné
Démerise Lajoie

— Eugénie Gagné

1873

1973

CENTENAIRE
DE SAINT-JOSEPH-DE-LEPAGE

HOMMAGES RESPECTUEUX
DE

M. & Mme
ANDRE-ALBERT DIONNE

Saint-Joseph-de-Lepage

1873

Centenaire de Saint-Joseph-de-Lepage

1973

Hommage aux pionniers
des

FAMILLES SAINT-AMAND

Jérémie (Exore Thibault) Sainte-Luce 28/10/1849

Enfants

Virginie	Marie-Anne	Jean-Baptiste
Marguerite	Virginie	Jérémie
Georgina	Marie	Moïse
Clémentine	Flavie	Céline

Jérémie fils (Elise Boucher) – Saint-Eloi 25/10/1887

Enfants

Marie-Louise	Napoléon	Ernest-Alfred	Victor
Emilia	Émile	Bernadette	Alice

Victor (Rosalie Deschênes) – Saint-Rémi de Price 18/7/1928

Enfants

Luc Georges-Emilien

1873

1973

Hommages des
FAMILLES CARRIER

Emile - (Yvonne Tremblay

Enfants

Angéline	Aline	Hermans	Ghislain
Richard	Rosario	Micheline	Jean-Jacques
Adrienne	Adalbert	Jacques	
Adèle	Rodrigue	Guy	

Adalbert (Thérèse Paquet)

Sonia	Carol	André	Alain
Lynda	Gina	Bernard	

1873

1973

Centenaire de Saint-Joseph-de-Lepage
Meilleurs vœux de la
FAMILLE CHAMBERLAND



ANDRE CHAMBERLAND (DELPHINE MILLIARD)

Leurs enfants

Alice (Alex Roy)

Marie-Louise - décédée

Elise (Jean-Baptiste Beaulieu) - décédée

Alphonsine (Alfred Gagnon)

Alphonse (Rose)

Alexis (Arthémise) - décédé

Oscar - décédé

Yvonne - décédée

Prudent - décédé

Omérine (Zéphir Charest)

Antoinette (Edgar Roussel) - décédée

Marie-Louise (Albert Roussel)

Marie-Anne (Euclide Milliard)

Elysée (Blanche)

1873

1973

Hommages à la paroisse
de **SAINT-JOSEPH-DE-LEPAGE**
à l'occasion de son centenaire

LA FAMILLE ROUSSEL

Jean-Baptiste Roussel (Philomène Gagnon)
Prudent Roussel (Césario Labrie)
Eliphe Roussel (Flavie Charette)
Louis Roussel (Marie-Anne Normand)
Roland Roussel (Jeannine Dionne)

LOUIS ROUSSEL & FILS, ENR
par Roland Roussel

1873

1973

Hommage à nos fondateurs

FAMILLE ST-AMAND

Jérémie
1823-1901

Jérémie, fils
1857-1939

Emile
1894-1939

Par la famille St-Amand



1873

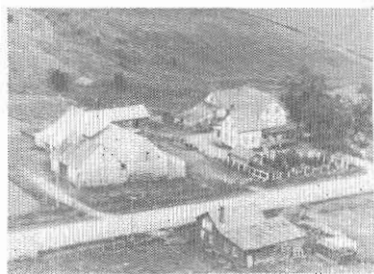
1973

St-Joseph de Lepage

Hommages
de la

FAMILLE CHAMBERLAND

5 générations sur la ferme Chamberland

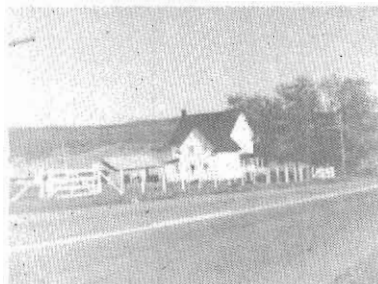


**Ferme Chamberland
dans les années 1930**

C'est en 1870 que s'établissait
sur cette ferme
Georges Chamberland.

André, son fils, en prit possession en 1890.
Alexis, son fils, en devient propriétaire en 1921.
Alexis fils en fut le possesseur de 1960 à 1970.

Yvon, fils d'Alexis,
en est le propriétaire actuel.



Ferme Chamberland en 1973

Meilleurs voeux
aux autorités
civiles et religieuses
de St-Joseph de Lepage

LA VILLE DE MONT-JOLI

Avec les plus respectueux
hommages du

CONSEIL MUNICIPAL DU VILLAGE DE STE-ANGELE

Maire: Alcide Thibault
Conseillers: Horace Corriveau
Léopold Langelier
Raynald Beaulieu
Dominique Lévesque
Maurice Charest
Fernand Pelletier
Sec-trés.: Bertrand Plante

Meilleurs voeux

D'UN ANCIEN DE LA PAROISSE DE ST-JOSEPH DE LEPAGE

Hommage au centenaire
de Saint-Joseph de Lepage

DE

CORPORATION MUNICIPALE DE SAINT-JEAN-BAPTISTE

PAR:

Louis-Philippe Beaulieu Maire
Raymond Saint-Laurent cons.
Gaston Beaulieu cons.
Edalbert Caron cons.
André Rioux cons.
Roger Dubé cons.
Richard Normand cons.
Léo Caron secrétaire-trésorier.

ET

de la part des 949 résidents de la municipalité.

1873

1973

Hommages et félicitations

**D'UN ANCIEN
DE
ST-JOSEPH DE LEPAGE**

Meilleurs vœux
de succès et longue vie
à la paroisse de St-Joseph de Lepage

LES FRERES ADELARD & ANDRE ROUSSEL

Le régal du Poulet



969 du phare ouest
Matane
Tél.: 562-2215

1143 Boul. Lafliche
Hauterive, P.Q.
Tél.: 589-9191

Dixie Take Out Inc.
895, Boul. Laure
Sept-Iles - Tél.: 962-6050



Si vous aimez le poulet vous raffolerez de Dixie Lee

<p>Homages de</p> <p>LA FAMILLE EDOUARD MORISSETTE St-Joseph de Lepage</p>	<p>Meilleurs voeux de</p> <p>LA FAMILLE DE MME XAVIER ROSS Mont-Joli</p>
<p>Homages de</p> <p>LA FAMILLE JUDE ROUSSEL St-Joseph de Lepage</p>	<p>Avec les compliments de</p> <p>ISIDORE MORISSETTE St-Joseph de Lepage</p>
<p>Succès au centenaire</p>	
<p>M. & MME REAL FILLION St-Joseph de Lepage</p>	<p>Mario Desjardins HOTEL JACQUES CARTIER Mont-Joli</p>
<p>MADAME LAROCHE MAGASIN DU TISSU A LA VERGE Mont-Joli</p>	<p>M. & MME JEAN THIBAUT Ste-Angèle de Mérici</p>
<p>DAVID DUCHESNE GÉRANT INVESTORS Rimouski</p>	<p>RESTAURANT MONALISA Ste-Angèle</p>
<p>RESTAURANT, CABINES CAMPING THIBAUT Ste-Angèle Tél.: 775-3658</p>	<p>CAFE CHEZ MADO Sainte-Angèle de Mérici</p>
<p>J.B. TEXTILE 30 Blvd J. Cartier Mont-Joli</p>	<p>SOEUR JEANNINE CORRIVEAU</p>

1873

1973

Centenaire de St-Joseph de Lepage

Avec les hommages de

OMER BELANGER ENR.

Spécialités:
Confection et chaussures,
Hommes, Dames et enfants

Ste-Angèle de Mérici
775-4225

Compliments de

HOTEL COMMERCIAL

57 de la Gare
Mont-Joli

Hommages

 **Décoration**
FIOLA ENR

Raymond Fiola, Prop.

23 Nord, J. Cartier
Mont-Joli, P.Q.

Tél.: Magasin: 775-3580
Résidence: 775-4529

Hommages

ESSO

GARAGE VICTORIEN RIOUX

VENDEUR D'AUTONEIGES ARTIC CAT (PANTHER)
ET AUTOS USAGEES

Ste-Angèle de Mérici

Tél.: 775-4012

1873

1973

Hommages

LS DE G. GAGNON INC.
ASSURANCES GENERALES

69 Boul. J. Cartier Sud - Mont-Joli

Tél.: 775-3334 - 775-3434

1873

1973

Hommages

FERRONNERIE LUCIEN RIOUX ENR.
SPECIALITES: PLOMBERIE, PEINTURE MOBIL
QUINCAILLERIE, CADEAUX, PECHE, CHASSE

Ste-Angèle de Mérici

Tél.: 775-4563

1873

1973

Succès au centenaire
de St-Joseph de Lepage

L'ERABLE ROUGE

St-Donat

Tél.: 739-4791
Résidence: 739-4781

1873

1973

Hommages aux citoyens
de St-Joseph de Lepage

Pour la santé de vos animaux
voyez votre représentant



ET

PHARMACIE DU DR GRIGNON

Léo Bérubé, rep.

St-Joseph de Lepage
Tél.: 775-3950

Avec les hommages de

MONT-JOLI ALIGNEMENT

Nelson Francoeur

303 Boul. Gaboury Sud - Mont-Joli

Tél.: 775-5441

UN ANCIEN

de St-Joseph de Lepage

souhaite ses meilleurs
vœux aux paroissiens
ainsi qu'aux autorités civiles
et religieuses.

Bon Centenaire

1873

1973

Centenaire de St-Joseph de Lepage

Avec les compliments de

**JEAN-BAPTISTE DIONNE
INDUSTRIE**

212 Boul. Gaboury,
Mont-Joli

Tél.: Bureau: 775-7511
Résidence: 775-4864



M.M.T., A.B.C.

144 St-Onge, Mont-Joli,
775-4645



LES PETROLES IRVING INC.

Mont-Joli, P.Q.

LAURENT MORRISSET
Représentant

Rés.: 775-4401
Bur.: 775-4384

Ouvert à l'année Téls.: 775-4308
Bar-Salon 775-7078

Motel au Sommeil D'Or

Chauffé - T.V. - Téléphone

SALLE A MANGER ET DE RECEPTIONS

François Lavoie, 165. Boul. Gaboury
prop. Mont-Joli, P.Q.



café
normandie

Frs. Banville Prop.

Salle de réception
Mets chinois & italien
Bar comptoir licencié

L'ENDROIT IDEAL POUR BIEN MANGER

27 rue de la Gare 775-8031
Mont-Joli 775-4339

ASSURANCE DESROSIERES S. FILS INC.

Courtiers d'Assurances Agrées
J. ALBERT DESROSIERES, C.D.A.A.
GILLES DESROSIERES, B.A.C.D.A.A.

Tel 775-4060
775-3227

90 Boul. J. Cartier
Edifice Caisse Populaire Mont-Joli

Hommages de

JEANNE D'ARC N. LOISELLE

EPICERIE BOUCHERIE

Luceville Tél : 739-4461

LE RENDEZ-VOUS DES SPORTIFS



Hôtel Lafayette

Gilles Coulombe, prop.

CHAMBRES - CUISINE CANADIENNE
SPECIALITE: FRUITS DE MER

Ste-Flavie, Qué. Tél.. 775-5655

Hommages de

MEUBLES THIBAUT

Viateur Thibault, prop.

Ste-Angèle de Méridi
Cté Matane, Tél.: 775-7794

Hommages de

PHARMACIE LEVESQUE ENR.

Henri Lévesque B Ph., L. Ph.

22 Boul. J. Cartier
Mont-Joli, Qué. Tél.: 775-4314

Tél. Rés.: 775-7588
Atelier: 775-7525

Aurelien LeBel

Manufacturier de portes et chassis
EBENISTERIE

46 Avenue LeBel Mont-Joli, Qué.

<p>Meilleurs voeux</p> <p>HOTEL PLANTE St-Gabriel</p>	<p>Avec les compliments</p>  <p>MARCHÉ GP MARKET INC. GERMAIN PELLETIER, PROP.</p> <p>Rimouski Mont-Joli Matane</p>
<p>Hommages respectueux de</p> <p>ALFRED PLOURDE STATION SERVICE SHELL REPARATIONS GÉNÉRALES</p> <p>Mont-Joli Tél. : 775-5220</p>	<p>Tél.: 775-7087 775-8012</p> <p><i>Hotel de la Gare</i></p> <p>BANQUET — RECEPTION SALLE A DINER 20 CHAMBRES MODERNES</p> <p>• JEAN-MARIE DUFOUR - Prop.</p> <p>39 de la Gare Mont-Joli</p>
<p>Avec les compliments de</p> <p>DAME F. ROULEAU MAGASIN GÉNÉRAL</p> <p>Les Hauteurs</p> <p>Tél.: 775-4200</p>	<p><i>Reid & Ross, Inc.</i></p> <p>MARCHAND DE FER</p> <p>C.P. 1246 Mont-Joli, P.Qué.</p>
<p>Tél.: 775-4323</p>  <p>Pierre Paradis BOIS ET MATÉRIAUX DE CONSTRUCTION</p> <p>GROS ET DÉTAIL</p> <p>C.P. 476 41 Rue Boucherville Mont-Joli, P.Q.</p>	<p>Hommages de</p> <p>J. ST-LAURENT & FILS ENR.</p> <p>50 St-Pierre Luceville, Qué.</p>

Meilleurs voeux de

DR M. ROUSSEL,
B.A., D.C., PH-T.
CHIROPATICIEN

C.P. 1471 — Tél.: 775-3320
116, Avenue du Sanatorium
Mont-Joli

Avec les compliments de

Tél.: 723-6551



VOTRE MARCHAND
G.M.

375 Boulevard Jessop
Rimouski, P.Q.

Hommages à la Paroisse
St-Joseph de Lepage

FAMILLE ARMAND GAGNON
St-Cléophas

GARAGISTE,
TRANSPORT D'ÉCOLIERS,
REPARATIONS GÉNÉRALES

Tél.: 536-3209

Tél.: 775-7666

St-Joseph de Lepage

Compliments de

EPICERIE
SENECHAL

Epicerie - Boucherie

CAMILLE SENÉCHAL, PROP.

40 Angle des Rues Price
et J. Cartier Sud - Mont-Joli

<p>Hommages de</p> <p>MAGASIN D'ESCOMPTE</p> <p>RAMCO SURPLUS</p> <p>neuf & usagé civil & militaire</p> <p>SPÉCIALITÉ VÊTEMENTS DE TRAVAIL</p> <p>ARTICLE DE: LITERIE & CAMPING</p> <p>(farces & attrapes - catalogue 25¢)</p> <p>26 Avenue de la Grotte. Mont-Joli, Qué.</p>	
<p style="text-align: center;">Compliments de</p> <p>GARAGE DESROSIERS FRERES ENR.</p> <p style="text-align: center;">Distributeur autorisé TOYOTA</p> <p>C.P. 757 Mont-Joli, Qué. Tél.: 775-4255</p>	<p style="text-align: center;">Reconnaissance</p> <p style="text-align: center;">Bonne santé à mes bons patients</p> <p>DR LIONEL JEAN, M.D.</p> <p style="text-align: center;">41 Rue Sanatorium Mont-Joli, Qué.</p>
<p style="text-align: center;">Compliments de</p> <p>GARAGE VICTORIEN HALLE</p> <p style="text-align: center;">MARCHAND AGRICOLE "INTERNATIONAL HARVESTER"</p> <p style="text-align: center;">Route Nationale No 6 Ste-Angèle Tél.: 775-5582</p>	<p style="text-align: center;">Ass.-vie - Ass. feu - Ass. auto Ass. responsabilité - Ass. vol - Etc.</p> <p>LES ASSURANCES IVAN ROSS INC.</p> <p style="text-align: center;">Ivan Ross Courtier d'ass. Agréé. Gemma T. Ross c. d'a. Ass.</p> <p style="text-align: center;">125 Jacques Cartier Sud Mont-Joli Tél.: Bureau 775-3063 Rés. 775-3063</p> <hr/> <p style="text-align: center;">1873 1973</p> <p style="text-align: center;">St-Joseph de Lepage</p> <p style="text-align: center;">Hommages de la famille</p> <p style="text-align: center;">ALPHONSE GAGNON</p> <p style="text-align: center;">St-Joseph de Lepage, Qué.</p>

1873

1973

CENTENAIRE DE ST-JOSEPH DE LEPAGE

Avec les hommages de

Roland Pigeon

DISTRIBUTEUR DE GAZ SHELL

Agent de New Holand - Tracteur David Brown - Forano - Case
Réparations Générales

Ste-Angèle, Qué.

Tél.: Rés.: 775-5685 - Garage: 775-4229

Meilleurs voeux

JOSEPH FILLION

VENDEUR DE PIÈCES USAGÉES ET DE MÉTAL (SCRAP METAL)

Tél.: 775-7475

DR MARC-ANDRE BOULANGER

MÉDECIN VÉTÉRINAIRE

195 Rue Desjardins — C.P. 1195 — Mont-Joli, Qué.

775-5321

Succès au Centenaire

Salon
Michaud

Personnel compétent



77, Boul. Jacques Cartier Tél.: 775-5341

Hommages

Etablie en 1904 Case Postale 986

NORMAND FRERES

MANUFACTURIERS
DE WAGONS DE FERME
PLATES-FORMES DE TRAINÉAUX,
DE SLEIGHS

Mont-Joli, P.Q.

Tél.: 775-3588

1873

1973

ST-JOSEPH DE LEPAGE

Hommages aux autorités civiles
et religieuses de la paroisse centenaire
St-Joseph de Lepage



BOUDREAU & FORREST LIMITEE

224 Rue Desrosiers. C.P. 99
Mont-Joli, Qué.
Tél.: 775-4640

1873

1973

HOMMAGES

O'Keefe



Toujours à point.

C'est une
simple question de houblon.

<p>RENE PELLETIER MANUFACTURIER DE PORTES ET CHASSIS - MATERIAUX DE CONSTRUCTION Masonite - Arborite - Contre-Plaqué - Moulures - Quincaillerie - Peinture</p> <p>Ste-Angèle, Qué TÉL.: 775-7854</p>	
<p>MARCHE A ROULEAU ÉPICERIE - BOUCHERIE - LICENCIÉE</p> <p>Ste-Angèle, Qué. Tél.: 775-5945</p>	
<p style="text-align: center;">PAUL LEVESQUE M.D., L.M.C.C.</p> <p>100-B, Boul. Jacques Cartier Mont-Joli, Qué.</p>	<p style="text-align: right;">Tél.: 775-4638</p> <p style="text-align: center;">Succès pour le centenaire</p> <p style="text-align: center;"><i>Gina Fleuriste Enr.</i></p> <p style="text-align: center;">64, Boul. Jacques Cartier Nord (Coin Champlain et Jacques Cartier) Mont-Joli</p>
<p style="text-align: right;">Bur.: 775-4321</p> <div style="text-align: center;">  <p>GROS ET DÉTAIL</p> </div> <p>102, Boul. Jacques Cartier Mont-Joli</p>	<div style="text-align: center;">  </div> <p style="text-align: center;">SYSTÈMES DE CHAUFFAGE COUVRE-PLANCHER - REMBOURRAGE MEUBLES & APPAREILS ELECTRIQUES TAPIS -- DRAPERIES</p> <p style="text-align: center;">86, Boul. Jacques Cartier Mont-Joli, Qué. - Tél.: PR5-4361</p>
<p style="text-align: right;">Tél.: 775-7924</p> <p style="text-align: center;">J.P. ROUSSEL CHIROPRACTICIEN PHYSIOTHÉRAPEUTE</p> <p>Bureau: 48 avenue Rioux Mont-Joli, Qué.</p>	<p style="text-align: center;">Compliments de</p> <p style="text-align: center;">ERNEST NORMAND SERVICE DE CAMIONNAGE ET D'EXCAVATION DE TOUT GENRE</p> <p>Sainte-Angèle, Qué. Tél.: 775-7533</p>

Compliments

**MEUBLES JACQUES DESJARDINS
INC**

MARCHAND DE TAPIS ET VENDEUR
R.C.A. VICTOR

Mont-Joli

Tél.: 775-4683



89 Jacques Cartier
Mont-Joli, Qué

Compliments

MONT-JOLI CHAIN SAWS ENR.

VENDEUR AUTORISÉ DE SCIE À CHAINES
VENTE & SERVICE
REPARATIONS GÉNÉRALES

Skiroule — Yamaha & Motocyclette

Pierre Labonté, Prop. Tél.: 775-5877

Compliments de

J-ANTOINE GAGNON

DISTRIBUTEUR
DE PRODUITS DE QUALITE

Golf — Pelouse — Jardin

42 Ave. Ross
C.P. 457

Mont-Joli
Tél.: 775-4538

Compliments



GARAGE PLANTE & FRERES ENR.

REPARATIONS GÉNÉRALES
DIAGNOSTIC TUNE-UP
REMORQUAGE JOUR & NUIT



Tél.: Gar: 775-3525

Rés.: 775-5925 - Claude

775-5357 - Maurice

Hommages de



CLUB LION DE MONT-JOLI (QUE.)

Dixie Lee

poulet frit

JEAN-MARIE ROY
Prop.

SPÉCIALITÉ: PATATES FRITES

BLVD. J-CARTIER
Tél.: 775-4425 — Mont-Joli

Bon succès au Centenaire

BENOIT CASTONGUAY
Les Boules (Matane)

ASSURANCES
INCENDIE - AUTOMOBILE
RESPONSABILITÉ
RISQUES DIVERS

Tél.: 739-3353

Hommages
aux Citoyens
de Saint-Joseph-de-Lepage

**TRANSPORT
DUBE & DESROSIERS, INC.**

192, rue Morissette
Mont-Joli, Qué.

Saint-Joseph-de-Lepage

Hommages

*Tricots
Mont-Joli*

118 Boulevard
Jacques Cartier, Nord
Case Postale 820
Mont-Joli, Qué.

<p>Bon Succès au Centenaire</p> <p>BOULANGERIE GOSSELIN PAIN, GÂTEAUX, BRIOCHES, BEIGNES, TOURTIÈRES</p> <p>Price (Matane) Tél.: 775-3711</p>	<p>Hommages</p> <p><i>Institut Athlétique</i> <i>M. Amérique</i></p> <p>Culture Physique Judo — Karate Aikido Gaétan D Amours prop -dir 154, Saint-Onge Tél 775-5423</p>  <p>Haltérophie Self-Defense Boxe Carol Trotter Cons -Tech 67, Laval C.P. 1164 Tel 775-4732</p> <p>Mont-Joli * COURS POUR TOUTE LA FAMILLE *</p>
<p>Compliments de</p> <p>JEAN-BAPTISTE ROSS HUILE À CHAUFFAGE ESSO IMPÉRIAL 65, Chemin Price</p> <p>Tél.: Bur: 775-4628 Rés: 775-4064</p>	<p>Hommages</p> <p>J.A. POTVIN M.H.B. HORLOGER - BIJOUTIER</p> <p>5 rue de l'Eglise Price Cté Matane Tél.: 775-7737</p>
<p>Compliments de</p> <p>CASINO D'AUBAINES Place Peuples Mont-Joli</p>	<p>Hommages</p> <p>LABORATOIRES CHOISY LTEE GORDON ROY, gérant de district</p> <p>Tél.: PR. 5-3524 Avenue Sanatorium, Mont-Joli</p>
<p>Compliments de</p> <p>BOUTIQUE <i>L'enfant do</i> <i>enr.</i></p>	<p>Hommages</p> <p>NETTOYEUR MODERNE ENR.</p> <p>TOUT ARTICLE QUI NOUS EST CONFIE EST ASSURÉ GRATUITEMENT CONTRE LE FEU ET LE VOL.</p> <p>43 Ave. Villeneuve, Mont-Joli, Qué. Tél.: 775-5301</p>

Succès au Centenaire

**LES SPORTS
GUY LEVESQUE, INC.**

105 Nord, Boul. J. Cartier
Mont-Joli
Tél.: 775-4462

Hommages de

**MONT-JOLI
AUTO BODY ENR.**

Jean-Marie Gauthier, Prop.

DEBOSELAGE
ET PEINTURE

Boul. Jacques Cartier-Sud
Mont-Joli, Qué.

Tél.: Atelier - 775-4738
Rés.: 775-5047

Compliments de



MAURICE LEVESQUE

Agent
775-7896

ALEX ST-ONGE
Service de brûleur
775-4797

Mont-Joli, Qué.

Hommages de

MARCHE NOTRE-DAME ENR.

EPICERIE BOUCHERIE
LICENCIÉE

Gaétan Desrosiers, prop.

Luceville - Tél.: 739-4451

Compliments de

LUDGER DUMAIS INC.

FRUITS - LEGUMES - VIANDES - ETC.....
Distributeur des margarines "THIBAULT" de La Pérade

126, de la Fabrique

Téls: 562-0585-86

Félicitations aux paroissiens de St-Joseph

E. BELISLE & FILS AUTO LTEE

Vendeur
IMPERIAL. CHRYSLER,
PLYMOUTH. VALIANT, DODGE

Mont-Joli, Qué.

Tél.: 775-4332

Compliments de

Le Centre du Meuble Enr.

MEUBLES ET ACCESSOIRES ELECTRIQUES

GEORGES BEAULIEU

209 sud, Boul. Gaboury, Mont-Joli, Qué. Tél.: 418-775-5369

Compliments de



STUDIO V. SIROIS
YVONNE SIROIS, PROP.

PORTRAITS - NOIR ET COULEUR
SPECIALITE: MARIAGE

133 St-Georges Matane
Tél.: 562-1195

Hommages de



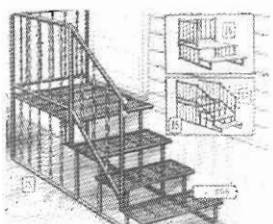
AMEUBLEMENTS
ET APPAREILS ELECTRIQUES

Prélarts - Tapis - Draperies
Radio - Télévision
Vente et service

93, Boul. Jacques Cartier, Nord
Mont-Joli, Qué.

Hommages

HECTOR ANCTIL
SOUDURE GENERALE
FER FORGE ORNEMENTAL



Hommages



Viateur Normand
Ste-Angèle
Tél.: 775-4776

Compliments de

GERARD DUFOUR
MARCHAND - EPICIER

St-Octave


Compliments de



PRETS PERSONNELS
POUR AUTO - MEUBLES ETC...
PRETS 1er & 2ième HYPOTHEQUE

GERALD DESCHENES
Gérant

125 Sud, Boul. Jacques Cartier,
Mont-Joli,
Téléphone: 775-4371

<p>Compliments de</p> <p>ADHEMAR LAVOIE SALLE DE QUILLES</p> <p>Price Tél.: 775-7846</p>	 <p>LANGLOIS SHELL SERVICE</p> <p>SPEC.: MISE AU POINT DU MOTEUR SYSTEME ÉLECTRIQUE MÉCANIQUE GÉNÉRALE</p> <p>Price Tél.: 775-3929</p>
<p>Hommages</p> <p>LOUIS ALBERT LAGACE MAGASIN GÉNÉRAL</p> <p>Price, Cté Matane, Qué. Tél.: 775-3743</p>	<p>Hommages</p>  <p>SALON CLAIRE 23 Saint-Rémi Price, Qué. Tél.: 775-5579</p>
<p>Félicitations de</p> <p>M. ET MME BORROME LEVESQUE MAGASIN A RAYON TISSUS À LA VERGE</p> <p>Mont-Louis (Gaspé) Tél.: 797-2171</p>	 <p>Marie Claire Enr. CLINIQUE D'ESTHÉTIQUE</p> <p>A votre service 3 esthéticiennes-visagistes électrologistes diplômées (Edith Sorel, Fernand Aubry)</p> <p>11 Boul. Jacques Cartier Tél.: 775-5012</p>
<p>Hommages</p> <p>BERTHE ROUSSEL TISSUS À LA VERGE</p> <p>38 rue Saint-Rémi Price</p>	<p>Compliments</p> <p>ASSURANCES ADRIEN CASTONGUAY</p> <p>INCENDIE - AUTOMOBILE RESPONSABILITE RISQUES DIVERS</p> <p>41 Doucet — MONT-JOLI Tél.: 775-4721</p>

Succès au Centenaire

Fernand Mon Tailleur

J.F. Chamberland, prop.

SPECIALITES: CONFECTIONS SUR MESURES
HABITS, COSTUMES, MANTEAUX
MERCERIES POUR HOMMES

47 Blv. Jacques Cartier,
Mont-Joli, Qué.

Tél.: Mag 775-3635
Rés.: 775-4272

Succès au Centenaire

Spécialités Maurice Ross Enr.

MATERIAUX DE CONSTRUCTION
Recouvrement de planchers
Finis de salle de bain

C. Maurice Ross, Prop.

91 Boul. Jacques Cartier
Mont-Joli

Tél.: Mag. PR5-3684
Rés.: PR5-4026

1873

1973

Félicitations et meilleurs vœux
à la population de St-Joseph de Lepage
à l'occasion de leur centenaire



Rodrigue Roussel, fondateur
et principal actionnaire de
cette compagnie, lui-même
natif de St-Joseph de Lepage.



FRUITS
et
LÉGUMES FRAIS



RODRIGUE ROUSSEL CIE LTÉE

Rodrigue Roussel, président
Bernard (son fils): vice-président
Marc Ross: sec.-trésorier.

71 de la Gare
C.P. 1201

Bureau
Tél.: 775-4376-77

FORD FALCON THUNDERBIRD CAMION



Tél. Garage: 775-4378 723-9111
Rés.: 775-7168

201, Boul. J. Cartier, Sud Mont-Joli

Hommages

SALON FRANCOISE ENR.

Mme Michèle Vaillancourt, prop.

**UN SERVICE
DE GRANDE DISTINCTION**

Tél.: 775-5730
20 rue Verreault — Mont-Joli

Félicitations de

AUX JOLIS TISSUS

Prop. Mme G. Saint-Laurent

TISSUS A LA VERGE & COUPONS
DU MOULIN

ACC. DE COUTURE

Tél.: 775-3981

14 rue de l'Eglise - Price Co. Matane P.Q.

Compliments de

SALON RENE

SPECIALITE COUPE AU RASOIR
COURTE OU LONGUE

Boul. Jacques Cartier - Mont-Joli, Qué.

C.P. 744

Tél.: 775-3264

BENOIT DESROSIERS

VOYAGEUR

International Stock Food

39 rue Landry Mont-Joli, Co. Matane

Félicitations

Hôtel Central

25 chambres modernes
Salle de réceptions et conférences
Cuisine canadienne
Cocktail Lounge
Grill - Danse

Mme E. Robichaud, prop.

Mont-Joli, Qué. Réservation: 775-4704

Compliments de



155, SAINT-JEAN-BAPTISTE
C.P. 68, BIC, CTÉ RIMOUSKI

SUCCURSALE - MONT-JOLI
1 rue Landry

Hommages

Tél.: 418-775-3615

Boutique Jolie

Mme Dorothee Lévesque,
prop

11, Boul. Jacques Cartier, Nord
C.P. 1381 - Mont-Joli, Qué.

Hommages de

*Motel Restaurant
St-Jean*

MME R. ST-JEAN. PROP.

SALLE A MANGER LICENCIEE
CUISINE CANADIENNE

Ste-Jeanne d'Arc. P.Q.
Tél.: 776-5242

Compliments de



BERTRAND MORISSETTE

Gérant Régional des ventes
DULAC INC.

54 rue St-Pierre
Rimouski, Québec
(418) 723-8566

Rés.: Rimouski
(418) 723-8907

Meilleurs voeux

ALAIN LARUE
ACHETEUR & VENDEUR
DE VOITURES USAGEES
Ste-Angèle

Tél.: 775-5688

Hommages
aux paroissiens
de St-Joseph de Lepage

DESCHENES & D'ANJOU INC.

COURTIERS
D'ASSURANCES AGREES

Mont-Joli

Félicitations
& Hommages



**VOTRE BOUTIQUE
DE MODES**

SALON EDES ENR.

EXCLUSIVITES POUR DAMES

Mme T.V. Ross

Tél.: 775-3311

31 de la Gare Mont-Joli, P.Q.

Félicitations

VOTRE AMICAL VENDEUR



105 N. J.-Cartier
Mont-Joli, P.Q.
775-4316

HONNEUR SANTE BONHEUR
DIEU PREMIER SERVI

Nos félicitations et nos hommages chers ci-
toyens de St-Joseph de Lepage qui avez fait
grandir et progresser votre chère et belle pa-
roisse

Nos meilleurs vœux de succès et de prospé-
rité. Que ce 100ème anniversaire soit l'occa-
sion de mesurer le travail déjà fait pour repar-
tir avec un élan nouveau vers ce qui reste à
accomplir.

LE CERCLE LACORDAIRE DE MONT-JOLI.
Gérard Roussel, président.

Meilleurs vœux
à l'occasion du centenaire

**C.A.B.
DE MONT-JOLI, INC.**

Siège social: Ste-Angèle

Marc Lévesque, ins.

Tél.: 775-5988

Hommages
de

BERNARDIN ST-LAURENT
ENTREPRENEUR ELECTRICIEN
Meubles - électricité - chauffage

Mont-Louis (Gaspé)

Tél.: 797-2953

quebec iron

88 de la Fonderie
Mont-Joli, Québec
Tél.: 418-775-4358



NOS PRODUITS

Blindages de broyeur Ni-Hard
Boulet pour broyeur Ni-Hard
Cônes tronqués (slugs) Ni-Hard

Fonte grise coulée selon
les spécifications du client

Fabrication de patrons

Services techniques

**M
A
P**

Avec les compliments de

MONT-JOLI AUTO PARTS ENRG.

DISTRIBUTEUR
Pièces d'automobiles

Philippe Michaud. prop.

58, Boul. Jacques Cartier Nord
C.P. 958 - Mont-Joli, Qué.

Tél.: 775-3465
Rés.: 775-5341

1873

1973

Saint-Joseph-de-Lepage

Hommages
de

Entreprises **Claveau** *Ltée*

ENTREPRENEURS GÉNÉRAUX
Construction de routes — Terrassement
Drainage et Aqueduc — Excavation
Enlèvement de la neige

Route Rurale 2 - Chemin Sanatorium

Mont-Joli, Qué.

Hommages de



**LA CAISSE
D'ÉTABLISSEMENT
DU BAS ST-LAURENT**

Prés. Adéodat St-Pierre
Gérant Georges Brillant

171, St-Jacques

Rimouski

Hommages de

**CHEZ NORMAND
ÉPICERIE LICENCIÉE**

rue Sanatorium
Mont-Joli

Bureau tél.: 775-5345

**LES INSTALLATIONS
ÉLECTRIQUES**



ÉLECTRIC INC.

ENTREPRENEUR - ÉLECTRICIEN

R. Pelletier 775-7041

J.L. Gamache 775-4507 174, rue Côté

B. Ross 775-7015 Mont-Joli

Tél.: 775-3520

Nettoyeur

ROSS

Enr.



MAÎTRE NETTOYEUR
SERVICE - BUANDERIE

114 Sanatorium,

Mont-Joli

Emilien Roussel prop.

**Golfe Auto Part
enr.**

AUTREFOIS GOLFE AUTOPAR

PIECES ET ACCESSOIRES
AUTOMOBILES
GROS et DETAIL

154 Boul. Jacques Cartier Mont-Joli

Tél.: 775-4375 - Rés.: 775-3225

775-7219

775-7210

**GAGNON & MICHAUD
NOTAIRES**

Claude Gagnon, Jacques Michaud,
notaire notaire

Edifice Caisse Populaire,
90, Boul. Jacques Cartier,
Mont-Joli

Avec les compliments de

**LA MAISON
ALFRED LANGELIER**

THANATOLOGUES

Ste-Angèle de Mérici

Compliments

**DE LA CAISSE POPULAIRE
DE MONT-JOLI**



Compliments



**LES PÉTROLES
VERRO INC.**

HUILE A CHAUFFAGE
GAZOLINE - PNEUS
BATTERIES - ACCESSOIRES

BENOIT VERREAULT
Gérant

124, Boul. J. Cartier Nord
Mont-Joli

Tél.: Entrepôt 775-3308
Bureau 775-3380

Hommages
de

BAR LAITIER IDEAL

Armand Gagnon, prop.

100, boul. Gaboury
Mont-Joli, Qué.

Hommages



J. L. POIRIER

AGENT: MASSEY-FERGUSON
Auto-neige
Mont-Joli et Rimouski

38 Boul. Jacques Cartier
C.P. 456
Mont-Joli, Co. Matane

Tél.: 775-3500

Compliments
de

**Pâtisserie
Desrosiers**

13 Boul. Jacques Cartier Nord
Mont-Joli P.Q.
Tél.: 775-7070

Que ce CENTENAIRE soit pour tous
la récompense de nombreuses années de travail

Le Comptoir des Tissus



Mme Desneiges Morissette
sera heureuse de vous con-
seiller pour le choix de vo-
tre MATERIEL.

Pour la Mariée voyez une
SPECIALISTE elle habille-
ra votre rêve.

LE COMPTOIRS DES TISSUS

(M. et Mme BERARD MORISSETTE, prop.)

54 Boul. J. Cartier Sud - MONT-JOLI - 775-4551

1873

1973

Avec les hommages
de

LE MAGASIN COOP DE MONT-JOLI

LE SEUL MAGASIN OÙ LE CLIENT
EST PROPRIÉTAIRE

Nous remercions sincèrement M. le chanoine Léo Bérubé, archiviste,
pour sa précieuse collaboration à l'historique religieuse de St-Joseph
de Lepage.