



Commission  
de la Capitale nationale

National Capital  
Commission

# LE PARC MAJOR'S HILL ET LA POINTE NEPEAN



Canada

Publié par la Division des affaires publiques de la  
Commission de la Capitale nationale, Ottawa, 1983

*Photo sur la couverture:* La bonne d'enfants Sadie McGuire  
avec Monsieur Walter Cunningham à Major's Hill en juin  
1905 A.P.C. C 28890





La basse-ville de Bytown avec la résidence du colonel By,  
1841 A.P.C. C 2163

En 1826, le Lt-Colonel John By, maître-d'œuvre du canal Rideau, se faisait construire une résidence sur la falaise surplombant l'entrée du canal, côté est. Ce qui donna au promontoire le nom de Colonel's Hill.

Le site était superbe et l'Arpenteur général du Bas-Canada, Joseph Bouchette, écrivait de cet endroit qu'il offrait le plus magnifique panorama des deux Canadas.



Le moulin de Philemon Wright et la taverne sur les bords de la rivière Chaudière, 1823 A.P.C. C 608

La vue splendide qui s'offrait aux visiteurs d'alors n'a rien perdu de sa beauté. L'emplacement où se dressait la maison du Colonel By est aujourd'hui compris dans les limites du parc Major's Hill. Le changement de nom de Colonel's Hill à Major vient tout simplement du fait que c'est un major Daniel Bolton qui a succédé au Colonel By en 1832. Si l'on se tient debout à l'endroit où a vécu le Colonel, que l'on s'évade pour un instant du murmure environnant de la ville et que l'on scrute l'horizon, le regard absorbe tout à la fois les flots mouvants de la rivière des Outaouais et, un peu plus loin, une large plaine fertile, prélude d'une forêt abondante qui se prolonge à son tour aux flancs de montagnes imposantes.

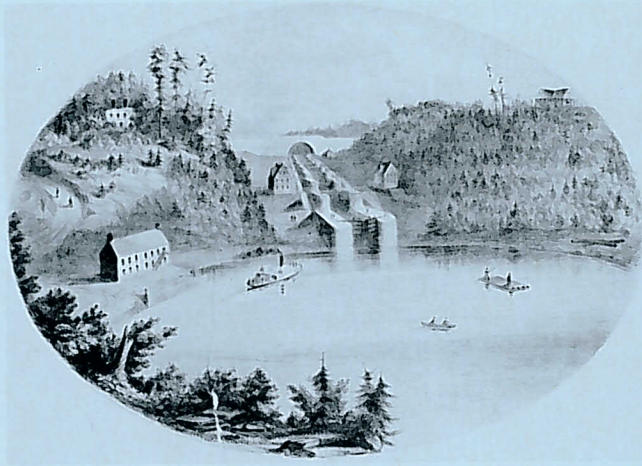
Au temps du Colonel By, Wright's Town (aujourd'hui la ville de Hull) sur l'autre rive de la rivière, était un chantier bourdonnant du bruit des scieries et l'Outaouais transportait d'énormes radeaux de billes coupées, en route vers Québec.





Wrightville et Ottawa à vol d'oiseau, 1857  
A.P.C. C 2813

Arrêtons-nous sur ces images d'une autre époque et imaginons la colline du Parlement sans ses édifices. Quand le Colonel By arriva dans la région, ce promontoire était couvert d'arbres et de broussailles. By fit défricher le terrain et y fit aménager des baraques militaires; le camp était connu sous le nom de Colline des Casernes. Et en 1857, lorsque la reine Victoria choisit Ottawa pour capitale, la colline s'imposait, en raison de sa situation comme l'endroit où construire les édifices parlementaires de style gothique. Après l'inauguration des édifices en 1866, le site s'est vu attribué le nom de colline du Parlement.



Les écluses du canal Rideau A.P.C. C 43645

Entre la colline du Parlement et le parc Major's Hill se trouve une petite vallée nommée la vallée du Colonel By; c'est là que sont situées les écluses de tête du canal. C'est depuis cette petite vallée que le Colonel By a tracé les plans du canal, qu'il a dirigé l'exécution des travaux et conçu les plans de la ville naissante. L'immeuble de pierre au cœur de la vallée est la plus ancienne construction d'Ottawa. Construit en 1826-1827, il abritait l'intendance des Ingénieurs du roi, régiment affecté à la construction du canal. On y trouve aujourd'hui le musée de Bytown (jusqu'en 1983), collection intéressante d'objets divers évoquant le Colonel By, les constructeurs du canal et les pionniers de la ville. Le bâtiment est en restauration et le musée rouvrira en 1985.





Ottawa avec les édifices du Parlement, 1863  
A.P.C. C 20425

En 1856, deux visiteurs distingués s'amènent à Major's Hill, le gouverneur général de l'époque, sir Edmund Head et son épouse, Lady Head, qui, inspirée par la beauté des lieux, en fit un tableau qu'elle présenta plus tard à la reine Victoria. On prétend que ce tableau influença sa Majesté à choisir Ottawa comme capitale nationale.

La première Fête du Canada a été soulignée avec éclat au parc Major's Hill. À minuit, on a allumé un immense feu de joie accompagné d'un feu d'artifice, de chants et de fêtes qui se sont poursuivies tout au cours de la journée. L'avènement du nouveau Dominion a été salué à Major's Hill par une salve de 101 coups de canon par la batterie d'artillerie de campagne d'Ottawa.



Les jardins de fleurs et la fontaine à Major's Hill

Par un arrêté du conseil municipal d'Ottawa, Major's Hill devient le premier parc de la ville en 1874 et on lui donne le nom de parc du Dominion. On y construisit une chaussée semi-circulaire qu'il fallut excaver par la suite, pour faire place à l'hôtel Château Laurier. Pendant nombre d'années, les vastes pelouses du parc et ses plates-bandes fleuries ont constitué une oasis de repos pour les citoyens. En ce temps-là, le parc comportait aussi des fontaines et un pavillon vitré pour abriter les visiteurs des intempéries.

En 1885, la Ville jugea excessif le coût d'entretien du parc et le remit au gouvernement fédéral, qui lui redonna le nom de parc Major's Hill. Le terrain est aujourd'hui aménagé et entretenu par la Commission de la Capitale nationale.





Le Château Laurier

Les vrais châteaux ont un parc et c'est la raison pour laquelle on a construit les murs et tourelles du Château Laurier en bordure du parc Major's Hill. La construction est dans le style des châteaux français et ses lignes s'harmonisent bien à l'allure gothique des édifices du Parlement. En plus d'embellir le centre-ville et de doter la jeune capitale d'un hôtel de premier ordre, le Château Laurier venait en quelque sorte isoler Major's Hill du tumulte de la grand'rue. Avant la construction du château, le parc s'étendait jusqu'au pont du canal Rideau.



La statue de Champlain et sa résidence d'été sur la Pointe Nepean

Lorsque le gouvernement fédéral vendit à la compagnie de chemin de fer du Grand Tronc le terrain où est situé le Château, il exigea qu'une somme de 100 000 \$ soit versée pour l'aménagement en parc du promontoire surplombant la rivière des Outaouais. La pointe Nepean avait été ainsi nommée en 1875, en l'honneur de sir Evan Nepean (1751-1822) alors chef du ministère britannique des colonies.

Loué par le gouvernement fédéral à la Commission d'embellissement d'Ottawa, devancière de la Commission de la Capitale nationale, le parc a été aménagé entre 1909 et 1911. On érigea un pavillon, un poste d'observation et une fontaine qu'on démolit plusieurs années plus tard. On construisit également une passerelle qui reliait la pointe Nepean au parc Major's Hill; elle disparut également sous le pic des démolisseurs, en 1959.



On trouve, à Major's Hill et à la pointe Nepean, des monuments intéressants:



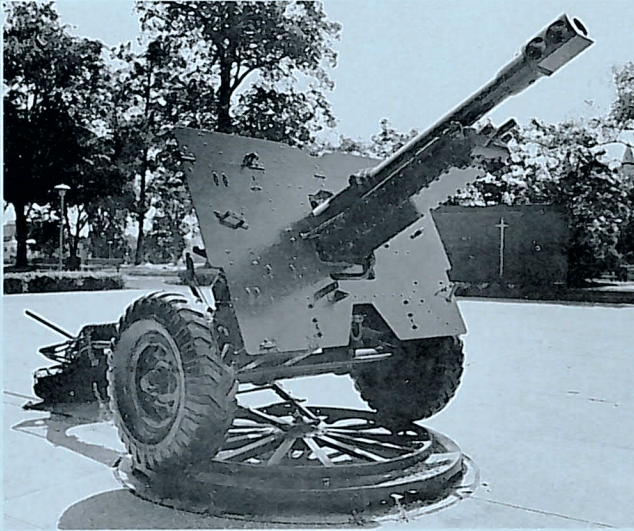
### LA STATUE DU COLONEL BY

Une statue en bronze du Colonel By fait face au canal Rideau et à la colline du Parlement. Elle est signée Emile Brunet, sculpteur canadien de renom qui a vécu à Montréal et à Paris. Située à proximité de l'endroit où s'élevait la résidence de By et dévoilée en 1971, la sculpture a été payée par une souscription publique menée par la Société historique d'Ottawa.

### LA RÉSIDENCE DU COLONEL BY

En 1849, un incendie a détruit la maison du Colonel By. À l'occasion de la démolition du pont des Sapeurs, en 1912, deux grosses pierres de sa structure ont été transportées sur l'emplacement de l'ancienne résidence du colonel, pour rappeler qu'il y a demeuré. Les deux pierres commémoratives ont été dévoilées par le duc de Connaught, en 1915.

## MONUMENT NATIONAL DES ARTILLEURS



Conçu par le ministère des Travaux publics et érigé par la Commission de la Capitale nationale, ce monument consiste en un canon de 25 livres qui a servi à l'Artillerie royale canadienne pendant la Seconde Guerre mondiale et la guerre de Corée. Près de cette pièce d'artillerie, sur un long mur bordant une terrasse, sont inscrits les noms des artilleurs canadiens morts au combat.



## LE CANON DU MIDI



À l'extrémité nord du Major's Hill se trouve un canon dont le bruit de tonnerre vient tous les jours, depuis le 26 avril 1869, annoncer aux citoyens qu'il est exactement midi. Il s'agit d'un canon de la marine chargé par la bouche et fondu au pays de Galles en 1807. L'armée britannique en fit cadeau à sa garnison canadienne en souvenir de la guerre de Crimée (1854). En 1869, le Premier ministre, Sir John A. Macdonald, autorisa le ministre des Postes à en faire l'achat pour marquer le coup de midi. La logique voulait alors que ce signal permit aux employés des postes de synchroniser leurs horloges et d'assurer ainsi un service plus efficace. D'abord situé sur la colline du Parlement, le canon a été installé à l'endroit actuel après la destruction par les flammes de l'édifice du Parlement, en 1916.

Bien que son utilité soit aujourd'hui dépassée, le canon de midi demeure une réalité quotidienne et sa voix sourde se fait entendre à midi précis, du lundi au samedi; le dimanche et les jours fériés, il est tiré à dix heures, pour ne pas troubler le recueillement de ceux qui assistent aux services religieux dans les églises avoisinantes. L'heure exacte est transmise au canonnier par radio depuis le Conseil national de recherches, où se trouve l'horloge atomique.

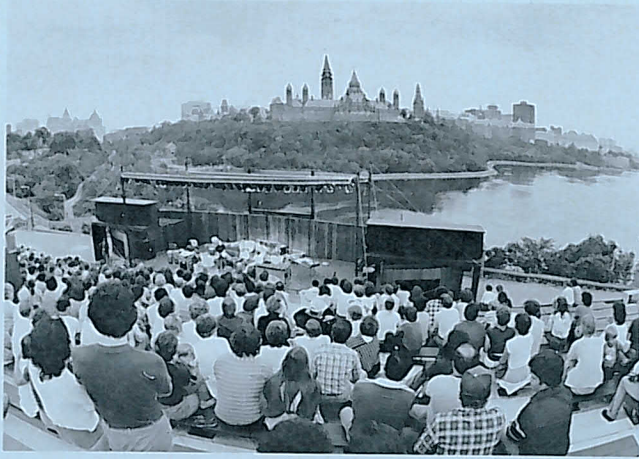
## MONUMENT DE SAMUEL DE CHAMPLAIN



Le monument domine la pointe Nepean et, du haut de son socle, le célèbre explorateur regarde vers la colline du Parlement, au-delà de cette baie qu'il explora en juin 1613. Dévoilé en 1915, le monument est l'œuvre du sculpteur canadien Hamilton MacCarthy. Le fondateur de Québec y est représenté tenant à la main son astrolabe, instrument de navigation datant du Moyen-Âge qui permettait de déterminer la latitude et le nord géographique. Lors d'une randonnée d'exploration sur les berges de la rivière des Outaouais, Champlain perdit son astrolabe à quelque 95 kilomètres en amont d'Ottawa près de Renfrew. Il fut retrouvé par hasard, en 1867, par un jeune garçon qui aidait son père à défricher la terre; il est conservé dans un musée de l'État de New-York. Sur le monument, un Huron est agenouillé à la base; il s'agit de l'un des deux guides qui ont accompagné Champlain pour explorer la rivière des Outaouais.

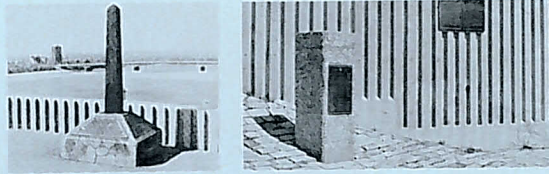


## THÉÂTRE DE L'ASTROLABE



C'est un amphithéâtre en plein air imaginé par la section d'architecture de la Commission de la Capitale nationale, pour la présentation de spectacles «son et lumière» à l'occasion du centenaire de la Confédération, en 1967. On lui a donné peu après le nom de Théâtre de l'Astrolabe. Au cours de l'été, on peut y assister à des concerts gratuits organisés par la Commission.

## MONUMENT DE LA FRONTIÈRE INTERNATIONALE LA BORNE DES ARPENTEURS



Tout près de la statue de Champlain, du côté est, se trouve un des repères en forme d'obélisque utilisés pour indiquer la frontière canado-américaine, du sud de Montréal à la baie de Fundy. Ces repères en fonte d'acier ont été mis en place le long de la frontière en 1845; cependant, un bon nombre de ceux installés sur la frontière entre le Québec et l'État de New-York se sont détériorés; en 1902, on les remplaçait par des poteaux de granite. La borne que l'on voit ici a été mise en place en 1914 par la Women's Canadian Historical Society, à laquelle en avait fait don la Ville d'Ottawa qui l'avait reçue de la Commission de la frontière internationale.

Au pied de la statue de Champlain, près de l'Astrolabe, il y a un bloc de béton installé par la C.C.N. en 1967 dans le cadre des fêtes du Centenaire. On retrouve un monument comme celui-là dans chacune des capitales provinciales, pour rappeler le rôle des premiers arpenteurs du Canada, qui ont contribué à ouvrir le pays à la colonisation. C'est le ministère de l'Énergie, des Mines et des Ressources qui s'est chargé d'exécuter le projet. On y voit un repère d'arpentage en laiton, enchâssé dans le soc et, sur une plaque commémorative, on peut voir le rapport entre ce repère et ceux installés dans les capitales provinciales.



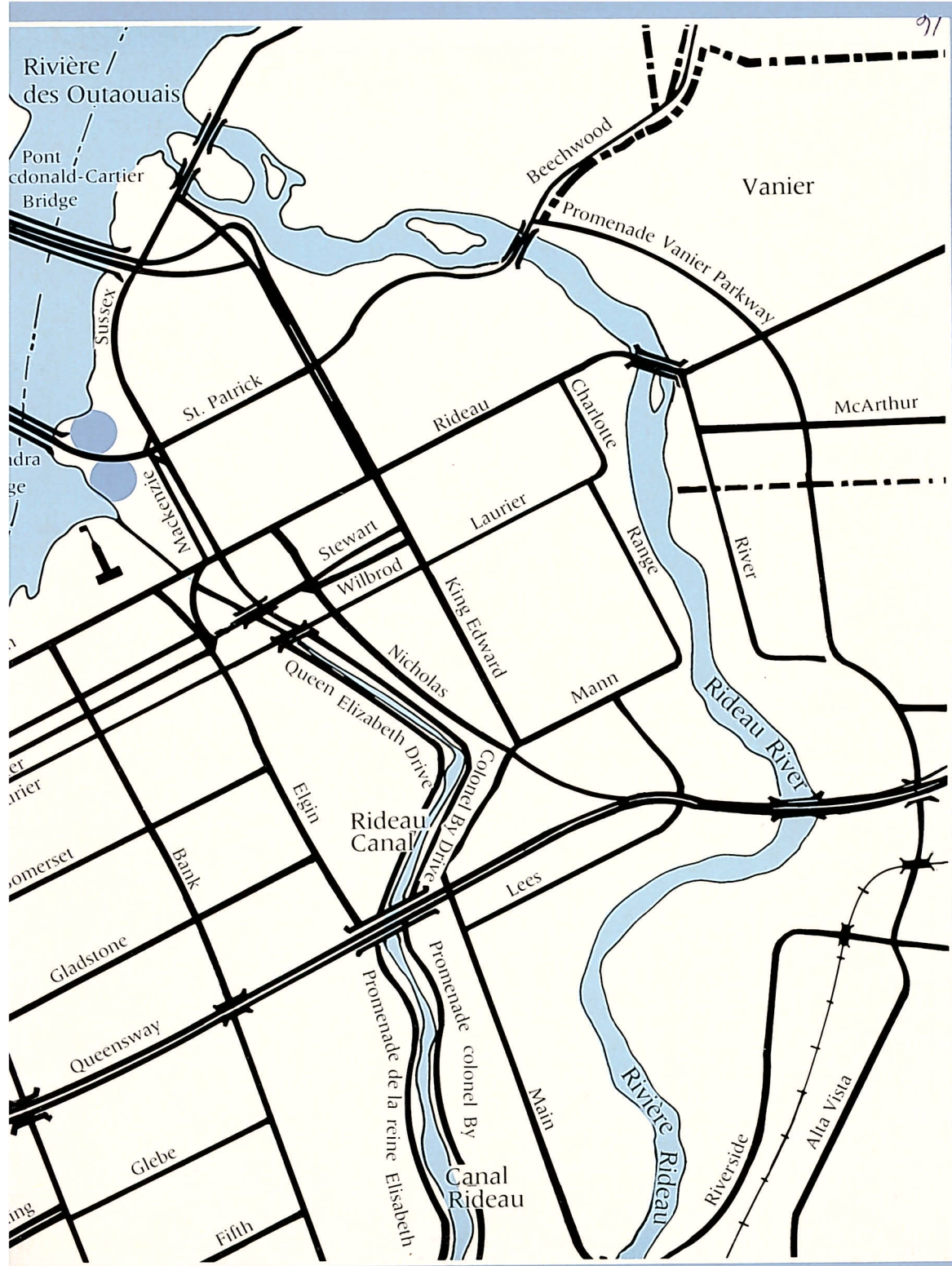
Le parc Major's Hill est le théâtre de nombreuses fêtes et activités, notamment le Festival du printemps et les fêtes du Canada (1<sup>er</sup> juillet). Historiquement et esthétiquement, c'est l'un des plus beaux parcs de la capitale. Il fait bon se promener dans cette oasis de tranquillité, au cœur d'une ville bourdonnante d'activité, de remonter le fil du temps jusqu'à l'époque de Bytown ou simplement, de se détendre et de profiter du panorama.



Le foire artisanale du Festival du printemps à Major's Hill







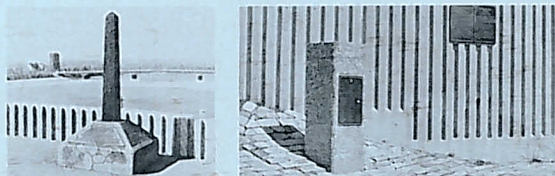
Major's Hill is the scene of activities and festivities during the popular Festival of Spring and the Canada Day celebrations on July 1. It remains one of the Capital's most romantic parks, from both an historic and a scenic point of view. In this tranquil oasis in the heart of a bustling city it is easy to imagine how it was in early Bytown, or just to relax and enjoy the panorama.



Festival of Spring craft fair on Major's Hill



## INTERNATIONAL BOUNDARY MONUMENT SURVEYORS' MONUMENT



Just east of Champlain's statue stands one of the original-obelisk-shaped monuments used to mark the international border between Canada and the U.S.A. from south of Montreal to the Bay of Fundy. These cast-iron boundary monuments were erected along the border in 1845, but many of them on the New York/Quebec border deteriorated and in 1902 were replaced by granite posts. This marker was placed here in 1914 by the Women's Canadian Historical Society. It was donated to the Society by the City of Ottawa which had received it from the International Boundary Commission.

Below Champlain's statue next to Astrolabe Theatre stands a concrete monolith installed by the NCC in 1967 as part of the Centennial celebrations. Similar monuments were erected in all the provincial capitals to commemorate the contribution of Canada's pioneer surveyors in opening up the country. The Department of Energy, Mines and Resources carried out the project. A brass surveyor's marker is set in the base of the monument and a brass plaque shows the relation of this monument to the others in the provincial capitals.

## ASTROLABE THEATRE



This open-air amphitheatre was designed by the Architectural Section of the National Capital Commission for Sound and Light presentations during Canada's Centennial of Confederation in 1967. It is known now as Astrolabe Theatre and during the summer, free evening concerts by popular Canadian artists are organized by the National Capital Commission.



## STATUE OF SAMUEL DE CHAMPLAIN



This statue which dominates Nepean Point is the work of Canadian sculptor Hamilton MacCarthy and was unveiled in 1915. The famous explorer looks out towards Parliament Hill across the bay he first explored in June of 1613. In his right hand Champlain holds his astrolabe, an astronomical instrument of the Middle Ages used to determine geographical latitude and the true north. He lost the astrolabe a few days later some 60 miles upstream near Renfrew. In 1867 a farm boy helping his father clear land found the astrolabe which now rests in a museum in New York State. The Huron kneeling at the base of the statue represents one of two guides who accompanied Champlain on his exploratory voyages up the Ottawa River.

## THE NOON-DAY GUN

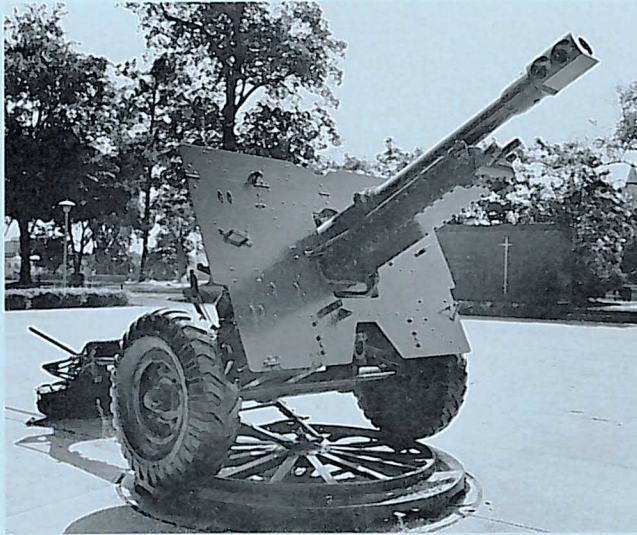


At the northern end of Major's Hill stands the well-known noon-day gun. This nine-pound muzzle-loaded ship's cannon was cast in Wales in 1807. It was presented by the British Army to the British Garrison in Canada as a souvenir of the Crimean War, 1854. In 1869, Sir John A. Macdonald, Canada's first prime minister, authorized the Postmaster-General to purchase the gun for firing every day at noon. This would enable postal clerks to correct their clocks and thus maintain good postal service. The gun was first located on Parliament Hill, but when fire destroyed the Centre Block in 1916 it was moved to its present site.

While the original purpose of sounding noon no longer prevails, the historical re-enactment continues daily. The gun is fired at noon Mondays to Saturdays, but at 10 a.m. on Sundays and holidays so as not to disturb the services at nearby churches. The correct time is radioed to the gun attendant by the National Research Council in Ottawa which derives the precise time from its atomic clock.



## THE NATIONAL ARTILLERY MEMORIAL



This monument designed by the Department of Public Works and erected by the National Capital Commission, displays a 25 pounder gun used during the Second World War and the Korean War by the Royal Canadian Artillery. A large wall flanking one side of an open terrace commemorates gunners killed in service.

Both Major's Hill and Nepean Point contain interesting memorials:



### STATUE OF COLONEL BY

The bronze statue of Colonel By overlooking the Rideau Canal and Parliament Hill is the work of renowned Canadian sculptor Emile Brunet of Paris and Montreal. A long-time goal of the Historical Society of Ottawa, the statue was unveiled in 1971 near the site of By's former home. It was the result of a successful fund raising campaign begun in 1961 by the Society.

### COLONEL BY'S HOUSE

In 1849 fire destroyed Colonel By's former home. During demolition of Sapper's Bridge over the Rideau Canal in 1912, two large blocks of limestone were taken from the bridge and placed near the site of the Colonel's house in commemoration of his residence here. The two stones were ceremoniously unveiled by the Duke of Connaught in 1915.





Champlain's statue and Summer House on Nepean Point

The sale of land to the Grand Trunk Railway Company for a site for the Château opposite Union Station provided funds to convert the promontory overlooking the Ottawa River into a park. Nepean Point had been officially named in 1876 to commemorate Sir Evan Nepean (1751–1822), head of the British Colonial Office. The lands were leased by the Government to the Ottawa Improvement Commission, a predecessor of the National Capital Commission. Nepean Point Park was laid out from 1909 to 1911. A summer house, a lookout and a fountain were built but later removed. A steel foot bridge was also constructed to connect the new park with Major's Hill, but it was demolished in 1959.



The Château Laurier

The Château Laurier is located at the south end of Major's Hill. It is in the French château style of architecture which harmonizes with the Gothic style of the Parliament Buildings. Construction of the Château Laurier gave Ottawa a fine hostelry and attractive architecture. It also cut off Major's Hill from the centre of the city, creating a peaceful retreat. Before the Château was built, the park extended up to Sapper's Bridge over the Rideau Canal.

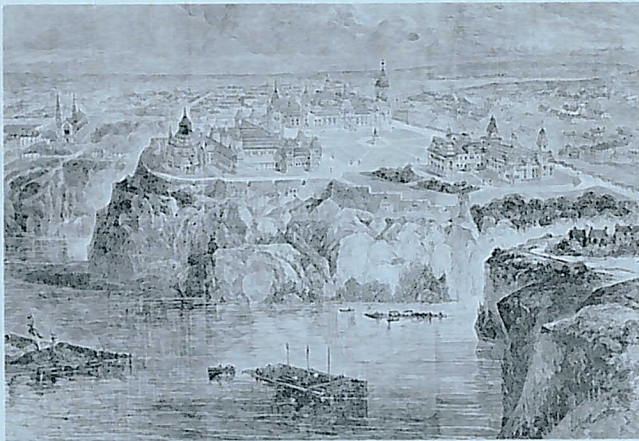




Floral displays and Fountain on Major's Hill

In 1874 Ottawa City Council designated Major's Hill as the first city park and named it Dominion Park. A semi-circular carriageway was laid, but was later removed during construction of the Château Laurier Hotel. For many years the broad lawns and floral gardens overlooking the river were a favorite retreat for Ottawans. There were also fountains and a glass pavilion which were later removed.

In 1885, due to high maintenance costs, the City turned the park over to the Federal Government and the name Major's Hill was reinstated. Today it is landscaped and maintained by the National Capital Commission.



View of Ottawa, showing new Parliament Buildings.  
1863 P.A.C. C 20425

It was from Major's Hill in 1856 that Lady Head, wife of then Governor-General Sir Edmund Head, sketched the magnificent view of the Ottawa River and the high headlands of Barracks Hill. These sketches were sent to Queen Victoria and may have helped to persuade her to choose Ottawa as the Capital.

On Canada's first Dominion Day, Major's Hill was the scene of great celebrations. At midnight, a huge bonfire was lit followed by fireworks, and singing and merriment continued through the day. A 101-gun salute from Major's Hill by the Ottawa Field Battery welcomed the new Dominion.





View of entrance locks to the Rideau Canal  
P.A.C. C 43645

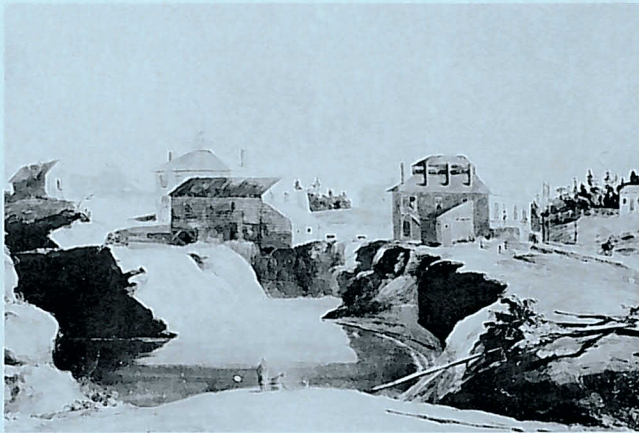
Between Parliament Hill and Major's Hill nestles a small valley known as Colonel By Valley, which contains the headlocks of the Rideau Canal. From this small valley Colonel By planned the new town and directed the design and construction of the Rideau Canal. The stone building in the middle of the valley is the oldest structure in Ottawa. It was erected in 1826-27 as the Royal Engineers' Commissariat. Until 1983 it housed the Bytown Museum and displayed a fascinating collection of artifacts commemorating Colonel By, the canal builders and Bytown's early settlers. The building is now undergoing restoration and the museum will re-open in 1985.



Bird's eye view of Wright's Town and Ottawa, 1857  
P.A.C. C 2813

It is difficult to imagine Parliament Hill without the Parliament Buildings, but Colonel By found this promontory covered in forests and undergrowth. He chose it as the site for military barracks and it soon became known as Barracks Hill. When Queen Victoria chose Ottawa as the Capital in 1857, this site with its commanding view of the surrounding countryside was selected as the site for the Parliament Buildings. After these opened in 1866, it became known as Parliament Hill.





Philemon Wright's Mill and Tavern at the Chaudière,  
1823 P.A.C. C 608

This impressive view can still be enjoyed today. The site of Colonel By's house is on what is known now as Major's Hill. Located in the heart of the National Capital Region behind the Château Laurier, it is named after Major Daniel Bolton who succeeded Colonel By in 1832.

Standing at the site of Colonel By's house, visitors can dissociate themselves from the bustling city and gaze out across the Ottawa River. The swiftly flowing river, broad fertile plain, forests and distant mountains symbolize the vast and varied Canadian landscape.

Across the river lies the City of Hull. In Colonel By's day it was a bustling lumber centre known as Wright's Town. The Ottawa River carried raft after raft laden with timber down to Quebec.

*"From his verandah the most splendid view is beheld  
that the magnificent scenery of the Canadas affords."*



Lower Bytown showing Colonel By's residence, 1841  
P.A.C. C 2163

In these words Joseph Bouchette, Surveyor General of Lower Canada described the view from Colonel By's house. Soon after his arrival in 1826 to begin construction of the Rideau Canal, Colonel John By built a two-storey stone house for his family on a high bluff overlooking the entrance to the canal locks and Entrance Bay. The bluff soon became known as Colonel's Hill. All By's visitors admired the dramatic view across the Ottawa River to the distant Laurentian Mountains.



Published by the Public Affairs Division, National Capital  
Commission, Ottawa 1983.

*Cover photo:* Nursemaid Sadie McGuire with Master Walter  
Cunningham on Major's Hill, June 1905 P.A.C. C 28890



National Capital  
Commission

Commission  
de la Capitale nationale

# MAJOR'S HILL AND NEPEAN POINT



Canada