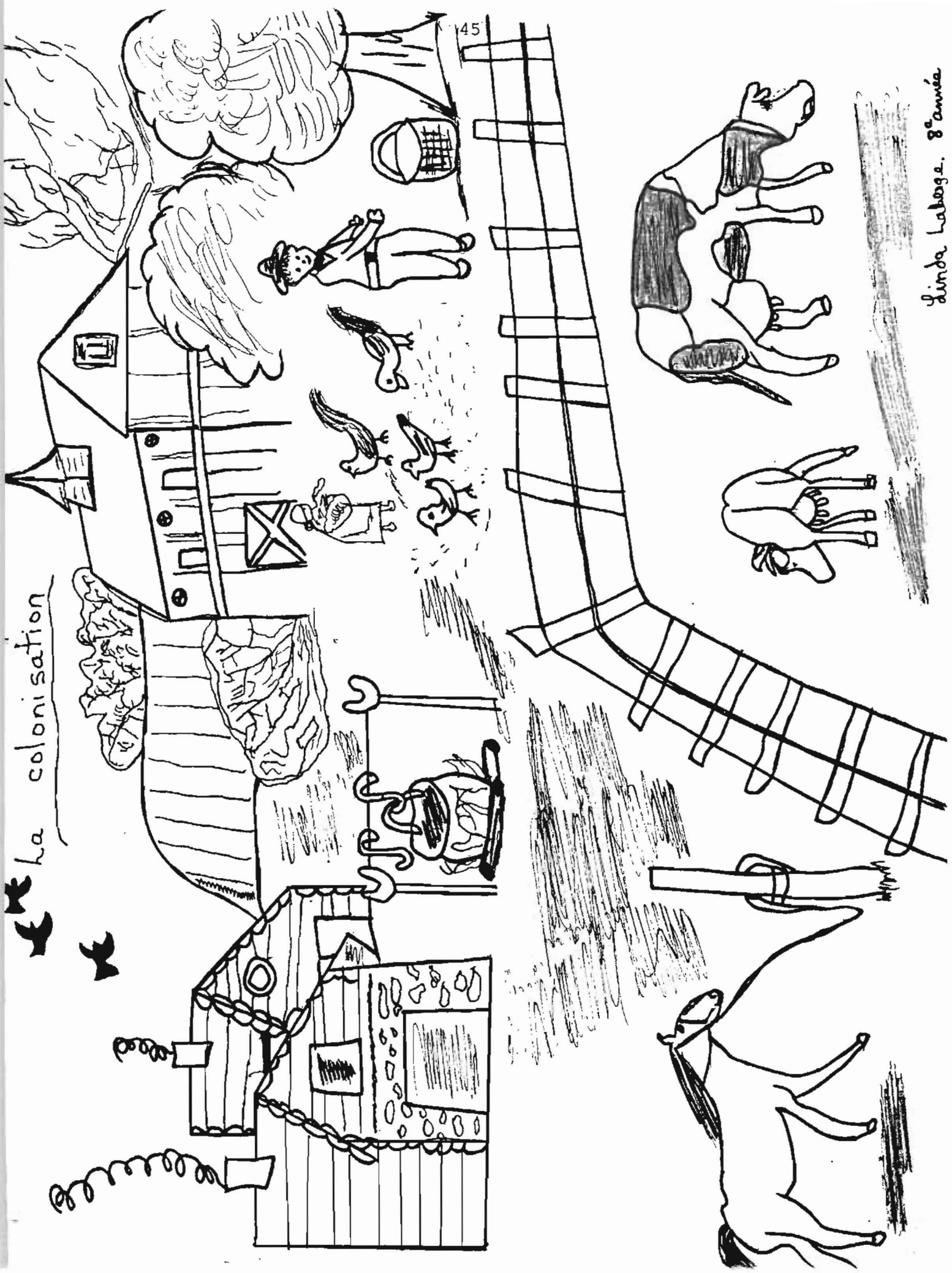


### III

## COLONISATION

1. Le défrichement
2. Les habitations
3. L'agriculture et l'élevage
4. La famille
5. Les loisirs
6. L'économie
7. Les chantiers
8. Les moyens de transport et de communication

La colonisation



Linda Laboga, 8<sup>a</sup> année

### III La colonisation

Oui, nos ancêtres, nos défricheurs remplirent bien leur rôle de colonisateurs. Attachés à la foi de leurs ancêtres et à la terre, ils sont forts, courageux et persévérants. Vivant uniquement des produits de Dame Nature qui se montre assez avare, ils apprennent beaucoup, se découragent parfois, recommencent souvent et ainsi réalisent combien ils se surpassent. Ce désir de posséder un lopin de terre bien à eux et rentable est exploité au maximum de leur être.

Des gens qui ont vécu cette époque des débuts de Fauquier, vous racontent maintenant la manière "pas si rose"<sup>1</sup> de se créer un chez-soi.

#### 1. Le défrichement

Pour nos ancêtres, la première étape consiste à abattre la forêt pour "faire de la terre"<sup>2</sup> et semer ensuite. Facile, si l'on songe à toute la gamme de machines modernes, mais à cette époque, c'est une tâche d'Hercule car tout se fait à bras. Les plus fortunés possèdent un boeuf ou un cheval. "Il a fallu emprunter le boeuf de M. Brunet pour "charrier"<sup>3</sup> nos billots".<sup>4</sup>

---

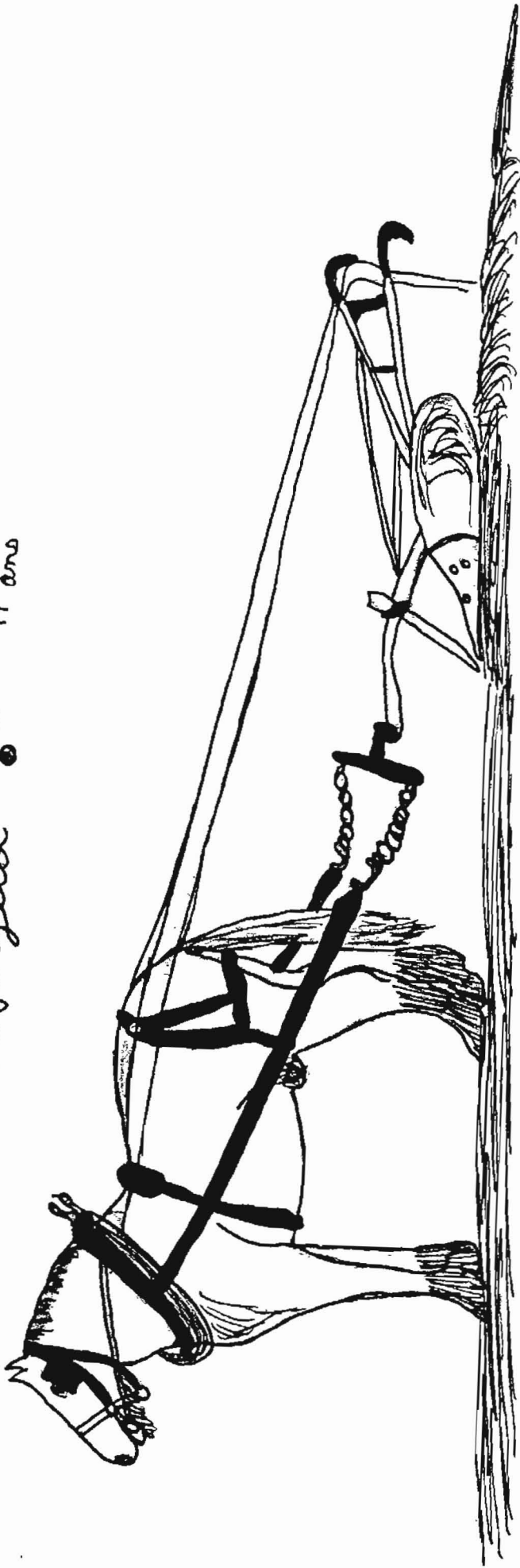
1. *Entrevue avec Gérard Grzela*

2. *Voir le lexique p. 246*

3. *Voir le lexique, p. 245*

4. *Entrevue avec Gérard Grzela*

Paul. H. rzela 6<sup>e</sup> 11 ans



47

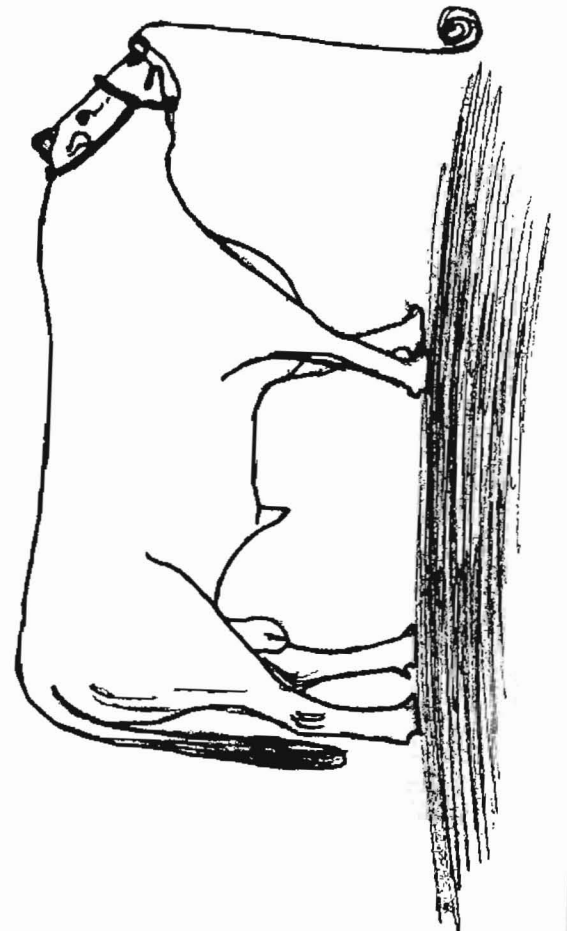
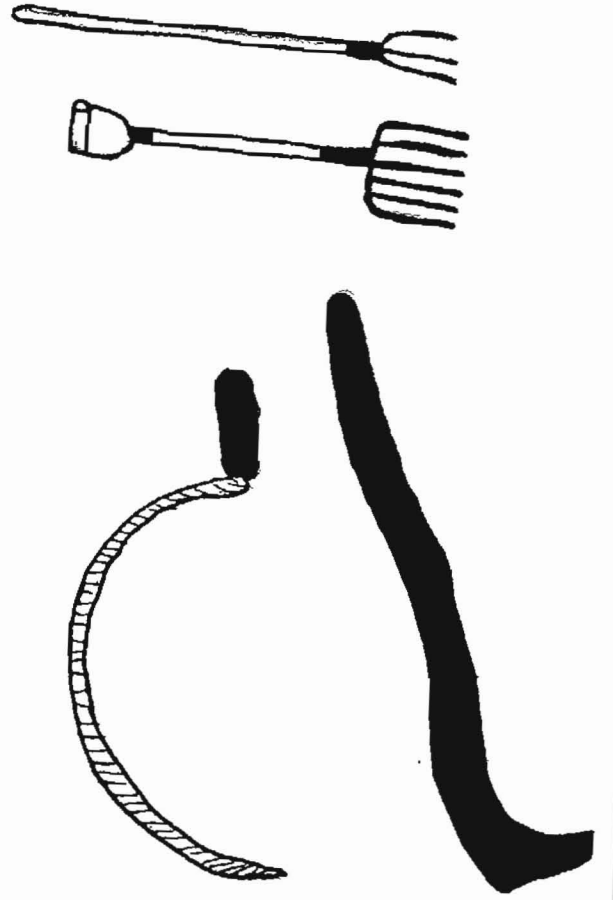



figure 3.9

Où prendre les outils nécessaires? Il faut les inventer. On reste émerveillé de l'ingéniosité de ces gens. Dans des morceaux de bois, l'homme se taille, une pioche, un manche, un outil nécessaire à la corvée. "Qui veut la fin, prend les moyens", dit le proverbe.

"L'été de notre arrivée, nous avons déboisé, puis semé un minot de blé. Tout cela, pas de cheval, pas de herse, avec une pioche en bois. L'année suivante, mon père étant plus riche, il s'acheta une faucille."<sup>5</sup> Portrait typique de chacun des pères de famille venu s'installer en ce coin nouveau.

Il leur faut aussi lutter contre des ennemis tels que les ours, les loups, les mouches noires, les maringouins, la solitude, la maladie, le froid et le feu.

## 2. Les habitations

Très tôt, il faut songer à un abri. Les arbres coupés fournissent le nécessaire pour la charpente de la maison. Taillés en queue d'aronde  puis, équarris à la hache, ils sont empilés les uns sur les autres jusqu'au toit. Pour pratiquer les ouvertures, la hache s'avère encore utile. Afin de parer à l'air qui pénètre entre les billots superposés, toute la famille procède au calfeutrage - opération qui consiste à remplir les fentes avec de la mousse. Puis, on met le toit en place. Lui aussi est fait de pièces de bois.

---

5. Entrevue avec Gérard Ghzela

Les maisons de l'époque

Vers 1920, Mme Alphonse Brunet, Auguste, Ovila, Père Rigaudie c.s.s., Père D'Alberton c.s.s.


Aujourd'hui cette maison est la propriété de René Filion.

C'est la plus ancienne maison de Fauquier.

Enfants de la famille Joseph Demers en 1925 devant leur demeure. 150.00\$, toute meublée!



Emile Lacoste et son épouse en 1928.

Afin de faciliter l'écoulement de l'eau de pluie, on installe des dalots formés de longues perches de bois creusées ou de planches placées en  qui sont ensuite dirigées vers d'énormes barriques chargées de recueillir l'eau. Il faut en faire provision pour la nourriture et le lavage du linge et des gens.

Pénétrons maintenant à l'intérieur. Grâce à l'esprit inventif de nos grands-parents, tables, chaises, lits naissent de leurs mains. Heureusement, à cette époque Eaton & Co vend à partir d'une épingle jusqu'aux machines aratoires. On s'y procure le poêle à bois, l'âme du foyer. Oui, il a le coeur à l'ouvrage et grand-maman en profite pour y cuire toute une série de plats appétissants et quel arôme! Grâce à son fourneau, le pain répand une odeur alléchante et à l'occasion, il sert d'endroit où l'on place les nourrissons frêles de santé - un incubateur moderne quoi! Une bonne attisée donne à la pièce principale une chaleur bienfaisante. Comme c'est bon pour le père de famille de s'étendre les pieds sur la "bavette"<sup>6</sup> du poêle pour fumer une "pipée"<sup>7</sup> après sa journée d'ouvrage. Oui, il avait une âme ce poêle familial.

Pas d'électricité à cette époque. Des chandelles fabriquées sur place avec du suif ou des lampes ou fanaux à l'huile fournissent l'éclairage qui répand un charme envoûtant et jette une pénombre propice à la rêverie, à la méditation et à la quiétude.

---

6. Voir le lexique, p. 244

7. Voir le lexique, p. 248